

Årsrapport

1. januar – 31. december 2016

Træningsskolens Arbejdsmarkedsuddannelse

Kalvebodvej 231, 2791 Dragør

Institutionsnummer 101573

Undervisningsministeriet

Indhold

1.	Generelle oplysninger om institutionen	3
2.	Ledelsespåtegning og den uafhængige revisors revisionspåtegning.....	4
2.1	Ledelsespåtegning, ledelsens underskrifter og bestyrelsens habilitetserklæring.....	4
2.2	Den uafhængige revisors revisionspåtegning.....	5
3.	Ledelsesberetning.....	9
3.1	Præsentation af institutionen.....	9
3.2	Overordnede mål.....	13
3.3	Finansiering af aktiviteterne.....	14
3.4	TAMU's Vision.....	14
3.5	Missionen for 2017.....	15
4.	Årets faglige resultater.....	16
4.1	TAMU-Centrenes aktivitet.....	16
4.2	Effektivitet.....	16
4.3	Produktivitet/enhedsomkostninger.....	19
5.	Årets økonomiske resultat m.v.....	20
5.1	Analyse af årets resultat... ..	20
5.2	Kapitalberedskab.....	20
5.3	Afdelingerne.....	21
5.4	Driftsorganisering og effektiviseringer.....	21
5.5	Efteruddannelse i konsekvenspædagogik og den videre udvikling med pædagogikken.....	22
5.6	Ledelsen af TAMU.....	22
5.7	Synliggørelse af TAMU.....	22
5.8	Samarbejdsudvalg, Arbejdstider og løn.....	22
5.9	Personaleforbrug.....	23
5.10	Kompetenceudvikling.....	23
5.11	Seniorordninger - fastholdelse og tilbagetrækning.....	24
5.12	Øvrige udadvendte aktiviteter.....	24
5.13	Særlige risici.....	25
5.14	Hoved- og nøgletal	25
5.15	Usikkerhed om fortsat drift (going concern)	27
5.16	Usikkerhed ved indregning og måling.....	27
5.17	Usædvanlige forhold	27
5.18	Begivenheder efter regnskabsårets afslutning	27
5.19	Forventninger til det kommende år.....	28
6.	Målrapportering.....	28
6.1	Fuldførelsesprocent.....	28
6.2	TAMU-Centrenes aktivitet	29
7.	Regnskab.....	30
7.1	Anvendt regnskabspraksis.....	30
7.2	Resultatopgørelse 1. januar – 31. december.....	34
7.3	Balance pr. 31. december.....	35
7.4	Pengestrømsopgørelse... ..	37
7.5	Noter.....	38
7.6	Særlige specifikationer.....	42

1. Generelle oplysninger om institutionen

Institution

Træningsskolens Arbejdsmarkedsuddannelser
Kalvebodvej 231
2791 Dragør

Telefon: 35 25 03 40
E-mail: tamu.info@tamu.dk
Hjemmeside: www.tamu.dk

CVR-nr.: 19 68 32 81
Regnskabsår: 1. januar til 31. december 2016
Hjemsted: Dragør

Bestyrelse

Poul Hansen, formand - Arbejdstagerrepræsentant fra LO
Kaare Gudmundsson, næstformand - Arbejdsgiverrepræsentant fra DA
Nanna Højlund - Arbejdstagerrepræsentant fra LO
Anna Mee Allerslev - Repræsenterer Københavns Kommune
Preben Buchholt - Kommunal, KL
Tonny Ottosen - Arbejdsgiverrepræsentant fra DI
Villy Hovard Petersen - Ekspert
Janne Glerup - Ekspert
Helene Kejser (Medarbejderrepræsentant)
Benny Hansen (Suppleant for medarbejderrepræsentant – uden stemmeret)

Daglig ledelse

Peter Staun Kastholm, direktør

Institutionens formål

Træningsskolens Arbejdsmarkedsuddannelser (TAMU) er en landsdækkende uddannelse, der giver erhvervsrettede kompetencer. TAMU henhører under Undervisningsministeriet, og uddannelserne gennemføres i medfør af kapitel 7 i lov om arbejdsmarkedsuddannelser m.v., og ud fra de rammer og vilkår, der er fastlagt efter forhandling med Undervisningsministeriet og som fremgår af "Hovedprincipperne for TAMU". Målgruppen er unge i alderen 18 til 30 år med særlige personlige og sociale tilpasningsvanskeligheder, som på grund af manglende social kompetence og arbejdsmæssige kvalifikationer ikke står til rådighed for arbejdsmarkedet.

Bank

Danske Bank, Holbergsgade 2, 1057 København K.

Revision

Deloitte Statsautoriseret Revisionspartnerselskab, Weidekampsgade 6, 2300 København
CVR-nr. : 33963556
Telefon: +45 36 10 20 30
E-mail: koebenhavn@deloitte.dk

2. Ledespåtegning og den uafhængige revisors revisionspåtegning

2.1 Ledespåtegning, ledelsens underskrifter og bestyrelsens habilitetserklæring

Bestyrelse og direktion har dags dato behandlet og godkendt årsrapporten for regnskabsåret 2016 for Træningsskolens Arbejdsmarkedsuddannelse.

Årsrapporten er udarbejdet i overensstemmelse med lov om statens regnskab m.v. samt bekendtgørelse nr. 70 af 27. januar 2011 om statens regnskabsvæsen mv. I henhold til § 39, stk. 4 i regnskabsbekendtgørelsen tilkendes det hermed:

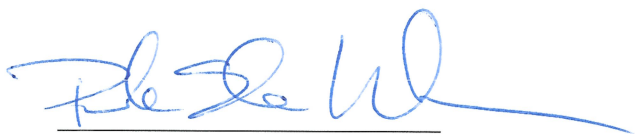
At årsrapporten er rigtig, dvs. at årsrapporten ikke indeholder væsentlige fejlinformationer eller udeladelser, herunder at måloppstillingen og målrapporteringen i årsrapporten er fyldestgørende.

At de dispositioner, som er omfattet af regnskabsaflæggelsen, er i overensstemmelse med meddelte bevillinger, love og andre forskrifter samt med indgåede aftaler og sædvanlig praksis.

At der er etableret forretningsgange, der sikrer en økonomisk hensigtsmæssig forvaltning af de midler og ved driften af de institutioner, der er omfattet af årsrapporten.

Dragør, den 24.03.2017

Daglig ledelse:



Peter Staun Kastholm
Direktør

Endvidere erklærer bestyrelsen på tro og love, at opfylde habilitetskravene i § 5, stk. 7 i lov om institutioner for erhvervsrettede uddannelser.

Dragør, den 24.03.2017

Bestyrelse:



Poul Hansen
Formand



Kaare Gudmundsson
Næstformand



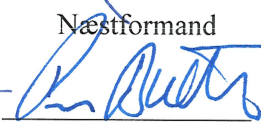
Nanna Højlund



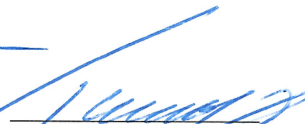
Villy Hovard Petersen



Anna Mee Allerslev



Preben Buchholt



Tonny Ottosen



Helene Kejser



Janne Glerup

2.2 Den uafhængige revisors revisionspåtegning

Til bestyrelsen for Træningsskolens Arbejdsmarkedsuddannelse

Revisionspåtegning på årsregnskabet

Konklusion

Vi har revideret årsregnskabet for Træningsskolens Arbejdsmarkedsuddannelse for regnskabsåret 1. januar - 31. december 2016, der omfatter resultatopgørelse, balance, egenkapitalopgørelse, pengestrømsopgørelse og noter, herunder anvendt regnskabspraksis samt særlige specifikationer. Årsregnskabet udarbejdes efter lov om statens regnskabsvæsen m.v. samt bekendtgørelse nr. 70 af 27. januar 2011 om statens regnskabsvæsen m.v. (statens regnskabsregler).

Det er vores opfattelse, at årsregnskabet i alle væsentlige henseender er rigtigt, dvs. udarbejdet i overensstemmelse med statens regnskabsregler.

Grundlag for konklusion

Vi har udført vores revision i overensstemmelse med internationale standarder om revision og de yderligere krav, der er gældende i Danmark, samt god offentlig revisionsskik, idet revisionen udføres på grundlag af bestemmelserne i Undervisningsministeriets bekendtgørelse nr. 1596 af 14. december 2015 om revision og tilskudskontrol m.m. ved institutioner for erhvervsrettet uddannelse, almengymnasiale uddannelser og almen voksenuddannelse m.v. Vores ansvar ifølge disse standarder og krav er nærmere beskrevet i revisionspåtegningens afsnit ”Revisors ansvar for revisionen af årsregnskabet”. Vi er uafhængige af Træningsskolens Arbejdsmarkedsuddannelse i overensstemmelse med internationale etiske regler for revisorer (IESBA’s Etiske regler) og de yderligere krav, der er gældende i Danmark, ligesom vi har opfyldt vores øvrige etiske forpligtelser i henhold til disse regler og krav. Det er vores opfattelse, at det opnåede revisionsbevis er tilstrækkeligt og egnet som grundlag for vores konklusion.

Ledelsens ansvar for årsregnskabet

Ledelsen har ansvaret for udarbejdelsen af et årsregnskab, der i alle væsentlige henseender er rigtigt, dvs. udarbejdet i overensstemmelse med statens regnskabsregler. Ledelsen har endvidere ansvaret for den interne kontrol, som ledelsen anser for nødvendig for at udarbejde et årsregnskab uden væsentlig fejlinformation, uanset om denne skyldes besvigelser eller fejl.

Ved udarbejdelsen af årsregnskabet er ledelsen ansvarlig for at vurdere Træningsskolens Arbejdsmarkedsuddannelses evne til at fortsætte driften; at oplyse om forhold vedrørende fortsat drift, hvor dette er relevant; samt at udarbejde årsregnskabet på grundlag af regnskabsprincippet om fortsat drift, medmindre ledelsen enten har til hensigt at likvidere Træningsskolens Arbejdsmarkedsuddannelse, indstille driften eller ikke har andet realistisk alternativ end at gøre dette.

Revisors ansvar for revisionen af årsregnskabet

Vores mål er at opnå høj grad af sikkerhed for, om årsregnskabet som helhed er uden væsentlig fejlinformation, uanset om denne skyldes besvigelser eller fejl, og at afgive en revisionspåtegning med en konklusion. Høj grad af sikkerhed er et højt niveau af sikkerhed, men er ikke en garanti for, at en revision, der udføres i overensstemmelse med internationale standarder om revision og de yderligere krav, der er gældende i Danmark, samt god offentlig revisionsskik, jf. Undervisningsministeriets bekendtgørelse nr. 1596 af 14. december 2015 om revision og tilskudskontrol m.m. ved institutioner for erhvervsrettet uddannelse, almengymnasiale uddannelser og almen voksenuddannelse m.v., altid vil afdække væsentlig fejlinformation, når sådan findes. Fejlinformationer kan opstå som følge af besvigelser eller fejl og kan betragtes som væsentlige, hvis det med rimelighed kan forventes, at de enkeltvis eller samlet har indflydelse på de økonomiske beslutninger, som regnskabsbrugerne træffer på grundlag af årsregnskabet.

Som led i en revision, der udføres i overensstemmelse med internationale standarder om revision og de yderligere krav, der er gældende i Danmark, samt god offentlig revisionsskik, jf. Undervisningsministeriets bekendtgørelse nr. 1596 af 14. december 2015 om revision og tilskudskontrol m.m. ved institutioner for erhvervsrettet uddannelse, almengymnasiale uddannelser og almen voksenuddannelse m.v., foretager vi faglige vurderinger og opretholder professionel skepsis under revisionen. Herudover:

- Identificerer og vurderer vi risikoen for væsentlig fejlinformation i årsregnskabet, uanset om denne skyldes besvigelser eller fejl, udformer og udfører revisionshandlinger som reaktion på disse risici samt opnår revisionsbevis, der er tilstrækkeligt og egnet til at danne grundlag for vores konklusion. Risikoen for ikke at opdage væsentlig fejlinformation forårsaget af besvigelser er højere end ved væsentlig fejlinformation forårsaget af fejl, idet besvigelser kan omfatte sammensværgelser, dokumentfalsk, bevidste udeladelser, vildledning eller tilsidesættelse af intern kontrol.
- Opnår vi forståelse af den interne kontrol med relevans for revisionen for at kunne udforme revisionshandlinger, der er passende efter omstændighederne, men ikke for at kunne udtrykke en konklusion om effektiviteten af Træningsskolens Arbejdsmarkedsuddannelse interne kontrol.
- Tager vi stilling til, om den regnskabspraksis, som er anvendt af ledelsen, er passende, samt om de regnskabsmæssige skøn og tilknyttede oplysninger, som ledelsen har udarbejdet, er rimelige.

- Konkluderer vi, om ledelsens udarbejdelse af årsregnskabet på grundlag af regnskabsprincippet om fortsat drift er passende, samt om der på grundlag af det opnåede revisionsbevis er væsentlig usikkerhed forbundet med begivenheder eller forhold, der kan skabe betydelig tvivl om Træningsskolens Arbejdsmarkedsuddannelses evne til at fortsætte driften. Hvis vi konkluderer, at der er en væsentlig usikkerhed, skal vi i vores revisionspåtegning gøre opmærksom på oplysninger herom i årsregnskabet eller, hvis sådanne oplysninger ikke er tilstrækkelige, modificere vores konklusion. Vores konklusioner er baseret på det revisionsbevis, der er opnået frem til datoen for vores revisionspåtegning. Fremtidige begivenheder eller forhold kan dog medføre, at Træningsskolens Arbejdsmarkedsuddannelse ikke længere kan fortsætte driften.

Vi kommunikerer med den øverste ledelse om blandt andet det planlagte omfang og den tidsmæssige placering af revisionen samt betydelige revisionsmæssige observationer, herunder eventuelle betydelige mangler i intern kontrol, som vi identificerer under revisionen.

Udtalelse om ledelsesberetningen

Ledelsesberetningen omfatter ligeledes målrapporteringen.

Ledelsen er ansvarlig for ledelsesberetningen og målrapporteringen.

Vores konklusion om årsregnskabet omfatter ikke ledelsesberetningen og målrapporteringen, og vi udtrykker ingen form for konklusion med sikkerhed om ledelsesberetningen og målrapporteringen.

I tilknytning til vores revision af årsregnskabet er det vores ansvar at læse ledelsesberetningen og målrapporteringen og i den forbindelse overveje, om ledelsesberetningen og målrapporteringen er væsentligt inkonsistente med årsregnskabet eller vores viden opnået ved revisionen eller på anden måde synes at indeholde væsentlig fejlinformation.

Vores ansvar er derudover at overveje, om ledelsesberetningen indeholder krævede oplysninger i henhold til statens regnskabsregler.

Baseret på det udførte arbejde er det vores opfattelse, at ledelsesberetningen og målrapporteringen er i overensstemmelse med årsregnskabet og er udarbejdet i overensstemmelse med kravene i statens regnskabsregler. Vi har ikke fundet væsentlig fejlinformation i ledelsesberetningen og målrapporteringen.

Udtalelse om juridisk-kritisk revision og forvaltningsrevision

Ledelsen er ansvarlig for, at de dispositioner, der er omfattet af regnskabsaflæggelsen, er i overensstemmelse med meddelte bevillinger, love og andre forskrifter samt med indgåede aftaler og sædvanlig praksis; og at der er taget skyldige økonomiske hensyn ved forvaltningen af de midler og driften af de aktiviteter, der er omfattet af årsregnskabet.

I tilknytning til vores revision af årsregnskabet er det i overensstemmelse med god offentlig revisionskik vores ansvar at udvælge relevante emner til såvel juridisk-kritisk revision som forvaltningsrevision. Ved juridisk-kritisk revision efterprøver vi med høj grad af sikkerhed for de udvalgte emner, om de dispositioner, der er omfattet af regnskabsaflæggelsen, er i overensstemmelse med meddelte bevillinger, love og andre forskrifter samt med indgåede aftaler og sædvanlig praksis. Ved forvaltningsrevision vurderer vi med høj grad af sikkerhed, om de undersøgte systemer, processer eller dispositioner understøtter skyldige økonomiske hensyn ved forvaltningen af de midler og driften af de aktiviteter, der er omfattet af årsregnskabet.

Hvis vi på grundlag af det udførte arbejde konkluderer, at der er anledning til væsentlige kritiske bemærkninger, skal vi rapportere herom.

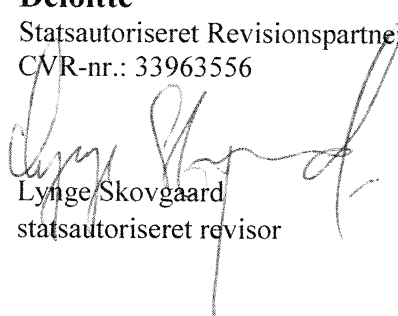
Vi har ingen væsentlige kritiske bemærkninger at rapportere i den forbindelse.

Slagelse, den 24. marts 2017

Deloitte

Statsautoriseret Revisionspartnerselskab

CVR-nr.: 33963556



Lyng Skovgaard
statsautoriseret revisor

3. Ledelsesberetning

3.1 Præsentation af institutionen

Træningsskolens Arbejdsmarkedsuddannelser (TAMU) er en landsdækkende uddannelse, der giver erhvervsrettede kompetencer. TAMU henhører under Undervisningsministeriet, uddannelserne gennemføres i medfør af kapitel 7 i Lov om Arbejdsmarkedsuddannelser mv., og ud fra de rammer og vilkår, der er fastlagt efter forhandling med Undervisningsministeriet. Målgruppen er unge i alderen 18 til 30 år med særlige personlige og sociale tilpasningsvanskeligheder, der ikke umiddelbart kan gennemføre en erhvervs- eller arbejdsmarkedsuddannelse i henhold til anden lovgivning.

TAMU's formål og mål er fastlagt som en selvstændig arbejdsmarkedsuddannelse i "Hovedprincipper for TAMU" (2004), der er godkendt af Rådet for erhvervsrettet Voksen- og Efteruddannelse (REVE). Endvidere er rammer og vilkår fastlagt i bekendtgørelse nr. 1133 af 15. december 2003 om Træningsskolen.

I "Hovedprincipper for TAMU" er det fastlagt, at TAMU er organiseret som en institution med 6 afdelinger, der er geografisk fordelt med aktiviteter i 3 afdelinger i Jylland, 1 afdeling på Fyn, 1 afdeling i det Storkøbenhavnske område og 1 i det Sydsjællandske. Det overordnede ansvar for uddannelsesindsatsen varetages af Direktøren gennem et Sekretariat, som har ansvaret for tilrettelæggelsen af driften i afdelingerne.

Det fremgår også af bekendtgørelsen og hovedprincipperne, at TAMU skal være en særlig tilrettelagt joborienteret uddannelse, der gennemføres med hovedvægt på praktisk læring under arbejdspladslignende vilkår med udgangspunkt i opgaveløsning i form af produktion og afsætning af varer og tjenesteydelser på markedsbetingede vilkår. Uddannelserne kan gennemføres på 20 eller 30 uger á 37 timer pr. uge, alt efter om eleven gennemfører brancheforløb 1 alene eller også brancheforløb 2, og med mulighed for efterfølgende 4 uger til arbejdssøgning eller igangsættelse af videre uddannelsesforløb i det ordinære uddannelsessystem. Der er løbende optag på uddannelserne, hvis overordnede formål er:

- 1 At fremme deltagerens muligheder for at opnå beskæftigelse gennem et kompetencegivende og joborienteret uddannelsesforløb.
- 2 At sikre den enkelte en fast tilknytning til arbejdsmarkedet gennem en pædagogik, hvor der lægges vægt på udviklingen af en faglig- og social handlingskompetence.
- 3 At sikre den enkelte mulighed for en videre uddannelse gennem et uddannelsesforløb, hvor der lægges vægt på en forståelse for nødvendigheden af at opnå sociale kompetencer og jobmæssige kvalifikationer.

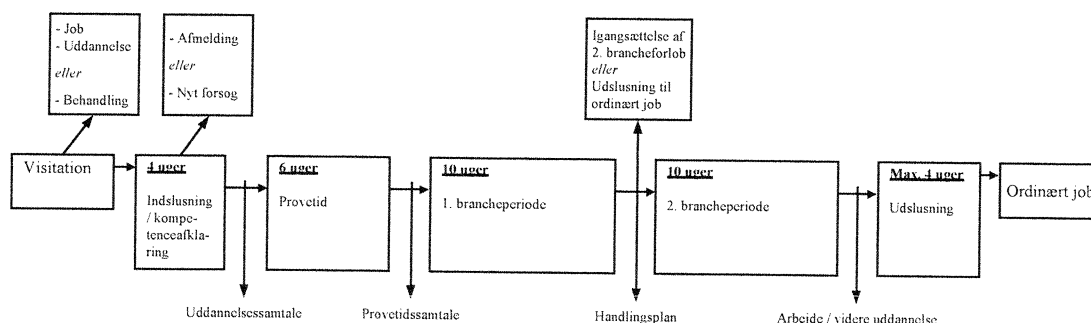
Af "Hovedprincipper for TAMU" fremgår det, at et uddannelsesforløb enten kan have en varighed på 20 eller 30 uger, fordelt med en kompetenceafklaring på 4 uger, prøvetid på 6 uger inden for valgte uddannelsesområde og 1. brancheforløb på 10 uger, med mulighed for yderligere 10 uger i form af brancheforløb 2. Beslutningen om, hvorvidt uddannelsesforløbet skal have en varighed på 20 eller 30 uger, træffes i forbindelse med den handlingsplan, der udarbejdes sammen med den enkelte elev. Der er mulighed for at forlænge begge forløb med op til fire uger i form af udlusning til job eller videre uddannelse. Efter endt uddannelse udstedes der et uddannelsesbevis, som beskriver de kompetencer, der er opnået inden for det valgte uddannelsesområde.

Samlet set er uddannelserne tilrettelagt for at tilbyde en konkret og joborienteret kompetenceudvikling til:

- Personer, der som følge af sociale og personlige forhold har andre problemer end ledighed.
- Personer, der har ønsker om at gennemføre en joborienteret uddannelse og efterfølgende opnå vedvarende tilknytning til arbejdsmarkedet.
- Personer, der har vanskeligt ved at indgå i det sociale samspil, som er forudsætningen for at gennemføre en uddannelse og efterfølgende opnå et job.
- Personer, der kræver en tæt personlig og social opfølgning for at kunne opnå de kompetencer, der stilles krav om på arbejdsmarkedet.

Det samlede forløb fremgår af dette uddannelsesdiagram:

TAMU - Uddannelsesdiagram



TAMU henvender sig både til danskere og personer med anden etnisk baggrund, der opfylder målgruppekriteriet. 1. generationsindvandrere har i 2016 udgjort 19%, mod 20% i 2015, med en hovedvægt af unge fra Mellemøsten og Afrika (henholdsvis 7% og 4% af de optagne elever). Andelen af 1. generationsindvandrere har udgjort en særlig stor andel på afdelingerne i Storkøbenhavn, Odense og Århus. TAMU foretager ikke registrering af 2. generation af indvandrere, men det skønnes, at de udgør ca. 15% af alle optagne elever, en andel der har ligget konstant i de seneste år. I perioden 2004 til 2015 har 31% af deltagerne i TAMU været efterkommere af folk der er indvandret til Danmark.

Generelt stiller målgruppen krav til TAMU om, at der i den kompetenceafklarende periode skal gennemføres en meget konkret afdækning af, hvorvidt de reelt har vilje til at ville opnå de arbejdsmæssige kvalifikationer og sociale kompetencer til efterfølgende at komme i arbejde. Hovedparten af eleverne har haft flere forsøg på at opnå en ordinær ungdomsuddannelse inden de henvises til TAMU. I 2016 havde 76% af de optagne elever tidligere haft påbegyndt en erhvervsuddannelse, som de ikke har gennemført, hvoraf flere har gjort mere end et forsøg på. Gruppen af elever, som har forsøgt sig med en ordinær ungdomsuddannelse, har gennem de sidste ti år været stigende. Årsagen til dette skal findes i, at mange erhvervsskoler har haft forskellige tiltag målrettet de tilpasningsvanskelige unge. Det er dog tydeligt, at for denne gruppe af unge, som ender med, at bliver elever i TAMU, er erhvervsuddannelserne alt for teoretisk tunge, og trods særlige tiltag er deres sociale problemer, så store at det ikke lykkes for de unge, at få bidt sig fast i det traditionelle uddannelsessystem. Det er TAMU's oplevelse, at misbrug og kriminalitet fylder så meget for disse elever, at de ikke får valgt uddannelsen til, derfor skal de have en klar pædagogisk ramme, hvor de kan få muligheden for at vælge fortiden fra og tilværelsen som beskæftiget selvforsøgende til.

78 % af de elever som TAMU optog i 2016 har været elever på en produktionsskole og 67 % af eleverne har været tilknyttet kommunale projekter i et eller andet omfang.

Grundlaget for optagelsen i TAMU er, uanset baggrunde og problemerne omfang, at den enkelte inden for det valgte uddannelsesområde skal kunne gennemføre et kompetencegivende forløb. Dels gennem en tilrettelæggelsesform, som skaber mulighed for en social læring vedrører arbejdspladsforhold, og giver praksisnære kvalifikationer inden for det enkelte fagområde. Som følge af, at de unge, som henvises til TAMU, er belastet af mange frafald i andre ungdomsuddannelser, på grund af personlige og sociale problemer, har der også i 2016 været stor åbenhed for at optage personer, som efter TAMU's vurdering ikke umiddelbart kan gennemføre en kompetencegivende uddannelse, men hvor uddannelse vil kunne opnås efter flere forsøg. Denne åbenhed har og vil i årene fremover afspejle sig i et større frafald eller afmelding i kompetenceafklaringen med sigte på, at de unge skal have mulighed for at gøre flere forsøg på, at komme i gang med en uddannelse uden at TAMU reducerer kravene. Blandt de elever som blev optaget i 2016 har de 60%, mod 44% i 2015, været optaget mere end en gang. Hele 7% af eleverne er optaget fire eller flere gange før det lykkes, at fastholde eleverne. Denne store procesåbenhed over for den enkelte elev, er efter TAMU's overbevisning en afgørende årsag til, at fastholde elever i uddannelsen, en fastholdelse, der i 2016 har været 89% af samtlige elever, der er gået i gang med en uddannelse i TAMU. TAMU skal arbejde med metoder og arbejdsformer, der sikrer, at der i de kommende år vil være flere af de elever, der optages i kompetenceafklaring, der ender med at gennemføre en uddannelse i TAMU.

Ved starten af deres forløb i TAMU angav 69% af eleverne, at de tidligere havde haft et misbrug af hash. En forudsætning for, at påbegynde et forløb i TAMU er at eleverne er enige i, at dette misbrug skal ophøre. TAMU's klare nej-holdning til misbrug gør, at eleverne hurtigt gennem bortvisning eller 0-stilling bliver tvunget til, at forholde sig til hvordan de konkret vil gøre op med deres misbrug. I den sammenhæng er kostskolen og TAMU's klare pædagogiske ramme et enestående tilbud til målgruppen.

Rambøll Management udarbejdede i sommeren 2016 "TAMU-effekten. En rapport om Job- og Uddannelseseffekter & Samfundsøkonomiske gevinster". En rapport hvor man har anvendt den nyeste viden om matchning af målgruppen. I rapporten har Rambøll kortlagt en række sociale omstændigheder ved TAMU's elever, der dels har skullet undersøge om TAMU optager de rigtige elever og dels har skullet matches med en lignende kontrolgruppe der ikke havde været optaget i TAMU i perioden 2004 til 2015. Med denne rapport har TAMU fået et meget klart billede af elevernes problemstillinger og udfordringer. En mængde af data, der allerede fra 2016 har medført ændringer i praksis og i tilgangen til eleverne og deres uddannelse. Denne anvendelse af Data-drev vil i fremtiden komme til at spille en afgørende rolle i den pædagogiske ledelse af TAMU, da den giver en mulighed for ikke længere at handle på tro og fornemmelse.

Af rapportens datakørsler fremgår det blandt andet om TAMU's deltagere at:

79% er mænd

Gennemsnitsalderen er 22 år

62% har været sigtet for lovovertrædelse inden for de sidste fire år inden optagelsen i TAMU

6% har været indlagt på en psykiatrisk afdeling inden for de sidste fire år før deres optagelse

14% har fået stillet en psykiatrisk diagnose inden for de sidste fire år før deres optagelse

50% de psykiatriske diagnoser skyldes brugen af psykoaktive stoffer

30% har i deres barndom været anbragt uden for eget hjem

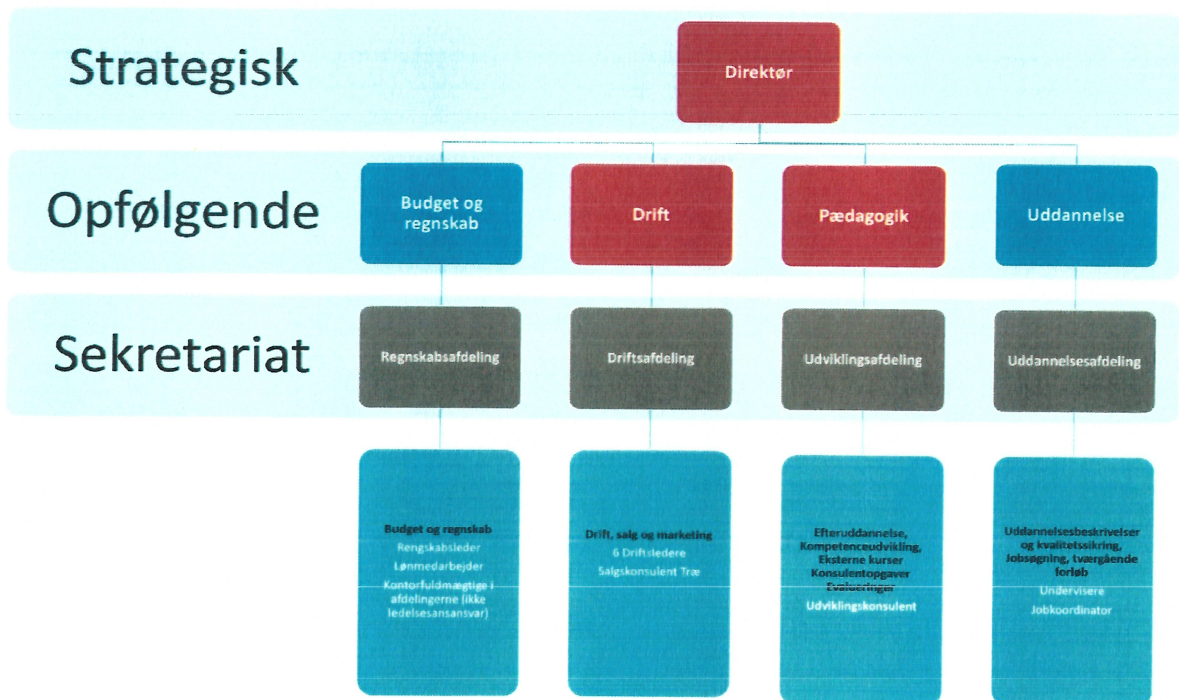
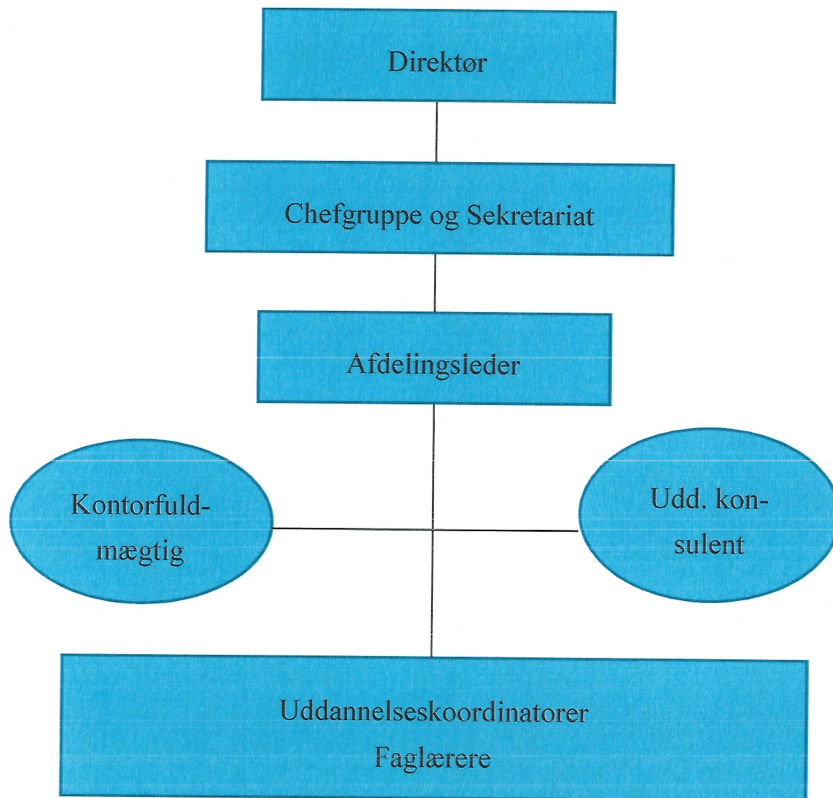
40% har haft foranstaltninger i deres barndom

70% er ikke opvokset i en kernefamilie

74% af elevernes fædre og 64% af deres mødre har ingen uddannelse

Datakørslerne i Danmarks Statistiks giver et klart billede af at TAMU har fat i den målgruppe som er beskrevet i lovgivningen omkring TAMU. Denne målgruppe fastholdes med individuelle visitationssamtaler forud for optagelsen, hvor TAMU oftest afviser elever fordi de er har andre muligheder og derfor ikke falder inden for målgruppen. Rapporten understøtter klart at optagelsesproceduren har den ønskede effekt, så TAMU arbejder med de elever som er svagest og ikke har andre muligheder for uddannelse end TAMU. Undersøgelsen giver et billede af en målgruppe præget af omsorgssvigt, misbrug, kriminalitet og opvækstmiljøer med manglende tradition for arbejdsmarkedet og uddannelsessystemet. Dette fokus i optaget skal fastholdes i fremtiden og samarbejdet med kommunerne skal fortsat styrkes. Rapporten skal bruges til at skærpe fokus på at få optaget de rette elever i TAMU og få skabt en forståelse i medarbejdergruppen og hos de henvisende myndigheder.

TAMU's organisation så i 2016 således ud:



Denne organisering skal sikre, at Sekretariatet forbliver en lille og handlekraftig enhed, hvor funktioner og opgaver er logisk fordelt, hvor der for den strategiske ledelse også vil være konkrete opgaver, der kræver inddragelse af afdelingerne. Når drift og pædagogik er tænkt som det strategiske ledelsesområde, er det for at sikre en dynamik, hvor den konkrete virkelighed spiller ind på udviklingen, for ingen drift uden udvikling og ingen ud-

vikling uden drift. Det er to sammenhængende størrelse, der konstant vil være med til at fastholde, at de nødvendige forandringer finder sted. TAMU skal fortsat være ambitiøs på opgavens vegne og tage de fornødne tiltag, der sikre TAMU's opgave og arbejdet med målgruppen i fremtiden.

3.2 Overordnede mål

- At få fastholdt et kompetencegivende og joborienteret uddannelsesstilbud til socialt belastede unge, som ellers vil være henvist til overførelsesindkomster, uden hensyn til deres fortidige belastning i form af f.eks. kriminalitet, misbrug eller andre personlige problemer.
- At få fastholdt en pædagogisk praksis, hvor det skal være muligt for alle at blive kvalificeret til at opnå en fast tilknytning til arbejdsmarkedet gennem en ekstraordinær uddannelsesindsats, hvis de selv har vilje til at ville.
- At få fastholdt, at uddannelsesforløbet skal gennemføres ved hjælp af en åben, målrettet og handlingsorienteret pædagogisk arbejdsform, hvor der stilles maksimale krav til den enkelte på det arbejdsmæssige, sociale og personlige plan.

Finansloven for 2016 gav grundlag for en bevilling, der sikrede aktiviteten i seks afdelinger. TAMU dækker det meste af Danmark, og de der ikke nås af et TAMU-Center i deres nærhed, dækkes ind gennem TAMU's kostskolekoncept. Det er TAMU's vurdering, at der er elevgrundlag for at skabe en reel landsdækkende indsats ved at skabe to nye afdelinger i henholdsvis det sønderjyske og vestsjællandske. Overvejelserne om dette har været drøftet i flere år, men grundet loftet på TAMU's taxameter, er der alene bevillingsmæssig mulighed for at fordele aktiviteterne på de nuværende seks afdelinger, da finanslovsbevillingen opererer med 540 årselever svarende til 122.595 elevdøgn, som en ramme for TAMU's mulige optag.

Grundlaget for TAMU's bevilling og en væsentlig årsag til TAMU's succes i arbejdet med den særlige målgruppe er kostskolen. Derfor er der i 2016 blevet arbejdet målrettet med, at få skabt større kostskoler i alle TAMU's afdelinger samt genåbnet kostskolen på TAMU-Center Storkøbenhavn. I Vordingborg og Aarhus er kapaciteten på kostskolen blevet øget i beretningsåret og i Storkøbenhavn er der nu lavet en plan for genåbningen af kostskolen. Endeligt er der ved årets udgang blevet lavet et færdigt projekt for bygning af en ny kostskole på TAMU-Center Vitskøl, et projekt der har kunnet lade sig gøre grundet en donation fra Den AP Møllerske Familiefond og Realdania. TAMU's kostskoler er en stor succes, i hovedparten af året har der været venteliste til alle kostskolepladser, derfor skal der i 2017 arbejdes målrettet med, at få skabt flere kostskolepladser.

Det er fortsat en udfordring at taxameteret er begrænset til 540 årselever. Det er ikke muligt at lave mindre enheder end de nuværende seks og derved er der ikke taxameter til at øge kerneaktiviteten på trods af, at TAMU i perioder af året har haft en større søgning af elever, end man har kunnet optage. TAMU skal levere 122.595 elevdøgn ellers sker der reduktion i taxameteret, mens udgiften til overskydende døgn skal betales af TAMU's driftsbevilling. Dette betyder at TAMU kvartal for kvartal styrer stramt og nidkært på elevnormeringen i et tæt samarbejde mellem afdelinger og sekretariat.

Grundet nedsættelsen af ekspertgruppen om bedre veje til en ungdomsuddannelse der har gransket TAMU og hele uddannelsesområdet, har TAMU i 2016 ikke forsøgt, at få ændret på denne rammestyring i finanslovsforhandlingerne for 2017. Denne granskning giver forhåbentlig både politikere og embedsmænd et klart billede af dette misforhold mellem reel søgning og mulighed for optagelse, så der kan skabes en mere fleksibel taxameterstruktur, der gør det muligt at optage de elever, der reelt har brug for TAMU og undgå fremtidige ventelister, da TAMU's målgruppes særlige sociale forhold gør, at de helst skal i gang med det samme de har givet udtryk for de er klar til en ny start.

TAMU vil fortsætte sin stramme styring af elevdøgnene, og forsøge at være så åbne i optaget af elever, som rammen tillader det.

Endvidere har det været en fortsat proces, at få skabt en hverdag, der giver TAMU's elever kompetence, viden og sikkerhed i, at de efter et endt forløb i TAMU vil kunne se sig selv i et job eller en videre uddannelse. Denne forstærkede pædagogiske indsats er en nødvendighed for at modvirke social opbevaring, og for at fastholde TAMU som en arbejdsmarkedsuddannelse, hvor de unge, uanset personlige og sociale problemer, skal kunne

opnå kvalifikationer og kompetencer til at kunne indgå i en ordinær beskæftigelsessituation efter gennemførelse af en brancheret uddannelse i TAMU, og sekundært en erhvervsuddannelse, helst som følge af en aftale om læreplads.

Der har i 2016 været gennemført 122.698 elevdøgn, svarende til 540,5 årselever. Der har dermed været en elevbelægning på 100,08 procent i forhold til den udmeldte ramme på Finansloven.

På det konkrete plan har der i beretningsåret været arbejdet meget med at indgå i lokale netværk kombineret med målrettede kampagner over for de fleste af landets kommuner. Det arbejde som blev iværksat i sensommeren 2014 med at få genskabt forbindelsen til flere af landets kommune har betydet, at TAMU i 2016 har optaget elever fra 80 af landets 98 kommuner. Dette arbejde skal fortsat professionaliseres gennem udarbejdelser af ensartede præsentationer og materialer.

Ved udgangen af 2016 består TAMU af seks afdelinger, Storkøbenhavn, Vitskøl, Århus, Aalborg, Odense og Vordingborg under ledelse af TAMU-Sekretariatet.

3.3 Finansiering af aktiviteterne

TAMU-aktiviteterne finansieres ved hjælp af finanslovsmidler på følgende konti:

- § 20.72.41 Træningsskolens arbejdsmarkedsuddannelser
- § 20.72.42 Grundtilskud til Træningsskolens arbejdsmarkedsuddannelser
- § 20.93.23 Deltagerstøtte vedrørende TAMU-aktiviteten

Midlerne til Træningsskolens Arbejdsmarkedsuddannelser er baseret på taxametertilskud til uddannelser, fællesudgifter, bygningstilskud og tillægstilskud, der udløses pr. årselev i TAMU, dog inden for den maksimale ramme, der er afsat på finansloven. Derudover er der et mindre grundtilskud, der udbetales uafhængig af aktiviteten.

Deltagerne i TAMU's uddannelse er berettigede til deltagerstøtte. Udbetalingen administreres af TAMU og foretages efter de på Finansloven fastsatte regler herom.

TAMU administrerer udbetaling af deltagerstøtte til TAMU's elever i henhold til hovedkonto 20.93.23 Deltagerstøtte (inkl. befordringstilskud).

Der er i 2016 anvendt 48.942 t. kr. til deltagerstøtte, hvorimod bevillingen for 2016 samlet set udgjorde 48.800 t.kr. Der har således fundet et merforbrug sted på 142 t. kr. dette skyldes en højere enhedsomkostning end forudsat i finansloven for 2016. Da der ikke længere er en sammenbinding mellem bevillingen til deltagerstøtte og TAMU's driftsbevilling, har dette ingen praktisk betydning for udbetalingen af TAMU's bevilling til drift.

3.4 TAMU's Vision

TAMU's vision er at sikre landets bedste uddannelse til unge mellem 18 og 30 år, der grundet tilpasningsvanskeligheder ikke er i stand til, at opnå selvforsørgelse, i form af arbejde eller videre uddannelse, gennem de traditionelle skoletilbud. Det er bestyrelsens vision, at denne praksis skal danne grundlag for en konstant udvikling og styrkelse af konsekvenspædagogikken, samt gøre det muligt for TAMU, at byde ind og løse en række samfundsproblemer gennem udførelsen af kerneydelsen, arbejdsmarkedsuddannelse. Det er endvidere TAMU's vision, at TAMU's viden om og erfaring med arbejdet på arbejdspladslignende grundlag kan bruges andre steder i samfundet til, at nå en gruppe af unge, der ikke kan profitere af de traditionelle muligheder for boglig teoretisk uddannelse.

3.5 Missionen for 2017

TAMU's hidtidige udvikling kan deles op i tre faser. Den første fase var etableringen af det pædagogiske forsøg på Træningsskolen, hvor det skulle undersøges om der kunne skabes en konsekvenspædagogisk tilgang til en særlig målgruppe af elever. Anden fase var at Træningsskolen blev til AMU-Center Dragør og blev underlagt lov om AMU. Tredje fase blev igangsat i 1999, da TAMU blev isoleret i AMU-familien som sit eget tilbud med egen lovgivning og bekendtgørelse. Bestyrelsen og TAMU's ledelse har ønsket at TAMU på grundlag af den hidtidige erfaring og konsekvenspædagogisk tænkning og holdning får skabt den nødvendige forandring, der bringer TAMU ind i 4. fase, en fase kendetegnet ved større åbenhed, større anvendelse af data og viden, øget decentralisering af den konkrete indsats, alt sammen med udgangspunkt i hvad der virker for eleverne. Igangsættelsen af 4. fase gøres på baggrund af Rambølls rapport, der klart bekræfter målgruppen, tydeligt viser hvad TAMU er lykkedes med og klokkeklart konkludere, at TAMU skal være en voksenuddannelse til arbejde, tydeligst symboliseret ved ønsket om at lave en jobgaranti til alle færdiguddannede elever.

2017 missionens overskrifter:

1. TAMU – uddannelse med Jobgaranti
2. TAMU – seks afdelinger – en skole – en kultur

Der vil blive arbejdet med en række nye tiltag for, at sikre missionen for 2017 for at få skabt den altafgørende forandring der er brug for i TAMU, så 4. fase kommer til at revitaliserer det samlede virke i TAMU. Dette er ikke bare en justering, men en gennemgribende fornyelse af TAMU's praksis på grundlag af det som før er blevet betegnet som organisationens kronjuveler, forstået ved TAMU's konsekvenspædagogiske metode og holdning, uddannelse gennem praksis til arbejdsmarkedet for voksne mennesker. For at understøtte dette arbejde er der lavet følgende konkrete planer om tiltag, der skal understøtte missionens to punkter.

Rammeudvikling af pædagogiske koncepter

- Fremtidens kostskole (2)
- Professionel vejledningskultur (2)
- Guidelines for branche 2 møder og kompetencemøder (1+2)
- Strategi for hvordan og i hvilket omfang digitale elementer indgår i uddannelsen (1)

Styrkelse af intern kompetenceudvikling

- Retorisk styrkelse af uddannelseskonsulenters formidling (1)
- Udveksling og praktik for ansatte (1)
- Projektledelse for driftsledere (1)
- Vejledningskursus med Krami (2)
- Ledelsesudviklingsforløb for chefer og afdelingsledere (1+2)

Kommunikation

- Implementering af ny kommunikationsplatform (2)
- Pædagogisk håndbog (2)
- Flyer med værdiprincippers betydning for handling (2)
- Re-design af TAMU-nyt (2)
- Nyt retail/konference-materiale (1 + 2)

Kvalitetssikring og udvikling af uddannelse

- Advisory boards (1+2)
- Uddannelsesmiljøvurdering (1)
- Ny metaluddannelse (1)
- Strategi for fremtidige uddannelsesudbud (1)
- Survey-baseret opfølgning af tidligere og frafaldne elever (1)
- Bedre ekstern repræsentation i vejledning og almenundervisning (1)

4. Årets faglige resultater

Elevbelægningen udgjorde 122.698 elevdøgn (540,5 årselever) i 2016. I finanslovsgrundlaget var anført 122.595 elevdøgn, der er således tale om en målopfyldelse på 100,08 procent. Aktivitetsoplysninger for TAMU fremgår af tabellen, hvor aktiviteten er fordelt på de enkelte afdelinger:

4.1 TAMU-Centrenes aktivitet

Elevdøgn	2012	2013	2014	2015	2016
	R	R	R	R	R
Storkøbenhavn	21.942	22.980	21.086	14.212	14.698
Vitskøl	22.148	23.427	24.093	23.056	22.906
Århus	14.605	14.160	15.025	18.169	18.688
København	13.723	0	0	0	0
Aalborg	24.275	22.822	23.444	23.260	22.826
Odense	27.254	23.992	22.062	23.311	22.006
Vordingborg	0	15.214	16.833	20.671	21.574
Elevdøgn i alt	123.947	122.595	122.543	122.679	122.698

4.2 Effektivitet

Effektivitet – opgjort som fastholdelsesgrad og udslusning – måles i TAMU som henholdsvis den andel af unge, der enten gennemfører en kompetencegivende uddannelse i året eller fortsat er under uddannelse ved årets udgang. Og den effekt som der har været af udslusningen fra TAMU, hvor det måles om den afmeldte elev er udsluset til enten ordinært job, videre uddannelse, jobcenter eller kategorien andet.

Efter Undervisningsministeriets godkendelse kan eleverne i TAMU opnå en kompetencegivende uddannelse med bevis på to niveauer, enten efter 1. eller 2. brancheforløb. Målet har bl.a. været at få de elever gennem et uddannelsesforløb, som har vanskeligt ved at overskue både at skulle gennemføre 1. og 2. brancheforløb, samt de elever, der som følge af job- eller uddannelsesmulighed, hurtigt tilbydes arbejde efter de har påbegyndt et uddannelsesforløb. Elever der har valgt at afslutte uddannelsen efter 1. brancheforløb, har mulighed for senere at vende tilbage og udvide uddannelsen med 2. brancheforløb, såfremt de ikke har opnået den fornødne jobeffekt efter gennemførelse af 1. brancheforløb.

I 2016 blev der uddannet 253 elever med brancheforløb 1, mod 262 i 2015 og 147 med brancheforløb 2 mod 156 i 2015. Der er således i 2016 blevet færdiguddannet 400 elever mod 418 i 2015

I 2014 blev der indført en række rettigheder til eleverne gående på, at understøtte deres overgang fra TAMU til fastansættelse. Dette arbejde er blevet forstærket og udbygget i 2016. Der blev givet en garanti for at:

- Alle elever skal på et jobsøgningskursus
- Alle elever skal have udarbejdet en handleplan, der peger ud af TAMU, halvvejs i deres uddannelse
- For alle elever i Brancheforløb 2 afholdes der ugentlige gruppesamlinger, der alene vedrører udfordringerne efter TAMU
- TAMU skal målrettet arbejde med skabelse af netværk blandt arbejdsgivere, hvor eleverne kan komme i korte praktikker forud for en eventuel ansættelse
- Iværksættelse af et ekstraordinært tiltag for elever med plettet straffeattest

Tiltagene med rettigheder blev indført for, at sikre en ensartet kvalitet i udslusningen og tanken var at frafaldet kunne mindskes, hvis udslusningen var konstant nærværende i form af krav og positive forventninger til både TAMU og den færdiguddannede elev.

I 2016 blev der ansat endnu en specialkonsulent til virksomhedskontakten, så der nu er to konsulenter som står for opsøgende arbejde for at arbejdsgivere i hele landet bliver bekendt med TAMU og ønsker at drage nytte af samarbejdet i form af ansættelse af færdiguddannede elever. Der skal fortsat ske en perfektionering i arbejdet med denne matchning af elever og anvendelige virksomheder.

Formålet med, at arbejde så målrettet med matchning er, at sende et klart og utvetydigt signal om vigtigheden af at primært finde arbejde, sekundært lærer plads og endelig til sidste videre uddannelse. Når vi fastholder denne prioritering skyldes det, at TAMU's målgruppe ikke skal lokkes ind i de mere teoretiske erhvervsuddannelser, men bør indstille sig på, at der er mange veje til at blive udlært i Danmark.

Forsøget med jobmatching fortsætter i 2017, hvor den ekstraordinære indsats vil blive evalueret og vurderet med henblik på fremtidige udslusningsaktiviteter, der kan komme eleverne til gode i form af en endnu bredere vifte af ansættelsesmuligheder i forlængelse af gennemførelsen af en uddannelse i TAMU.

Effektivitet

	2009	2011	2012	2013	2014	2015	2016
	R	R	R	R	R	R	R
Fastholdelse i Uddannelse	71	71	73	70	77	89	91
Effekt efter afsluttet uddannelse:							
- udsluses til arbejde	21	34	30	27	45	55	68
- udsluses til uddannelse	45	40	30	33	30	21	14
- udsluses til jobcenter	-	8	28	34	20	20	14
- udsluses til andet	34	18	12	6	5	4	4

I 2016 blev 91% af de elever, som valgte at gå i uddannelse fastholdt i uddannelse, det vil sige, at frafaldet i 2016 kom ned på 9%, hvilket fortsat er lidt i overkanten, men væsentligt bedre end i 2014 og årene før.

Af de elever som gennemførte 1. eller 2. brancheforløb i deres TAMU uddannelse, er 82% af eleverne blevet afmeldt til enten arbejde eller videreuddannelse, mod 76 % i 2015, dette er en fastholdelse af det høje niveau, der blev lagt da TAMU gik fra 60% til 75% i perioden 2013 til 2014.

De ovenfor nævnte tiltag skal ses i lyset af, at TAMU's effekt skal højnes i de kommende år. Såvel bestyrelsen som TAMU's ledelsesgruppe har på alle deres møder haft disse effekttal oppe til konstruktiv debat for at være med til, at inspirere og give nye ideer til hvordan og hvor, der findes arbejdspladser til det store antal uddannede elever fra TAMU. Der er atter i år flere elever som vælger job frem for uddannelse. Dette skal ses i lyset af TAMU's store fokus på arbejde frem for traditionel uddannelse, samt det øgede fokus på karakterer og boglige kundskaber på landets erhvervsskoler.

Alt i alt er effekten for 2016 det bedste resultat nogensinde i TAMU's 43 årige historie, og skal i 2017 styrkes yderligere og giver såvel ledelsen i TAMU som bestyrelsen tro på, at det er realistisk, at gøre TAMU til uddannelse med jobgaranti.

For at nuancerer resultatet har TAMU igen i år valgt at vise forskellen på effekten alt efter om eleverne har gennemført 1. eller 2. brancheforløb.

	2013		2014		2015		2016	
	Pct.		Pct.		Pct.		Pct	
Effekt:	Br. 1	Br. 2	Br. 1	Br. 2	Br. 1	Br. 2	Br. 1	Br2
- udsluses til arbejde	24	34	40	51	50	61	61	78
- udsluses til uddannelse	30	37	30	30	19	22	14	14
- udsluses til jobcenter	37	27	23	16	26	15	14	6
- udsluses til andet	9	2	7	3	5	2	11	2

Af de elever, som alene har gennemført Brancheforløb 1 blev 75% af de afmeldte elever udsluset til arbejde eller uddannelse, dette er en stigning på 6 % siden 2015. Den samlede effekt for 2016 er det bedste resultat nogensinde for TAMU, også for de elever, der alene vælger at tage en uddannelse i TAMU med Branchebevis 1. Den fortsatte udvikling i at eleverne kommer i arbejde fremfor i uddannelse ses markant i tallene hvor det i 2013 var 24% af de elever der gennemførte Brancheforløb 1, som blev udsluset til arbejde er det i 2016 61%.

Der er fortsat effektmæssige forskelle på om eleverne, alene har gennemført Brancheforløb 1 eller om de også har gennemført brancheforløb 2. Dette understøttes af Rambølls rapport, der klart konkludere, at de elever der afmeldes med en hel uddannelse også er de som har størst tilknytning til arbejdsmarkedet efterfølgende. For de elever der har gennemført både Brancheforløb 1 og 2 gælder det, at 92% af de afmeldte elever kommer i enten arbejde eller uddannelse, fordelt med 78% i arbejde og 14% i videreuddannelse. Dette har været en udvikling, som TAMU har understøttet og søgt gennem målrettede indsatser og styring. Resultaterne af indsatsen taler sit eget tydelige sprog. I 2013 blev 34 % af de elever som havde gennemført en TAMU uddannelse med begge branchebeviser afmeldt til arbejde, i 2016 er dette tal 78%. En markant indsats som alle medarbejdere i TAMU kan være stolte af og en udvikling der skal fastholdes med indførelsen af ”Uddannelse med Jobgaranti”.

Af de elever som er afmeldt til Jobcenter eller andet med 1. brancheforløb gennemført viser det sig, at 35 % af disse elever på et senere tidspunkt i løbet af året er blevet genoptaget i TAMU og er gået i gang med et nyt uddannelsesforløb. Derfor må resultatet for 2016 siges, at være rigtig godt. Der skal fortsat, og til stadighed, arbejdes målrettet med, at elever der falder fra i 2. brancheforløb ser deres afmelding, som en del af en pædagogisk proces, der kan ende med de på et senere tidspunkt kommer tilbage og gennemfører 2. brancheforløb.

Når det gælder elever, som har gennemført både Brancheforløb 1 og 2 bliver 92 % afmeldt til arbejde eller uddannelse, da målet for året har været 90 %, og effekten i 2015 var 83 % må dette resultat siges at være rigtig godt og meget tilfredsstillende. Det er vigtigt nu at få hævet dette tal til at komme tættere på 100%, så ambitionen om Jobgaranti kan indfries

Overordnet set er resultatet for 2016 det bedst tænkelige ved indgangen til TAMU's 4. fase og de forandringer, der skal finde sted. Der skal fortsat være et fokus på at få flere elever i Brancheforløb 2, frafaldne og afmeldte elevers erfaringer og kritiske blik på TAMU skal tages i brug for at skabe endnu større fastholdelse og endnu flere elever i uddannelse. TAMU har og skal fortsat have en stor åbenhed for at elever, der ikke lykkedes i første forsøg eller ikke fik fastholdt sig på arbejdsmarkedet gennem en målrettet indsats kan komme tilbage og gennemføre uddannelse og arbejdsstræning med den følge, at effekten bliver bedre og fastholdelsen større.

Rapport udarbejdet af Rambøll og arbejdet med måltal & evidens

På baggrund af Rambøll rapportens konklusioner om den store effekt der er af TAMU uddannelsen, og det kritiske blik på hvor TAMU lykkes i mindre grad, skal der fortsat arbejdes med måltal og erfaringsopsamlinger for at sikre at det konstaterbare og vellykkede i en afdeling kan blive praksis i hele TAMU. Derfor skal Sekretariatet i samspil med afdelingerne sikre en anvendelse af måltal og arbejdet med evidens, der giver redskaber til at ændre praksis. Den omfattende viden Rambølls rapport har givet TAMU om vores målgruppe og resultater skal anvendes såvel eksternt, med at give omverdenen fortællingen om TAMU's arbejde og internt til at blive

endnu bedre til at fastholde og lykkes med det pædagogiske arbejde på baggrund af anvendelsen af data og evidens.

Den simple model, som TAMU siden 2014 har arbejdet med til målstyring, skal konkretiseres endnu mere i 2017 på baggrund af de indhøstede erfaringer.

Ledelseevalueringen

Netop brugen af måltal førte til udarbejdelsen af den første ledelseevaluering i TAMU. En evaluering som alle medarbejdere blev indbudt til at svare på i slutningen af året. Besvarelsen af ledelseevalueringen viste et billede af en medarbejdergruppe, som holder af deres job og forstår missionen. Således erklærede 98% sig enige i at de glædede sig til at komme på arbejde hver dag og deres arbejde gav mening. 94% følte at de opnår de resultater som TAMU er sat i verden for at nå. 100% mente at de var engagerede i deres arbejde og forpligtigede overfor fælles mål, 98% var enige i at TAMU's menneskesyn var tydeligt i hverdagen. Endelig mente 96% at TAMU's fælles mål var klare og det der blev arbejdet efter i hverdagen. Tilsammen giver dette et billede af en engageret medarbejdergruppe med lyst til at arbejde med eleverne. På opmærksomhedssiden så giver 38% af medarbejderne giver udtryk for at de ikke har passende tid til at nå deres arbejde, 25% mener ikke at planlægning foregår til elevernes bedste, 35% mener ikke deres medarbejderudviklingssamtaler følges systematisk op og 26% mener ikke de har mulighed for den faglige kompetenceudvikling de ønsker. Alt sammen opmærksomhedspunkter, der skal bruges til at gøre ledelsesudviklingen og MUS i 2017 meget mere konkret og virkelighedsnært.

Ekspertgruppen

Regeringen nedsatte i januar en ekspertgruppe under ledelse af Stefan Herman, som fik til opgave at kigge på 95% målsætningen om ungdomsuddannelser, en gruppe der skal komme med forslag til hvordan arbejdet med de ubeslutsomme eller "tabte" unge bliver endnu bedre. TAMU er et lille hjørne af dette arbejde, vores 540 årselever mod 70.000 unges forskellige aktiviteter fra produktionsskole, 10. klasse, EGU, STU m.m. trods TAMU's lille størrelse har ekspertgruppens arbejde fyldt meget i TAMU, hvor vi har været sat under lup af KORA, EVA, Qurtz og DSI i deres arbejde på at sikre viden til ekspertgruppen. Gennem dette arbejde og følgende drøftelser har TAMU konstant vendt blikket ind ad og været meget selvkritiske i forhold til at sikre vi bruger visitationen rigtigt og styrer godtgørelsen lige så stramt som det hele tiden har været tænkt. TAMU ser frem til gruppens anbefalinger og håber at dette kan afhjælpe nogle af de åbenlyse udfordringer der er omkring taxameter og normering.

Elevernes dannelse

TAMU har i 2016 forsøgt at skabe et bredere, og mere helhedspræget perspektiv for vores elever. Således forsøger vi, gennem samarbejde med Arbejdsgivere, i form af Advisory Boards i alle afdelinger, at få givet eleverne billeder af hvad skal der til for at opnå ansættelse. Det er lykkedes at lave et formaliseret samarbejde med Arbejdernes Landsbank omkring elevernes forståelse for økonomi og pengesager i almindelighed, der er taget indledende skridt til et lignende samarbejde med et forsikringsselskab, samt lavet aftaler med et landsdækkende vikarbureau. Alt dette for at gøre elevernes uddannelse endnu bredere og forsøge at rydde deres vej for de sten som tit bliver uoverkommelige for den enkelte elev at overstige alene. TAMU vil i 2017 evaluere disse tiltag og udvide dannelsen af eleverne til også at dreje sig om at blive demokratiske borgere i form af besøg og samarbejde med arbejdsgiverforeninger, fagforeninger, lokale såvel som folketingspolitikere mv.

4.3 Produktivitet/enhedsomkostninger

	2012	2013	2014	2015	2016
	R	R	R	R	R
Enhedsomkostninger pr. gennemført elevdøgn	546	567	576	579	572

Efter bestemmelserne i Finansloven opretholder TAMU 6 landsdækkende afdelinger. Forudsætningen for en effektivisering og en lavere enhedsomkostning pr. elev er, at der tilrettelægges en elevnormering, som svarer til forudsætningen for at opretholde de 6 afdelinger.

5. Årets økonomiske resultat m.v.

5.1 Analyse af årets resultat

Årets driftsunderskud før ekstraordinære indtægter på 2.099 t.kr. som må anses for at være tilfredsstillende, da der i samarbejde med TAMU's Bestyrelse er sket en kritisk gennemgang af anlægskartoteket og efterfølgende foretaget en samlet nedskrivning på 4.746 t.kr.

Det samlede resultat udviser et overskud efter ekstraordinære indtægter på 35.641 t. kr., som resultat af den nu afsluttede momssag. (jfr. Pkt. 5.18 Begivenheder efter regnskabsårets afslutning)

Nedenstående er en beskrivelse af budgetafvigelser på omsætning, vareforbrug, løn og øvrige omkostninger.

Der er en budgetafvigelse på omsætningen på -4,4 mio. kr. og budgetafvigelsen på omsætning kan henføres til følgende områder:

- Træindustri (- 627 t. kr.):
Budgetafvigelse på omsætning skyldes primært et svigtende salg af standardvarer i form af TAMU-Krybben og møbelserie. På baggrund af, at der endnu et år, er manglende omsætning på træområdet, er det besluttet, at træværkstedet i Århus lukker pr. 01.03.2017, så der kun er et træværksted på TAMU-Center Ålborg. Derudover er TAMU's produktion af møbler indstillet.
- Tekstil (-308t. kr.):
Dette skal ses som en følgevirkning af den manglende produktion af standardvarer på træværksstederne, samt manglende faglærer på området i 1. kvrt. og efterfølgende igangsættelse af ny faglærer på området.
- Kantinen (-850 t. kr.):
Den manglende omsætning ligger primært i Århus, Ålborg og Odense, hvor der i 2016 har manglet opgaver. Der er i slutningen af 2016 fundet større faste opgaver til både Odense og Århus, hvorfor grundlaget for 2017 er skabt.
- Metal (-631 t. kr.):
Metalværkstederne i Ålborg og Storkøbenhavn har ikke levet op til den forventede omsætning og der vil derfor være stor fokus på dette i 2017.
- Byg- og vedligehold: (-1.122 t. kr.)
Byggeholdene i Vordingborg og Århus har haft større interne opgaver bl.a. med renovering af kostskolerne og vedligeholdelse af Vandrehjemmet i Vordingborg. Det har tidsmæssigt gjort, at det ikke har været muligt at nå den forventede omsætning.
- Konference (-831 t. kr.):
Manglende omsætning med hovedvægten på TAMU-Center Vitskøl, hvor det har været svært at finde opgaver til området. Derudover har 1 del af Konsekvenspædagogisk grundkursus været afholdt i Malmø.

Lønnen udviser en budgetafvigelse i form af et mindre forbrug på 520t. kr., hvilket skyldes refusioner ifm. sygdom.

Der er i 2016 en budgetafvigelse i form af et merforbrug på øvrige omkostninger på 3.809 t. kr. i forhold til det forventede. Dette skyldes primært den før nævnte afskrivning af anlæg. Derudover har der igen i år været besparelser på forbrug af el, vand og varme.

Standardvarelager: Der har i 2016 igen været foretaget en kritisk gennemgang af lageret med henblik på afskrivning af varer uden bevægelse. Dette har medført at lageret i 2016 er blevet nedskrevet med yderligere 100t. kr. så der ved starten af 2017 ikke findes varer på lageret uden bevægelse.

5.2 Kapitalberedskab

TAMU's kapitalberedskab består pr. 31. december 2016 af indestående i Danske Bank på 78,3 mio. kr. mod 24,3 mio. kr. pr. 31. december 2015. Kapitalberedskabet er tilfredsstillende og kan dække den daglige drift.

5.3 Afdelingerne

Generelt er der gennem hele året arbejdet med at få udnyttet Finanslovsbevillingen til højst mulig aktivitet i de seks afdelinger.

- Normaliseringen af TAMU-Center Storkøbenhavn er lykkedes og derfor er der ved årets afslutning truffet beslutning om en plan der i 2017 genåbner kostskolen. For at styrke uddannelsesindsatsen er der i 2016 blevet oprettet en uddannelse indenfor Bygningservice, således at eleverne får en ekstra uddannelsesmulighed, hvor sandsynligheden for at kunne få job indenfor branchen er meget stor. Bygningservice områdets primære uddannelsesopgaver kommer til, at dreje sig om vedligeholdet af TAMU's egne bygninger i Dragør. I afdelingen har der været gennemført afklaringsforløb for flere af de københavnske omegnskommuner, men det er desværre ikke lykkedes, at få skabt en stabilitet i arbejdet, der kan sikre dette tilbud i 2017. Sammen med Sekretariatet vil afdelingen afsøge nye muligheder når skolen er i fulde omdrejninger. I slutningen af året blev der ansat ny leder i afdelingen.
- På TAMU-Center Århus blev det ved årets afslutning besluttet at nedlægge det træindustrielle uddannelsesområde. Denne beslutning har været undervejs nogle år, da det er et område, som har været meget svært, at fremskaffe tilpas og rigeligt med relevante uddannelsesopgaver til. Samtidig har det været nærmest umuligt, at få elever ansat i branchen, da job for ufaglærte tilsyneladende, i denne branche, er meget sjældne. Gennem åbningen og udvidelsen af kostskolen er det lykkede i Aarhus, at få elever fra hele landet gennem kampagner blandt andet i det sønderjyske. Samarbejdet med Aarhus kommune er fortsat meget tæt, både når det drejer sig om eleverne samt de kommunalt ejede bygninger. I Aarhus er der ved årets afslutning indgået aftale om ansættelse af ny afdelingsleder.
- På TAMU-Center Vitskøl skal elevernes uddannelse rettes imod jobs indenfor turisme og service, således er det i 2016 blevet til en elevopgave, at vise turister rundt. Dette arbejde skal professionaliseres i forbindelse med, der skal bygges ny butik og laves en ny præsentation af området for gæster. Dette har kunnet lade sig gøre gennem en donation fra Realdania. Endvidere er det endeligt besluttet, at der skal opføres en ny kostskole til eleverne, dette sker på baggrund af den større donation fra Den AP Møllerske Familiefond. Begge projekter forventes at være færdiggjorte ved udgangen af 2017. Ved årets afslutning er der også på TAMU-Center Vitskøl aftalt ansættelse af ny afdelingsleder.
- Gennem et tæt samarbejde med Aalborg kommune er der også i 2016 gennemført afklaringskurser for aktivitetsparate ledige, det er borgere som er langt fra arbejdsmarkedet og derfor er det en generel afklaring som TAMU gennemfører igennem undervisning og vejledning. Til brug for samarbejdet med Aalborg og andre kommune har TAMU udarbejdet et forslag til kurset for flygtninge, som skal afklares og testet i forhold til deres duelighed på det danske arbejdsmarked. Der er truffet beslutning om, at Træværkstedet i Aalborg opgraderes, da det med virkning fra 2017 bliver det eneste træindustrielle uddannelsesområde i TAMU. På TAMU-Center Aalborg er der i 2016 lavet et forsøg med det kommunale misbrugscenter om, at være tilstede i afdelingen på faste dage, så de elever der har brug for dette tilbud kan se det som en helhed i deres tilværelse, og kan have en større grad af åbenhed omkring deres misbrugsproblemer. Forsøget vil i 2017 blive evalueret med henblik på, om lignende samarbejder skal indgås andre steder i landet, da det må konkluderes at misbrug er en stadig større udfordring for målgruppen.
- På TAMU-Center Vordingborg har kostskolen, som i de øvrige afdelinger, været så stor en succes, at denne i 2016 er blevet udvidet til at kunne tage tre gange så mange elever som hidtil. Dette er sket ved at nedrosle Danhostel aktiviteterne. I stedet for at satse på individuelle vandrehjemsgæster skal TAMU i fremtiden satse på lejrskoler og kurser. Der er blevet udarbejdet materiale og en kampagne overfor landets folkeskoler, som vil blive gennemført i begyndelsen af 2017.
- På TAMU-Center Odense er der blevet oprettet et uddannelsesområde indenfor Bygningservice, også her er formålet at skabe et attraktivt uddannelsesområde med gode jobmuligheder.

5.4 Driftsorganisering og effektiviseringer

TAMU skal i lighed med alle andre institutioner fra finansloven for 2016 og de næste fire år frem effektivisere for 2 % om året. Det betyder reelt at TAMU's bevilling vil være cirka 6,0 millioner kroner mindre i 2020 end den var i 2015. I 2015 slankede TAMU ledelsessekretariatet og specielt driftsafdelingen. I 2016 har vi forsøgt at effektiviserer transporten af medarbejdere i form af leasing af biler i stedet for kørsel i egen bil, afskrivninger og

indgåelse af samarbejde med et firma, der skal lave aftaler om storindkøb, som kan give TAMU en yderligere effektivisering. TAMU har i 2016 arbejdet med at få skabt en salgsorganisation der skal understøtte de fire driftsledere i at opnå en større omsætning og få en mere jævn ordretilgang til gavn for elevernes uddannelse med deraf følgende større omsætning og udnyttelse af produktionsapparatet.

5.5 Efteruddannelse i konsekvenspædagogik og den videre udvikling med pædagogikken

TAMU gennemfører sammen med Høgskolen i Østfold efteruddannelse med 30 ETCS point, kaldet Konsekvenspædagogik 1. Udover TAMU's nye medarbejdere, var der også deltagelse fra det svenske KRAMI-system, Malmø Kommune og den danske kriminalforsorg. På baggrund af erfaringerne skal der i 2017 træffes beslutning om de fremtidige rammer.

5.6 Ledelsen af TAMU

TAMU er langt inde i det igangsatte generationsskifte, på såvel chef- som afdelingslederplan er der ansatte som er rekrutteret udefra og dermed er der sket en åbning i ledelseskulturen i TAMU. Det afgørende i 2016 har været at få denne styrkelse af ledelsen til at komme TAMU's organisation til gode, så der kan drages erfaringer lokalt og det landsdækkende system fastholdt. Derfor er der aftalt et ledelsesudviklingsprojekt der vil sættes i gang ved indgangen til 2017. Til underbygning af dette arbejde er der indgået aftaler med eksterne undervisere, der er gennemført ledelsesevaluering og arbejdes fortsat med den mødeform som skal gælde for denne gruppe, så det landsdækkende perspektiv styrkes.

5.7 Synliggørelse af TAMU

Facebook og sociale medier: TAMU har konstant gennem året brugt facebook og Nyhedsbreve til at give kommende elever og henvisende myndigheder et klart billede af formålet med at være i TAMU, således at der ugentligt er blevet publiceret historier om nuværende elevers deltagelse i uddannelsesopgaver og tidligere elevers jobsituation og udvikling siden TAMU.

Kampagne overfor henvisende myndigheder: For at fremtidssikre TAMU's samarbejde med de myndigheder, som kan henvise elever, er der i 2016 iværksat et målrettet arbejde for at sikre en bedre og en mere smidig visitation, der bygger på en fælles forståelse, mellem henvisende myndigheder og TAMU, for hinandens forskelligheder. Det er tanken, at denne kampagne skal sikre et større aktivt netværk i de seks geografiske områder som TAMU har inddelt landet i. Det er afgørende for TAMU, at denne styrkelse bygger på anvendelser af data og tager sit udgangspunkt i organisationerne og ikke de personlige relationer. TAMU skal ikke vente på eleverne kommer og alle elever skal have en kommunal eller uddannelsesmæssig kontakt, der støtter op om optagelse.

Folkemøde: I 2016 deltog TAMU atter i Folkemødet, som vært for to arrangementer, et sammen med Rambøll og Mødrehjælpen, hvor vi satte fokus på anvendelse af data og viden som erstatning for New Public Management. Det andet arrangement var mere traditionelt omkring TAMU's måde at lave uddannelse på og anvende arbejdsmarkedet til at nå resultaterne. Endvidere var TAMU's medarbejdere deltagere i paneldebatter om arbejdsmarkedsforhold og målgruppen, i arrangementer med elever omkring ekspertgruppens arbejde, almene pædagogiske debatter og selvfølgelig et stort antal af såvel formelle som uformelle samlinger med politikere og organisationsfolk.

5.8 Samarbejdsudvalg, arbejdstider og løn

Der blev i 2016 endelig indgået en lokal lønaftale mellem TAMU's ledelse og tillidsrepræsentanterne. Lønrammen stiger meget behersket disse år og i den central aftale er det besluttet, at denne begrænsede lønstigning skal findes i lokallønnen. Tillidsrepræsentanterne har haft det som et krav, at tidligere tiders meget individuelle aftaler blev sat i system og forankret i logikker, som alle kunne anerkende. Da det gennemsnitlige lønniveau i TAMU i mange år har ligget højere end på de øvrige AMU-Centre har aftalen ikke betydet store generelle lønstigninger, men alene en stigning i overenskomstperioden på de 0,7% der er aftalt mellem Finansministeriet og Lærernes Centralorganisation. Konkret betyder aftalen en prioritering, hvor alle medarbejderne opnår pension af samtlige

faste tillæg. En konvertering af kvalifikations- og rekrutteringstillæg til faste tillæg der følger generelle eller specifikke arbejdsopgaver. Alt sammen ønsker som tillidsrepræsentanter har ment var afgørende og nødvendige for at kunne komme videre i arbejdet med et retfærdigt og gennemskueligt lønsystem i TAMU. Tillids- og arbejdsmiljørepræsentanter, ene faglærere og uddannelseskoordinatorerne har som følge af forhandlingen opnået en højere løn. Med denne aftale har TAMU brugt den lokallønssstigning, der var indeholdt i hele overenskomstperioden.

I 2016 har ledelse og tillidsrepræsentanter besluttet sig for, at undersøge mulighederne for om der kan skabes grundlag for en ny arbejdstidsaftale med alle faggrupper.

5.9 Personaleforbrug

TAMU har i 2016 haft 99,5 årsværk fordelt på 119 medarbejdere, hvor situationen i 2015 var et medarbejderforbrug på 102,8 årsværk fordelt på 127 medarbejdere. I de 99,5 årsværk er inkluderet 3,8 årsværk som er ansat i flex- og skånejob. Ved årsskiftet er der i TAMU ansat 98 fuldtidsmedarbejdere, inklusiv 2 personer i fritstilling. I 2016 er der fratrukket 16 medarbejdere og nyansat 15. Fastholdelsen af medarbejdere er fortsat meget høj og den gennemsnitlige ansættelsestid er stigende i TAMU. TAMU arbejder fortsat målrettet med pædagogisk opkvalificering af den samlede medarbejdergruppe, gennem fokusråd, konferencer og efteruddannelse af såvel pædagogisk som faglig karakter. Faldet i årsværk skyldes effektiviseringer af Driftsafdelingen.

TAMU er endvidere meget åbne over for muligheden for at lave jobprøvninger, jobtræning og praktikker, således har der i 2016 været 9 personer tilknyttet, som en del af deres afklaring af fremtidig arbejdsmarkedstilknytning. De har alle været tilknyttet et arbejdsområde eller en administration.

I 2016 har TAMU anvendt studentermedarbejdere til udførelse af konkrete arbejdsopgaver af ikke permanent karakter. Formålet har været at understøtte TAMU's salgsaktiviteter og udadvendte arbejde med at finde arbejdsgivere til ansættelse af elever og kunder til TAMU's produkter og tjenesteydelser. Det har været konkrete målrettede arbejdsopgaver, der har styrket salget af TAMU og sikret udførelsen af arbejdsopgaver, der ellers ikke ville være blevet gennemført.

5.10 Kompetenceudvikling

Den pædagogiske udvikling og arbejdet med eleverne i 2016 har atter været præget af at få fastholdt den konsekvenspædagogiske holdning og styrket efteruddannelsen af TAMU's nyansatte via kompetencegivende forløb i samarbejde med Høgskolen i Østfold. 15 medarbejdere har gennemført dette 30 etcs points kursus. Det har været TAMU's ønske at al denne nye viden, som er skabt om pædagogikken og brugen af denne, også har skullet komme medarbejdere med lang anciennitet til gode, derfor har TAMU udviklet kurset "Konsekvenspædagogik der virker", som har været gennemført for 25 medarbejdere med lang erfaring i TAMU.

I 2016 har flere medarbejdere end tidligere har deltaget i eksterne konference og samlings i blandt andet CEFU, Voksenpædagogisk Forum og andre fora hvor voksenpædagogik, problemstillinger omkring unge på kanten mv. er blevet behandlet. Det har været strategien, at alle typer af medarbejdere har kunnet repræsentere TAMU og ikke kun ledere eller chefer. Endvidere har der for alle ansatte været afholdt en TAMU-konference på Odder Park Hotel, hvor temaet var TAMU's 4. fase. På denne måde har alle ansatte på den ene eller anden måde været involveret i efteruddannelse eller kompetenceudvikling. Der er i slutningen af 2016 lavet aftaler med en række forskellige institutioner og virksomheder i Danmark og Norden, hvor TAMU-medarbejdere fremadrettet skal tilbydes praktikmuligheder og være praktiksted for andre. Det er tanken at disse praktikker skal være med til at vitaliserer TAMU's indre liv samtidig med TAMU giver viden og erfaring til andre lignende institutioner.

I 2016 har TAMU fortsat fået tilskud fra Kompetenceudviklingsfonden til arbejdet i de branchespecifikke faglærercirkler, hvor faglærerne i TAMU mødes på tværs af geografisk placering. Formålet har været, at der i disse grupper skal være et fokus på de prioriterede uddannelses og driftsopgaver i TAMU, hvor det er meningen at faglærerne skal udvikle deres forståelse for arbejdet med målgruppen og samtidig i fællesskab og hver for sig

løbende blive opdateret i den nyeste viden inden for deres brancheområder. Det har været hensigten at ud af dette arbejde ville der komme praktik og uddannelsesønsker.

Der arbejdes systematisk med, at sikre de medarbejdere, der har været på uddannelse mv. nye viden forplanter sig i organisationen. Således spredes ny viden i TAMU gennem faglærercirkler, medarbejdermøder og andre samlings. En vidensdeling, der fortsat bliver mere og mere målrettet, så medarbejdere der har deltaget i forløb kommer til, at opleve sig selv som et aktiv for såvel afdelingen som det samlede TAMU.

5.11 Seniorordninger - fastholdelse og tilbagetrækning

Den høje anciennitet som TAMU's medarbejdergruppe er udtryk for betyder, at der er en stadig større gruppe af ansatte over 60 år. I 2016 havde TAMU 20 medarbejdere, som har rundet de 60 år. Det er TAMU's politik, at fastholde disse medarbejdere så lang tid i arbejdet som det muligt og fornuftigt. Derfor er der indført flere forskellige typer af seniorordninger. Kollektivt er det aftalt, at alle medarbejdere der er fyldt 62 år, har 10 dages ekstra fri om året i det omfang tjenesten tillader dette. Derudover er der indgået individuelle ordninger om ned-sættelse af arbejdstiden for enkelte medarbejdere. TAMU ønsker gennem disse tiltag, at gøre det muligt for den enkelte medarbejder at planlægge sin tilbagetrækning fra arbejdsmarkedet som en glidende overgang, hvor såvel medarbejder, som TAMU får det fulde udbytte af medarbejderens faglige kompetencer, viden og erfaring, samtidig med at medarbejdere også i denne fase af sit arbejdsliv gør nytte.

2 medarbejdere er ved årets afslutning på nedsat tid som følge af en senioraftale.

5.12 Øvrige udadvendte aktiviteter

I 2016 har der fortsat været stor interesse fra institutioner og skoler i de nordiske lande, dels for TAMU's arbejdsform, men også for konsekvenspædagogikkens anvendelse. Dette har givet sig udtryk i mange praktikanter fra både ind- og udland samt møder og undervisningsforløb med ledere og ansatte på flere norske videregående skoler og institutioner. Ud over de konkrete aktiviteter med nordiske skoler og institutioner har TAMU også i 2016 haft repræsentative besøg af embedsmænd fra den øvrige verden, der har ønsket at undersøge, hvorledes man kan arbejde med målgruppen af unge uden fast tilknytning til arbejdsmarkedet. Specielt har der været stor interesse fra svenske myndigheder og politikere, der konkret har bedt om indspil til hvad de kunne gøre anderledes i deres arbejde med TAMU's målgruppe i det svenske.

TAMU har valgt at indgå i et forpligtigende samarbejde med de videregående skoler i Bergeland, Haugeland og Stend i Norge, samt KRAMI Malmø omkring udviklingen af en vejlederuddannelse. De norske skoler har været på besøg i det danske og TAMU har været i Norge og holde samlings om alt fra social læring til pædagogisk ledelse. Samarbejdet er lavet som et Erasmus + projekt der løber over tre år og medfører diverse udgivelser af film, bøger, podcast mv. vedrørende konsekvenspædagogisk vejledning. Det er tanken at på baggrund af projektet bliver der lavet et vejledningskursus.

I løbet af året er der blevet brugt store ressourcer på, sammen med Fonden Til Vitskøl Klosters Bevarelse, at finde finansiering til de fremadrettede projekter på TAMU-Center Vitskøl. Arbejde der ikke direkte henhøre under kerneydelsen for TAMU, men som er afgørende for, at det er muligt at drive en så speciel fysisk enhed som TAMU-Center Vitskøl med alle dets fredninger og myndighedskrav.

I Malmø kommune har man igangsat forsøget med TAMU Malmø, hvor man i første omgang har lavet en restaurant med 10 kantine elever, forsøget er lavet som et EU-socialfondsprojekt. Det har grundet det enlige uddannelsesområde været svært at få TAMU-konceptet helt foldet ud. Medarbejderne fra TAMU Malmø har deltaget i efteruddannelsesaktiviteter og besøg i TAMU's afdelinger.

Også i Danmark er der stor efterspørgsel på TAMU's viden om målgruppe og konsekvenspædagogik, som IDV har TAMU gennemført pædagogiske dage, seminar, holdt oplæg for foreninger og i institutioner og skoler af meget forskellig art.

5.13 Særlige risici

Generelle risici

TAMU's væsentligste driftsrisici kan beskrives som:

- **Antal gennemførte elevdøgn**
Såfremt TAMU ikke gennemfører de på finansloven anførte elevdøgn, reduceres bevillingen med det mindre antal gennemførte elevdøgn ganget den gennemsnitlige nettodriftsomkostning pr. elevdøgn. TAMU får omvendt ikke forøget sin bevilling, såfremt der gennemføres flere elevdøgn end anført på finansloven.
- **Tilstrækkelige produktioner til at gennemføre uddannelse**
Forudsætningen for at gennemføre uddannelser i TAMU er, at der foreligger arbejdsmarkeds-lignende produktioner i tilstrækkeligt omfang. Et fortsat arbejde med professionaliseringen af salget af TAMU's standardvarer er afgørende for såvel økonomi som uddannelse.
- **Styring af produktionsomkostninger**
Da salg af varer og tjenesteydelser sker på markedsmæssige vilkår er det afgørende, at TAMU formår at styre de tilhørende produktionsomkostninger, så der ikke opstår underskud i forbindelse med produktionerne.

Finansielle risici

Omlægning af de to lån i ejendommen i Dragør i januar 2016 er sket via et 1,5 % fastforrentet lån, der afvikles over 20 år, hvilket minimere de finansielle risici fra tidligere, hvor det ene af TAMU's lån var et F1 lån.

5.14 Hoved- og nøgletal

Set over en 5-årig periode kan skolens udvikling beskrives ved en række hoved- og nøgletal.

Hovedtal (t.kr.)	2016	2015	2014	2013	2012
Resultatopgørelse					
Omsætning i alt	93.919	93.976	90.749	89.390	88.199
Heraf statstilskud	70.211	71.034	70.576	69.502	67.700
Driftsomkostninger i alt	95.662	91.269	88.340	87.532	85.134
Resultat før finansielle og ekstraordinære poster	-1.743	2.707	2.409	1.858	3.065
Finansielle poster	-356	-396	-906	-690	-612
Resultat før ekstraordinære poster	-2.099	2.311	1.503	1.168	2.453
Ekstraordinære poster	37.740	0	0	0	0
Årets resultat	35.641	2.311	1.503	1.168	2.453
Balance					
Anlægsaktiver i alt	19.487	25.530	25.641	26.141	19.734
Omsætningsaktiver i alt	92.161	34.723	35.654	39.992	38.203
Balancesum i alt	111.648	60.253	61.295	66.133	57.937
Egenkapital i alt	44.585	8.944	6.633	5.129	3.961
Langfristede gældsforpligtelser	11.653	12.240	15.891	20.415	24.923
Kortfristede gældsforpligtelser	55.410	39.069	38.771	40.589	29.053
Balancesum i alt	111.648	60.253	61.295	66.133	57.937

<i>Pengestømme</i>					
Driftsaktivitet	58.040	7.121	5.865	17.364	-4.176
Investeringsaktivitet	-121	-1.366	-983	-7.896	-2.784
Finansieringsaktivitet	-3.919	-4.241	-4.510	-4.508	12.170
Pengestrøm, netto	54.000	1.514	372	4.960	5.210
<hr/>					
Samlet likviditet til rådighed	78.288	24.289	22.774	22.402	17.442
<hr/>					
<i>Nøgletal</i>					
Overskudsgrad	-2,2	2,5	1,7	1,3	2,8
Likviditetsgrad (%)	166,3	88,9	92,0	98,5	131,5
Soliditetsgrad (%)	39,9	14,8	10,8	7,9	6,8
Finansieringsgrad	59,8	48,0	62,1	78,1	126,6

Nøgletallene er udarbejdet i overensstemmelse med bekendtgørelse om regnskab for institutioner for erhvervsrettet uddannelse. Der henvises i øvrigt til definitioner i afsnittet om regnskabspraksis.

	2016	2015	2014	2013	2012
Medarbejdere					
<i>Årsværk:</i>					
TAMU i alt	99,5	102,8	101,7	106,1	102,9
Sociale klausuler ¹⁾	3,7	3,8	3,4	3,3	4,0
I % af ansatte i alt	3,7	3,7	3,3	3,1	3,9
Årselever i alt	540,5	540,4	539,8	540,0	546,0
Heraf kostelever	270,2	270,2	269,9	270,0	273,0
Årselever pr. årsværk	5,4	5,3	5,3	5,1	5,4
<hr/>					
<i>Nettoårsværk fordelt på:</i>					
Uddannelse	65,1	66,7	68,1	68,1	65,3
Markedsføring	3,8	4,5	6,0	5,7	6,0
Ledelse og administration, intern service og information ²⁾	16,9	17,6	16,3	15,9	16,6
Bygningsdrift	1	1,0	1,0	1,0	1,0
Kostafdeling	12,8	13,0	13,3	15,3	14,0

	2016	2015	2014	2013	2012
<i>Årsværk pr. 100 årselever:</i>					
Skolen i alt	18,4	19,0	18,8	19,6	18,8
Uddannelse	12,0	12,4	12,1	12,6	12,0
Markedsføring	0,7	0,8	1,1	1,1	1,1
Ledelse og administration, intern service og information	3,1	3,3	3,0	2,9	3,0
Bygningsdrift	0,2	0,2	0,2	0,2	0,2
Kostafdeling	2,4	2,4	2,5	2,8	2,6

- 1) Derudover hører hele TAMU's målgruppe under § 2 punkt 9 og 10 i BEK nr. 544 af 26. juni 2002 om sociale klausuler som betingelse for modtagelse af statstilskud på selvejende institutioner.
- 2) Posten "ledelse og administration" inkluderer pædagogisk administrativt arbejde, herunder visitationer, som ikke kan henføres til uddannelse.

5.15 Usikkerhed om fortsat drift (going concern)

Der er ikke indikationer på potentielle "going concern" problemer i TAMU.

5.16 Usikkerhed ved indregning og måling

Der har ikke været usikkerhed, som har haft betydning ved årsregnskabet's udarbejdelse.

5.17 Usædvanlige forhold

Der har ikke været usædvanlige forhold i 2016.

5.18 Begivenheder efter regnskabsårets afslutning

Momsmæssige forhold

TAMU har siden 2010 været i en løbende forhandling med SKAT på baggrund af Landsskatterettens kendelse om, at SKAT i 2003 uberettiget tvangsafmeldte TAMU som en momsberettiget aktivitet. TAMU sendte i 2013 sagen i Landsskatteretten for at få endnu en afgørelse vedr. fortolkningen af den første kendelse og har den 24. november 2015 fået en ny kendelse, hvorved sagen nu har fundet sin afslutning, i TAMU's favør.

TAMU har i 2016 udarbejdet specificerede krav om tilbagebetaling af moms og afgifter for perioden 1. oktober 1998 til og med 30. september 2003 og perioden 1. april 2005 til 31. december 2015. Dette medførte en samlet udbetaling fra skat på 53 mio. kr. samt renter på 28,7 mio. kr.

Der skal tilbagebetales 29,1 mio. kr. til UVM, da de i perioden 2006 til 2015 er modtaget i momskompensation.

Den økonomiske konsekvens af ovenstående afgørelse er indregnet i resultatet for 2016.

5.19 Forventninger til det kommende år.

TAMU har for 2017 budgetteret med et resultat hvor udgifter og indtægter balancerer, dette med udgangspunkt i følgende forventninger:

At omsætningen i de enkelte afdelinger fastholdes og der er taget følgende tiltag for at sikre dette:

- Omstrukturering i driftsafdelingen, med 4 driftsledere der arbejder på tværs af landet og finder opgaver til det samlede TAMU, som blev gennemført i slutningen af 2015 fortsættes, derudover er der ansat 2 personer med et stort netværk til firmaer i hele landet, som skal formidle kontakt til mulige kunder, hvorefter driftslederne overtager det efterfølgende arbejde for at få aftaler vedr. ordre. Dette er iværksat for at Driftslederne kan få større fokus på at få de igangværende ordre afsluttet til den aftalte tid og i den rigtige kvalitet.

At budgetteret DG overholdes og at øvrige udgifter holdes i ro. Dette sikres efter følgende procedure:

- Stram styring ved indkøb af småanskaffelser, ved drøftelse af indkøb over 5t. kr.
- Månedsvis periodisering af råvarer, så DG kan følges og vurderes.
- Indhentning af flere tilbud ved større indkøb og investeringer, for at sikre indkøb til laveste pris.
- Månedsvis opfølgning på de enkelte afdelinger, hvor Kontorfuldmægtig, Driftsleder og Budget- og regnskabschef deltager. I tilfælde, hvor det skønnes nødvendigt af hensyn til omsætningen, deltager Driftschefen.

6. Målrapportering

6.1 Fuldførelsesprocent

TAMU's overordnede mål er, at opnå en fastholdelse i uddannelsen så tæt på 100% som muligt, og det bliver der arbejdet meget med i alle afdelinger.

Derudover er målsætningen, at have en udslusningsprocent på mellem 80 og 90% hvor eleverne udsluses primært til job, sekundært uddannelse.

	2009	2011	2012	2013	2014	2015	2016
	R	R	R	R	R	R	R
Fastholdelse i Uddannelse	71	71	73	70	77	89	91
Effekt efter afsluttet uddannelse:							
- udsluses til arbejde	21	34	30	27	45	55	68
- udsluses til uddannelse	45	40	30	33	30	21	14
- udsluses til jobcenter	-	8	28	34	20	20	14
- udsluses til andet	34	18	12	6	5	4	4

6.2 TAMU-Centrenes aktivitet

Elevbelægningen udgjorde 122.698 elevdøgn (540,5 årselever) i 2016. I finanslovsgrundlaget var anført 122.595 elevdøgn, der er således tale om en målopfyldelse på 100,08 procent.

Aktivitetsoplysninger for TAMU fremgår af tabellen, hvor aktiviteten er fordelt på de enkelte afdelinger:

Elevdøgn	2012	2013	2014	2015	2016
	R	R	R	R	R
Storkøbenhavn	21.942	22.980	21.086	14.212	14.698
Vitskøl	22.148	23.427	24.093	23.056	22.906
Århus	14.605	14.160	15.025	18.169	18.688
København	13.723	0	0	0	0
Aalborg	24.275	22.822	23.444	23.260	22.826
Odense	27.254	23.992	22.062	23.311	22.006
Vordingborg	0	15.214	16.833	20.671	21.574
Elevdøgn i alt	123.947	122.595	122.543	122.679	122.698

7. Regnskab

7.1 Anvendt regnskabspraksis

Regnskabsgrundlag

Årsrapporten for TAMU er udarbejdet i overensstemmelse med de regnskabsregler og principper som fremgår af Finansministeriets bekendtgørelse nr. 70 af 27. januar 2011 om statens regnskabsvæsen (Regnskabsbekendtgørelsen), Finansministeriets Økonomisk Administrative Vejledning (www.oav.dk) og Styrelsen for Undervisning og Kvalitets paradigme for årsrapporten 2016 med tilhørende vejledning.

Årsregnskabet er aflagt efter samme regnskabspraksis som sidste år.

Årsrapporten er aflagt i danske kroner.

Generelt om indregning og måling

Aktiver indregnes i balancen, når det er sandsynligt, at fremtidige økonomiske fordele vil tilflyde TAMU, og aktivets værdi kan måles pålideligt.

Forpligtelser indregnes i balancen, når det er sandsynligt, at fremtidige økonomiske fordele vil fragå TAMU, og forpligtelsens værdi kan måles pålideligt.

Ved første indregning måles aktiver og forpligtelser til kostpris. Efterfølgende måles aktiver og forpligtelser som beskrevet for hver enkelt regnskabspost i det efterfølgende.

Visse finansielle aktiver og forpligtelser måles til amortiseret kostpris, hvorved der indregnes en kontant effektiv rente over løbetiden. Amortiseret kostpris opgøres som oprindelig kostpris med fradrag af afdrag og tillæg/fradrag af den akkumulerede afskrivning af forskellen mellem kostprisen og det nominelle beløb, der forfalder ved udløb. Herved fordeles kurstab og –gevinst over løbetiden.

Ved indregning og måling tages hensyn til forudsigelige tab og risici, der fremkommer inden årsrapporten aflægges, og som be- eller afkræfter forhold, der eksisterer på balancedagen.

Taxametertilskud indregnes som udgangspunkt i resultatopgørelsen på modtagelsestidspunktet. Bygningstaxameter og fællesudgiftstilskud indregnes dog forskudt, da disse tilskud beregnes ud fra tidligere års aktivitetsniveau. Kvartalsvise forudbetalinger af taxametertilskud vedrørende de kommende finansår, optages i balancen som en kortfristet gældspost og indtægtsføres i det finansår tilskuddene vedrører. Øvrige indtægter indregnes i resultatopgørelsen i takt med, at de indtjenes.

Afgørelsen af, om indtægter anses som indtjent, baseret på følgende kriterier:

- Der foreligger en forpligtende salgsaftale
- Salgsprisen er fastlagt
- Levering har fundet sted inden regnskabsårets udløb, og
- Indbetalingen er modtaget, eller kan med rimelig sikkerhed forventes modtaget.

Indtægter indregnes herudfra i resultatopgørelsen i takt med, at de indtjenes, herunder indregnes værdireguleringer af finansielle aktiver og forpligtelser, der måles til dagsværdi eller amortiseret kostpris. Endvidere indregnes i resultatopgørelsen alle omkostninger, der er afholdt for at opnå årets indtjening, herunder afskrivninger, nedskrivninger og hensatte forpligtelser samt tilbageførsler som følge af ændrede regnskabsmæssige skøn af beløb, der tidligere har været indregnet i resultatopgørelsen.

Leasing

Leasingkontrakter vedrørende materielle anlægsaktiver, hvor TAMU har alle væsentlige risici og fordele forbundet med ejendomsretten (finansiell leasing), indregnes i balancen til dagsværdi af leasingaktivitet, hvis denne

findes. Alternativt, og hvis denne er lavere, anvendes nutidsværdien af de fremtidige leasingydelser på anskaffelsestidspunktet. Ved beregning af nutidsværdien anvendes leasingaftalens interne rentefod som diskonteringsfaktor eller en tilnærmet værdi for denne. Finansielt leasede aktiver af- og nedskrives som TAMU's øvrige materielle anlægsaktiver.

Den kapitaliserede restleasingforpligtelse indregnes i balancen som en gældsforpligtelse, og leasingydelsens rentedel omkostningsføres løbende i resultatopgørelsen.

Alle øvrige leasingkontrakter betragtes som operationel leasing. Ydelsen i forbindelse med operativ leasing indregnes i resultatopgørelsen over leasingperioden. Leasingforpligtelsen oplyses i en note.

Omregning af fremmed valuta

Transaktioner i fremmed valuta er i årets løb omregnet til transaktionsdagens kurs. Gevinster og tab, der opstår mellem transaktionsdagens kurs og kursen på betalingsdagen, indregnes i resultatopgørelsen som en finansiell post.

Tilgodehavender, gæld og andre monetære poster i fremmed valuta, som ikke er afregnet på balancedagen, omregnes til balancedagens kurs. Forskellen mellem balancedagens kurs og transaktionsdagens kurs indregnes i resultatopgørelsen som en finansiell post.

Segmentoplysninger

I de særlige specifikationer gives resultatoplysninger på følgende segmenter:
Indtægtsdækket virksomhed – IDV

Resultatopgørelsen:

Omsætning

Omsætning indregnes i resultatopgørelsen såfremt de generelle kriterier er opfyldt, herunder at levering og risikoovergang har fundet sted inden regnskabsårets udgang, og beløbet kan opgøres pålideligt samt forventes modtaget. Der foretages fuld periodisering af tilskud, jævnfør dog afsnittet "Generelt om indregning og måling".

Omkostninger

Omkostninger omfatter de omkostninger, der medgår til at opnå årets omsætning, herunder løn og gager, øvrige driftsomkostninger samt afskrivninger m.v. på anlægsaktiver. Omkostningerne er opdelt på områderne:

- Undervisningens gennemførelse
- Udvikling og markedsføring
- Ledelse og administration
- Bygningsdrift
- Kostafdeling.

Omkostninger til undervisningens gennemførelse omfatter endvidere vareforbrug og produktionsomkostninger forbundet med salg af varer og tjenesteydelser.

Finansielle poster

Finansielle indtægter og omkostninger omfatter renter, finansielle omkostninger ved realiserede og urealiserede valutareguleringer, kursregulering på værdipapirer samt amortisering af realkreditlån.

Ekstraordinære poster

Ekstraordinære indtægter og omkostninger indeholder indtægter og omkostninger, som hidrører fra begivenheder eller transaktioner, der klart afviger fra den ordinære drift, og som ikke forventes at være af tilbagevendende karakter.

Balancen:**Immaterielle anlægsaktiver**

Edb-udviklet software til TAMU's brug omfatter omkostninger til licens og installation m.v. og måles til kostpris med fradrag af akkumulerede af- og nedskrivninger. Efter færdiggørelsen af edb-udviklet software afskrives der lineært over den vurderede økonomiske brugstid, der udgør 5 år.

Materielle anlægsaktiver

Materielle anlægsaktiver måles til kostpris med fradrag af akkumulerede af- og nedskrivninger.

Kostpris omfatter anskaffelsesprisen samt omkostninger direkte tilknyttet anskaffelsen indtil det tidspunkt, hvor aktivet er klar til at blive taget i brug. For egne fremstillede aktiver omfatter kostprisen direkte og indirekte omkostninger til lønforbrug, materialer, komponenter og underleverandører.

Renteomkostninger på lån optaget direkte til finansiering af fremstilling af materielle anlægsaktiver indregnes i kostprisen over fremstillingsperioden. Alle indirekte henførbare låneomkostninger indregnes i resultatopgørelsen.

Afskrivningsgrundlaget, som opgøres som kostpris reduceret med eventuel restværdi, fordeles lineært over aktivernes forventede brugstid, der udgør:

Bygninger erhvervet før 1. januar 2011	30 år
Bygninger erhvervet efter 1. januar 2011	50 år
Undervisningsudstyr	5-15 år
Andet udstyr og inventar	3-15 år

På bygninger anvendes en scrapværdi på max 50%

Afskrivningsperioden fastsættes individuelt dog under hensyntagen til retningslinjerne i gældende regnskabsbekendtgørelse.

Aktiver med en anskaffessum under 50.000 kr. ekskl. moms omkostningsføres i anskaffelsesåret.

Tab ved salg af materielle anlægsaktiver indregnes i resultatopgørelsen under de enkelte omkostningsgrupper. Gevinst ved salg af anlægsaktiver indregnes i resultatopgørelsen under andre indtægter.

Finansielle anlægsaktiver

Værdipapirer måles til kursværdien på balancedagen.

Nedskrivning af anlægsaktiver

Den regnskabsmæssige værdi af materielle anlægsaktiver gennemgås årligt for at afgøre, om der er indikationer af værdiforringelse ud over det, som udtrykkes ved afskrivning. Hvis dette er tilfældet, foretages nedskrivning til den lavere genindvindingsværdi. Genindvindingsværdien for aktiver opgøres som den højeste værdi af netto-salgsprisen og kapitalværdien. Såfremt det ikke er muligt at fastsætte genindvindingsværdien for det enkelte aktiv, vurderes nedskrivningsbehovet for den mindste gruppe af aktiver, hvor det er muligt at opgøre genindvindingsværdien.

Varebeholdninger

Varebeholdninger måles til kostpris efter FIFO-metoden. Er nettorealiseringsværdien lavere end kostprisen, nedskrives til denne lavere værdi.

Kostpris for handelsvarer samt råvarer og hjælpematerialer omfatter købspris med tillæg af hjemtagelsesomkostninger.

Kostpris for fremstillede færdigvarer samt varer under fremstilling omfatter kostpris for råvarer, hjælpematerialer samt direkte løn.

Nettorealisationseværdien for varebeholdninger opgøres som salgssum med fradrag af færdiggørelsesomkostninger og omkostninger, der afholdes for at effektuere salget, og fastsættes under hensyntagen til omsættelighed, ukurans og udvikling i forventet salgspris.

Husdyrbesætninger måles til gældende normalhandelsværdier ifølge SKAT.

Tilgodehavender

Tilgodehavender måles i balancen til amortiseret kostpris eller en lavere nettorealisationseværdi, hvilket her svarer til pålydende værdi med fradrag af nedskrivning til imødegåelse af tab.

Nedskrivninger til tab opgøres på grundlag af en individuel vurdering af de enkelte tilgodehavender samt for tilgodehavender fra salg tillige med en generel nedskrivning baseret på TAMU's erfaringer fra tidligere år.

Periodeafgrænsningsposter

Periodeafgrænsningsposter opført som aktiver omfatter afholdte omkostninger vedrørende efterfølgende regnskabsår.

Finansielle gældsforpligtelser

For fastforrentede lån, som realkreditlån og løn hos kreditinstitutter indregnes ved lånoptagelse med det modtagne provenu med fradrag af afholdte transaktionsomkostninger. I efterfølgende perioder måles lånene til amortiseret kostpris svarende til den kapitaliserede værdi ved anvendelse af den effektive rente, således at forskellen mellem provenuet og den nominelle værdi (kurstab) indregnes i resultatopgørelsen over låneperioden.

Øvrige gældsforpligtelser måles til amortiseret kostpris, der i al væsentlighed svarer til nominel værdi.

Periodeafgrænsningsposter

Periodeafgrænsningsposter indregnet under forpligtelser omfatter modtagne indtægter til resultatføring i efterfølgende regnskabsår.

Pengestrømsopgørelse

Pengestrømsopgørelsen for TAMU's pengestrømme for året opdelt drifts-, investerings- og finansieringsaktivitet, årets forskydning i likvider samt TAMU's likvider ved årets begyndelse og slutning.

Pengestrømme fra driftsaktiviteter

Pengestrømme fra driftsaktiviteter opgøres som resultatet reguleret for ikke kontante resultatposter som af- og nedskrivninger, hensættelser samt ændring i driftskapitalen, renteindbetalinger og –udbetalinger samt betalt vedrørende ekstraordinære poster. Driftskapitalen omfatter omsætningsaktiver minus kortfristeret gældsforpligtelser eksklusiv de poster, der indgår i likvider.

Pengestrømme fra investeringsaktiviteter

Pengestrømme fra investeringsaktiviteter omfatter pengestrømme fra køb og salg af materielle og finansielle anlægsaktiver.

Pengestrømme fra finansieringsaktiviteter

Pengestrømme fra finansieringsaktiviteter omfatter pengestrømme fra optagelse af lån og tilbagebetaling af langfristet gældsforpligtelser.

Likvider

Likvider omfatter likvide beholdninger under omsætningsaktiver.

7. 2 Resultatopgørelse 1. januar – 31. december

		2016	2015
	Note	Kr.	Kr.
Statstilskud	1	70.210.571	71.033.666
Deltagerbetaling og andre indtægter	2	8.012.210	7.762.982
Driftsindtægt fra salg af varer og tj.ydelser		15.696.117	15.179.240
Omsætning i alt		93.918.898	93.975.888
Undervisningens gennemførelse	3	-49.457.858	-48.363.894
Markedsføring	4	-1.965.132	-2.778.440
Ledelse og administration	5	-13.843.271	-12.760.554
Bygningsdrift	6	-21.794.801	-18.609.680
Kostafdeling	7	-8.600.748	-8.756.515
Omkostninger i alt		-95.661.810	-91.269.082
Resultat før finansielle poster		-1.742.912	2.706.806
Finansielle indtægter		0	3.867
Finansielle omkostninger		-355.991	-399.634
Årets driftsresultat		-2.098.903	2.311.039
Ekstraordinære udgifter		0	0
Ekstraordinære indtægter	8	37.739.962	0
Årets samlede resultat		35.641.059	2.311.039

7.3 Balance pr. 31. december

Aktiver	Note	2016 Kr.	2015 Kr.
Immaterielle anlægsaktiver		0	46.926
Immaterielle anlægsaktiver i alt	9	0	46.926
Grunde og bygninger		18.376.049	23.356.957
Undervisningsudstyr		860.400	1.427.617
Andet udstyr og inventar		250.937	698.479
Materielle anlægsaktiver i alt	9	19.487.386	25.483.053
Anlægsaktiver i alt		19.487.386	25.529.979
Råvarer		1.206.314	1.408.975
Varer under fremstilling		540.221	252.081
Færdigvarer		1.543.605	1.970.077
Besætning		1.218.940	1.214.620
Varebeholdninger i alt		4.509.080	4.845.753
Tilgodehavende fra salg og tjenesteydelser		3.415.122	4.131.020
Mellemregning med Undervisningsministeriet		179.231	178.047
Tilgodehavender hos SKAT		1.372.537	0
Andre tilgodehavender	10	1.367.016	0
Periodeafgrænsningsposter		3.029.788	1.279.444
Tilgodehavender i alt		9.363.694	5.588.511
Likvide beholdninger i alt		78.288.205	24.288.535
Omsætningsaktiver i alt		92.160.979	34.722.800
Aktiver i alt		111.648.365	60.252.779

Passiver	Note	2016 Kr.	2015 Kr.
Egenkapital 31. december 2016		44.584.675	8.943.616
Egenkapital i alt	11	44.584.675	8.943.616
Langfristede gældsforpligtelser i alt	12	11.653.421	12.239.875
Kort del af langfristet gæld		600.846	3.933.552
Forudbetalinger fra kunder		46.600	98.720
Feriepengeforpligtelse		6.247.871	5.639.201
Mellemregning med Undervisningsministeriet	13	31.895.985	2.177.707
Leverandører af varer og tjenesteydelser		2.177.665	2.988.955
Anden kortfristet gæld		853.602	1.186.214
Periode afgrænsningspost		13.587.700	23.044.938
Kortfristede gældsforpligtelser i alt		55.410.269	39.069.287
Gældsforpligtelser i alt		67.063.690	51.309.162
Passiver i alt		111.648.365	60.252.779
Usikkerhed om fortsat drift (going concern)	I		
Usikkerhed ved indregning og måling	II		
Usædvanlige forhold	III		
Begivenheder efter regnskabsårets afslutning	IV		
Pantsætninger og sikkerhedsstillelser	14		
Andre forpligtelser	14		
Lejeforpligtelser	14		
Leasingforpligtelser for operationelleasing	14		

7.4 Pengestrømsopgørelse

	2016 Kr.	2015 Kr.
Årets resultat	35.641.059	2.311.039
Reguleringer vedr. ikke kontante poster:		
Afskrivninger og andre ikke kontante driftsposter	6.119.740	1.469.528
Tab ved salg/skrotning af anlægsaktiv	44.076	7.181
Ændring i driftskapital:		
Varebeholdninger og besætning	336.674	939.799
Tilgodehavender	-3.775.183	1.505.916
Kortfristet gæld	19.673.688	887.269
Pengestrømme fra driftsaktivet	58.040.054	7.120.733
Betaling for immaterielle og materielle anlægsaktiver	-121.223	-1.366.124
Pengestrømme fra investeringsaktivitet	-121.223	-1.366.124
Tilbagebetaling af gæld	-3.919.160	-4.240.511
Pengestrømme fra finansieringsaktivitet	-3.919.160	-4.240.511
Ændringer i likvider		
Likvider, primo	24.288.535	22.774.438
Likvider, ultimo	78.288.206	24.288.535

7.5 Noter

I Usikkerhed om fortsat drift

Der er ikke indikationer på potentielle ”going concern” problemer i TAMU.

II Usikkerhed ved indregning og måling

Der har ikke været usikkerhed, som har haft betydning ved årsregnskabet's udarbejdelse.

III Usædvanlige forhold

Der har ikke været usædvanlige forhold i 2016.

IV Begivenheder efter regnskabsårets afslutning

Momsræssige forhold

TAMU har siden 2010 været i en løbende forhandling med SKAT på baggrund af Landskatterettens kendelse om, at SKAT i 2003 uberettiget tvangsafmeldte TAMU som en momsberettiget aktivitet. TAMU sendte i 2013 sagen i Landsskatteretten for at få endnu en afgørelse vedr. fortolkningen af den første kendelse og har den 24. november 2015 fået en ny kendelse, hvorved sagen nu har fundet sin afslutning, i TAMU's favør.

TAMU har i 2016 udarbejdet specificerede krav om tilbagebetaling af moms og afgifter for perioden 1. oktober 1998 til og med 30. september 2003 og perioden 1. april 2005 til 31. december 2015. Dette medførte en samlet udbetaling fra skat på 53 mio. kr. samt renter på 28,7 mio. kr.

Der skal tilbagebetales 29,1 mio. kr. til UVM, da de i perioden 2006 til 2015 er modtaget i momskompensation.

Den økonomiske konsekvens af ovenstående afgørelse er indregnet i resultatet for 2016.

	2016 Kr.	2015 Kr.
1. Statstilskud		
Undervisningstaxameter	39.074.400	39.830.400
Fællesudgiftstilskud	9.390.600	9.571.718
Bygningstaxameter	13.100.400	13.231.968
Tillægstaxameter	6.855.300	6.987.600
Grundtilskud	1.960.000	2.000.000
Andet – dispositionsbegrænsning	-170.129	-588.020
I alt	70.210.571	71.033.666

	2016	2015
	Kr.	Kr.
2. Andre indtægter		
Andre indtægter	2.458.118	2.524.142
Kostindtægter	4.878.308	4.462.061
EU-tilskud	675.784	776.779
I alt	8.012.210	7.762.982
3. Undervisningens gennemførelse		
Løn og lønafhængige omkostninger	30.147.626	31.015.902
Afskrivninger	793.042	584.000
Øvrige omkostninger	18.517.190	16.763.992
I alt	49.457.858	48.363.894
4. Udvikling og markedsføring		
Løn og lønafhængige omkostninger	1.595.281	2.352.816
Afskrivninger	51.701	37.222
Øvrige omkostninger	318.150	388.402
I alt	1.965.132	2.778.440
5. Ledelse og administration		
Løn og lønafhængige omkostninger	9.081.142	8.790.455
Afskrivninger	294.088	243.254
Øvrige omkostninger	4.468.041	3.726.845
I alt	13.843.271	12.760.554
6. Bygningsdrift		
Løn og lønafhængige omkostninger	350.971	348.411
Afskrivninger	4.980.908	605.053
Øvrige omkostninger	16.462.922	17.656.215
I alt	21.794.801	18.609.680
7. Kostafdeling		
Løn og lønafhængige omkostninger	5.659.709	5.772.915
Øvrige omkostninger	2.941.039	2.983.600
I alt	8.600.748	8.756.515

	2016	2015
	Kr.	Kr.
8. Ekstraordinære indtægter		
Merværdiafgift (1998-2005)	3.796.694	0
Energiafgifter (1998-2015)	5.452.454	0
Rentegodtgørelse, SKAT (1998-2015)	28.490.814	0
I alt	37.739.962	0

9. Anlægsaktiver	Rettigheder edb	Grunde og byg-	Udstyr og Inven-
	Kr.	ninger	tar
	Kr.	Kr.	Kr.
Kostpris 01.01.2016	440.659	27.517.414	12.709.547
Tilgang i årets løb	0	0	121.223
Afgang i årets løb	0	0	-201.624
Kostpris 31.12.2016	440.659	27.517.414	12.629.146
Akk. af- og nedskrivn.01.01.2016	-393.734	-4.160.457	-10.583.450
Årets af- og nedskrivninger	-46.925	-4.980.908	-1.091.906
Afgang af- og nedskrivninger	0		157.547
Akk.Af- og nedskrivning 31.12.2016	-440.659	-9.141.365	-11.517.809
Regnskabsmæssig værdi 31.12.2016	0	18.376.049	1.111.337

Kontantvurdering af grunde og bygninger (2015) 23.700.000

	2016	2015
	Kr.	Kr.
10. Andre tilgodehavender		
Fonden Til Vitskøl Klosters Bevarelse	602.519	0
Omkostningsgodtgørelse momssagen/SKAT	764.497	
I alt	1.367.016	0
11. Egenkapital		
Saldo 01.01.2016	8.943.616	6.632.577
Årets resultat	35.641.059	2.311.039
	44.584.675	8.943.616

12. Langfristet gældsforpligtelser

	2016	2015
	Kr.	Kr.
Restgæld 31.12.2016		
Nykredit	12.254.267	12.831.792
Nykredit	0	0
Lån Undervisningsministeriet, 2006	0	715.135
Lån Undervisningsministeriet, 2012	0	2.626.500
	12.254.267	16.173.427
Afdrag som forfalder indenfor 1 år		
Nykredit	600.846	591.917
Nykredit	0	0
Lån Undervisningsministeriet, 2006	0	715.135
Lån Undervisningsministeriet, 2012	0	2.626.500
	600.846	3.933.552
Afdrag som forfalder mell. 1 og 5 år og efter 5 år		
	1 og 5 år	1 og 5 år
Nykredit	2.495.396	2.458.314
Lån Undervisningsministeriet, 2006	0	0
Lån Undervisningsministeriet, 2012	0	0
	2.495.396	2.458.314

	2016	2015
	Kr.	Kr.
13. Mellemlregning med Undervisningsministeriet		
Tilbagebetaling af Moms fra SKAT (1998-2015)	45.419.533	0
Tilbagebetaling af Energiafg. fra SKAT (1998-2015)	8.246.697	0
Modtaget i alt fra SKAT (1998-2015)	53.666.230	0
Moms til TAMU (1998-2005)	-10.742.032	0
Energiafgifter til TAMU (1998-2005)	-8.246.697	0
Momsregulering 2010 til 2012 - tilbagebetaling til SKAT (ændring i proceduren)	-5.592.653	0
Skyldig Moms tilbagebetaling til UVM (2006-2015)	29.084.848	0
Skyldig momskompensationsordningen 2016	1.410.785	956.978
Skyldig deltagerstøtte 2016	1.400.352	1.220.729
Mellemlregning med Undervisningsministeriet	31.895.985	2.177.707

14. Andre forpligtelser**Lejeforpligtelser**

TAMU har indgået følgende forpligtelser om leje af lokaler:

	Udløbs år	Årlig ydelse t.kr.
Viborgvej 475, Ranum	1 år	2.222
Hørret Skovvej 23, Mårslet	1 år	2.298
Lindholm Brygge 8, Ålborg	10 år fra 2015	3.209
Rytterkassernen 13, Odense	1 år	3.760
Præstegaardsvej 18, Vordingborg	1 år	2.118
		13.607

Leasingforpligtelser

Forpligtelser vedrørende operationel leasing udgør 5.714. t. kr., hvoraf 1.988 t. kr. forfalder i 2017.

7. 6 Særlige specifikationer

	2016 Kr.	2015 t. kr.
Personaleomkostninger		
TAMU's samlede lønudgift mv. fordeler sig således:		
Lønninger mv.	40.866.095	42.291
Pension	6.528.274	6.430
Lønrefusioner	-559.640	-441
	46.834.729	48.280
Antal ansatte (årsværk)	99,5	102,8
Andel i procent på sociale vilkår	3,7	3,7
Honorar til revisorer		
Honorar for lovpligtig revision 2016	327.000	333
Andre ydelser	105.000	15

Finansielle sikringsinstrumenter

TAMU anvender ikke finansielle sikringsinstrumenter.

Salget og produktionen er en forsætning for skolens bevilling jf. finansloven for 2013 § 20.72.41

Indtægtsdækket virksomhed – IDV

	2016	2015
	Kr.	Kr.
Indtægter	1.349.942	1.007.325
Direkte- og indirekte lønomkostninger	-767.966	-456.830
Andre direkte –og indirekte omkostninger	-462.468	-31.650
Resultat	119.508	518.845
Akkumuleret resultat (egenkapital)	638.353	518.845

Det akkumulerede resultat må ikke være negativt 4 år i træk.

TAMU's IDV aktivitet har i 2016 bestået i salg af afklaringsforløb til Aalborg og Tårnby kommune, uddannelse i konsekvenspædagogisk for eksterne deltagere, inspirations- og temadage for institutioner i Danmark, Norge og Sverige primært inden for emnet ”konsekvenspædagogik og udsatte unge”.