



# Årsrapport 2013

Træningskolens  
Arbejdsmarkedsuddannelse

CVR-nr. 19 68 32 81

••

**Indholdsfortegnelse**

	<b>Side</b>
<b>Ledelsesberetning</b>	
Institutionsoplysninger	2
Præsentation af institutionen	3
Årets faglige resultat	6
Årets økonomiske resultat	10
Forventninger til det kommende år	18
Målrapportering	19
<b>Regnskab</b>	
Anvendt regnskabspraksis	20
Resultatopgørelse for 2013	24
Balance pr. 31.12.2013	25
Pengestrømsopgørelse for 2013	27
Noter	28
Særlige specifikationer	33
Påtegninger	34
Ledelsespåtegning, ledelsens underskrifter og bestyrelsens habilitetserklæring	34
Den uafhængige revisors erklæring	<b>35</b>

## Institutionsoplysninger

### Institution

Træningsskolens Arbejdsmarkedsuddannelser  
Kalvebodvej 231  
2791 Dragør

Telefon: 35 25 03 40  
E-mail: [tamu.info@tamu.dk](mailto:tamu.info@tamu.dk)  
Hjemmeside: [www.tamu.dk](http://www.tamu.dk)

CVR-nr.: 19 68 32 81  
Regnskabsår: 1. januar til 31. december  
Hjemsted: Dragør

### Bestyrelse

Poul Hansen, formand  
Kaare Gudmundsson, næstformand  
Nanna Højlund  
Anna Mee Allerslev  
Preben Buchholt  
Michael Krogh  
Kim Castillo  
Benny Hansen (suppleant)

### Daglig ledelse

Peter Staun Kastholm, direktør

### Institutionens formål

Træningsskolens Arbejdsmarkedsuddannelser (TAMU) er en landsdækkende uddannelse, der giver erhvervsrettede kompetencer. TAMU henhører under Undervisningsministeriet, og uddannelserne gennemføres i medfør af kapitel 7 i lov om arbejdsmarkedsuddannelser m.v., og ud fra de rammer og vilkår, der er fastlagt efter forhandling med Undervisningsministeriet og som fremgår af "Hovedprincipperne for TAMU". Målgruppen er unge i alderen 18 til 30 år med særlige personlige og sociale tilpasningsvanskeligheder, som på grund af manglende social kompetence og arbejdsmæssige kvalifikationer ikke står til rådighed for arbejdsmarkedet.

### Revision

Deloitte Statsautoriseret Revisionsanpartsselskab, Weidekampsgade 6, 2300 København

## Ledelsesberetning

### 1. PRÆSENTATION AF INSTITUTIONEN

Træningsskolens Arbejdsmarkedsuddannelser (TAMU) er en landsdækkende uddannelse, der giver erhvervsrettede kompetencer. TAMU henhører under Undervisningsministeriet, uddannelserne gennemføres i medfør af kapitel 7 i Lov om Arbejdsmarkedsuddannelser mv., og ud fra de rammer og vilkår, der er fastlagt efter forhandling med Undervisningsministeriet. Målgruppen er unge i alderen 18 til 30 år med særlige personlige og sociale tilpasningsvanskeligheder, der ikke umiddelbart kan gennemføre en erhvervs- eller arbejdsmarkedsuddannelse i henhold til anden lovgivning.

TAMU's formål og mål er fastlagt som en selvstændig arbejdsmarkedsuddannelse i "Hovedprincipper for TAMU" (2004), der er godkendt af Rådet for erhvervsrettet Voksen- og Efteruddannelse (REVE). Endvidere er rammer og vilkår fastlagt i bekendtgørelse nr. 1133 af 15. december 2003 om Træningsskolen.

I "Hovedprincipper for TAMU" er det fastlagt, at TAMU er organiseret som en institution med 6 afdelinger, der er geografisk fordelt med aktiviteter i 3 afdelinger i Jylland, 1 afdeling på Fyn, 1 afdeling i det Storkøbenhavnske område og 1 i det sydsjællandske. Det overordnede ansvar for uddannelsesindsatsen varetages af Direktøren gennem et Sekretariat, som har ansvaret for tilrettelæggelsen af driften i afdelingerne.

Det fremgår også af bekendtgørelsen og hovedprincipperne, at TAMU fortsat skal være en særlig tilrettelagt joborienteret uddannelse, der gennemføres med hovedvægt på praktisk læring under arbejdspladslignende vilkår med udgangspunkt i opgaveløsning i form af produktion og afsætning af varer og tjenesteydelser på markedsbetingede vilkår. Uddannelserne kan gennemføres på 20 eller 30 uger á 37 timer pr. uge, alt efter om eleven gennemfører brancheforløb 1 alene eller også brancheforløb 2, og med mulighed for efterfølgende 4 uger til arbejdssøgning eller igangsættelse af videre uddannelsesforløb i det ordinære system. Der er løbende optag på uddannelserne, hvis overordnede formål er:

- 1 At fremme deltagernes muligheder for at opnå beskæftigelse gennem et kompetencegivende og joborienteret uddannelsesforløb.
- 2 At sikre den enkelte en fast tilknytning til arbejdsmarkedet gennem en pædagogik, hvor der lægges vægt på udviklingen af en faglig- og social handlingskompetence.
- 3 At sikre den enkelte mulighed for en videre uddannelse gennem et uddannelsesforløb, hvor der lægges vægt på en forståelse for nødvendigheden af at opnå sociale kompetencer og jobmæssige kvalifikationer.

Af "Hovedprincipper for TAMU" fremgår det, at et uddannelsesforløb enten kan have en varighed på 20 eller 30 uger, fordelt med en kompetenceafklaring på 4 uger, prøvetid på 6 uger inden for valgte uddannelsesområde og 1. brancheforløb på 10 uger, med mulighed for yderligere 10 uger i form af brancheforløb 2 på yderligere 10 uger. Beslutningen om, hvorvidt uddannelsesforløbet skal have en varighed på 20 eller 30 uger, træffes i forbindelse med den handlingsplan, der udarbejdes sammen med den enkelte elev. Der er mulighed for at forlænge begge forløb med op til fire uger i form af udslusning til job eller videre uddannelse. Efter endt uddannelse udstedes der et uddannelsesbevis, som beskriver de kompetencer, der er opnået inden for det valgte uddannelsesområde.

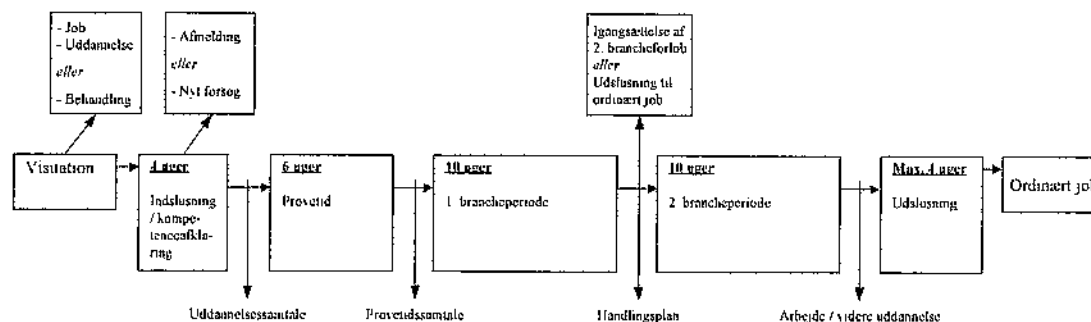
Samlet set er uddannelserne tilrettelagt for at tilbyde en konkret og joborienteret kompetenceudvikling til:

- Personer, der som følge af sociale og personlige forhold har andre problemer end ledighed.
- Personer, der har ønsker om at gennemføre en joborienteret uddannelse og efterfølgende opnå vedvarende tilknytning til arbejdsmarkedet.
- Personer, der har vanskeligt ved at indgå i det sociale samspil, som er forudsætningen for at gennemføre en uddannelse og efterfølgende opnå et job.
- Personer, der kræver en tæt personlig og social opfølgning for at kunne opnå de kompetencer, der stilles krav om på arbejdsmarkedet.

## Ledelsesberetning

Det samlede forløb fremgår af dette uddannelsesdiagram:

### TAMU - Uddannelsesdiagram



TAMU henvender sig både til danskere og personer med anden etnisk baggrund, der opfylder målgruppekriteriet. 1. generationsindvandrere har i 2013 udgjort 24 %, mod 29 % i 2012, med en hovedvægt af unge fra Mellemøsten og Afrika (henholdsvis 7 % og 11 % af de optagne elever). Andelen af 1. generationsindvandrere har udgjort en særlig stor andel på afdelingerne i Storkøbenhavn, Odense og Århus. TAMU foretager ikke registrering af 2. generation af indvandrere, men det skønnes, at de udgør ca. 20 % af alle optagne elever, en andel der har været svagt faldende i det seneste år. Årsagen til dette lille fald kan forklares i nedlæggelsen af TAMU-Center København og etableringen af TAMU-Center Vordingborg, hvor der er en meget mindre andel af personer med anden etnisk baggrund end dansk. I takt med kendskabet til TAMU-Center Vordingborg udbredes vil det være naturligt at forestille sig en øget andel af elever med etnisk baggrund. Generelt stiller eleverne krav til TAMU om, at der i den kompetenceafklarende periode skal gennemføres en meget konkret afdækning af, hvorvidt de reelt har vilje til at ville opnå de arbejdsmæssige kvalifikationer og social kompetence til efterfølgende at komme i arbejde. Hovedparten af dem har gennemført flere forsøg på at opnå en ordinær ungdomsuddannelse inden de henvises til TAMU.

Grundlaget for optagelsen i TAMU er, uanset baggrunde og problemernes omfang, at den enkelte inden for det valgte uddannelsesområde skal kunne gennemføre et kompetencegivende forløb, som dels gennem tilrettelæggelsesformen skaber mulighed for en arbejdspladslæring, og dels giver praksisnære kvalifikationer inden for det enkelte fagområde. Som følge af, at de unge som henvises til TAMU er belastet af mange frafald i andre ungdomsuddannelser, på grund af personlige og sociale problemer, har der også i 2013 været stor åbenhed for at optage personer, som efter TAMU's vurdering ikke umiddelbart kan gennemføre en kompetencegivende uddannelse, men hvor uddannelse vil kunne opnås efter flere forsøg. Denne åbenhed har og vil i årene fremover afspejle sig i et større frafald eller afmelding i kompetenceafklaringen med sigte på, at de unge skal have mulighed for at gøre flere forsøg på at komme i gang med en uddannelse uden at TAMU reducerer kravene.

#### 1.1 Overordnede mål

- At få fastholdt et kompetencegivende og joborienteret uddannelsesstilbud til socialt belastede personer, som ellers vil være henvist til overførelsesindkomster uden hensyn til deres fortidige belastning i form af f.eks. kriminalitet, misbrug eller andre personlige problemer.
- At få fastholdt en pædagogisk praksis, hvor det skal være muligt for alle at blive kvalificeret til at opnå en fast tilknytning til arbejdsmarkedet gennem en ekstraordinær uddannelsesindsats, hvis de selv har vilje til at ville.
- At få fastholdt, at uddannelsesforløbet skal gennemføres ved hjælp af en åben, målrettet og handlingsorienteret pædagogisk arbejdsform, hvor der stilles maksimale krav til den enkelte på det arbejdsmæssige, sociale og personlige plan.

## Ledelsesberetning

Med Finansloven for 2013 har Undervisningsministeriet skabt grundlag for en bevilling, der sikrer aktiviteten i seks afdelinger. Med etableringen af TAMU-Center Vordingborg, ved indgangen til 2013, dækker TAMU nu geografisk det meste af Danmark. Finansloven har skabt mulighed for at der i de fire, Storkøbenhavn, Vitskøl, Aalborg og Odense, er kostskoler mens afdelingerne i Århus og Vordingborg er rene dagsskoler. Grundlaget for TAMU's bevilling og en væsentlig årsag til TAMUs succes i arbejdet med den særlige målgruppe er kostskolen, derfor skal der fortsat arbejdes hårdt på at få skabt en bevillingsmæssig situation, der kan sikre kostskoler i alle seks afdelinger. Udfordringen for TAMU og taxameteret er fortsat, at der er en ramme for hvor mange elevdøgn som TAMU kan gennemføre uden det har økonomiske konsekvenser. Hvis TAMU leverer under 122.595 elevdøgn vil TAMUs bevilling blive reduceret, og leveres der mere end 122.595 vil TAMU selv skulle finansiere disse via en overførelse fra TAMUs drift. Den løbende til- og afgang, med optag fra dag-til-dag, gør at det konstant er nødvendigt at fastholde en stram styring af optaget og afmeldingerne af elever fra TAMU.

Denne fortsatte rammestyring er årsagen til, det har været svært at udnytte den ramme som seks kostskoler ville være udtryk for. Med de nuværende seks afdelinger med maksimal belægning og kostskoler i alle afdelinger vil det være muligt for TAMU at gennemføre 605 årselever mod finanslovens loft på 540. Der har i efteråret været en drøftelse med Undervisningsministeriet om enten en opjustering af rammen eller muligheden for et udsvingsbånd for TAMU således at der i taxameteret kunne skabes mulighed for en udnyttelse af TAMU som et kostskolesystem. TAMU's henvendelse til ministeriet skete på et tidspunkt, hvor finansloven for 2014 lå fast og det ikke var muligt at øge rammen for 2014.

Der har i 2013 været gennemført 122.595 elevdøgn, 540 årselever, som var forudsat i Finansloven. Der har dermed været en elevbelægning på 100 procent i forhold til den udmeldte ramme på Finansloven.

TAMU's særlige taxameterstruktur, der bygger på en daglig registrering af elever og med en uddannelsesstruktur, der arbejder med løbende til- og afgang af elever, giver en særlig udfordring for opfyldelse af elevnormeringen. TAMU Sekretariatet forsøger gennem normeringsplanen og konstant fokus på optaget af elever, i samarbejde med afdelingerne, at dæmpe og styrke elevoptaget alt efter hvad der sker i de enkelte kvartaler. Der har gennem hele året været mange elever, i november og december var det nødvendigt at dæmpe elevoptaget for ikke at sprænge rammen for 2013. Således var de i nogle afdelinger reelt optagelsesstopt i de sidste uger af 2013, en ikke særlig holdbar, men nødvendig situation.

Den pædagogiske udvikling og arbejdet med eleverne har i 2013 atter været præget af at få fastholdt og styrket den kravorienterede arbejdsmetode gennem en hurtig personlig opfølgning af de elever, som i deres handlinger viser, at de ikke aktuelt har den fornødne vilje til at ville opnå en uddannelse, og efterfølgende et job eller en videre uddannelse. Dette med en ekstraordinær indsats i sidste halvår for at lykkes med, at færdiguddannede elever opnår arbejde i forlængelse af deres ophold i TAMU. Denne forstærkede pædagogiske indsats er en nødvendighed for at modvirke social opbevaring, og for at fastholde TAMU som en arbejdsmarkedsuddannelse, hvor de unge, uanset personlige og sociale problemer, skal kunne opnå kvalifikationer og kompetencer til at kunne indgå i en ordinær beskæftigelsessituation efter gennemførelse af en brancherettet uddannelse i TAMU, og sekundært en erhvervsuddannelse, helst som følge af en aftale om læreplads.

Gennemførelsen af denne pædagogiske målsætning har været krævende, som følge af, at TAMU i 2013 har optaget mange unge, som har gjort flere forsøg på at få gennemført en erhvervsfaglig uddannelse, men som er droppet ud på grund af personlige og sociale problemer. Af de optagne elever i TAMU er 75 % af dem faldet fra en erhvervsuddannelse. Ud fra en generaliserende betragtning har de unge et mere udtalt afslappet forhold til de sociale krav og forudsætninger i form af fremmøde og samspil med andre, som er en forudsætning for at opnå mere fremadrettede kvalifikationer, end vi tidligere har oplevet. I 2013 har der været et maksimalt fokus på, at få de arbejdspladslignende vilkår til at fylde meget i uddannelserne for at sikre kvaliteten i TAMUs uddannelsesaktiviteter.

## Ledelsesberetning

På det konkrete plan har der i beretningsåret, fortsat lokalt været arbejdet på at få opbygget netværkssamarbejde med jobcentre i kommunerne og UU-vejledningen. Målet har været at sikre, at flere af de unge, som optages, bliver henvist af myndighederne og dermed få minimeret en udvikling i retning af, at hovedparten af unge optages på baggrund af egen henvendelse. Det har dels handlet om at sikre, at de unge reelt tilhører

målgruppen, og at de optages fordi der umiddelbart ikke findes andre muligheder for at opnå et kompetenceudviklende tilbud som kan forbedre deres beskæftigelsessituation.

I 2013 er de vedtagne ændringer, der skal sikre TAMUs fremtidige eksistens blevet ført ud i livet. Det er sikret, at TAMU består af seks afdelinger og et ledelsessekretariat. Med virkning fra 1. januar 2013 blev TAMU-Center København nedlagt og TAMU-Center Dragør blev udvidet og ændret til TAMU-Center Storkøbenhavn, der blev ansat medarbejdere og optaget de første elever i den nye sydsjællandske afdeling, TAMU-Center Vordingborg. Alle seks afdelinger har opfyldt den udmeldte ramme for antallet af elevdøgn.

### 1.2 Finansiering af aktiviteterne

TAMU-aktiviteterne finansieres ved hjælp af finanslovsmidler på følgende konti:

- § 20.72.41 Træningsskolens arbejdsmarkedsuddannelser
- § 20.72.42 Grundtilskud til Træningsskolens arbejdsmarkedsuddannelser
- § 20.93.23 Deltagerstøtte vedrørende TAMU-aktiviteten

Midlerne til Træningsskolens Arbejdsmarkedsuddannelser er baseret på taxametertilskud til uddannelser, fællesudgifter, bygningstilskud og tillægstilskud, der udløses pr. årselev i TAMU, dog inden for den maksimale ramme, der er afsat på finansloven. Derudover er der et mindre grundtilskud, der udbetales uafhængig af aktiviteten.

Deltagerne i TAMU's uddannelse er berettigede til deltagerstøtte. Udbetalingen administreres af TAMU og foretages efter de på Finansloven fastsatte regler herom.

TAMU administrerer udbetaling af deltagerstøtte til TAMU's elever i henhold til hovedkonto 20.93.23 Deltagerstøtte (inkl. befodringsstilskud).

Der er i 2013 anvendt 47.883 t. kr. til deltagerstøtte, hvorimod bevillingen for 2013 samlet set udgjorde 46.500 t.kr. Der har således fundet et merforbrug sted på 1.383 t. kr. dette skyldes en højere enhedsomkostning end forudsat i finansloven for 2013. Da der ikke længere er en sammenbinding mellem bevillingen til deltagerstøttem og TAMUs driftsbevilling, har dette ingen praktisk betydning for udbetalingen af TAMUs bevilling til drift.

## Ledelsesberetning

### 2. ÅRETS FAGLIGE RESULTATER

Elevbelægningen udgjorde 122.595 elevdøgn (540 årselever) i 2013 som givet i finanslovsgrundlaget på. Der er således tale om en målopfyldelse på 100 procent. Aktivitetsoplysninger for TAMU fremgår af tabellen, hvor aktiviteten er fordelt på de enkelte afdelinger:

#### TAMU-Centrenes aktivitet

Elevdøgn	2009	2010	2011	2012	2013
	R	R	R	R	R
Storkøbenhavn	17.799	18.524	18.264	21.942	22.980
Vitskøl	17.608	18.612	18.672	22.148	23.427
Århus	9.460	9.984	7.632	14.605	14.160
København	17.008	17.013	15.143	13.723	0
Aalborg	24.057	22.121	25.409	24.275	22.822
Odense	24.718	28.555	28.299	27.254	23.992
Vordingborg	0	0	0	0	15.214
<i>Elevdøgn i alt</i>	<i>110.650</i>	<i>114.809</i>	<i>113.419</i>	<i>123.947</i>	<i>122.595</i>

Generelt set er der 5 uddannelsesretninger på hvert TAMU-Center, undtaget på TAMU-Center Storkøbenhavn hvor der er 6 uddannelsesområder. Der er fortsat ikke fuldt aktivitetsniveau på TAMU-Center Århus og TAMU-Center Vordingborg, men begge afdelinger har både faciliteter til og muligheden for at øge elevkapaciteten. Der er i begge områder et stort ønske fra de henvisende myndigheder om, at der etableres et traditionelt TAMU-tilbud også i Århus og Vordingborg. Der er en prioritering, at såfremt der er mulighed herfor, at få etableret de to sidste kostskoler allerede i efteråret 2014. Det er muligt at gennemføre kompetencegivende uddannelse inden for 11 uddannelsesområder. Disse er spredt udover landet, alene uddannelserne inden for kantine og inden for rengøring er repræsenteret i alle afdelinger.

#### 2.2 Effektivitet

Effektivitet – opgjort som fastholdelsesgrad og udslusning – måles i TAMU som henholdsvis den andel af unge, der enten gennemfører en kompetencegivende uddannelse i året eller fortsat er under uddannelse ved årets udgang. Og den effekt som der har været af udslusningen fra TAMU, hvor det måles om den afmeldte elev er udsluset til enten ordinært job, videre uddannelse, jobcenter eller kategorien andet.

Efter Undervisningsministeriets godkendelse kan eleverne i TAMU opnå en kompetencegivende uddannelse med bevis på to niveauer, enten efter 1. eller 2. brancheforløb. Målet har bl.a. været at få de elever gennem et uddannelsesforløb, som har vanskeligt ved at overskue både at skulle gennemføre 1. og 2. brancheforløb, samt de elever, der som følge af job- eller uddannelsesmulighed, hurtigt tilbydes arbejde efter de har påbegyndt et uddannelsesforløb. Elever der har valgt at afslutte uddannelsen efter 1. brancheforløb, har mulighed for senere at vende tilbage og udvide uddannelsen med 2. brancheforløb, såfremt de ikke har opnået den fornødne jobeffekt efter gennemførelse af 1. brancheforløb.

I 2013 blev der uddannet 261 elever med brancheforløb 1, mod 214 i 2012 og 137 med brancheforløb 2 mod 113 i 2012. Der er således i 2013 blevet færdiguddannet 398 elever mod 327 i 2012. Denne stigning i antal uddannede skal ses i lyset af, at TAMU ved udgangen af 2012 havde mange elever der var langt i deres uddannelse. Der var mange elever allerede fra årets start og belægningen har ikke været præget af andet end sæsonafhængige udsving. Derfor har uddannelsesindsatsen været mere jævn end i 2011 og 2012, med flere uddannede som resultat.



## Ledelsesberetning

I 2013 har der været maksimalt fokus i andet halvår med at få færdiguddannede elever i beskæftigelse efter endt uddannelse. I alle afdelinger har der været arbejdet med at finde nye former for metoder og samarbejde med lokale virksomheder, med henblik på gennem en 1-2 ugers erhvervspraktik at give eleverne mulighed for at få fast beskæftigelse i forlængelse af udslusningen fra TAMU-Centeret. Der har på det holdningsmæssige plan været arbejdet med at få de elever, som ønsker uddannelse til at tænke i og skaffe sig lærerpladser. Dette af hensyn til at sikre grundlagt for en længerevarende effekt af elevernes TAMU-uddannelse. Derfor bør den primære plan for eleverne i TAMU fortsat være, at arbejde målrettet for at få et ordinært job, sekundært at opnå en læreplads.

### Effektivitet

	2008	2009	2011	2012	2013
	R	R	R	R	R
	Pct.	Pct.	Pct.	Pct.	Pct.
Påbegyndt udd. Efter kompetenceafklaring:	69,0	71,0	71,0	73,0	<b>69,0</b>
Effekt efter afsluttet uddannelse:					
-udsluses til arbejde	55,0	21,0	34,0	30,0	<b>27,0</b>
-udsluses til uddannelse	21,0	45,0	40,0	30,0	<b>33,0</b>
- udsluses til jobcenter	-	-	8,0	28,0	<b>34,0</b>
-udsluses til andet	24,0	34,0	18,0	12,0	<b>6,0</b>

I 2013 er 69 % af de elever som blev optaget i TAMU påbegyndt en kompetencegivende uddannelse. Dette tal er en 4 % lavere end i 2012. Et tal, der de sidste fem år har ligget omkring de 70 %. Forklaringen på, at 31 % ikke kommer i gang med et kompetencegivende forløb skal ses i TAMUs åbenhed overfor at arbejde med de unge, der nok har viljen til uddannelse, men i det indledende forløb viser sig på handlingsplanet ikke at være i stand til at påbegynde en uddannelse. En lille del af denne gruppe viser sig, at være hurtigere parat end forventet og påbegynder en uddannelse eller får et job uden at være påbegyndt et uddannelsesforløb.

Af de elever som gennemførte 1. eller 2. brancheforløb i deres TAMU uddannelse er 60 % af eleverne blevet afmeldt til enten arbejde eller videreuddannelse, nøjagtig den samme andel som i 2012. Fordelingen mellem arbejde og uddannelse ligger meget fast omkring de 50 %. Dette kan forklares med, at et stigende antal også i TAMUs målgruppe er præget af den generelle samfundsopfattelse af at mere uddannelse er en farbar og god vej i livet. Det er specielt inden for Kantine-området at eleverne efter endt uddannelse i TAMU går videre i en egentlig faglig uddannelse. I det daglige arbejde har TAMU fortsat fokus rettet mod, at endemålet primært er selvforsørgelse gennem ordinært job eller sekundært lærerplads eller et traditionelt uddannelsesforløb. I andet halvår af 2013 er der blevet arbejdet intenst med at finde nye veje når det gælder elevernes udslusning. En indsats som har givet resultater allerede i 2013, men som vi forventer for alvor vil slå igennem i 2014.

For at nuancerer resultatet har TAMU valgt i år at måle på forskellen på effekten alt efter om eleverne har gennemført 1. eller 2. brancheforløb.

	2013	2013
	R	R
	Pct.	Pct.
Effekt:	<b>Br. 1</b>	<b>Br. 2</b>
-udsluses til arbejde	<b>24,0</b>	<b>34,0</b>
-udsluses til uddannelse	<b>30,0</b>	<b>37,0</b>
- udsluses til jobcenter	<b>37,0</b>	<b>27,0</b>
-udsluses til andet	<b>9,0</b>	<b>2,0</b>

## Ledelsesberetning

Af de elever som alene har gennemført Brancheforløb 1 er der en lavere effekt af udslusningen end hvis de havde gennemført begge brancheforløb. 54 % af de afmeldte elever kommer fra udslusning til enten arbejde eller videre uddannelse med en overvægt til uddannelse. En forholdsvis stor gruppe på 37 % af eleverne udsluses til Jobcentrene. Afmeldingerne efter Brancheforløb 1 kan enten ske efter et nøje planlagt

uddannelsesforløb eller som en stopklods hvor eleverne af pædagogiske grunde ikke tilbydes eller ønsker at gennemføre Brancheforløb 2, da de af den ene eller anden grund ikke er parate til at forpligtige sig til at gennemføre Brancheforløb 2. Af de elever som er afmeldt viser det sig at 28 % af dem på et senere tidspunkt i løbet af året er blevet genoptaget i TAMU og er gået i gang med et nyt uddannelsesforløb. Derfor må resultatet for 2013 siges, at være acceptabelt. Der skal arbejdes målrettet med at eleverne der falder fra i 2. brancheforløb ser deres afmelding som en del af en pædagogisk proces, der kan ende med de på et senere tidspunkt kommer tilbage og gennemføre et andet brancheforløb.

Af de elever som gennemfører både Brancheforløb 1 og 2 udsluses 71 % til enten arbejde eller videre uddannelse. Der skal fortsat arbejdes målrettet med at en stadig større andel af de udslusede elever kommer i arbejde fremfor videre uddannelse. På denne baggrund kan det konstateres at der for de elever, som gennemførte uddannelse i TAMU i 2013 er en markant større effekt af at gennemføre begge Brancheforløb, dette resultat må betragtes som godt, på trods af målsætningen fortsat er at 80 % af de færdiguddannede elever skal udsluses til enten arbejde eller videre uddannelse. Overordnet set er resultatet for 2013 rimeligt, set i lyset af at en så stor gruppe af de elever, som alene gennemførte Brancheforløb 1 og blev afmeldt uden resultat kommer igen og atter går i gang med en uddannelse i TAMU. Denne åbenhed giver muligheden for at blive ved med at arbejde med den enkelte elev indtil vedkommende lykkes i sit TAMU-forløb. Dette resultat er tilfredsstillende tæt på forventningen om 80 % i arbejde eller uddannelse.

Der er en tydelig effekt af Det er strategien målrettet, at arbejde med eleverne så forventningen er de gennemfører 2 brancheforløb, da det er åbenlyst, at dette giver den bedste effekt. Derfor skal der i TAMU være en stor åbenhed overfor at elever, som afmeldes uden at færdiggøre brancheforløb 2 kan komme tilbage og gennemfører dette og gå i udslusning med den følge at effekten bliver bedre og fastholdelsen større.

### 2.3 Produktivitet/enhedsomkostninger

Produktivitet og enhedsomkostninger:

	2008	2009	2010	2011	2012	2013
	R	R	R	R	R	R
Enhedsomkostninger pr. gennemført elevdøgn	546	571	567	542	546	567

Efter bestemmelserne i Finansloven opretholder TAMU 6 landsdækkende afdelinger. Forudsætningen for en effektivisering og en lavere enhedsomkostning pr. elev er, at der tilrettelægges en elevnormering, som svarer til forudsætningen for at opretholde de 6 afdelinger.



## Ledelsesberetning

### 3. ÅRETS ØKONOMISKE RESULTAT MV.

#### 3.1 Analyse af årets resultat

Årets driftsoverskud på 1.168 t.kr. må anses for at være tilfredsstillende. Der var ved årets start dog en forventning om et driftsoverskud på ca. 2 mio. kr., men nedenstående forhold har påvirket dette.

- Der er en manglende omsætning på 4,2 mio. kr. i forhold til budget, men der er samtidig sket en besparelse på vareforbruget på 2,1 mio. kr. så netto giver det et underskud på 2,1 mio. kr. Dette viser, at der er god styring på råvareforbruget i forhold til omsætningen. Manglende omsætning kan henføres til følgende områder:
  - Konferencecenteret på TAMU-Center Vitskøl, underskud på 740t. kr. der skyldes manglende afholdelse af større kursusforløb efter Jens Bay's død i juli 2013. Det har ikke været muligt, at finde opgaver i andet halvår af 2013 med den vægt som kursusforløb har haft.
  - Træindustri på TAMU-Center Aalborg og Århus, underskud på 1.044 t. kr. som skyldes omstrukturering af faglærer pga. langtidssygemelding. Denne omstrukturering blev ikke som forventet, hvorfor kvalitet og levering til tiden var et problem i Aalborg. Konsekvensen af dette er både manglende omsætning og afskedigelse af faglærer.
  - Jern- og Metalindustri generelt i det samlede TAMU, underskud på 765t. kr. forårsaget af opstart af værksted på TAMU-Center Århus, samt problemer med at rekrutterer faglærer på TAMU-Center Storkøbenhavn og endelig manglende opgaver på TAMU-Center Aalborg.
  - Rengøring, underskud på 729t. kr. som primært er opstået på TAMU-Center Århus og Aalborg, der bunder i, det ikke er lykkedes at finde de nødvendige arbejdsopgaver.
  - Kantinen på TAMU-Center Odense, et underskud på 564t. kr., der har haft meget svært ved at finde opgaver i de første 3 kvartaler af 2013. Endvidere har der været anlagt et lidt for optimistisk skøn vedrørende indtjeningen på TAMU-Center Vordingborg, der ikke har kunnet indfries.
  - Lukning af Afklaringskursus på TAMU-Center Storkøbenhavn medførte et underskud på 405t., Der er sket en strukturtilpasning, men denne får først effekt i 2014.
- Huslejen udviser et underskud på 218t. kr. i forhold til budgettet. Dette skyldes, at huslejen for TAMU-Center Vordingborg ikke var færdigforhandlet ved budgetlægning.
- Lønbudgettet udviser et overskud på 1.366t. Dette skyldes, at en stor del af det nyansatte personale i bl.a. Vordingborg har afholdt selvbetalt ferie i perioden. Derudover er der sket omstruktureringer på enkelte områder med besparelser til følge og modtagelse af refusioner i forbindelse med langtidssygemeldinger og barsel.
- Fraflytningen af Viborggade 70 i København har medført et påkrav fra ejeren af bygningen, som vil ende med en sag ved boligretten i 2014.
- Der er i 2013 en besparelse på øvrige omkostninger på 233t. kr. i forhold til budget.

Det kan anføres, at der generelt har været stor tilbageholdenhed i forbindelse med indkøb på afdelingerne og der er, i det omfang det har været muligt, fundet kompenserende besparelser.

#### 3.2 Momsmæssige forhold

Der har i 2010, 2011, 2012 og 2013 været en løbende forhandling med SKAT på baggrund af Landsskatterettens kendelse om, at SKAT i 2003 uberettiget tvangsafmeldte TAMU som en momsberettiget aktivitet, og herunder har TAMU udarbejdet specificerede krav om tilbagebetaling af moms og afgifter for perioden 1. oktober 1998 til og med 30. september 2003 og perioden 1. april 2005 til 31. december 2009. For TAMU's vedkommende er sagsbehandlingen blevet varetaget af revisionsfirmaet KPMG. Der har i 2012 været afholdt to møder med SKAT med henblik på, at få SKAT's forståelse for TAMU som en produktionsvirksomhed og samtidig få en afklaring af den fremadrettede moms- og afgiftsmæssige håndtering som følge af Landsskatterettens afgørelse. Det har i 2013 ikke været muligt at finde en løsning som begge parter var tilfredse med, hvorfor TAMU, afventer Landsskatterettens endelige fortolkning af kendelsen af 19. november 2009. Der er ved udgangen af 2012 fortsat ingen endelig afgørelse fra Landsskatteretten. SKAT har

## Ledelsesberetning

imidlertid af egen kraft i februar måned 2013 truffet afgørelse i sagen og udbetalt 18,9 mio. kr. for perioden 2003 – 2009. Derudover er der i september 2013 udbetalt yderligere 6,8 mio. kr. pga. en regneteknisk fejl i den oprindelige opgørelse. TAMU har i september haft møde med en sagsbehandler fra Landskatteretten vedr. ovenstående og han har ligeledes set de faktiske forhold i TAMU. TAMU har efterfølgende nedlagt påstand om, at vi mener, at SKATs afgørelse af 27. april er ugyldig – herunder særligt at afgørelsen er ugyldig, da Skattecenter København ikke har overholdt lille fristregel i Skatteforvaltningslovens § 32, stk. 2. I forlængelse heraf vil SKAT afgørelse, der er påklaget i j. nr. 13-0174338, også være bortfaldet. Vi afventer nu Landskatterettens stillingtagen til dette.

Ovennævnte udbetaling fra Skat indebærer at der for perioden 2003 – 2009 skal finde en tilbagebetaling af moms sted overfor Undervisningsministeriet, idet ministeriet i en udstrækning har finansieret skolens indgående moms, men samtidig skal der modregnes for manglende momskompensation for perioden 2010 – 2012, da afgørelsen medførte en regulering i forhold til det vi tidligere har fået udbetalt fra SKAT i denne periode.

### 3.3 Kapitalberedskab

TAMU's kapitalberedskab består pr. 31. december 2013 af indestående i Danske Bank på 19 mio. kr. samt indestående i Nykredit bank på 3,3 mio. kr. mod 14,2 mio. kr. pr. 31. december 2012. Kapitalberedskabet er tilfredsstillende og kan dække den daglige drift.

### 3.4 Afdelingerne

Generelt er der gennem hele året arbejdet med at få udnyttet Finanslovsbevillingen til højst mulig aktivitet i de seks afdelinger. Et arbejde, der har til formål at sikre seks landsdækkende afdelinger med tilhørende kostskoler. I 2013 er kostskolen på TAMU-Center Århus blevet renoveret i samarbejde med Århus kommune, der ejer de bygninger, som TAMU lejer, kostskolen i Vordingborg er også blevet i klargjort, så det er alene nu et spørgsmål om hvorledes der skabes mulighed for fuld udnyttelse af de fysiske rammer i TAMU's taxaneterstruktur.

- TAMU-Center København og Dragør blev ved årets start sammenlagt til TAMU-Center Storkøbenhavn. Dette arbejde er sket i tæt samarbejde med TAMU Sekretariatet, som også flyttede til Dragør ved årets start. Det har været en stor opgave, at få sammensmeltet de to afdelinger og skabt et nyt grundlag, hvor den kapacitet som en afdeling med seks uddannelsesområdet kan være udtryk for. Når det gælder eleverne har de taget godt imod fusionen af de to afdelinger og trods det som nogen kunne synes som en stor afstand, har TAMU-Center Storkøbenhavn været fuldt belagt i hovedparten af 2013. Det er i stort omfang lykkedes at få de københavnske elever til at tage turen til Dragør. Sideløbende har der været arbejdet med, at få skabt sammenhæng i de fysiske rammer og renoveret den skole som TAMU selv er ejere af og i flere år har forsømt som følge af ekspansioner i resten af landet.
- De første skridt til at udvide aktiviteten på TAMU-Center Århus er taget i form af genetableringen af et uddannelsesområde inden for det Jern- og metalindustrielle område. Samtidig er de fysiske rammer i samarbejde med Århus Kommune, således at de sidste skridt mod en normal TAMU-afdeling med kostskole kan tages når der er bevillingsmæssigt rum herfor.
- TAMU-Center København blev nedlagt og rømmet i årsskiftet. På samme tidspunkt solgt Københavns kommune ejendommen til en privat ejer. Dette salg betød, at de aftaler som var indgået med Københavns kommune ikke blev effektueret. Den nye ejer har grundt TAMU manglede af forlade 10 % af arealet kommet med et krav om genetablering af Viborggade til helt moderne forhold efter efhrevslejeloven. TAMU har fra satrt af nægtet, at indgå i en forhandling om finansiering af den nye ejers istandsættelse af de købte bygninger hvorfor sagen ender i boligretten.

## Ledelsesberetning

- Det tidligere afklaringskursus som TAMU varetog for Københavns kommune blev nedlagt i sommeren 2013 grundet manglende søgning af elever fra Københavns kommune, det er aftalt at fortsætte det tætte samarbejde som blev skabt via dette i fremtiden.

### 3.5 Salg af standardvarer ved en korsvej

I 2013 har der været arbejde på at forny og ændre TAMUs salgskanaler når det gælder standardvarer. Indenfor krybber og andet institutionsudstyr, som i flere år har været TAMUs mest succesfulde standardproduktioner, deltog TAMU en licitation i Københavns kommune, TAMU tabte desværre denne. Siden har TAMU indgået aftale om at være underleverandør til Babysam, der sidder på en række udbud til institutioner i landets kommuner. Der tegner sig et tydeligt mønster af at TAMU i stigende grad skal have andre til, at sælge vores produkter, da såvel møbel som institutionsområdet i dag er omfattet af meget store EU-udbud, der gør det svært for TAMU at følge med på traditionelle vikår på de markeder, som plejede at være stensikre "TAMU-områder". TAMUs rolle ændre sig dermed fra at være primær leverandør af vores standardvarer, til at være leverandør til andre aktører i markedet. Denne udvikling skal vi TAMU være meget opmærksom på i fremtiden, da den gør produktionen mere sårbar. Der skal træffes beslutninger i 2014 om hvilke strategier der skal følges for fremtidens salg af standardvare, hvor den høje kvalitet fortsat skal kunne sælges til markedsprisen.

Udover Babysam som er der fortsat samarbejde om disse produkter med firmaet Loke i Esbjerg og Max i Horsens samt Lekolar og Humania. Udover salg af TAMUs standardvarer indgår vi i stigende grad i levering af produktioner og udvikling af eksisterende produkter hos disse firmaer. Der foregår en tæt overvågning af markedet for at sikre sig, at der ikke sker et stop i salg af TAMUs standardvarer. Således skal det undersøges om det vil være hensigtsmæssigt at i værksætte forskellige typer kampagner overfor de danske kommuner.

Endvidere er Dong Energy stadig en vigtig samarbejdspartner i forhold til TAMU's udendørs standardlampe.

### 3.6 TAMU-Center Vordingborg

TAMU-Center Vordingborg slog dørene op for elever i januar 2013. Der har været en god søgning og et godt samarbejde med Vordingborg kommune om hele etableringen af afdelingen. Der har været, og er fortsat, meget fokus på afdelingen fra Sekretariatets side. Det er aftalt, at der i perioden indtil et pædagogisk grundkursus kan gennemføres skal afholdes tema- og fokuser møder med deltagelse af sekretariatet, samt at chefgruppen prioriterer hyppige samlinger med medarbejderne i dagligdagen, så den konsekvenspædagogiske praksis styrkes.

### 3.7 TAMU Sekretariatet

Med virkning fra 1. januar flyttede TAMU Sekretariatet fra Viborggade i det centrale København til Kalvebodvej i Dragør, hvor også TAMU-Center Storkøbenhavn har til huse, i første omgang i midlertidige lokaler, mens færdigbygningen af et nyt sekretariat stod på. 1. april flyttede Sekretariatet ind i de nybyggede lokaler. Et nyt hus som passer til den størrelse Sekretariatet gennem de sidste år har fået.

### 3.8 Uddannelsesmæssige tiltag

Udover TAMUs kerneydelse er der på TAMU-Center Odense indledt et fritidsprojekt med AOF, hvor de elever der har lyst og muligheden kan gennemfører traditionelt undervisning på skolen i fagene dansk og matematik. Ordningen er frivillig og den foregår uden for normal arbejdstid. Tiltaget er lavet med henblik på, at de faglige krav også til TAMUs elever vil være stigende i fremtiden, og deres muligheder for job ville kunne blive større ved sådan et tiltag.

### 3.9 Nybyggeri af stald

I efteråret 2013 blev der bygget en ny lystdriftstald på TAMU-Center Storkøbenhavn. Dette med udgangspunkt i den eksisterende stald var forældet og hverken levede op til nutidige uddannelseskrav eller lov om

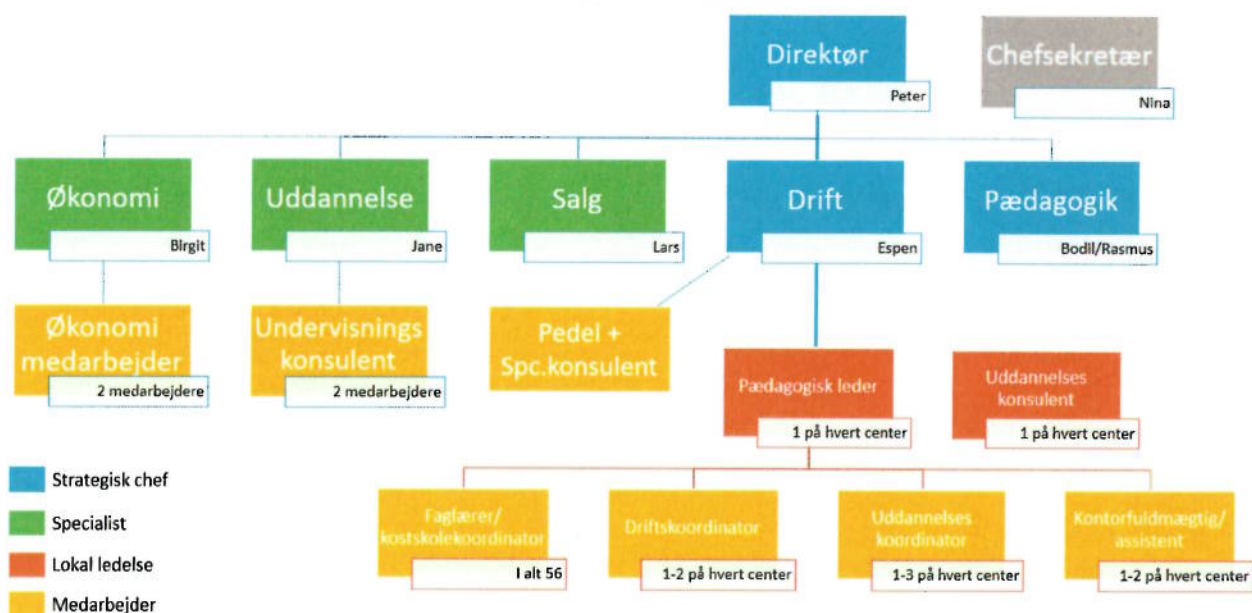
## Ledelsesberetning

dyrevelfærd. Det vil i 2014 være nødvendigt at se på hvorledes rammerne for landbruget i Vitskøl hæves på samme vis.

### 3.10 Organisation og personale

Den første halvdel af 2013 gik planmæssigt i arbejdet med udviklingsgrundlag for 2013, specielt var der fokus på drift og uddannelseskoordineringen, faglæreren rolle som både lærer og arbejdsleder. Kort før sommerferien ændrede TAMUs verden sig fundamentalt, da TAMUs leder og grundlægger, Forstander Jens Bay pludseligt døde. Peter Staun Kastholm blev konstitueret i stillingen og bestyrelsens formand og næstformand gik tættere end vanligt ind i den daglige drift sammen med TAMUs daglige ledelse. Denne tætte opfølgning mandede ud i en organisationsændring, som skulle kunne fremtidssikre TAMU og sammen med de mange tiltag, der er gjort over de seneste år. Der er blevet skabt grundlag for en organisering, hvor der vil være et større kollektivt ansvar for udviklingen og ledelsen af TAMU. Det er besluttet, at TAMU i fremtiden skal ledes af en direktør og der indtil skal være en Driftschef som afdelingernes chef, der står til ansvar for direktøren,. Driftschefen skal sikre de interne linier holdes og fastholde systemtænkningen, mens direktøren skal være mere udadvendt og holde fast i de overordnede strategiske linier. For at sikre konsekvenspædagogikkens forankring i TAMU og udvikling af pædagogikken såvel i TAMU som i den øvrige pædagogiske verden oprettes der en stilling som pædagogisk udviklingschef, som skal indgå i den overordnede strategiske ledelse af TAMU. Stillingen som direktør blev opslået i september måned, ansættelsesudvalget bestod af formand, næstformand og et tredje bestyrelsesmedlem, Preben Buckholt. Efter gennemførelse af tre ansættelsessamtaler valgte de den 7. november at ansætte Peter Staun Kastholm i stillingen. Efterfølgenden blev stillingen som pædagogisk udviklingschef opslået og et ansættelsesudvalg mellem bestyrelsen og TAMUs daglige ledelse blev nedsat. Stillingen var ikke besat ved årets udgang, men ansættelsessamtaler planlagt til afholdelse i januar 2014. Jens Bays død har betydet en større gentænkning af struktureringen af TAMUs ledelse med udgangspunkt i fastholdelsen af TAMU som et landsdækkende system, denn fremtidssikring er mundet ud i denne organisationsplan:

## Ledelse og organisation



En organisation som forsøger at tage fat om sikringen af den fremtidige konsekvenspædagogiske udvikling, som indtil juli 2013 var tæt forbundet med personen Jens Bay og i fremtiden skal have fundament i

## Ledelsesberetning

organisationen. Det er ambitionen at med denne organisering vil det være muligt for TAMU at være et pædagogisk fyrtårn, og få almengjort større dele af den konsekvenspædagogiske tænkning.

### 3.11 Personaleforbrug

TAMU har i 2013 haft 106,1 årsværk fordelt på 124 medarbejdere, hvor situationen i 2012 var et medarbejderforbrug på 102,9 årsværk fordelt på 110 medarbejdere. I de 106,1 årsværk er inkluderet 2,3

årsværk som er ansat i flex- og skånejob. Ved årsskiftet er der i TAMU ansat 102 fuldtidsmedarbejdere, inklusiv en person i fritstilling. I 2013 er der fratrukket 22 medarbejdere og nyansat 24. Fastholdelsen af medarbejdere er fortsat meget høj og den gennemsnitlige ansættelsestid er fortsat stigende i TAMU. Årsagen til stigningen i antallet af ansatte er den nye afdeling i Vordindborg, hvor der har skullet ansættes en række nye medarbejdere og i de indledende måneder af naturlige grund har været en del udskiftning. TAMU arbejder fortsat målrettet har arbejdet med pædagogisk opkvalificering af den samlede medarbejdergruppe, gennem fokusråd, konferencer og efteruddannelse af såvel pædagogisk som faglig karakter.

Der har været et ønske om, at sammenlægninger af afdelinger og nyoprettelse af afdeling har skullet sikre så mange ansatte, som muligt kunne vedblive at være ansatte i TAMU, ved tilbud om forflytning.

### 3.12 Kompetenceudvikling

Til sikring af et fortsat højt fagligt niveau, og for at give medarbejdere i TAMU nye udfordringer, blev der også i 2013 arbejdet målrettet med kompetenceudvikling og efteruddannelse. Alle faglærere har mulighed for at benytte "egen tid" til at udvikle sin faglighed og sine pædagogiske kompetencer. Alle medarbejdere deltog i 2013 i aktiviteter, der styrker kompetenceudviklingen blandt andet ved løbende fokusråd i afdelingerne. Sideløbende med dette har 17 personer deltaget i kompetenceudvikling og efteruddannelse. Dette strækker sig fra tema-møder på professionshøjskoler, diplomuddannelser, studieture, kortere AMU-kurser samt en del selvstudium om de pædagogiske metoder og holdninger. TAMU har i 2013 anvendt 47.135,56 kroner på kompetenceudvikling af medarbejdergruppen.

Der har i 2013 i samarbejde mellem afdelingsleder og sekretariat været gennemført MUSamtaler.

### 3.13 Sygefravær

Sygefraværet har været faldende i 2013 i forhold til året før. I gennemsnit var sygefraværet på 6,4 dage pr. medarbejder mod 10,2 dage i 2012. Dette fald sker på baggrund af en årrække hvor antallet af sygedage har været svagt stigende år for år. Tallene er inklusiv en gruppe af medarbejdere, der har været langtidssygemeldte (over 20 sammenhængende dage), i 2013 var der 5 langtidssygemeldte medarbejdere mod 11 i 2012. De langtidssyge personer har gennemsnitligt været sygemeldt i længere tid end tidligere år. For 1 af de 5 er langtidssygemeldingen endt med aftaler om fratrædelse i stillingen, mens de fleste af de øvrige medarbejdere efter individuelle tiltag atter er raskmeldte og på fuld tid, ved udgangen af 2013. En medarbejder er fortsat sygemeldt ved årets afslutning..

En gennemgang af langtidssygemeldingerne viser, at det for alle vedkommende drejer sig om fravær på grund af fysiske sygdomme. Ingen af de medarbejdere som har været langtidssyge har været dette på grund af arbejdsrelaterede hændelser eller begivenheder.

Når der korrigeres for langtidssygdom, så har der atter været en fald i antallet af sygedage. I 2012 var det gennemsnitlige sygefravær således af en varighed på 3,3 dage mod 5,1 dage i 2012 og 4,8 i 2011 og 3,9 dage i 2010. Det er en fortsat en særlig opgave for TAMU at medvirke til at den enkelte medarbejder, der kommer ud for langtidssygdom afklares med henblik på hvor hurtigt og i hvilket omfang de atter vil kunne indtræde på fuld tid i arbejdet. Pædagogiske ledere skal i samarbejde med Forstanderskabet medvirke til, at der fortsat bliver fulgt hurtigt op på medarbejdere, der tydeligt gennem sygemeldinger, signalerer de ikke trives i deres arbejde, således at der kan træffes beslutninger om mulige ændringer i deres arbejdsvilkår. Dette fravær er det laveste i fem år og må ses som et resultat af den aktive opfølgingspolitik der har været på sygdom og muligheder for at komme i arbejde.



## Ledelsesberetning

### 3.15 Seniorordninger - fastholdelse og tilbagetrækning.

Et stort antal medarbejdere i TAMU har en høj anciennitet. Det er TAMU's politik, at fastholde så mange medarbejdere så lang tid som muligt i arbejdet. Det er gjort ved indførelse af en kollektiv aftale om to ugers ekstra ferie om året til medarbejdere, der er fyldt 62 år. Derudover er der indgået individuelle ordninger om nedsættelse af arbejdstiden for enkelte medarbejdere. TAMU ønsker gennem disse tiltag, at gøre det muligt for den enkelte medarbejder at plantække sin tilbagetrækning fra arbejdsmarkedet som en glidende overgang, hvor såvel medarbejder, som TAMU får det fulde udbytte af medarbejderens faglige kompetencer, viden og erfaring, samtidig med at medarbejdere også i denne fase af sit arbejdsliv gør nytte.

To medarbejdere er ansat i fleks-efterlønsordninger, der giver mulighed for en gradvis tilbagetrækning fra arbejdsmarkedet. Endvidere er TAMU meget åben overfor muligheden for at lave jobprøvninger og jobtræning, således har der i 2013 været 4 personer tilknyttet, som en del af deres afklaring af fremtidig arbejdsmarkedstilknytning de har alle været tilknyttet et arbejdsområde og en faglærer.

### 3.16 Udadvendte aktiviteter

I 2013 har der fortsat været stor interesse fra institutioner og skoler i de nordiske lande, dels for TAMU's arbejdsform, men i stadig højere udstrækning for konsekvenspædagogikkens anvendelse. Dette har givet sig udtryk i mange praktikanter fra både ind- og udland, møder samt undervisningsforløb med ledere og ansatte på flere norske videregående skoler institutioner. Ud over de konkrete aktiviteter med nordiske skoler og institutioner har TAMU også i 2013 haft repræsentative besøg af embedsmænd fra den øvrige verden, der har ønsket at undersøge, hvorledes man kan arbejde med målgruppen af unge uden fast tilknytning til arbejdsmarkedet.

Sonderingerne omkring et TAMU-Center i Malmø kulminerede i august med et besøg af politikere og embedsmænd fra Malmø kommune på TAMU-Center Vitskøl, følgen blev, at Malmø ønsker at have et rent TAMU-Center og i slutningen af året blev der bevilliget penge til et forprojekt. Dette skal følges op af en endelig indstilling til de lokale politikere, det er tanken at dette center slår dørene op for elever januar 2015 som et forsøgsprojekt. Det skal afhandles hvorledes medarbejderne og ledelsen på TAMU-Center Malmø skal tilknyttes det danske TAMU..

### 3.17 Særlige risici

#### Generelle risici

TAMU's væsentligste driftsrisici kan beskrives som:

- **Antal gennemførte elevdøgn**  
Såfremt TAMU ikke gennemfører de på finansloven anførte elevdøgn, reduceres bevillingen med det mindre antal gennemførte elevdøgn ganget den gennemsnitlige nettodriftsomkostning pr. elevdøgn. TAMU får omvendt ikke forøget sin bevilling, såfremt der gennemføres flere elevdøgn end anført på finansloven.
- **Tilstrækkelige produktioner til at gennemføre uddannelse**  
Forudsætningen for at gennemføre uddannelser i TAMU er, at der foreligger arbejdsmarkedslignende produktioner i tilstrækkeligt omfang. Et fortsat arbejde med professionaliseringen af salget af TAMU's standardvarer er afgørende for såvel økonomi som uddannelse.
- **Styring af produktionsomkostninger**  
Da salg af varer og tjenesteydelser sker på markedsmæssige vilkår er det afgørende, at TAMU formår at styre de tilhørende produktionsomkostninger, så der ikke opstår underskud i forbindelse med produktionerne.



**Finansielle risici**

Da bankgæld med variabel rente kun udgør en mindre del af balancesummen, vil mindre stigninger i renteniveauet ikke have en større effekt på årets resultat. Der er ikke foretaget dispositioner til sikring af rente- eller kursniveau.

Belåningen af ejendommen i Dragør i januar 2006 er sket via et 4 % fastforrentet lån.

Til at bygge nyt Forstandersekretariat på Kalvebodvej i Dragør er der optaget et nyt lån i Ejendommen, dette er sket ved et F1 tilpasningslån med variabel rente.

## Ledelsesberetning

### Hoved- og nøgletal

Set over en 5-årig periode kan skolens udvikling beskrives ved en række hoved- og nøgletal.

Hovedtal (t.kr.)	2013	2012	2011	2010	2009
<b>Resultatopgørelse</b>					
Omsætning i alt	89.300	88.199	80.410	84.862	83.041
Driftsomkostninger i alt					
Resultat af primær drift	1.858	3.065	-4.605	-1.856	-3.132
Resultat af finansielle poster	690	612	-256	-539	-487
Årets resultat	1.168	2.453	-4.861	-2.395	-3.619
<b>Balance</b>					
Anlægsaktiver i alt	26.141	19.734	18.518	19.587	20.036
Omsætningsaktiver i alt	39.992	38.203	31.568	22.445	20.428
Balancesum i alt	66.133	57.937	50.086	42.032	40.465
Egenkapital i alt	5.129	3.961	1.508	6.369	8.764
Langfristet gæld i alt	20.415	24.923	15.626	10.884	11.138
Kortfristet gæld i alt	40.589	29.053	32.952	24.779	20.563
Balancesum i alt	66.133	57.937	50.086	42.032	40.465
<b>Pengestrømme</b>					
Driftsaktivitet	17.364	-4.176	7.848	-3.173	4.109
Investeringsaktivitet	-7.896	-2.784	-693	-1.035	-2.465
Finansieringsaktivitet	-4.508	12.170	-1.684	-243	-233
Årets forskydning i likvider	4.960	5.210	5.471	-4.451	1.411
<b>Årsværk medarbejdere</b>	106,1	102,9	103,3	108,8	114,9
<b>Årselever</b>	540,0	546,0	499,6	505,7	487,4
<b>Heraf kostelever</b>	270,0	273,0	249,8	252,9	243,7
<b>Årselever pr. årsværk</b>	5,1	5,4	4,8	4,6	4,2
<b>Nøgletal</b>					
Overskudsgrad	1,3	2,8	-6,1	-2,8	-4,4
Likviditetsgrad (%)	98,5	131,5	95,8	90,6	100,5
Soliditetsgrad (%)	7,9	6,8	3,0	15,2	21,7
Finansieringsgrad	78,1	126,6	84,9	55,9	55,6

Nøgletallene er udarbejdet i overensstemmelse med bekendtgørelse om regnskab for institutioner for erhvervsrettet uddannelse. Der henvises i øvrigt til definitioner i afsnittet om regnskabspraksis. Vedrørende andre hoved-nøgletal henvises til de særlige specifikationer, side 31.

<sup>1</sup> Der var 101 ordinære ansatte i TAMU den 31. december 2011, af disse var 1 medarbejder fritstillet. Derudover er der 2 flexjobbere ansat i TAMU.

## Ledelsesberetning

### 4. Udviklingsgrundlaget i 2014

Hovedformålet med udviklingen i 2014 bliver, at få skabt en ny ledelsesstruktur, der bygger på holdningsstyring og et konstant fokus på, at dette arbejde sker på baggrund af referencer og begrundelser som hentes i konsekvenspædagogikken. Holdningsstyringen skal være fundamentet for den daglige ledelse og være det fælles redskab, som regulerer samspillet på alle niveauer, mellem afdeling og sekretariat, ledelse og medarbejder samt mellem skole og elever.

1. Der skal skabes en sammenhæng mellem drifts- og uddannelseskoordineringen, hvor der gennem en styrkelse af tilrettelægningen sikres maksimal fokus på det arbejdspladslignende og TAMUs uddannelsestænkning.
2. TAMUs målsætning er, at 80 % af de færdiguddannede elever udsluses til job, sekundært uddannelse. Ledelsen skal fastholde det videre arbejde med udviklingen af metoder til udslusningen, der kan sætte maksimalt fokus på elevernes overgang fra TAMU til arbejdsmarkedet.
3. Sekretariatet skal videreudvikle koncepter og undervisningsplaner på de tværgående forløb indenfor tegningslæsning, edb og jobsøgning
4. Sekretariatet skal udarbejde ændrede uddannelsesbeskrivelser indenfor jordbrug og rengøringsområdet, for at sikre en bredere uddannelses- og jobprofil
5. Sekretariatet skal sørge for opkvalificering af medarbejdernes brug af edb i undervisning-en, herunder gennemførelse af et kursus i powerpoint.
6. Sekretariatet skal i samarbejde med tillidsrepræsentanter og den lokale ledelse udarbejde en personalepolitisk ramme, der skal sikre at TAMUs medarbejderkultur bliver det bærende ved indførelsen af den nye overenskomst. Endvidere skal der gennem arbejdet i SU sikres en gennemsigtig og logisk lønstruktur i TAMU.

Disse punkter vil være omdrejningspunktet for udviklingen i 2014, og dermed være genstand for ledelsesmøder, samlinger i afdelingerne, kvartalsmøder og en fælleskonference i sensommeren for samtlige medarbejdere i TAMU. Temaet for fælleskonferencen bliver holdningsstyring, det arbejdspladslignende og TAMUs medarbejderkultur. Dette fokuserede arbejde med konsekvenspædagogikken skal munde ud i færdiggørelsen af en pædagogiske grunduddannelse for TAMU's medarbejdere, der kan udbydes til andre, samt dannelsen af netværk i Danmark indenfor institutioner, skoler m.v. der arbejder på grundlag af konsekvenspædagogikken.

I forbindelse med årets aktiviteter forventes et driftsresultat på ca. 1,6 mio. kr.

## **Ledelsesberetning**

### **MÅLRAPPORTERING**

Der henvises til punktet "Årets faglige Resultater", side 6.

## Regnskab

### Anvendt regnskabspraksis

#### Indledning

Årsrapporten for TAMU er udarbejdet i overensstemmelse med de regnskabsregler og principper som fremgår af Finansministeriets bekendtgørelse nr. 70 af 27. januar 2011 om regnskab og de nærmere retningslinjer i Finansministeriets Økonomiske Administrative Vejledning.

Årsrapporten er aflagt i danske kroner og excl. moms.

#### Generelt om indregning og måling

Aktiver indregnes i balancen, når det er sandsynligt, at fremtidige økonomiske fordele vil tilflyde skolen, og aktivets værdi kan måles pålideligt.

Forpligtelser indregnes i balancen, når det er sandsynligt, at fremtidige økonomiske fordele vil fragå TAMU, og forpligtelsens værdi kan måles pålideligt.

Ved første indregning måles aktiver og forpligtelser til kostpris. Efterfølgende måles aktiver og forpligtelser som beskrevet for hver enkelt regnskabspost i det efterfølgende.

Ved indregning og måling tages hensyn til forudsigelige tab og risici, der fremkommer inden årsrapporten aflægges, og som be- eller afkræfter forhold, der eksisterer på balancedagen.

Indtægter indregnes i resultatopgørelsen i takt med, at de indtjenes. Endvidere indregnes omkostninger, der er afholdt for at opnå årets indtjening, herunder afskrivninger, nedskrivninger og hensatte forpligtelser samt tilbageførster som følge af ændrede regnskabsmæssige skøn af beløb, der tidligere har været indregnet i resultatopgørelsen.

#### Resultatopgørelsen

Statstilskud indregnes i takt med, at institutionen modtager statstilskud fra Undervisningsministeriet for finansåret 2013. Statstilskud, der vedrører andre perioder, periodiseres.

En række tilskud til eksempelvis fællesomkostninger udbetales tidsmæssigt forskudt i forhold til aktiviteten. Disse tilskud indregnes i det finansår, som Undervisningsministeriet henfører tilskuddet til.

Andre indtægter samt driftsindtægter indregnes i resultatopgørelsen såfremt de generelle kriterier er opfyldt, herunder at levering og risikoovergang har fundet sted inden regnskabsårets udgang, og beløbet kan opgøres pålideligt samt forventes modtaget. Der foretages fuld periodisering.

Driftsindtægter indregnes i resultatopgørelsen i takt med, at de indtjenes. Afgørelsen af, om indtægter anses som indtjent, baseres på følgende kriterier:

- Der foreligger en forpligtende salgsaftale
- Salgsprisen er fastlagt
- Levering har fundet sted inden regnskabsårets udløb
- Indbetalingen er modtaget eller kan med rimelig sikkerhed forventes modtaget.

## Anvendt regnskabspraksis

### Omkostninger

Omkostninger omfatter løn og gager, øvrige driftsomkostninger samt afskrivninger m.v. på anlægsaktiver. Omkostningerne er fordelt efter direkte og indirekte fordelingsnøgler på områderne:

- Undervisningens gennemførelse
- Udvikling og markedsføring
- Ledelse og administration
- Bygningsdrift
- Kostafdeling.

Omkostninger til undervisningens gennemførelse omfatter endvidere vareforbrug og produktionsomkostninger forbundet med salg af varer og tjenesteydelser.

Omkostninger afholdt i forbindelse med anden tilskudsfinansieret aktivitet er opgjort indirekte ved fordelingsnøgle og fremgår alene af noterne til årsregnskabet.

### Finansielle indtægter

Finansielle indtægter omfatter renteindtægter og transaktioner i fremmed valuta samt kontantrabatter.

### Finansielle omkostninger

Finansielle omkostninger omfatter rentekomkostninger og andre finansielle omkostninger, realiserede og urealiserede kurstab vedrørende værdipapirer og transaktioner i fremmed valuta samt amortisationstillæg/-fradrag vedrørende prioritetsgæld.

### Ekstraordinære poster

Ekstraordinære poster omfatter indtægter og omkostninger, der hidrører fra begivenheder, som ikke hører under institutionens ordinære drift, og som derfor ikke forventes at være tilbagevendende.

### Balancen

#### Immaterielle anlægsaktiver

Edb-udviklet software til skolens brug omfatter omkostninger til licens og installation m.v. og måles til kostpris med fradrag af akkumulerede af- og nedskrivninger.

Efter færdiggørelsen af edb-udviklet software afskrives der lineært over den vurderede økonomiske brugstid, der udgør 5 år.

#### Materielle anlægsaktiver

Materielle anlægsaktiver måles til kostpris med fradrag af akkumulerede af- og nedskrivninger.

Kostpris omfatter anskaffelsesprisen samt omkostninger direkte tilknyttet anskaffelsen indtil det tidspunkt, hvor aktivet er klar til at blive taget i brug. For egne fremstillede aktiver omfatter kostprisen direkte til lønforbrug, materialer, komponenter og underleverandører.

Afskrivningsgrundlaget, som opgøres som kostpris reduceret med eventuel restværdi, fordeles lineært over aktivernes forventede brugstid, der udgør:

Bygninger	30 år
Undervisningsudstyr	5-15 år
Andet udstyr og inventar	3-15 år

Afskrivningsperioden fastsættes individuelt dog under hensyntagen til retningslinjerne i gældende regnskabsbekendtgørelse.

## Anvendt regnskabspraksis

Aktiver med en anskaffelsessum under 50.000 kr. ekskl. moms udgiftsføres i anskaffelsesåret. Gevinst og tab ved salg af anlægsaktiver indregnes i resultatopgørelsen under de enkelte omkostningsgrupper.

### Nedskrivning af anlægsaktiver

Den regnskabsmæssige værdi af materielle anlægsaktiver vurderes årligt for indikationer på værdiforringelse ud over det, som udtrykkes ved afskrivning. Hvis dette er tilfældet, foretages nedskrivning til den lavere genindvindingsværdi. Genindvindingsværdien for aktiver opgøres som den højeste værdi af nettosalgsprisen og kapitalværdien. Såfremt det ikke er muligt at fastsætte genindvindingsværdien for det enkelte aktiv, vurderes nedskrivningsbehovet for den mindste gruppe af aktiver, hvor det er muligt at opgøre genindvindingsværdien.

### Leasingkontrakter

Ydelser i forbindelse med operationel leasing og øvrige lejeaftaler indregnes i resultatopgørelsen over kontraktens løbetid. Institutionens samlede forpligtelse vedrørende operationelle leasing- og lejeaftaler oplyses under eventualposter m.v.

### Beholdninger

#### Varebeholdninger

Varebeholdninger måles til kostpris efter FIFO-metoden. Er nettorealiseringsværdien lavere end kostprisen, nedskrives til denne lavere værdi.

Kostpris for handelsvarer samt råvarer og hjælpematerialer omfatter anskaffelsespris med tillæg af hjemtagelsesomkostninger.

Kostpris for fremstillede færdigvarer samt varer under fremstilling omfatter kostpris for råvarer, hjælpematerialer samt direkte løn

Nettorealiseringsværdien for varebeholdninger opgøres som salgssum med fradrag af færdiggørelsesomkostninger og omkostninger, der afholdes for at effektuere salget, og fastsættes under hensyntagen til omsættelighed, ukurans og udvikling i forventet salgspris.

### Kvæg

Besætninger måles til gældende normalhandelsværdier ifølge SKAT.

### Tilgodehavender

Tilgodehavender måles i balancen til amortiseret kostpris eller en lavere nettorealiseringsværdi, hvilket her svarer til pålydende værdi med fradrag af nedskrivning til imødegåelse af tab. Nedskrivninger til tab opgøres på grundlag af en individuel vurdering af de enkelte tilgodehavender samt for tilgodehavender fra salg.

### Periodeafgrænsningsposter

Periodeafgrænsningsposter opført som aktiver omfatter afholdte omkostninger vedrørende efterfølgende regnskabsår.

### Langfristet gæld

Langfristet gæld, herunder statslån og prioritetsgæld til realkreditinstitutter og kreditinstitutter måles på tidspunktet for lånoptagelse til kostpris, svarende til det modtagne provenu efter fradrag af afholdte transaktionsomkostninger. Efterfølgende måles langfristet gæld til amortiseret kostpris, svarende til den kapitaliserede værdi ved anvendelse af den effektive rentes metode.

### Andre finansielle forpligtelser

Andre finansielle forpligtelser indregnes til amortiseret kostpris, der sædvanligvis svarer til nominal værdi.

## Anvendt regnskabspraksis

### Periodeafgrænsningsposter

Periodeafgrænsningsposter indregnet under forpligtelser omfatter modtagne indtægter til resultatføring i efterfølgende regnskabsår. Periodeafgrænsningsposter måles til amortiseret kostpris, der sædvanligvis svarer til nominal værdi.

### Pengestrømsopgørelse

Pengestrømsopgørelsen for institutionen præsenteres efter den indirekte metode og viser pengestrømme vedrørende drift, investeringer og finansiering samt institutionens likvider ved årets begyndelse og slutning.

Pengestrømme vedrørende driftsaktiviteter opgøres som driftsresultatet reguleret for ikke-kontante driftsposter samt ændring i driftskapital.

Pengestrømme vedrørende investeringsaktiviteter omfatter betalinger i forbindelse med køb og salg af immaterielle, materielle og finansielle anlægsaktiver.

Pengestrømme vedrørende finansieringsaktiviteter omfatter optagelse af lån samt afdrag på rentebærende gæld.

Likvider omfatter likvide beholdninger under omsætningsaktiver.

### Forklaring af nøgletal - likviditetsgrad

Hoved- og nøgletal for institutionen opstilles og præsenteres i henhold til gældende bekendtgørelse om regnskab for institutioner for erhvervsrettet uddannelse.

Kravet om hoved- og nøgletal for de seneste 5 år er opfyldt, i det omfang det er praktisk muligt.

### Forklaring af nøgletal

Overskudsgrad	=	$\frac{\text{Årets resultat før ekstraordinære poster} \times 100}{\text{Omsætning}}$
Likviditetsgrad	=	$\frac{\text{Omsætningsaktiver} \times 100}{\text{Kortfristet gæld}}$
Soliditetsgrad	=	$\frac{\text{Egenkapital} \times 100}{\text{Samlede aktiver}}$
Finansieringsgrad	=	$\frac{\text{Langfristet gæld} \times 100}{\text{Materielle anlægsaktiver}}$

Årselever En årselev svarer til 227,03 elevdøgn. Et elevdøgn er udtryk for en dags undervisning af 1 elev.

Årsværk Gennemsnitligt antal heltidsansatte medarbejdere inkl. deltidsansatte omregnet til heltidsansatte.

Årselever pr. årsværk  $\frac{\text{Årselever}}{\text{Årsværk}}$



## Resultatopgørelse for 2013

	Note	2013	2012
Statstilskud	1	69.501.941	67.700.183
Andre indtægter og særlige tilskud	2	5.996.865	6.910.916
Driftsindtægter fra salg af varer og tjenesteydelser		13.891.386	13.587.660
<b>Omsætning i alt</b>		<b>89.390.192</b>	<b>88.198.759</b>
Undervisningens gennemførelse	3, 8, 9, 10	-46.361.276	-43.906.446
Udvikling og markedsføring	4, 8, 9, 10	-3.378.367	-3.299.167
Ledelse og administration	5, 8, 9, 10	-9.563.747	-10.473.102
Bygningsdrift	6, 8, 9, 10	-18.318.955	-18.271.458
Kostafdeling	7, 8, 9, 10	-9.909.627	-9.183.349
<b>Omkostninger i alt</b>		<b>87.531.972</b>	<b>85.133.522</b>
<b>Driftsresultat</b>		<b>1.858.221</b>	<b>3.065.237</b>
Finansielle indtægter		16.433	47.956
Finansielle omkostninger		-706.567	-659.749
<b>Årets resultat</b>		<b>1.168.087</b>	<b>2.453.445</b>

**Balance pr. 31.12.2013**

	Note	2013 kr.	2012 kr.
Rettigheder, edb		0	45.266
<b>Immaterielle anlægsaktiver</b>	8	<b>0</b>	<b>45.266</b>
Grunde og bygninger		23.209.903	14.430.635
Undervisningsudstyr		2.034.679	2.036.659
Andet udstyr og inventar		896.907	996.101
Uafsluttet byggeri af nyt sekretariat		0	2.224.883
<b>Materielle anlægsaktiver</b>	8	<b>26.141.488</b>	<b>19.688.277</b>
<b>Anlægsaktiver</b>		<b>26.141.488</b>	<b>19.733.543</b>
Råvarer		1.471.124	1.588.101
Varer under fremstilling		646.423	296.543
Færdigvarer		3.435.223	3.093.240
Besætning		1.104.860	1.402.840
<b>Varebeholdninger</b>		<b>6.657.630</b>	<b>6.380.724</b>
Tilgodehavende fra salg og tjenesteydelser		4.844.266	2.306.524
Andre tilgodehavender	9	0	193.784
Mellemregning med Undervisningsministeriet		2.819.902	1.294.240
Tilgodehavende moms fra SKAT		0	8.213.907
Periodeafgrænsningsposter		3.267.376	2.372.528
<b>Tilgodehavender</b>		<b>10.931.544</b>	<b>14.380.983</b>
<b>Likvide beholdninger</b>		<b>22.402.363</b>	<b>17.441.702</b>
<b>Omsætningsaktiver</b>		<b>39.991.537</b>	<b>38.203.410</b>
<b>Aktiver</b>		<b>66.133.025</b>	<b>57.936.953</b>

**Balance pr. 31.12.2013**

	Note	2013 kr.	2012 kr.
Egenkapital i øvrigt	10	5.129.431	3.961.345
<b>Egenkapital</b>		<b>5.129.431</b>	<b>3.961.345</b>
<b>Langfristede gældsforpligtelser</b>	11	<b>20.415.049</b>	<b>24.922.871</b>
Kort del af langfristet gæld		4.508.508	4.495.906
Forudbetalinger fra kunder		111.119	94.594
Feriepengeforpligtelse		5.780.118	5.877.961
Mellemregning, Undervisningsministeriet		160.377	1.934.205
Leverandører af varer og tjenesteydelser		4.830.045	4.382.982
Anden kortfristet gæld		1.406.197	852.798
Periode afgrænsningspost		23.792.181	11.414.291
<b>Kortfristede gældsforpligtelser</b>		<b>40.588.544</b>	<b>29.052.737</b>
<b>Gældsforpligtelser</b>		<b>61.003.594</b>	<b>53.975.608</b>
<b>Passiver</b>		<b>66.133.025</b>	<b>57.936.953</b>

## Pengestrømsopgørelse

Note	2013 kr.	2012 kr.
Årets resultat	1.168.087	2.453.445
Afskrivninger og andre ikke kontante driftsposter	1.424.628	1.568.872
Tab ved salg/skrotning af anlægsaktiver	63.449	
<b>Stigning/fald i:</b>		
Varebeholdninger og besætning	-276.906	90.487
Tilgodehavender	3.449.440	-1.516.333
Leverandører af varer, tjenesteydelser og anden gæld samt mellemregning med Undervisningsministeriet	11.535.374	-6.772.749
<b>Pengestrømme fra driftsaktivet</b>	<b>17.364.172</b>	<b>-4.176.277</b>
Betaling for immaterielle og materielle anlægsaktiver	-7.895.693	-559.174
Uafsluttet byggeri	0	-2.224.883
<b>Pengestrømme fra investeringsaktivitet</b>	<b>-7.895.693</b>	<b>-2.784.057</b>
Optagelse af lån	0	13.865.125
Tilbagebetaling af gæld	-4.507.821	-1.694.762
<b>Pengestrømme fra finansieringsaktivitet</b>	<b>-4.507.821</b>	<b>12.170.363</b>
<b>Ændringer i likvider</b>	<b>4.960.658</b>	<b>5.210.029</b>
Likvider, primo	17.441.705	12.231.676
<b>Likvider, ultimo</b>	<b>22.402.363</b>	<b>17.441.705</b>

## Noter

	<b>2013</b>	<b>2012</b>
	<b>kr.</b>	<b>t.kr.</b>
<b>1. Statstilskud</b>		
Undervisningstaxameter	38.916.827	39.159
Fællesudgiftstilskud	9.200.000	8.264
Bygningstaxameter	12.500.000	11.446
Tillægstaxameter	6.885.115	6.831
Grundtilskud	2.000.000	2.000
	<b>69.501.941</b>	<b>67.700</b>
<b>2. Andre indtægter</b>		
Andre indtægter	880.897	1.704
Kostindtægter	4.383.494	4.467
EU-tilskud	732.473	740
	<b>5.996.865</b>	<b>6.911</b>
<b>3. Undervisningens gennemførelse</b>		
Personaleudgifter	30.807.893	28.756
Øvrige udgifter	14.846.907	14.397
Afskrivninger mv.	706.476	753
	<b>46.361.276</b>	<b>43.906</b>
<b>4. Udvikling og markedsføring</b>		
Personaleudgifter	3.137.235	3.149
Øvrige udgifter	209.791	103
Afskrivninger mv.	31.341	47
	<b>3.378.367</b>	<b>3.299</b>
<b>5. Ledelse og administration</b>		
Personaleudgifter	7.217.271	7.812
Øvrige udgifter	2.127.696	2.371
Afskrivninger mv.	218.780	288
	<b>9.563.747</b>	<b>10.471</b>

## Noter

	<u>2013</u> <u>kr.</u>	<u>2012</u> <u>t.kr.</u>	
<b>6. Bygningsdrift</b>			
Personaleudgifter	345.852	345	
Øvrige udgifter	17.505.402	17.536	
Afskrivninger mv.	<u>467.701</u>	<u>390</u>	
	<b><u>18.318.955</u></b>	<b><u>18.271</u></b>	
<b>7. Kostafdeling</b>			
Personaleudgifter	6.903.014	6.220	
Øvrige udgifter	3.006.613	2.926	
Afskrivninger mv.	<u>0</u>	<u>37</u>	
	<b><u>9.909.627</u></b>	<b><u>9.183</u></b>	
<b>8. Anlægsaktiver</b>			
	<u>Rettigheder edb kr.</u>	<u>Grunde og bygninger kr.</u>	<u>Udstyr og Inventar kr.</u>
Kostpris 01.01.2013	372.173	16.942.128	13.222.383
Tilgang i årets løb	0	9.246.970	873.606
Afgang i årets løb	<u>0</u>	<u>0</u>	<u>-470.086</u>
<b>Kostpris 31.12.2013</b>	<b><u>372.173</u></b>	<b><u>26.189.098</u></b>	<b><u>13.625.902</u></b>
Ned- og afskrivninger 01.01.2013	-326.907	-2.511.164	-10.189.623
Årets af- og nedskrivninger	-45.266	-468.031	-911.331
Afgang af- og nedskrivninger	<u>0</u>	<u>0</u>	<u>406.637</u>
<b>Ned- og afskrivninger 31.12.2013</b>	<b><u>-372.173</u></b>	<b><u>-2.979.195</u></b>	<b><u>-10.694.317</u></b>
<b>Regnskabsmæssig værdi 31.12.2013</b>	<b><u>0</u></b>	<b><u>23.209.903</u></b>	<b><u>2.931.586</u></b>
Afskrives over	<u>5 år</u>	<u>30 år</u>	<u>3-15 år</u>
Seneste offentlige ejendomsvurdering ejendom fra 2012			20.700.000
Ikke vurderede til – og ombygninger			9.246.970
<b>Behæftelser</b>			
Prioritetsgæld, hovedstol			<u>15.609.000</u>
Bogført værdi af sikret gæld			<u>13.016.641</u>

## Noter

	<b>2013</b>	<b>2012</b>
	<b>kr.</b>	<b>t.kr.</b>
<b>9. Andre tilgodehavender</b>		
kan specificeres således:		
tilskud fra Københavns Kommune til vedligeholdelse af Vitskøl Kloster	0	0
Diverse tilgodehavender	0	194
	<u>0</u>	<u>194</u>
<b>10. Egenkapital - årets bevægelser</b>		
Primo egenkapital	3.961.345	1.508
Årets resultat	1.168.086	2.453
<b>Egenkapital i øvrigt ultimo</b>	<b><u>5.129.431</u></b>	<b><u>3.961</u></b>
<b>11. Langfristet gæld</b>		
<b>Restgæld pr. 31.12.2013</b>		
Nykredit	10.343.672	10.620
Nykredit 2012 byggeri	3.124.707	3.287
Lån UVM fra 2006	3.575.676	5.006
Lån UVM 2012	7.879.500	10.506
	<u>24.923.555</u>	<u>29.419</u>
<b>Afdrag som forfalder indenfor 1 år</b>		
Nykredit	288.213	276
Nykredit 2012 byggeri	163.525	163
Lån UVM fra 2006	1.430.270	1.430
Lån UVM 2012	2.626.500	2.626
	<u>4.508.508</u>	<u>4.495</u>
<b>Afdrag som forfalder mellem 1 og 5 år og efter 5 år</b>		
	<b>1 og 5 år</b>	<b>Efter 5 år</b>
Nykredit	1.284.995	8.770.464
Nykredit 2012 byggeri	662.731	2.298.450
Lån UVM fra 2006	2.145.406	0
Lån UVM 2012	5.253.000	0
	<u>9.346.132</u>	<u>11.068.914</u>

## 12. Andre forpligtelser

### Pantsætninger

Herom henvises til note 11

### Lejeforpligtelser

TAMU har indgået følgende forpligtelser om leje af lokaler:

	<u>Udløbsår</u>	<u>t.kr.</u>
Viborgvej 475, Ranum	2014	2.222
Oddervej 314, Århus	2014	1.850
Lindholm Brygge 8, Ålborg	2014	3.412
Rytterkassernen 13, Odense	2014	3.063
Præstegaardsvej 18, 4760 Vordingborg	2014	2.091
<b>Restforpligtelse til udløb</b>		<b><u>12.638</u></b>

### Leasingforpligtelser

Forpligtelser vedrørende operationel leasing udgør 3.823 t. kr., hvoraf 1.351 t. kr. forfalder i 2014.



**Hoved- og nøgletal**

	<u>2013</u>	<u>2012</u>	<u>2011</u>	<u>2010</u>	<u>2009</u>
<b>Medarbejdere</b>					
<i>Årsværk:</i>					
TAMU i alt	106,1	102,9	103,3	108,8	114,9
Sociale klausurer: <sup>1)</sup>	3,3	4,0	4,0	4,0	4,1
I % af ansatte i alt	3,1	3,9	3,9	3,7	3,6
Nettoårsværk fordelt på:					
Uddannelse	68,1	65,3	62,1	65,1	61,2
Udvikling, markedsføring	5,9	6,0	10,8	11,6	13,7
Ledelse og administration, intern service og information <sup>2)</sup>	15,9	16,6	15,2	16,5	22,8
Bygningsdrift	1,0	1,0	1,0	1,0	1,0
Kostafdeling	15,3	14,0	14,2	14,6	16,1
Årsværk pr. 100 årselever:					
Skolen i alt	19,6	18,8	20,7	21,5	23,6
Uddannelse	12,6	12,0	12,4	12,9	12,8
Udvikling, markedsføring	1,1	1,1	2,2	2,3	2,8
Ledelse og administration, intern service og information	2,9	3,0	3,1	3,3	4,7
Bygningsdrift	0,2	0,2	0,2	0,2	0,2
Kostafdeling	2,8	2,6	2,8	2,9	3,3

1) Derudover hører hele TAMU's målgruppe under § 2 punkt 9 og 10 i BEK nr. 544 af 26. juni 2002 om sociale klausurer som betingelse for modtagelse af statstilskud på selvejende institutioner.

2) Posten "ledelse og administration" inkluderer pædagogisk administrativt arbejde, herunder visitationer, som ikke kan henføres til uddannelse.

## Særlige specifikationer

	<u>2013</u> kr.	<u>2012</u> t.kr.
<b>Honorar til revisorer</b>		
Honorar for lovpligtig revision 2013 samt rest sidste år	353.250	448
<b>Personaleomkostninger</b>		
TAMU's samlede lønudgifter mv. fordeler sig således:		
Lønninger mv.	42.799.945	41.136
Pension	6.648.850	6.474
Lønrefusioner	<u>-1.037.530</u>	<u>-1.326</u>
	<b><u>48.411.264</u></b>	<b><u>46.284</u></b>
Antal ansatte (årsværk)	106,1	102,9

## Opgørelse af institutionens indtægtsdækkede virksomhed - IDV

Salget og produktionen er en forsætning for skolens bevilling jf. finansloven for 2012 § 20.72.41

## Finansielle sikringsinstrumenter

Institutionen anvender ikke finansielle sikringsinstrumenter.

## Påtegninger

### Ledelsespåtegning

Bestyrelse og forstandersekretariatet har dags dato behandlet og godkendt årsrapporten for regnskabsåret 2013 for Træningsskolens Arbejdsmarkedssuddannelser.

Årsrapporten er udarbejdet i overensstemmelse med lov om statens regnskab m.v., bekendtgørelse nr. 70 af 27. januar 2011 om statens regnskabsvæsen mv. og de nærmere retningslinjer i Finansministeriets Økonomiske Administrative Vejledning. I henhold til § 39, stk. 4 i regnskabsbekendtgørelsen tilkendes det hermed:

At årsrapporten er rigtig, dvs. at årsrapporten ikke indeholder væsentlige fejl informationer eller udeladelser, herunder at målopstillingen og målrapporteringen i årsrapporten er fyldestgørende.

At de dispositioner, som er omfattet af regnskabsaflæggelsen, er i overensstemmelse med meddelte bevillinger, love og andre forskrifter samt med indgående aftaler og sædvanlige praksis.

At der er etableret forretningsgange, der sikrer en økonomisk hensigtsmæssig forvaltning af de midler og ved driften af de institutioner, der er omfattet af årsrapporten.

København, den 27. marts 2014

### Daglig ledelse



Peter Staun Kastholm  
Direktør

Årsrapporten er godkendt på bestyrelsesmødet den 27. marts 2014.

Endvidere erklærer bestyrelsen på tro og love, at habilitetskravene i § 5, stk. 7 og 8, i lov om institutioner for erhvervsrettet uddannelse er overholdt.

### Bestyrelse



Poul Hansen  
Formand



Kaare Gudmundsson  
næstformand



Nanna Højlund



Anna Mee Allerslev



Preben Buchholt



Michael Krogh

Kim Castillo

## Den uafhængige revisors erklæring

Til bestyrelsen for Træningsskolens Arbejdsmarkedsuddannelser

### Påtegning på årsregnskabet

Vi har revideret årsregnskabet for Træningsskolens Arbejdsmarkedsuddannelser for regnskabsåret 1. januar til 31. december 2013, der omfatter anvendt regnskabspraksis, resultatopgørelse, balance, pengestrømsopgørelse, noter og særlige specifikationer. Årsregnskabet udarbejdes efter bekendtgørelse nr. 70 af 27. januar 2011 om statens regnskabsvæsen mv. (regnskabsbekendtgørelsen), vejledning af 20. februar 2013 om udarbejdelse af årsrapport for statsfinansierede selvejende institutioner under Undervisningsministeriet samt regler i Finansministeriets Økonomisk Administrative Vejledning.

### Ledelsens ansvar for årsregnskabet

Ledelsen har ansvaret for udarbejdelsen af et årsregnskab, der er rigtigt, dvs. uden væsentlige fejl og mangler i overensstemmelse med regnskabsbekendtgørelsen, ministeriets vejledningsamt regler i Finansministeriets Økonomisk Administrative Vejledning. Ledelsen har endvidere ansvaret for den interne kontrol, som ledelsen anser for nødvendig for at udarbejde et årsregnskab uden væsentlig fejlinformation, uanset om denne skyldes besvigelser eller fejl, samt valg og anvendelse af en hensigtsmæssig regnskabspraksis og udøvelse af regnskabsmæssige skøn, som er rimelige efter omstændighederne.

Herudover er det ledelsens ansvar, at de dispositioner, der er omfattet af årsregnskabet, er i overensstemmelse med meddelte bevillinger, love og andre forskrifter samt med indgåede aftaler og sædvanlig praksis.

### Revisors ansvar

Vores ansvar er at udtrykke en konklusion om årsregnskabet på grundlag af vores revision. Vi har udført revisionen i overensstemmelse med internationale standarder om revision og yderligere krav ifølge dansk revisorlovgivning samt god offentlig revisionsskik, jf. Undervisningsministeriets bekendtgørelse nr. 1293 af 12. december 2008 om revision og tilskudskontrol m.m. ved institutioner for erhvervsrettet uddannelse (revisionsbekendtgørelsen). Dette kræver, at vi overholder etiske krav samt planlægger og udfører revisionen for at opnå høj grad af sikkerhed for, om årsregnskabet er uden væsentlig fejlinformation.

En revision omfatter udførelse af revisionshandlinger for at opnå revisionsbevis for beløb og oplysninger i årsregnskabet. De valgte revisionshandlinger afhænger af revisors vurdering, herunder vurdering af risici for væsentlig fejlinformation i årsregnskabet, uanset om denne skyldes besvigelser eller fejl. Ved risikovurderingen overvejer revisor intern kontrol, der er relevant for institutionens udarbejdelse af et årsregnskab, der er rigtigt, dvs. uden væsentlige fejl og mangler. Formålet hermed er at udforme revisionshandlinger, der er passende efter omstændighederne, men ikke at udtrykke en konklusion om effektiviteten af institutionens interne kontrol. En revision omfatter endvidere vurdering af, om ledelsens valg af regnskabspraksis er passende, om ledelsens regnskabsmæssige skøn er rimelige samt en vurdering af den samlede præsentation af årsregnskabet.

Revisionen omfatter desuden en vurdering af, om der er etableret forretningsgange og interne kontroller, der understøtter, at de dispositioner, der er omfattet af årsregnskabet, er i overensstemmelse med meddelte bevillinger, love og andre forskrifter samt med indgåede aftaler og sædvanlig praksis.

Det er vores opfattelse, at det opnåede revisionsbevis er tilstrækkeligt og egnet som grundlag for vores konklusion.

Revisionen har ikke givet anledning til forbehold.

### **Konklusion**

Det er vores opfattelse, at årsregnskabet for regnskabsåret 1. januar til 31. december 2013 i alle væsentlige henseender er udarbejdet i overensstemmelse med regnskabsbekendtgørelsen, ministeriets vejledning samt regler i Finansministeriets Økonomisk Administrative Vejledning. Det er ligeledes vores opfattelse, at der er etableret forretningsgange og interne kontroller, der understøtter, at de dispositioner der er omfattet af årsregnskabet, er i overensstemmelse med meddelte bevillinger, love og andre forskrifter samt med indgåede aftaler og sædvanlig praksis.

### **Udtalelse om ledelsesberetningen og målrapporteringen**

Vi har gennemlæst ledelsesberetningen og målrapporteringen. Vi har ikke foretaget yderligere handlinger i tillæg til den udførte revision af årsregnskabet. Det er på denne baggrund vores opfattelse, at oplysningerne i ledelsesberetningen og i målrapporteringen er i overensstemmelse med årsregnskabet.

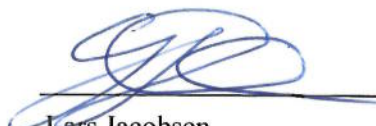
København, den 27. marts 2014

#### **Deloitte**

Statsautoriseret Revisionspartnerselskab



Lyng Skovgaard  
statsautoriseret revisor



Lars Jacobsen  
statsautoriseret revisor