



Årsrapport

1. januar – 31. december 2020

Træningsskolens Arbejdsmarkedsuddannelse

Kalvebodvej 231, 2791 Dragør

Institutionsnummer 101573

Børne – og Undervisningsministeriet

Indhold

1. Generelle oplysninger om institutionen	3
2. Ledelsespåtegning og den uafhængige revisors revisionspåtegning.....	4
2.1 Ledelsespåtegning, ledelsens underskrifter og bestyrelsens habilitetserklæring.....	4
2.2 Den uafhængige revisors revisionspåtegning.....	5
3. Ledelsesberetning.....	8
3.1 Præsentation af institutionen.....	8
3.2 Overordnede mål.....	11
3.3 Finansiering af aktiviteterne.....	13
3.4 TAMU's Vision og mission – arbejdet på grundlag af TAMU's værdier.....	13
4. Årets faglige resultater.....	14
4.1 TAMU-Centrenes aktivitet.....	14
4.2 Effektivitet.....	14
4.3 Produktivitet/enhedsomkostninger.. ..	17
5. Årets økonomiske resultat inklusive hoved- og nøgletal.....	17
5.1 Analyse af årets resultat.....	17
5.2 Kapitalberedskab.....	17
5.3 Afdelingerne.....	17
5.4 Efteruddannelse i konsekvenspædagogik og den videre udvikling med pædagogikken.....	18
5.5 Ledelsen af TAMU.....	18
5.6 Synliggørelse af TAMU.. ..	18
5.7 Personaleforbrug.....	18
5.8 Kompetenceudvikling.....	19
5.9 Særlige risici.....	19
5.10 Hoved- og nøgletal.....	20
5.11 Usikkerhed om fortsat drift (going concern)	22
5.12 Usikkerhed ved indregning og måling.....	22
5.13 Usædvanlige forhold	22
5.14 Begivenheder efter regnskabsåret afslutning	22
5.15 Forventninger til det kommende år... ..	22
6. Målrapportering	23
6.1 Fuldførelsesprocent.....	23
6.2 TAMU-Centrenes aktivitet	23
7. Regnskab... ..	24
7.1 Anvendt regnskabspraksis.....	24
7.2 Resultatopgørelse 1. januar – 31. december.....	28
7.3 Balance pr. 31. december.....	29
7.4 Pengestrømsopgørelse... ..	31
7.5 Noter.....	32
7.6 Særlige specifikationer.....	35

1. Generelle oplysninger om institutionen

Institutionen	<p>Træningsskolens Arbejdsmarkeds Uddannelse Kalvebodvej 231 2791 Dragør Dragør</p> <p>Telefonnummer: 35 25 03 40</p> <p>E-mail: info@tamu.dk</p> <p>Hjemmeside: www.tamu.dk</p> <p>CVR. nr.: 19683281</p>
Bestyrelsen	<p>Per Chroné Jespersen, formand - Arbejdstagerrepræsentant fra FH Marianne Kragh, næstformand - Arbejdsgiverrepræsentant fra DE Nanna Højlund - Arbejdstagerrepræsentant fra FH Tonny Ottosen - Arbejdsgiverrepræsentant fra DI Kristina Bendixen - KL Camilla Hutters – Udpeget af bestyrelsen Rune Elkjær (Medarbejderrepræsentant)</p>
Daglig ledelse	<p>Peter Staun Kastholm, Direktør</p>
Institutionens formål	<p>Træningsskolens Arbejdsmarkedsuddannelser (TAMU) er en landsdækkende uddannelse, der giver erhvervsrettede kompetencer. TAMU henhører under Børne- og Undervisningsministeriet, og uddannelserne gennemføres efter kapitel 7 i lov om arbejdsmarkedsuddannelser m.v., og ud fra de rammer og vilkår, der er fastlagt efter forhandling med Børne- og Undervisningsministeriet og som fremgår af "Hovedprincipperne for TAMU". Målgruppen er unge i alderen 18 til 30 år med særlige personlige og sociale tilpasningsvanskeligheder, som på grund af manglende social kompetence og arbejdsmæssige kvalifikationer ikke står til rådighed for arbejdsmarkedet.</p>
Bankforbindelse	<p>Danske Bank, Holbergsgade 2, 1057 København K.</p>
Revisor	<p>Deloitte Statsautoriseret Revisionspartnerselskab, Weidekampsgade 6, 2300 København CVR-nr.: 33963556 Telefon: +45 36 10 20 30 E-mail: koebenhavn@deloitte.dk</p>

2. Ledelsespåtegning og den uafhængige revisors revisionspåtegning

2.1 Ledelsespåtegning, ledelsens underskrifter og bestyrelsens habilitetserklæring

Bestyrelse og direktion har dags dato behandlet og godkendt årsrapporten for regnskabsåret 2020 for Træningsskolens Arbejdsmarkedsuddannelse.

Årsrapporten er udarbejdet i overensstemmelse med lov om statens regnskab m.v. samt bekendtgørelse nr. 116 af 19. februar 2018 om statens regnskabsvæsen mv. I henhold til § 39, stk. 4 i regnskabsbekendtgørelsen tilkendes det hermed:

At årsrapporten er rigtig, dvs. at årsrapporten ikke indeholder væsentlige fejlinformationer eller udeladelser, herunder at målostillingen og målrapporteringen i årsrapporten er fyldestgørende.

At de dispositioner, som er omfattet af regnskabsaflæggelsen, er i overensstemmelse med meddelte bevillinger, love og andre forskrifter samt med indgåede aftaler og sædvanlig praksis.

At der er etableret forretningsgange, der sikrer en økonomisk hensigtsmæssig forvaltning af de midler og ved driften af de institutioner, der er omfattet af årsrapporten.

Dragør, den 23.03.2021

Daglig ledelse:

Peter Staun Kastholm
Direktør

Endvidere erklærer bestyrelsen på tro og love at opfylde habilitetskravene i § 5, stk. 7, i lov om institutioner for erhvervsrettede uddannelser.

Dragør, den 23.03.2021

Bestyrelse:

Per Chrono Jespersen
Formand

Marianne Kragh
Næstformand

Nanna Højlund

Tonny Ottosen

Kristina Bendixen

Rune Elkjær

Camilla Hutters

2.2 Den uafhængige revisors revisionspåtegning

Til bestyrelsen for Træningsskolens Arbejdsmarkedsuddannelse

Revisionspåtegning på årsregnskabet

Konklusion

Vi har revideret årsregnskabet for Træningsskolens Arbejdsmarkedsuddannelse for regnskabsåret 1. januar - 31. december 2020, der omfatter anvendt regnskabspraksis, resultatopgørelse, balance, pengestrømsopgørelse, noter og særlige specifikationer. Årsregnskabet udarbejdes efter Børne- og Undervisningsministeriets regnskabsparadigme og vejledning for 2020, lov om statens regnskabsvæsen m.v. samt bekendtgørelse nr. 116 af 19. februar 2018 om statens regnskabsvæsen m.v. (statens regnskabsregler).

Det er vores opfattelse, at årsregnskabet i alle væsentlige henseender er rigtigt, dvs. udarbejdet i overensstemmelse med statens regnskabsregler.

Grundlag for konklusion

Vi har udført vores revision i overensstemmelse med internationale standarder om revision og de yderligere krav, der er gældende i Danmark, samt standarderne for offentlig revision, idet revisionen udføres på grundlag af bestemmelserne i Børne- og Undervisningsministeriets bekendtgørelse nr. 956 af 6. juli 2017 om revision og tilskudskontrol m.m. ved institutioner for erhvervsrettet uddannelse, almengymnasiale uddannelser og almen voksenuddannelse m.v. Vores ansvar ifølge disse standarder og krav er nærmere beskrevet i revisionspåtegningens afsnit ”Revisors ansvar for revisionen af årsregnskabet”. Vi er uafhængige af Træningsskolens Arbejdsmarkedsuddannelse i overensstemmelse med internationale etiske regler for revisorer (IESBA’s etiske regler) og de yderligere krav, der er gældende i Danmark, ligesom vi har opfyldt vores øvrige etiske forpligtelser i henhold til disse regler og krav. Det er vores opfattelse, at det opnåede revisionsbevis er tilstrækkeligt og egnet som grundlag for vores konklusion.

Ledelsens ansvar for årsregnskabet

Ledelsen har ansvaret for udarbejdelsen af et årsregnskab, der i alle væsentlige henseender er rigtigt, dvs. udarbejdet i overensstemmelse med statens regnskabsregler. Ledelsen har endvidere ansvaret for den interne kontrol, som ledelsen anser for nødvendig for at udarbejde et årsregnskab uden væsentlig fejlinformation, uanset om denne skyldes besvigelser eller fejl.

Ved udarbejdelsen af årsregnskabet er ledelsen ansvarlig for at vurdere Træningsskolens Arbejdsmarkedsuddannelse evne til at fortsætte driften; at oplyse om forhold vedrørende fortsat drift, hvor dette er relevant; samt at udarbejde årsregnskabet på grundlag af regnskabsprincippet om fortsat drift, medmindre ledelsen enten har til hensigt at likvidere Træningsskolens Arbejdsmarkedsuddannelse, indstille driften eller ikke har andet realistisk alternativ end at gøre dette.

Revisors ansvar for revisionen af årsregnskabet

Vores mål er at opnå høj grad af sikkerhed for, om årsregnskabet som helhed er uden væsentlig fejlinformation, uanset om denne skyldes besvigelser eller fejl, og at afgive en revisionspåtegning med en konklusion. Høj grad af sikkerhed er et højt niveau af sikkerhed, men er ikke en garanti for, at en revision, der udføres i overensstemmelse med internationale standarder om revision og de yderligere krav, der er gældende i Danmark, samt standarderne for offentlig revision, jf. Børne- og Undervisningsministeriets bekendtgørelse nr. 956 af 6. juli 2017 om revision og

tilskudskontrol m.m. ved institutioner for erhvervsrettet uddannelse, almengymnasiale uddannelser og almen voksenuddannelse m.v., altid vil afdække væsentlig fejlinformation, når sådan findes. Fejlinformationer kan opstå som følge af besvigelser eller fejl og kan betragtes som væsentlige, hvis det med rimelighed kan forventes, at de enkeltvis eller samlet har indflydelse på de økonomiske beslutninger, som regnskabsbrugerne træffer på grundlag af årsregnskabet.

Som led i en revision, der udføres i overensstemmelse med internationale standarder om revision og de yderligere krav, der er gældende i Danmark, samt standarderne for offentlig revision, jf. Børne- og Undervisningsministeriets bekendtgørelse nr. 956 af 6. juli 2017 om revision og tilskudskontrol m.m. ved institutioner for erhvervsrettet uddannelse, almengymnasiale uddannelser og almen voksenuddannelse m.v., foretager vi faglige vurderinger og oprettholder professionel skepsis under revisionen. Herudover:

- Identificerer og vurderer vi risikoen for væsentlig fejlinformation i årsregnskabet, uanset om denne skyldes besvigelser eller fejl, udformer og udfører revisionshandlinger som reaktion på disse risici samt opnår revisionsbevis, der er tilstrækkeligt og egnet til at danne grundlag for vores konklusion. Risikoen for ikke at opdage væsentlig fejlinformation forårsaget af besvigelser er højere end ved væsentlig fejlinformation forårsaget af fejl, idet besvigelser kan omfatte sammensværgelser, dokumentfalsk, bevidste udeladelser, vildledning eller tilsidesættelse af intern kontrol.
- Opnår vi forståelse af den interne kontrol med relevans for revisionen for at kunne udforme revisionshandlinger, der er passende efter omstændighederne, men ikke for at kunne udtrykke en konklusion om effektiviteten af Træningsskolens Arbejdsmarkedsuddannelse interne kontrol.
- Tager vi stilling til, om den regnskabspraksis, som er anvendt af ledelsen, er passende, samt om de regnskabsmæssige skøn og tilknyttede oplysninger, som ledelsen har udarbejdet, er rimelige.
- Konkluderer vi, om ledelsens udarbejdelse af årsregnskabet på grundlag af regnskabsprincippet om fortsat drift er passende, samt om der på grundlag af det opnåede revisionsbevis er væsentlig usikkerhed forbundet med begivenheder eller forhold, der kan skabe betydelig tvivl om Træningsskolens Arbejdsmarkedsuddannelses evne til at fortsætte driften. Hvis vi konkluderer, at der er en væsentlig usikkerhed, skal vi i vores revisionspåtegning gøre opmærksom på oplysninger herom i årsregnskabet eller, hvis sådanne oplysninger ikke er tilstrækkelige, modificere vores konklusion. Vores konklusioner er baseret på det revisionsbevis, der er opnået frem til datoen for vores revisionspåtegning. Fremtidige begivenheder eller forhold kan dog medføre, at Træningsskolens Arbejdsmarkedsuddannelse ikke længere kan fortsætte driften.

Vi kommunikerer med den øverste ledelse om blandt andet det planlagte omfang og den tidsmæssige placering af revisionen samt betydelige revisionsmæssige observationer, herunder eventuelle betydelige mangler i intern kontrol, som vi identificerer under revisionen.

Udtalelse om ledelsesberetningen

Ledelsesberetningen omfatter ligeledes målrapporteringen.

Ledelsen er ansvarlig for ledelsesberetningen og målrapporteringen.

Vores konklusion om årsregnskabet omfatter ikke ledelsesberetningen og målrapporteringen, og vi udtrykker ingen form for konklusion med sikkerhed om ledelsesberetningen og målrapporteringen.

I tilknytning til vores revision af årsregnskabet er det vores ansvar at læse ledelsesberetningen og målrapporteringen og i den forbindelse overveje, om ledelsesberetningen og målrapporteringen er væsentligt inkonsistente med årsregnskabet eller vores viden opnået ved revisionen eller på anden måde synes at indeholde væsentlig fejlinformation.

Vores ansvar er derudover at overveje, om ledelsesberetningen indeholder krævede oplysninger i henhold til statens regnskabsregler.

Baseret på det udførte arbejde er det vores opfattelse, at ledelsesberetningen og målrapporteringen er i overensstemmelse med årsregnskabet og er udarbejdet i overensstemmelse med kravene i statens regnskabsregler. Vi har ikke fundet væsentlig fejlinformation i ledelsesberetningen og målrapporteringen.

Erklæring i henhold til anden lovgivning og øvrig regulering

Udtalelse om juridisk-kritisk revision og forvaltningsrevision

Ledelsen er ansvarlig for, at de dispositioner, der er omfattet af regnskabsaflæggelsen, er i overensstemmelse med meddelte bevillinger, love og andre forskrifter samt med indgåede aftaler og sædvanlig praksis. Ledelsen er også ansvarlig for, at der er taget skyldige økonomiske hensyn ved forvaltningen af de midler og driften af de aktiviteter, der er omfattet af årsregnskabet. Ledelsen har i den forbindelse ansvar for at etablere systemer og processer, der understøtter sparsommelighed, produktivitet og effektivitet.

I tilknytning til vores revision af årsregnskabet er det vores ansvar at gennemføre juridisk-kritisk revision og forvaltningsrevision af udvalgte emner i overensstemmelse med standarderne for offentlig revision. I vores juridisk-kritiske revision efterprøver vi med høj grad af sikkerhed for de udvalgte emner, om de undersøgte dispositioner, der er omfattet af regnskabsaflæggelsen, er i overensstemmelse med de relevante bestemmelser i bevillinger, love og andre forskrifter samt indgåede aftaler og sædvanlig praksis. I vores forvaltningsrevision vurderer vi med høj grad af sikkerhed, om de undersøgte systemer, processer eller dispositioner understøtter skyldige økonomiske hensyn ved forvaltningen af de midler og driften af de aktiviteter, der er omfattet af årsregnskabet.

Hvis vi på grundlag af det udførte arbejde konkluderer, at der er anledning til væsentlige kritiske bemærkninger, skal vi rapportere herom i denne udtalelse.

Vi har ingen væsentlige kritiske bemærkninger at rapportere i den forbindelse.

København, d. 23.03.2021

Deloitte

Statsautoriseret Revisionspartnerselskab

CVR-nr. 33 96 35 56

Erik Lynge Skovgaard Jensen

statsautoriseret revisor

MNE-nr. mne10089

3. Ledelsesberetning

3.1 Præsentation af institutionen

Træningsskolens Arbejdsmarkedsuddannelser (TAMU) er en landsdækkende uddannelse, der giver erhvervsrettede kompetencer. TAMU henhører under Børne- og Undervisningsministeriet, uddannelserne gennemføres i medfør af kapitel 7 i Lov om Arbejdsmarkedsuddannelser mv., og ud fra de rammer og vilkår, der er fastlagt efter forhandling med Børne- og Undervisningsministeriet. Målgruppen er unge i alderen 18 til 30 år med særlige personlige og sociale tilpasningsvanskeligheder, der ikke umiddelbart kan gennemføre en erhvervs- eller arbejdsmarkedsuddannelse i henhold til anden lovgivning.

TAMU's formål og mål er fastlagt som en selvstændig arbejdsmarkedsuddannelse i "Hovedprincipper for TAMU" (2019), der er godkendt af Rådet for Voksen- og efteruddannelse (VEU-rådet). Endvidere er rammer og vilkår fastlagt i bekendtgørelse nr. 1133 af 15. december 2003 om Træningsskolen.

I "Hovedprincipper for TAMU" er det fastlagt, at TAMU er organiseret som en institution med 6 afdelinger, der er geografisk fordelt med aktiviteter på 3 afdelinger i Jylland, 1 afdeling på Fyn, 1 afdeling i det Storkøbenhavnske område og 1 i det Sydsjællandske. Det overordnede ansvar for uddannelsesindsatsen varetages af Direktøren gennem et Sekretariat, som har ansvaret for tilrettelæggelsen af driften i afdelingerne.

Det fremgår også af bekendtgørelsen og hovedprincipperne, at TAMU skal være en særlig tilrettelagt joborienteret uddannelse, der gennemføres med hovedvægt på praktisk læring under arbejdspladslignende vilkår med udgangspunkt i opgaveløsning i form af produktion og afsætning af varer og tjenesteydelser på markedsbetingede vilkår. Uddannelserne kan gennemføres på 20 (Delbevis) eller 30 uger á 37 timer pr. uge, alt efter om eleven gennemfører brancheforløb 1 alene eller også brancheforløb 2, og med mulighed for efterfølgende 4 uger til arbejdssøgning eller igangsættelse af videre uddannelsesforløb i det ordinære uddannelsessystem. Der er løbende optag på uddannelserne, hvis overordnede formål er:

- 1 At fremme deltagernes muligheder for at opnå beskæftigelse gennem et kompetencegivende og joborienteret uddannelsesforløb.
- 2 At sikre den enkelte en fast tilknytning til arbejdsmarkedet gennem en pædagogik, hvor der lægges vægt på udviklingen af en faglig- og social handlingskompetence.
- 3 At sikre den enkelte mulighed for en videre uddannelse gennem et uddannelsesforløb, hvor der lægges vægt på en forståelse for nødvendigheden af at opnå sociale kompetencer og jobmæssige kvalifikationer.

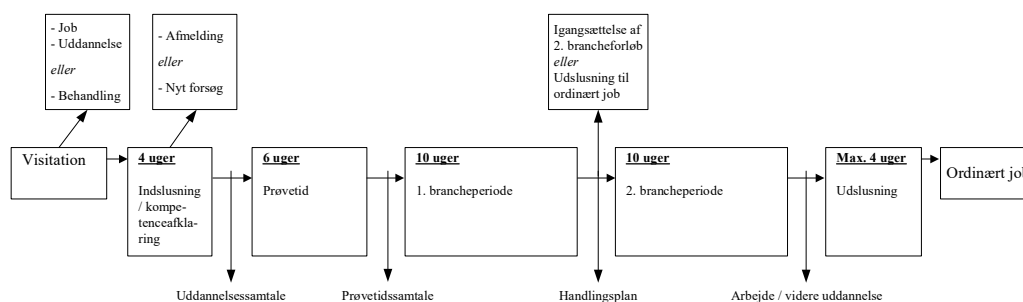
Af "Hovedprincipper for TAMU" fremgår det, at et uddannelsesforløb enten kan have en varighed på 20 eller 30 uger, fordelt med en kompetenceafklaring på 4 uger, prøvetid på 6 uger inden for valgte uddannelsesområde og 1. brancheforløb på 10 uger, med mulighed for yderligere 10 uger i form af brancheforløb 2. Beslutningen om, hvorvidt uddannelsesforløbet skal have en varighed på 20 eller 30 uger, træffes i forbindelse med den handlingsplan, der udarbejdes sammen med den enkelte elev. Der er mulighed for at forlænge begge forløb med op til fire uger i form af udslusning til job eller videre uddannelse. Efter endt uddannelse udstedes der et uddannelsesbevis, som beskriver de kompetencer, der er opnået inden for det valgte uddannelsesområde.

Samlet set er uddannelserne tilrettelagt for at tilbyde en konkret og joborienteret kompetenceudvikling til:

- Personer, der som følge af sociale og personlige forhold har andre problemer end ledighed.
- Personer, der har ønsker om at gennemføre en joborienteret uddannelse og efterfølgende opnå vedvarende tilknytning til arbejdsmarkedet.
- Personer, der har vanskeligt ved at indgå i det sociale samspil, som er forudsætningen for at gennemføre en uddannelse og efterfølgende opnå et job.
- Personer, der kræver en tæt personlig og social opfølgning for at kunne opnå de kompetencer, der stilles krav om på arbejdsmarkedet.

Det samlede forløb fremgår af dette uddannelsesdiagram:

TAMU - Uddannelsesdiagram



TAMU henvender sig både til danskere og personer med anden etnisk baggrund, der opfylder målgruppekriteriet. 1. generationsindvandrere har i 2020 udgjort 18% helt som i 2019, med en hovedvægt af unge fra Mellemøsten og Afrika (12% af de optagne elever). Andelen af 1. generationsindvandrere er meget lige i de seks afdelinger, flest i Vordingborg, hvor 22 % af de optagne elever havde en anden etnisk baggrund end dansk og færrest i Vitskøl, hvor gruppen udgjorde 15 % af de optagne. TAMU foretager ikke registrering af 2. eller 3. generation af indvandrere, men det skønnes, at de udgør ca. 20 % af alle optagne elever, en andel der har ligget konstant i de seneste år. Ifølge en kommende undersøgelse fra Oxford Research, så har 38% af de optagne elever fra 2015 til 2020 været indvandrere eller efterkommere af indvandrere.

Generelt stiller målgruppen krav til TAMU om, at der i den kompetenceafklarende periode skal gennemføres en meget konkret afdækning af, hvorvidt de reelt har vilje til at ville opnå de arbejdsmæssige kvalifikationer og sociale kompetencer til efterfølgende at komme i arbejde. Hovedparten af eleverne har haft flere forsøg på at opnå en ordinær ungdomsuddannelse inden de henvises til TAMU. I 2020 havde 55% af de optagne elever tidligere haft påbegyndt en erhvervsuddannelse, som de ikke gennemførte. Heraf havde flere gjort mere end et forsøg. Gruppen af elever, som har forsøgt sig med en ordinær ungdomsuddannelse, har siden 2017, hvor 73% af de optagne havde været optaget på en erhvervsuddannelse, været faldende. Vi antager, at dette markante fald, skyldes de skærpede krav til optagelsen på erhvervsuddannelserne, specielt kravet om 02 i dansk og matematik må formodes at slå igennem her. Gennem løbende elevinterviews synes der en tendens til, at såvel ungdomsuddannelserne som de særlige tilbud enten har været for teoretisk orienteret til målgruppen eller ikke har arbejdet målrettet nok med de sociale udfordringer som målgruppen er udtryk for. På baggrund af eksterne elevinterviews og det interne tilsyn, så er det TAMU's oplevelse, at misbrug og kriminalitet fylder så meget for disse elever, at de ikke får valgt uddannelsen til, derfor skal de have en klar pædagogisk ramme, hvor de kan få muligheden for at vælge fortiden fra og tilværelsen som beskæftiget selvforsøgende til.

80 % af de elever som TAMU optog i 2020 har enten været elever på en produktionsskole eller været i gang med en FGU. 68 % af eleverne har været tilknyttet kommunale beskæftigelses- og aktiveringstiltag i et eller andet omfang.

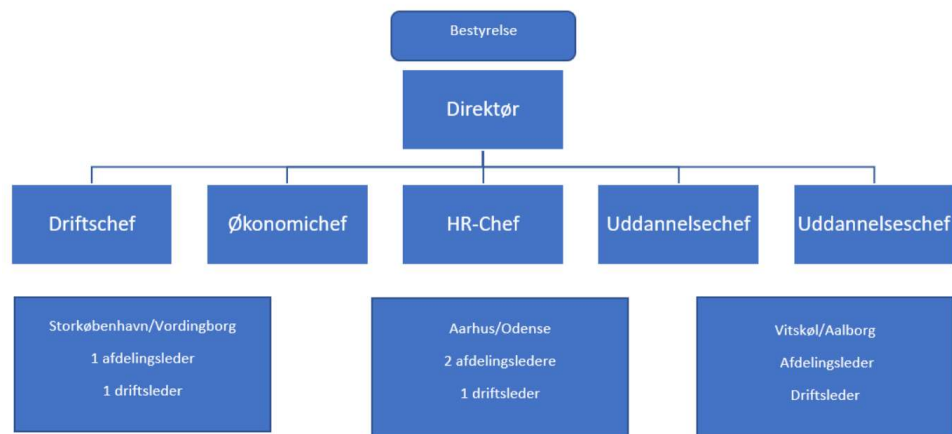
Grundlaget for optagelsen i TAMU er, uanset baggrunde og problemernes omfang, at den enkelte inden for det valgte uddannelsesområde skal kunne gennemføre et kompetencegivende forløb. Dels gennem en tilrettelæggelsesform, som skaber mulighed for en social læring vedrørende arbejdspladsforhold, samt ved at opnå praksisnære kvalifikationer inden for det enkelte fagområde. Som følge af, at de unge, som henvises til TAMU, er belastet af mange frafald i andre ungdomsuddannelser, på grund af personlige og sociale problemer, har der også i 2020 været stor åbenhed for at optage personer, som efter TAMU's vurdering ikke umiddelbart kan gennemføre en kompetencegivende uddannelse, men hvor uddannelse vil kunne opnås efter flere forsøg. Denne åbenhed har og vil i årene fremover afspejle sig i et større frafald eller afmelding i kompetenceafklaringen med sigte på, at de unge skal have mulighed for at gøre flere forsøg på, at komme i gang med en uddannelse, uden at TAMU reducerer kravene. Blandt de elever som blev optaget i 2020, har næsten halvdelen (49%) været optaget mere end en gang, et lille fald på 4 procentpoint i forhold til 2019. Det vil være et øget opmærksomhedspunkt, der skal arbejdes målrettet med i 2021 og årene fremover. 13 % af de optagne elever har i 2020 været optaget i TAMU fire eller flere gange, i 2019 var dette tal 9%. Denne store procesåbenhed over for den enkelte elev er, efter TAMU's overbevisning, en afgørende årsag til at fastholde elever i uddannelsen, en fastholdelse, der i 2020 har været 93% af samtlige elever, der er gået i gang med det brancherettede forløb i TAMU. Dette er et lille fald fra 96% i 2019, som TAMU vil være meget opmærksomme på i post-

Corona tiden, så målsætningen fortsat skal være 100% gennemførelse med jobgaranti. TAMU skal fortsat arbejde med metoder og arbejdsformer, der sikrer, at der i de kommende år vil være flere af de elever, der optages i kompetenceafklaring, der ender med at gennemføre en uddannelse i TAMU.

Ved starten af deres forløb i TAMU angav 66% af eleverne, at de tidligere havde haft et misbrug af hash. En forudsætning for at påbegynde et forløb i TAMU er, at eleverne er enige i, at dette misbrug skal ophøre. TAMU's klare nej-holdning til misbrug gør at eleverne hurtigt, gennem bortvisning eller 0-stilling, bliver tvunget til, at forholde sig til hvordan de konkret vil gøre op med deres misbrug. I den sammenhæng er kostskolen og TAMU's klare pædagogiske ramme et enestående tilbud til målgruppen. TAMU har også i 2020 haft et udvidet samarbejde med de lokale misbrugscentre i Vordingborg, Vesthimmerland, Aarhus, Odense og Aalborg og i udvalgte dele af landet med organisationen TUBA. Formålet med dette er en større åbenhed omkring elevernes stofbehandling og fastholdelse i et forløb uden misbrug.

På baggrund af Rambøll Managements analyse, ”TAMU-effekten. En rapport om Job- og Uddannelseseffekter & Samfundsøkonomiske gevinster”, har TAMU været i gang med en kvalitetssikring af den fremtidige TAMU-uddannelse. Der er, gennem arbejdet med data, gjort flere forsøg med at få hele målgruppen til at lykkes med at gennemfører TAMU og efterfølgende opnå det job, som TAMU har stillet garanti for findes når eleven er færdiguddannet. Siden 2016 har der været arbejdet specifikt med at understøtte gruppen af ikke-etniske danske elever specielt fra mellemstlige miljøer, hvor de unge, trods opholdet i TAMU, har haft store problem med at være fastlåste i radikaliserede miljøer eller tung kriminalitet. TAMU vil fortsat, gennem dette arbejde, anvende data-drevet ledelse og bruge vores i forvejen stærke evalueringskultur til at få skabt endnu bedre resultater i fremtiden, samt tidligt og meget mere målrettet understøtte de grupper af vores elever, som er i risiko for ikke at lykkes.

TAMU lykkes når eleverne, efter endt uddannelse, kommer i ordinær beskæftigelse. Efter, i en årrække, at have været inde i en udvikling, hvor stadig flere og flere gik i uddannelse i stedet for arbejde, var det tydeligt da Rambøll evaluerede TAMU i 2016, at mange af disse unge var faldet fra deres uddannelse, da uddannelsessystemet stadig er meget teoretisk. Det har derfor siden været prioriteret at ændre denne tendens.



TAMU har i 2020 arbejdet ud fra den strukturændring som blev gennemført i 2019. Formålet med ændringen var at understøtte det fortsatte arbejde med en tydelig og effektiv landsdækkende organisation og kultur, hvor lighederne mellem de enkelte TAMU-afdelinger skal være større end forskellene. Det interne tilsyn har i sit arbejde, gennem hele 2020, haft fokus på denne kulturforankring, og har i sin årsrapport kunnet konkludere, at den nye struktur har været en gevinst i afdelingerne på Sjælland og i Nordjylland, mens specielt afdelingen i Aarhus har været præget af for mange uregelmæssigheder. Dette har ført til, at TAMU i slutningen af året har fraveget fra den vedtagne struktur, da tilsynet kunne konstatere, at den pædagogiske sikkerhed og det konsekvenspædagogiske koncept var meget svært specielt i Aarhus. Data-kørsler og måltal har understøttet dette udsagn. Derfor er der konkret indsat en person med ansvaret for pædagogik, uddannelse og ledelsen af medarbejderne i Aarhus. Sideløbende vil Chefgruppen gå mere ind i hverdagen end vanligt og hjælpe med understøtning af en sundere udvikling. Bestyrelsen har drøftet dette på sin årskonference og der vil i første halvår af 2021 blive gjort status, inden der træffes vidtgående beslutninger om den fremtidige afdelingsledelse af Aarhus og Odense.

Hovedformålet med uddelegeringen af ansvar til afdelingerne med understøttelse af Sekretariatet har været sikre styringen af TAMU sker gennem hovedprincipper, uddannelsesplaner og konsekvenspædagogik. Det er meningen, at Sekretariatet skal forblive en lille og handlekraftig enhed, hvor funktioner og opgaver er logisk fordelt og hvor der for den strategiske ledelse også vil være konkrete opgaver, der kræver inddragelse af afdelingerne.

I Sekretariatet er ansat to uddannelseschefer med hver sine ansvarsområder, en driftschef med ledelsen af afdelings- og driftsledere, samt ansvar for det interne tilsyn. Driftschefen fungerer også i hverdagen som stedfortræder for Direktøren i det omfang, der er behov for dette. Endvidere er der ansat en økonomichef med ansvar for budget, regnskab, investeringer samt ledelse af den stab af kontorfuldmægtige som varetager budgetopfølgning og andre administrative opgaver i hver enkelt afdeling. Stillingen som Sekretariatsleder er i løbet af 2020 blevet ændret, så Sekretariatslederen er blevet HR-chef med ansvar for overenskomster, lokalaftaler og kompetenceudvikling af medarbejderne. TAMU har gennem de sidste 5 år forsøgt at professionalisere dette arbejde, da det vil hænge tæt sammen med i hvor høj grad TAMU lykkes med at styrke den pædagogiske kultur og fastholde de rette medarbejdere. Arbejdet med organisationen og strukturen, er et område som TAMU konstant vil arbejde med for at finde denne rette form, der understøtter det mest optimale arbejde i forhold til at eleverne sikres den bedste mulige uddannelse med bedre fastholdelse og jobgaranti som direkte følge. Der er dog ingen tvivl om, at den rette organisering er fundet for TAMU i sin nuværende form og størrelse, så der vil alene ske justeringer i det omfang, der registreres uregelmæssigheder og dårlige resultater.

Internt Tilsyn

Til understøttelse af dette arbejde, er der udviklet en model med en ekstern konsulent for internt tilsyn. Dette tilsyn skal arbejde med at monitorerer fem områder af TAMU. Områder der, hver for sig og tilsammen, omhandler kernen i det som er TAMU's formål, mission og vision:

- A. Optagelse og visitation
- B. Det faglige indhold i TAMU's uddannelser
- C. Den sociale læring
- D. Driftens grundlag
- E. Udslusningen

Det interne tilsyn forestås af ekstern konsulent Preben Buchholt. Tilsynet skal understøtte TAMU's direktør og bestyrelse i at beslutninger implementeres og evalueres udefra både et medarbejder- og elevperspektiv. Som redskaber bruger tilsynet interviews af enkelte medarbejdere og elever, trivselsmålinger og andre surveys. Modellen blev udviklet i 2019 og videreført med enkelte justeringer i 2020. I marts 2020 vedtog bestyrelsen nye vedtægter, som primært var en ajourføring af den udvikling som havde fundet sted siden 2005.

Til stor sorg for os i TAMU, fik vi i november 2020 meddelelse om bestyrelsesmedlem Jørgen T. Møller var afgået ved døden. Dermed er en bestyrelsesplads ledig til besættelse ved årets afslutning.

3.2 Overordnede mål

TAMU's overordnede mål er følgende:

- At få fastholdt et kompetencegivende og joborienteret uddannelses tilbud til socialt belastede unge, som ellers vil være henvist til overførelsesindkomster, uden hensyn til deres fortidige belastning i form af f.eks. kriminalitet, misbrug eller andre personlige problemer.
- At få fastholdt en pædagogisk praksis, hvor det skal være muligt for alle at blive kvalificeret til at opnå en fast tilknytning til arbejdsmarkedet gennem en ekstraordinær uddannelsesindsats, hvis de selv har viljen til at ville.
- At få fastholdt, at uddannelsesforløbet skal gennemføres ved hjælp af en åben, målrettet og handlingsorienteret pædagogisk arbejdsform, hvor der stilles maksimale krav til den enkelte på det arbejdsmæssige, sociale og personlige plan.

Finansloven for 2020 gav grundlag for en bevilling, der sikrede aktiviteten i seks afdelinger. TAMU dækker det meste af Danmark, og de områder der ikke nås af et TAMU-Center i deres nærhed, dækkes ind gennem TAMU's kostskolekoncept. Det er TAMU's vurdering, at der er elevgrundlag for at skabe en reel landsdækkende indsats ved at skabe tre nye afdelinger i henholdsvis Nordvestsjælland, Syd- og Midtjylland. Overvejelserne om dette har været drøftet i flere år, men grundet loftet på TAMU's taxameter, er der alene bevillingsmæssig mulighed for at fordele aktiviteterne på de nuværende seks afdelinger, da finanslovsbevillingen opererer med 540 årselever svarende til 122.595 elevdøgn, som en ramme for TAMU's mulige optag.

Grundlaget for TAMU's bevilling og en væsentlig årsag til TAMU's succes i arbejdet med den særlige målgruppe er kostskolen. Derfor har TAMU også i 2020 øget antallet af kostskolepladser.

Det er fortsat en udfordring at taxameteret er begrænset til 540 årselever. Der er dermed ikke taxameter til at øge kerneaktiviteten på trods af, at TAMU i perioder af året har haft en større søgning af elever, end man har kunnet optage. TAMU skal levere 122.595 elevdøgn ellers sker der reduktion i taxameteret, mens udgiften til overskydende døgn skal betales af TAMU's driftsbevilling. Dette betyder, at TAMU, kvartal for kvartal, styrer stramt og nidkært på elevnormeringen i et tæt samarbejde mellem afdelinger og sekretariat. Med finansloven for 2020 sluttede en længere årrække med 2% omprioriteringsbidrag. Dette betød, at TAMU havde samme økonomi i 2020 som i 2019.

Med finansloven fik TAMU en engangsbevilling på 9,9 millioner kroner. Bevillingen er øremærket kvalitetssikringen af TAMU, et behov der har været i flere år, hvor TAMU har været udelukket fra at ansøge om ministerielle kvalitetsmidler. Bestyrelsen har besluttet at bevillingen skal sikre en kvalitetssikring i fire spor, som er sat i gang i 2020:

1. Pædagogisk og faglig opkvalificering af alle TAMU's medarbejdere
2. Kvalitativ og kvantitativ dokumentation af målgruppen og resultaterne i arbejdet med denne
3. Jobgarantien i udvikling af partnerskaber inden for alle TAMU's uddannelsesområder
4. Nye uddannelser og fornyelse af traditionelle områder

Engangsbevillingen er ikke bundet til 2020 men kan udmøntes i de kommende år. Det er bestyrelsens og TAMU's ledelses holdning, at denne kvalitetsudvikling vil blive holdt ud af den almindelige drift.

TAMU vil fortsætte sin stramme styring af elevdøgnene, og forsøge at være så åbne i optaget af elever, som rammen tillader det.

2020 har været præget af verdens tilstand, et år i pandemiens tegn. TAMU har været fritaget for den generelle nedlukning af Danmark, grundet Covid-19. Der har skullet iværksættes en række sundhedsfaglige tiltag, men efter en kort hjemsendelse var TAMU hurtigt klar til så normal drift, som pandemien har tilladt. I det sene forår 2020 havde TAMU problemer med tilgangen af nye elever grundet kommunerne var sendt hjem og arbejde. Derfor skrev ministeriet og TAMU et fælles brev til alle landets kommuner. Denne fælles indsats bar frugt og siden har der ikke været problemer forbundet med hverken tilgang, uddannelser eller udslusning.

Der har i 2020 været gennemført 122.612 elevdøgn, svarende til 540 årselever. Der har dermed været en elevbelægning på 100 procent i forhold til den udmeldte ramme på Finansloven.

Ved udgangen af 2020 består TAMU fortsat af seks afdelinger, Storkøbenhavn, Vitskøl, Aarhus, Aalborg, Odense og Vordingborg under ledelse af TAMU Sekretariatet. Det er bestyrelsens opfattelse, at der burde være 1-3 afdelinger mere for at TAMU kan kalde sig landsdækkende. Det er tydeligt for TAMU's bestyrelse, at der er et behov i Nordvestsjælland, Syd- og Midtjylland. Derfor har det været bestyrelsens indstilling, at der ikke skal ske en reduktion af de nuværende seks afdelinger på trods af at økonomien er presset grundet tidligere omprioriteringsbidraget. Det er bestyrelsens opfattelse, at noget af den egenkapital som er opstået som følge af den tidligere momssag skal bruges til at sikre TAMU's udvidelse og fastholdelse af det nuværende aktivitetsniveau.

3.3 Finansiering af aktiviteterne

TAMU-aktiviteterne finansieres ved hjælp af finanslovsmidler på følgende konti:

- § 20.72.41 Træningsskolens arbejdsmarkedsuddannelser
- § 20.72.42 Grundtilskud til Træningsskolens arbejdsmarkedsuddannelser
- § 20.93.23 Deltagerstøtte vedrørende TAMU-aktiviteten

Midlerne til Træningsskolens Arbejdsmarkedsuddannelser er baseret på taxametertilskud til uddannelser, fællesudgifter, bygningstilskud og tillægstilskud, der udløses pr. årselev i TAMU, dog inden for den maksimale ramme, der er afsat på finansloven. Derudover er der et mindre grundtilskud, der udbetales uafhængig af aktiviteten.

Deltagerne i TAMU's uddannelse er berettigede til deltagerstøtte. Udbetalingen administreres af TAMU og foretages efter de på Finansloven fastsatte regler herom.

TAMU administrerer udbetaling af deltagerstøtte til TAMU's elever i henhold til hovedkonto 20.93.23 Deltagerstøtte (inkl. befordringstilskud). Deltagerstøtten indgår ikke i TAMU's regnskab.

Der er i 2020 anvendt 54.793t. kr. til deltagerstøtte, hvorimod bevillingen for 2020 samlet set udgjorde 51.400 t.kr. Der har således fundet et merforbrug sted på 3.383t. kr. dette skyldes den hele- og delvis nedlukning af Danmark pga. Covid-19, som har medført en anden fordeling mellem interne og eksterne elever i løbet af året, med højere udbetaling af deltagerstøtte samt øget udgift til befordring. Da der ikke længere er en sammenbinding mellem bevillingen til deltagerstøtte og TAMU's driftsbevilling, har dette ingen praktisk betydning for udbetalingen af TAMU's bevilling til drift.

3.4 TAMU's Vision og mission – arbejdet på grundlag af TAMU's værdier

Med udgangspunkt i arbejdet med værdier, pejlemærker, mission og vision har vi i TAMU skabt en sammenhæng på det værdimæssige grundlag der er nedfældet i 3 linjer:

Vi går til handling, Vi tager ansvar, Vi ser fremad

Visionen - Alle i Arbejde

TAMU laver uddannelse for at skabe et samfund, hvor sociale og personlige udfordringer ikke behøver at begrænse folks muligheder for at opnå arbejde. Derfor vil vi have "Alle i arbejde". Bestyrelsen ønsker i 2021 at forstærke arbejdet med TAMU's vision og strategi, hvor det er stort ønske, at få skabt et taxameter, der i løbet af nogle år vil gøre TAMU reelt landsdækkende i form af afdelinger i Syd- og Midtjylland, samt i Nordvestsjælland.

Missionen - Uddannelse med Jobgaranti

TAMU udbyder arbejdsmarkedsuddannelser baseret på reelle produktions- og serviceydelser. Målgruppen er unge mellem 18 og 30 år, der på grund af personlige og sociale udfordringer ikke har tilknytning til arbejdsmarkedet. Hvis de unge gennemfører TAMU, skal de også være garanteret et job.

Pejlemærkerne

TAMU's udvikling holder sig altid inden for fem pejlemærker. Det er pejlemærkerne, som fortæller os, at vi holder os på rette spor.

- TAMU er en praktisk uddannelse, som udvikler sig i overensstemmelse med arbejdsmarkedets vilkår.
- I TAMU møder vi hinanden med forventningen om, at alle kan forandre sig.
- I TAMU respekterer og lytter vi til hinanden som ligeværdige mennesker.
- I TAMU træffes beslutninger altid med elevens læringsmuligheder i centrum.
- TAMU har en stærk evalueringskultur baseret på data og erfaringer fra praksis.

Bestyrelsens prioriterede indsatsplan for 2021

1. Justering af strategiplanen 2021 – 2025
2. Beskrivelse af konceptet omkring jobgaranti og udslusning
3. Skabelse af partnerskaber med private virksomheder indenfor alle brancheområder, der understøtter faglærernes branchekendskab og elevernes udslusningsmuligheder
4. Ensartet forståelse og fælles tilbud på TAMU's kostskoler
5. Brancheområdernes relevans, og elevernes muligheder for job og uddannelse post-corona
6. Flere kvinder som elever i TAMU – uddannelsesområder, kultur, praksis

4. Årets faglige resultater

Elevbelægningen udgjorde 122.612 elevdøgn (540,01 årselever) i 2020. I finanslovsgrundlaget var anført 122.595 elevdøgn, der er således tale om en målopfyldelse på 100 procent.

Aktivitetsoplysninger for TAMU fremgår af tabellen, hvor aktiviteten er fordelt på de enkelte afdelinger:

4.1 TAMU-Centrenes aktivitet

Eleverdøgn	2020	2019	2018	2017	2016
Storkøbenhavn	17.687	18.426	19.554	17.263	14.698
Vitskøl	21.215	21.257	19.666	18.635	22.906
Aarhus	14.064	16.774	15.911	18.258	18.688
Aalborg	25.295	23.131	23.463	23.725	22.826
Odense	22.756	21.831	21.919	22.499	22.006
Vordingborg	21.595	21.177	22.102	22.197	21.574
Eleverdøgn i alt	122.612	122.596	122.615	122.577	122.698

4.2 Effektivitet

Effektivitet – opgjort som fastholdelsesgrad og udslusning – måles i TAMU som henholdsvis den andel af unge, der enten gennemfører en kompetencegivende uddannelse i året eller som fortsat er under uddannelse ved årets udgang. Den effekt der har været af udslusningen fra TAMU, måles på om den afmeldte elev er udsluset til enten ordinært job, videre uddannelse, jobcenter eller kategorien andet.

Efter Børne- og Undervisningsministeriets godkendelse kan eleverne i TAMU opnå en kompetencegivende uddannelse med bevis på to niveauer, enten efter 1. eller 2. brancheforløb. Målet har bl.a. været at få de elever gennem et uddannelsesforløb, som har vanskeligt ved at overskue både at skulle gennemføre 1. og 2. brancheforløb, samt de elever, der som følge af job- eller uddannelsesmulighed, hurtigt tilbydes arbejde efter de har påbegyndt et uddannelsesforløb. Elever der har valgt at afslutte uddannelsen med delbevis efter 1. brancheforløb, har mulighed for senere at vende tilbage og udvide uddannelsen med 2. brancheforløb, såfremt de ikke har opnået den fornødne jobeffekt efter gennemførelse af 1. brancheforløb.

I 2020 blev der uddannet 231 elever med brancheforløb 1, mod 244 i 2019 og 132 med brancheforløb 2, mod 165 i 2019. Der er således i 2020 blevet udstedt 363 uddannelsesbeviser mod 409 i 2019, et fald, der gør 2020 til det år siden 2013 hvor færrest er blevet uddannet. Årsagen til dette skal findes i at flere elever grundet Covid-19 restriktioner ikke har kunnet færdiggøre uddannelsesmæssige tiltag, som f.eks. kørekort, det har givet en forsinkelse i antallet af uddannede, som TAMU formoder vil blive indhentet i 2021.

I perioden 2014 til 2017 blev der indført en række rettigheder til eleverne gående på at understøtte deres overgang fra TAMU til fastansættelse. Der blev givet en garanti for at:

- Alle elever skal på et jobsøgningskursus
- Alle elever skal have udarbejdet en handleplan, der peger ud af TAMU, halvvejs i deres uddannelse
- For alle elever i Brancheforløb 2 afholdes der ugentlige gruppesamlinger, der alene vedrører udfordringerne efter TAMU
- TAMU skal målrettet arbejde med skabelse af netværk blandt arbejdsgivere, hvor eleverne kan komme i korte praktikker forud for en eventuel ansættelse
- Iværksættelse af et ekstraordinært tiltag for elever med plettet straffeattest

Tiltagene med rettigheder blev indført for at sikre en ensartet kvalitet i udslusningen og tanken var at frafaldet kunne mindskes, hvis udslusningen var konstant nærværende i form af krav og positive forventninger til både TAMU og den færdiguddannede elev. I forbindelse med det interne tilsyn for 2020 er det konstateret, at jobgarantien ikke opfattes fælles i TAMU's afdelinger, derfor vil der i 2021 blive brugt energi på at få beskrevet konceptet omkring jobgaranti, så både medarbejdere og elever, ved hvad der forventes og elever ved hvad deres rettigheder er.

Der vil blive arbejdet med forskellige typer af partnerskaber med en række firmaer inden for TAMU's brancheområder. Ideen er, at TAMU kommer til at udgøre det netværk, som eleverne ikke selv har fået etableret før de kommer til TAMU. Partnerskaberne kan have forskellige former fra job, undervisning, praktikker for medarbejdere, kurser for TAMU's elever, mentorering og meget andet.

Effektivitet i procent

	2020	2019	2018	2017	2016	2015	2014	2013
Fastholdelse i Uddannelse	93	96	90	89	91	89	77	70
Effekt efter afsluttet uddannelse:								
- udsluses til arbejde	62	59	64	69	68	55	45	27
- udsluses til uddannelse	17	20	9	8	14	21	30	33
- udsluses til jobcenter	18	18	24	19	14	20	20	34
- udsluses til andet	3	3	3	4	4	4	5	6

I 2020 blev 93% af de elever, som valgte at gå i uddannelse fastholdt i uddannelse. Det vil sige, at frafaldet i 2020 er på 7 % hvilket er en stigning fra 4% i 2019, som var TAMU's bedste år nogensinde når det gælder fastholdelse. Der skal fortsat arbejdes målrettet med, at flere elever kommer fra kompetenceafklaringsforløb. Samtidig med fastholdelsesgraden fastholdes, sikres flere elever i arbejde efter endt uddannelse.

Af de elever som gennemførte 1. eller 2. brancheforløb i deres TAMU-uddannelse, er 79% af eleverne blevet afmeldt til enten arbejde eller videreuddannelse, hvilket er helt samme resultat som i 2019 mod 73 % i 2018 og 77% i 2017. Dermed er den gode udvikling fastholdt, der er til-og-med sket den ønskede stigning i arbejde vs. uddannelse. Det er afgørende, at denne gode udvikling fastholdes og løftes til et højere niveau. Denne ambition, på opgavens vegne, må vi fastholde og målrettet arbejde på, da vi fra Rambølls analyse ved, at går det galt i TAMU, så står den unge uden andre muligheder. Effekten skal være det væsentligste styringsredskab i TAMU's hverdag på alle plan.

Såvel bestyrelsen som TAMU's ledelsesgruppe har på alle deres møder haft disse effekttal oppe til konstruktiv debat for at være med til, at inspirere og give nye ideer til hvordan og hvor, der findes arbejdspladser til det store antal uddannede elever fra TAMU.

Alt i alt er effekten for 2020 en tangering af det næstbedste resultat i TAMU's 46-årige historie, så vel TAMU's ledelse som bestyrelse tror på at vi med jobgarantien, sikring af den pædagogiske holdning, implementering af nye hovedprincipper og arbejdet med data-drevet ledelse, atter kan komme tættere på 100% af elever i arbejde eller uddannelse efter endt TAMU-forløb.

For at nuancerer resultatet har TAMU igen i år valgt at vise forskellen på effekten alt efter om eleverne har gennemført 1. eller 2. brancheforløb.

	2020		2019		2018		2017		2016		2015	
	Pct.		Pct.		Pct.		Pct.		Pct.		Pct.	
Effekt:	Br. 1	Br. 2	Br. 1	Br. 2	Br. 1	Br. 2	Br. 1	Br. 2	Br. 1	Br. 2	Br. 1	Br. 2
- udsluses til arbejde	58	68	54	66	55	76	62	79	61	78	50	61
- udsluses til uddannelse	16	18	20	20	11	6	9	7	14	14	19	22
- udsluses til jobcenter	23	11	21	13	30	16	23	13	14	6	26	15
- udsluses til andet	3	3	5	1	4	2	6	1	11	2	5	2

Af de elever, som alene har gennemført Brancheforløb 1, blev 74% af de afmeldte elever udsluset til arbejde eller uddannelse. Når det gælder effekten af elever med et delbevis har 2020 været et godt år, dog skal der være stor opmærksomhed på, at andelen af elever som vælger videreuddannelse, kan være farlig, da alle data-kørsler viser, at eleverne ikke fastholder uddannelse lige så godt som de fastholder sig på arbejdsmarkedet. Formålet med TAMU skal være job eller en læreplads.

Der er fortsat effektmæssige forskelle på om eleverne, alene har gennemført Brancheforløb 1 eller om de også har gennemført Brancheforløb 2. Dette understøttes af Rambølls analyse, der klart konkluderede, at de elever der afmeldes med en hel uddannelse, også er dem som har størst tilknytning til arbejdsmarkedet efterfølgende. For de elever der har gennemført både Brancheforløb 1 og 2 gælder det, at 86% af de afmeldte elever kommer i enten arbejde eller uddannelse, fordelt med 68% i arbejde og 18% i videreuddannelse. Dette er en udvikling, som TAMU ønsker at få ændret i 2021, gennem målrettede indsatser og styring, da der ikke er nogen tvivl om at den bedste effekt opnås for den enkelte elev, hvis de går direkte fra TAMU til et ordinært ansættelsesforhold og gennem dette arbejde opnår en læreplads eller gennem AMU-kurser eller kontraktuddannelser opkvalificerer sig løbende. Det skal være undtagelsen at TAMU elever går direkte i uddannelse uden at have en praktik eller elevplads.

Flere af de elever som er faldet fra i form af ”udsluset til jobcenter eller andet” viser sig at komme tilbage indenfor et år. Derfor må resultatet for 2020 siges at være tilfredsstillende. Der skal fortsat, og til stadighed, arbejdes målrettet med, at elever der falder fra i 2. brancheforløb ser deres afmelding, som en del af en pædagogisk proces, der kan ende med de på et senere tidspunkt kommer tilbage og gennemfører 2. brancheforløb.

Samarbejdet med kommunerne

TAMU har i 2020 haft elever fra 78 af landets 98 kommuner. I korte perioder har der i enkelte afdelinger på enkelte uddannelsesområder været en kort venteliste. Gennemsnitsalderen er fortsat stigende. TAMU begynder at se de første elever som har gennemført længere forløb på FGU. TAMU er meget opmærksom på at arbejde med dette krydsfelt, så man ikke får optaget eller afvist de forkerte elever. De elever som er henvist fra FGU-institutioner har typisk store sociale problemer og har behov for et individuelt tilbud med en mere tæt pædagogisk opfølgning end det har været muligt i de nye institutioner. Det er endnu for tidligt at afgøre hvad det totale billede er, men strømmingen viser, at der er plads og brug for begge tilbud. TAMU skal i visitationen arbejde målrettet med at blive skarp på snitfladen mellem de andre tilbud og TAMU, samt sikre netværk i kommunerne, der gør, at der er en forståelse for snitfladen i de nye kommunale ungevejledninger.

4.3 Produktivitet/enhedsomkostninger

	2020	2019	2018	2017	2016
Enhedsomkostninger pr. gennemført elevdøgn	582	574	574	571	572

Efter bestemmelserne i Finansloven opretholder TAMU 6 landsdækkende afdelinger. Forudsætningen for en effektivisering og en lavere enhedsomkostning pr. elev er, at der tilrettelægges en elevnormering, som svarer til forudsætningen for at opretholde de 6 afdelinger.

5. Årets økonomiske resultat inklusive hoved- og nøgletal

5.1 Analyse af årets resultat

Årets resultat på 153 t.kr. må anses for at være tilfredsstillende i forhold til det budgetterede resultat, som var et budgetteret underskud på 385 t.kr.

Der har i 2020 været et fald i omsætningen på 5,4 mio. kr. i forhold til 2019. Dette fald kan primært henføres til den hele- og delvise nedlukning af Danmark grundet Covid-19. Det har påvirket indtjeningen på specielt kantine- og turismeområderne, hvor restriktioner har medført nedlukning i længere perioder over året. Derudover har de øvrige kundegrupper udvist forsigtighed i forhold til bestilling af varer og ydelser.

Omkostningerne er holdt stabile i forhold til omsætningen og der har været en løbende og stram styring på alle udgifter.

Vi har bevidst gennemført store besparelser på øvrige udgifter samt personalelønninger, for at sikre at vi kunne komme ud af året med et acceptabelt resultat, trods den manglende omsætning.

5.2 Kapitalberedskab

TAMU's kapitalberedskab består pr. 31. december 2020 af indestående i Danske Bank på 49,5 mio. kr. mod 32,7 mio. kr. pr. 31. december 2019. Kapitalberedskabet er tilfredsstillende og kan dække den daglige drift.

5.3 Afdelingerne

Generelt er der gennem hele året arbejdet med at få udnyttet Finanslovsbevillingen til højst mulig aktivitet i de seks afdelinger.

Der er arbejdet med sammenhængen mellem drift, uddannelse og pædagogik, hvorfor afdelingsledelsen er delt mellem en afdelingsleder, der har pædagogisk og uddannelsesmæssigt ansvar for hver afdeling, og en driftsleder til at varetage de driftsmæssige udfordringer.

Afdelingerne har indgået i ledelsesudviklingen med henblik på at få delegeret beslutningskompetence til den enkelte medarbejder. Der er lavet et lokalt ledelsesteam, med en afdelings- og en driftsleder, som har ansvaret for to afdelinger (Storkøbenhavn/Vordingborg, Vitskøl/Aalborg og Aarhus/Odense). Som beskrevet i den generelle beretning på side 10, så er der særlige forhold omkring Aarhus/Odense, der har krævet en forstærket indsats.

5.4 Efteruddannelse i konsekvenspædagogik, medarbejder praktik, faglig opdatering og den videre udvikling af konsekvenspædagogikken

TAMU har indgået en aftale med Københavns Professionshøjskole om efteruddannelse på akademisk niveau. Det er en grunduddannelse for personer som skal arbejde med praksislæring. Uddannelsen består af tre moduler, og kommer omkring konsekvenspædagogikkens menneske- og samfundssyn, didaktik, undervisningslærer, almen pædagogik og vejledning. TAMU forestår selv dele af undervisningen. Oprindeligt var det tanken at alene nye medarbejdere skulle igennem dette forløb, men efter drøftelser på SU-møder er det besluttet at alle medarbejdere der arbejder med eleverne som faglærere eller koordinatore skal gennemføre alle tre moduler. TAMU fik en bevilling fra COK til kompetenceudvikling af alle ansattes didaktiske opkvalificering, dette projekt er blevet evalueret og afrapporteret i 2020.

TAMU arbejder sideløbende videre med ”Konsekvenspædagogik der virker”, ”Konsekvenspædagogiske Metoder”, ”Konsekvenspædagogisk vejledning og ledelse”, samt flere pædagogiske temadage både internt og eksternt.

I 2021 vil der blive afsat elev-fri-dage hvor medarbejderne skal i praktik i virksomheder, der arbejder inden for deres brancheområder. Dette skal styrke medarbejdernes forståelse for arbejdsmarkedets forandring og de krav, som TAMU’s elever skal kunne honorere ved ansættelse.

5.5 Ledelsen af TAMU

TAMU er langt inde i det igangsatte generationsskifte og på såvel chef- som afdelingslederplan er der ansatte som er rekrutteret udefra og dermed er der sket en åbning i ledelseskulturen i TAMU. Det afgørende, også i 2020, har været at få denne styrkelse af ledelsen til at komme TAMU’s organisation til gode, så der kan drages erfaringer lokalt og få fastholdt det landsdækkende system. Ifølge afreporteringen fra det interne tilsyn, er TAMU på rette vej når det gælder om at få givet medejerskab og handlemuligheder til alle TAMU’s medarbejdere i deres daglige arbejde. Vi er tættere på den rigtige model for en professionel og overordnet ledelse, der kan sætte retning sammen med Sekretariat og medarbejdergruppen. Derfor fortsættes det igangsatte ledelsesudviklingsforløb med understøtning af et ledelses-tilsyn i 2021. Et tilsyn, der skal bruges til at lære og blive bedre til det som TAMU drejer sig om.

5.6 Synliggørelse af TAMU

Facebook og sociale medier: TAMU har konstant gennem året brugt Facebook og Nyhedsbreve til at give kommende elever og henvissende myndigheder et klart billede af formålet med at være i TAMU. Der er flere gange månedlig blevet publiceret historier om nuværende elevers deltagelse i uddannelsesopgaver, udslusning, samt tidligere elevers jobsituation og udvikling siden TAMU.

Der er blevet udviklet nyt materiale til brug i rekrutteringen af flere kostskoleelever, samt elever til naturbrugsområdet især på Sjælland.

Der er endeligt sat et arbejde i gang omkring lancering af ny hjemmeside for TAMU.

5.7 Personaleforbrug

TAMU har i 2020 haft 93,8 årsværk, 116 medarbejdere har været ansat, inkl. vikarer og timeansatte, hvor situationen i 2019 var et medarbejderforbrug på 95,8 årsværk og 127 ansatte. I de 93,8 årsværk er inkluderet 3,9 årsværk som er ansat i flex- og skånejob. TAMU har, som følge af 3 partsaftalen, oprettet en elevstilling indenfor kontorområdet, eleven har været ansat i Sekretariatet og er uddannet pr. 1. oktober 2020.

Ved årsskiftet er der i TAMU ansat 101 medarbejdere fordelt på 89 fuldtidsmedarbejdere, 3 deltidsmedarbejdere og 9 personer i flexjob.

5.8 Kompetenceudvikling

Den store prioritering har også i 2020 har været at samarbejde med Københavns Professionshøjskole om at uddanne TAMU's nye medarbejdere. Der har været afholdt to hold i 2020 med deltagelse af både erfarne og nye medarbejdere.

Grundet Covid-19 har TAMU deltaget i meget få samlinger og eksterne konference. Vi havde atter i 2020 fået del i Nord + midler, så endnu flere medarbejdere kan få lov til at blive inspireret af andres praksis. Desværre skulle praktikken finde sted i marts, april og maj måned, hvilket gjorde den aldrig blev gennemført. TAMU har deltaget i EFS-projektet From School To Work, der skulle have været evalueret i slutningen af marts. Endvidere skulle TAMU have udvekslet medarbejdere med et tysk projekt, også dette er sat på standby til verden atter er åben.

5.9 Særlige risici

Generelle risici

TAMU's væsentligste driftsrisici kan beskrives som:

- **Antal gennemførte elevdøgn**
Såfremt TAMU ikke gennemfører de på finansloven anførte elevdøgn, reduceres bevillingen med det mindre antal gennemførte elevdøgn ganget den gennemsnitlige nettodriftsomkostning pr. elevdøgn. TAMU får omvendt ikke forøget sin bevilling, såfremt der gennemføres flere elevdøgn end anført på finansloven.
- **Tilstrækkelige produktioner til at gennemføre uddannelse og omsætning**
Forudsætningen for at gennemføre uddannelser i TAMU er, at der foreligger arbejdsmarkedslignende produktioner i tilstrækkeligt omfang. Et fortsat arbejde med professionaliseringen af salget er afgørende for såvel økonomi som uddannelse.
- **Styring af produktionsomkostninger**
Da salg af varer og tjenesteydelser sker på markedsmæssige vilkår, er det afgørende, at TAMU formår at styre de tilhørende produktionsomkostninger, så der ikke opstår underskud i forbindelse med produktionerne.
- **Sikring af at TAMU rammer den præcise målgruppe**
Det er afgørende, at TAMU ikke har målgruppen til fælles med andre tilbud til gruppen af unge. Der er derfor lavet en visitationsmodel, der skal sikre en højere gennemsnitsalder og sikre at godtgørelsen bruges til uddannelsesbetingede tiltag, f.eks. kørekort, gældsafvikling, opsparing osv. Da taxameteret udgør 75% af TAMU's indtægtsgrundlag, er dette et område for det interne tilsyn og Deloitte's revision.

5.10 Hoved- og nøgletal

Set over en 5-årig periode kan skolens udvikling beskrives ved en række hoved- og nøgletal.

Hovedtal	2020	2019	2018	2017	2016
Resultatopgørelse					
Omsætning i alt	90.067.584	95.861.990	94.389.626	93.571.287	93.918.898
Heraf statstilskud	71.355.373	70.397.750	70.358.477	69.938.626	70.210.571
Omkostninger	89.707.721	95.421.153	93.617.615	93.499.231	95.661.810
Resultat før finansielle og ekstraordinære poster	359.863	440.837	772.012	72.056	-1.742.912
Finansielle poster	-207.067	-276.942	-643.019	-354.707	-355.991
Resultat før ekstraordinære poster	152.796	163.895	128.993	-282.651	-2.098.903
Ekstraordinære poster	0	0	0	0	37.739.962
Årets resultat	152.796	163.895	128.993	-282.651	35.641.059
Balance					
Anlægsaktiver	19.277.116	18.276.421	18.799.381	19.101.647	19.487.386
Omsætningsaktiver	59.993.457	50.444.332	67.371.779	64.399.596	92.160.979
Balancesum	79.270.574	68.720.754	86.171.160	83.501.243	111.648.365
Egenkapital	44.747.708	44.594.912	44.431.017	44.302.024	44.584.675
Langfristede gældsforpligtelser	0	0	10.683.449	11.057.904	11.653.421
Kortfristede gældsforpligtelser	34.522.866	24.125.842	31.056.693	28.141.316	55.410.269
Pengestrømsopgørelse					
Driftsaktivitet	18.583.338	8.797.165	-10.982.631	-29.704.637	58.040.054
Investeringsaktivitet	-1.835.706	-497.829	-460.635	-446.914	-121.223
Finansieringsaktivitet	0	-11.302.558	-365.254	-586.454	-3.919.160
Pengestrøm, netto	16.747.632	-3.003.222	-11.808.521	-30.738.005	53.999.671
Likvider primo	32.738.459	35.741.681	47.550.201	78.288.206	24.288.535
Likvider ultimo	49.486.091	32.738.459	35.741.681	47.550.201	78.288.206
Samlet likviditet til rådighed ultimo	49.486.091	32.738.459	35.741.681	47.550.201	78.288.206
Overskudsgrad	0,4	0,4	0,8	-0,1	-2,2
Likviditetsgrad	173,8	209,1	216,9	228,8	166,3
Soliditetsgrad	56,4	64,3	51,6	53,1	39,9

Nøgletallene er udarbejdet i overensstemmelse med bekendtgørelse om regnskab for institutioner for erhvervsrettet uddannelse. Der henvises i øvrigt til definitioner i afsnittet om regnskabspraksis.

	2020	2019	2018	2017	2016
Årselever					
Årselever eksklusive kostelever	270,0	270,0	270,1	269,9	270,3
Årselever, som samtidig bor på kostafdeling	270,0	270,0	270,0	270,0	270,2
Årselever i alt	540,0	540,0	540,1	539,9	540,5
Aktivitetsudvikling i procent	0,0	0,0	0,0	-0,1	0,0
Årsværk					
Antal årsværk inkl. ansatte på sociale vilkår	93,8	95,6	99,7	99,6	99,5
Andel i procent ansat på sociale vilkår	4,1	3,3	3,3	4,0	3,7
Ledelse og administration pr. 100 årselever	2,8	3,0	3,3	3,3	3,1
Øvrige årsværk pr. 100 årselever	3,0	3,3	3,2	2,9	3,3
Lønomkostninger					
Lønomkostninger undervisningens gennemførelse pr. 100 årselever	5.935.205	5.711.724	5.922.951	6.049.633	5.582.875
Lønomkostninger øvrige pr. 100 årselever	3.302.496	3.475.892	3.326.935	3.210.816	3.090.194
Lønomkostninger i alt pr. 100 årselever	9.237.701	9.187.616	9.249.886	9.260.449	8.673.069
Lønomkostninger i pct. af omsætningen	55,4	51,8	52,9	53,4	49,9
Nøgletal til understøttelse af god økonomistyring					
Aktivitetsstyring					
Årsværk pr. 100 årselever	17,4	17,7	18,5	18,5	18,4
Undervisningsårsværk pr. 100 årselever	11,6	11,3	12,0	12,3	12,0
Kapacitetsstyring					
Kvadratmeter pr. årselev	53,4	53,4	53,4	53,4	53,3
Bygningsudgifter/huslejudgifter pr. kvm.	592	624	631	619	571
Forsyningsomkostninger pr. kvm.	108	116	121	116	119
Finansieringsstyring					
Finansieringsgrad	0,0	0,0	56,8	57,9	59,8

- 1) Derudover hører hele TAMU's målgruppe under § 2 punkt 9 og 10 i BEK nr. 544 af 26. juni 2002 om sociale klausuler som betingelse for modtagelse af statstilskud på selvejende institutioner.
- 2) Posten "ledelse og administration" inkluderer pædagogisk administrativt arbejde, herunder visitationer, som ikke kan henføres til uddannelse.

5.11 Usikkerhed om fortsat drift (going concern)

Der er ikke indikationer på potentielle ”going concern” problemer i TAMU.

5.12 Usikkerhed ved indregning og måling

Der har ikke været usikkerhed, som har haft betydning ved årsregnskabets udarbejdelse.

5.13 Usædvanlige forhold

Der har ikke været usædvanlige forhold i 2020.

5.14 Begivenheder efter regnskabsårets afslutning

Der er ingen begivenheder efter regnskabsårets afslutning.

5.15 Forventninger til det kommende år.

TAMU har for 2021 budgetteret med et resultat der udviser et overskud på 18 t. kr., dette med udgangspunkt i følgende forventninger:

At omsætningen i de enkelte afdelinger fastholdes og der er taget følgende tiltag for at sikre dette:

- Driftslederne arbejder både for deres egen afdeling og landsdækkende for at finde de nødvendige opgaver til områderne.
- Der er etableret kontakt til landsdækkende kunder, så flere afdelinger arbejder for samme kunde og dette arbejde skal udbygges til flere kunder.
- Der udføres en ugentlig opfølgning af omsætningen i form af fakturering og opdatering af ordreoversigt.

At budgetteret DG overholdes og at øvrige udgifter holdes i ro. Dette sikres efter følgende procedure:

- Stram styring ved indkøb af småanskaffelser, ved drøftelse af indkøb over 5 t. kr.
- Månedsvist periodisering af råvarer, så DG kan følges og vurderes.
- Indhentning af flere tilbud ved større indkøb og investeringer, for at sikre indkøb til laveste pris.
- Indgåelse af indkøbsaftaler på indkøb af bl.a. rengøringsmidler og råvarer til kantinen.
- Månedsvist opfølgning på de enkelte afdelinger, hvor Kontorfuldmægtig, Driftsleder, Økonomichef og Driftschef deltager.

Årets resultat kommer til at blive påvirket af nødlovgivningen vedrørende Corona/Covid-19, hvor meget og hvordan kan der ikke siges noget om på nuværende tidspunkt, men det er klart, at TAMU som er afhængig af salg- og ydelser for cirka 20% af taxameteret er sårbar overfor at driften nedsættes i kortere eller længere tid.

Internt tilsyn

Bestyrelsen har, sammen med TAMU's ledelse, udarbejdet en model for et internt tilsyn der skal sikre en høj kvalitet i både pædagogik og uddannelse. Se mere om tilsynet på side 11.

Tilsynet videreføres i 2021.

6. Målrapportering

6.1 Fuldførelsesprocent

TAMU's overordnede mål er at opnå en fastholdelse i uddannelsen så tæt på 100% som muligt, og det bliver der arbejdet meget med i alle afdelinger.

Derudover er målsætningen at have en udslusningsprocent på mellem 80 og 90% hvor eleverne udsluses primært til job, sekundært til uddannelse.

	2020	2019	2018	2017	2016	2015	2014	2013
Fastholdelse i Uddannelse	93	96	90	89	91	89	77	70
Effekt efter afsluttet uddannelse:								
- udsluses til arbejde	62	59	64	69	68	55	45	27
- udsluses til uddannelse	17	20	9	8	14	21	30	33
- udsluses til jobcenter	18	18	24	19	14	20	20	34
- udsluses til andet	3	3	3	4	4	4	5	6

6.2 TAMU-Centrenes aktivitet

Elevbelægningen udgjorde 122.612 elevdøgn (540 årselever) i 2020. I finanslovgrundlaget var anført 122.595 elevdøgn, der er således tale om en målopfyldelse på 100 procent.

Aktivitetsoplysninger for TAMU fremgår af tabellen, hvor aktiviteten er fordelt på de enkelte afdelinger:

Eleverdøgn	2020	2019	2018	2017	2016
Storkøbenhavn	17.687	18.426	19.554	17.263	14.698
Vitskøl	21.215	21.257	19.666	18.635	22.906
Aarhus	14.064	16.774	15.911	18.258	18.688
Aalborg	25.295	23.131	23.463	23.725	22.826
Odense	22.756	21.831	21.919	22.499	22.006
Vordingborg	21.595	21.177	22.102	22.197	21.574
Eleverdøgn i alt	122.612	122.596	122.615	122.577	122.698

7. Regnskab

7.1 Anvendt regnskabspraksis

Regnskabsgrundlag

Årsrapporten for TAMU er udarbejdet i overensstemmelse med de regnskabsregler og principper som fremgår af Finansministeriets bekendtgørelse nr. 116 af 19. februar 2018 om statens regnskabsvæsen (Regnskabsbekendtgørelsen), Finansministeriets Økonomisk Administrative Vejledning (www.oav.dk) og Styrelsen for Undervisning og Kvalitets paradigme for årsrapporten 2020 med tilhørende vejledning.

Årsregnskabet er aflagt efter samme regnskabspraksis som sidste år.

Årsrapporten er aflagt i danske kroner.

Generelt om indregning og måling

Aktiver indregnes i balancen, når det er sandsynligt, at fremtidige økonomiske fordele vil tilflyde TAMU, og aktivets værdi kan måles pålideligt.

Forpligtelser indregnes i balancen, når det er sandsynligt, at fremtidige økonomiske fordele vil fragå TAMU, og forpligtelsens værdi kan måles pålideligt.

Ved første indregning måles aktiver og forpligtelser til kostpris. Efterfølgende måles aktiver og forpligtelser som beskrevet for hver enkelt regnskabspost i det efterfølgende.

Visse finansielle aktiver og forpligtelser måles til amortiseret kostpris, hvorved der indregnes en konstant effektiv rente over løbetiden. Amortiseret kostpris opgøres som oprindelig kostpris med fradrag af afdrag og tillæg/fradrag af den akkumulerede afskrivning af forskellen mellem kostprisen og det nominelle beløb, der forfalder ved udløb. Herved fordeles kurstab og –gevinst over løbetiden.

Ved indregning og måling tages hensyn til forudsigelige tab og risici, der fremkommer inden årsrapporten aflægges, og som be- eller afkræfter forhold, der eksisterer på balancedagen.

Taxametertilskud indregnes som udgangspunkt i resultatopgørelsen på modtagelsestidspunktet. Bygningstaxameter og fællesudgiftstilskud indregnes dog forskudt, da disse tilskud beregnes ud fra tidligere års aktivitetsniveau. Kvar-talsvise forudbetalinger af taxametertilskud vedrørende de kommende finansår, optages i balancen som en kortfristet gældspost og indtægtsføres i det finansår tilskuddene vedrører.

TAMU er blevet tildelt et engangstilskud på 9,9 mio. kr. til at løfte kvaliteten i TAMU's målrettede tilbud til elever på kanten af både uddannelsessystemet og arbejdsmarkedet. Midlerne kan anvendes over flere år og står derfor på en konto i balancen. Der sker en årlig ompostering af de faktiske udgifter ved årets afslutning.

Øvrige indtægter indregnes i resultatopgørelsen i takt med, at de indtjenes.

Afgørelsen af, om indtægter anses som indtjent, baseret på følgende kriterier:

- Der foreligger en forpligtende salgsaftale
- Salgsprisen er fastlagt
- Levering har fundet sted inden regnskabsårets udløb og indbetalingen er modtaget, eller kan med rimelig sikkerhed forventes modtaget.

Indtægter indregnes herudfra i resultatopgørelsen i takt med, at de indtjenes, herunder indregnes værdireguleringer af finansielle aktiver og forpligtelser, der måles til dagsværdi eller amortiseret kostpris. Endvidere indregnes i resultatopgørelsen alle omkostninger, der er afholdt for at opnå årets indtjening, herunder afskrivninger, nedskrivninger og hensatte forpligtelser samt tilbageførsler som følge af ændrede regnskabsmæssige skøn af beløb, der tidligere har været indregnet i resultatopgørelsen.

Leasing

Leasingkontrakter vedrørende materielle anlægsaktiver, hvor TAMU har alle væsentlige risici og fordele forbundet med ejendomsretten (finansiel leasing), indregnes i balancen til dagsværdi af leasingaktivitet, hvis denne findes. Alternativt, og hvis denne er lavere, anvendes nutidsværdien af de fremtidige leasingydelse på anskaffelsestidspunktet. Ved beregning af nutidsværdien anvendes leasingaftalens interne rentefod som diskonteringsfaktor eller en tilnærmet værdi for denne. Finansielt leasede aktiver af- og nedskrives som TAMU's øvrige materielle anlægsaktiver.

Den kapitaliserede restleasingforpligtelse indregnes i balancen som en gældsforpligtelse, og leasingydelsens rentedel omkostningsføres løbende i resultatopgørelsen.

Alle øvrige leasingkontrakter betragtes som operationel leasing. Ydelsen i forbindelse med operativ leasing indregnes i resultatopgørelsen over leasingperioden. Leasingforpligtelsen oplyses i en note.

Omregning af fremmed valuta

Transaktioner i fremmed valuta er i årets løb omregnet til transaktionsdagens kurs. Gevinster og tab, der opstår mellem transaktionsdagens kurs og kursen på betalingsdagen, indregnes i resultatopgørelsen som en finansiel post.

Tilgodehavender, gæld og andre monetære poster i fremmed valuta, som ikke er afregnet på balancedagen, omregnes til balancedagens kurs. Forskellen mellem balancedagens kurs og transaktionsdagens kurs indregnes i resultatopgørelsen som en finansiel post.

Segmentoplysninger

I de særlige specifikationer gives resultatoplysninger på følgende segmenter:
Indtægtsdækket virksomhed – IDV

Resultatopgørelsen:**Omsætning**

Omsætning indregnes i resultatopgørelsen såfremt de generelle kriterier er opfyldt, herunder at levering og risiko-overgang har fundet sted inden regnskabsårets udgang, og beløbet kan opgøres pålideligt samt forventes modtaget. Der foretages fuld periodisering af tilskud, jævnfør dog afsnittet "Generelt om indregning og måling".

Omkostninger

Omkostninger omfatter de omkostninger, der medgået til at opnå årets omsætning, herunder løn og gager, øvrige driftsomkostninger samt afskrivninger m.v. på anlægsaktiver. Omkostningerne er opdelt på områderne:

- Undervisningens gennemførelse
- Udvikling og markedsføring
- Ledelse og administration
- Bygningsdrift
- Kostafdeling

Omkostninger til undervisningens gennemførelse omfatter endvidere vareforbrug og produktionsomkostninger forbundet med salg af varer og tjenesteydelser.

Finansielle poster

Finansielle indtægter og omkostninger omfatter renter, finansielle omkostninger ved realiserede og urealiserede valutareguleringer, kursregulering på værdipapirer samt amortisering af realkreditlån.

Ekstraordinære poster

Ekstraordinære indtægter og omkostninger indeholder indtægter og omkostninger, som hidrører fra begivenheder eller transaktioner, der klart afviger fra den ordinære drift, og som ikke forventes at være af tilbagevendende karakter.

Balancen:**Immaterielle anlægsaktiver**

Edb-udviklet software til TAMU's brug omfatter omkostninger til licens og installation m.v. og måles til kostpris med fradrag af akkumulerede af- og nedskrivninger. Efter færdiggørelsen af edb-udviklet software afskrives der lineært over den vurderede økonomiske brugstid, der udgør 5 år.

Materielle anlægsaktiver

Materielle anlægsaktiver måles til kostpris med fradrag af akkumulerede af- og nedskrivninger.

Kostpris omfatter anskaffelsesprisen samt omkostninger direkte tilknyttet anskaffelsen indtil det tidspunkt, hvor aktivet er klar til at blive taget i brug. For egne fremstillede aktiver omfatter kostprisen direkte og indirekte omkostninger til lønforbrug, materialer, komponenter og underleverandører.

Renteomkostninger på lån optaget direkte til finansiering af fremstilling af materielle anlægsaktiver indregnes i kostprisen over fremstillingsperioden. Alle indirekte henførbare låneomkostninger indregnes i resultatopgørelsen.

Afskrivningsgrundlaget, som opgøres som kostpris reduceret med eventuel restværdi, fordeles lineært over aktivernes forventede brugstid, der udgør:

Bygninger erhvervet før 1. januar 2011	30 år
Bygninger erhvervet efter 1. januar 2011	50 år
Undervisningsudstyr	5-15 år
Andet udstyr og inventar	3-15 år

På bygninger anvendes en scrapværdi på max 50%

Afskrivningsperioden fastsættes individuelt dog under hensyntagen til retningslinjerne i gældende regnskabsbekendtgørelse.

Aktiver med en anskaffessum under 50.000 kr. ekskl. moms omkostningsføres i anskaffelsesåret.

Tab ved salg af materielle anlægsaktiver indregnes i resultatopgørelsen under de enkelte omkostningsgrupper.

Gevinst ved salg af anlægsaktiver indregnes i resultatopgørelsen under andre indtægter.

Finansielle anlægsaktiver

Værdipapirer måles til kursværdien på balancedagen.

Nedskrivning af anlægsaktiver

Den regnskabsmæssige værdi af materielle anlægsaktiver gennemgås årligt for at afgøre, om der er indikationer af værdiforringelse ud over det, som udtrykkes ved afskrivning. Hvis dette er tilfældet, foretages nedskrivning til den lavere genindvindingsværdi. Genindvindingsværdien for aktiver opgøres som den højeste værdi af nettosalgsprisen og kapitalværdien. Såfremt det ikke er muligt at fastsætte genindvindingsværdien for det enkelte aktiv, vurderes nedskrivningsbehovet for den mindste gruppe af aktiver, hvor det er muligt at opgøre genindvindingsværdien.

Varebeholdninger

Varebeholdninger måles til kostpris efter fifo metoden. Er nettorealisationsværdien lavere end kostprisen, nedskrives til denne lavere værdi. Kostpris for handelsvarer samt råvarer og hjælpematerialer omfatter købspris med tillæg af hjemtagelsesomkostninger. Kostpris for fremstillede færdigvarer samt varer under fremstilling omfatter kostpris for råvarer, hjælpematerialer samt direkte løn.

Nettorealisationsværdien for varebeholdninger opgøres som salgssum med fradrag af færdiggørelsesomkostninger og omkostninger, der afholdes for at effektuere salget, og fastsættes under hensyntagen til omsættelighed, ukurans og udvikling i forventet salgspris.

Husdyrbesætninger måles til gældende normalhandelsværdier ifølge SKAT.

Tilgodehavender

Tilgodehavender måles i balancen til amortiseret kostpris eller en lavere nettorealisationsværdi, hvilket her svarer til pålydende værdi med fradrag af nedskrivning til imødegåelse af tab.

Nedskrivninger til tab opgøres på grundlag af en individuel vurdering af de enkelte tilgodehavender samt for tilgodehavender fra salg tillige med en generel nedskrivning baseret på TAMU's erfaringer fra tidligere år.

Periodeafgrænsningsposter

Periodeafgrænsningsposter opført som aktiver omfatter afholdte omkostninger vedrørende efterfølgende regnskabsår.

Finansielle gældsforpligtelser

For fastforrentede lån, som realkreditlån og løn hos kreditinstitutter indregnes ved lånoptagelse med det modtagne provenu med fradrag af afholdte transaktionsomkostninger. I efterfølgende perioder måles lånene til amortiseret kostpris svarende til den kapitaliserede værdi ved anvendelse af den effektive rente, således at forskellen mellem provenuet og den nominelle værdi (kurstab) indregnes i resultatopgørelsen over låneperioden.

Øvrige gældsforpligtelser måles til amortiseret kostpris, der i al væsentlighed svarer til nominal værdi.

Periodeafgrænsningsposter

Periodeafgrænsningsposter indregnet under forpligtelser omfatter modtagne indtægter til resultatføring i efterfølgende regnskabsår, samt engangstilskud på 9,9 mio. kr. fratrukket faktiske afholdte udgifter.

Pengestrømsopgørelse

Pengestrømsopgørelsen for TAMU's pengestrømme for året opdelt drifts-, investerings- og finansieringsaktivitet, årets forskydning i likvider samt TAMU's likvider ved årets begyndelse og slutning.

Pengestrømme fra driftsaktiviteter

Pengestrømme fra driftsaktiviteter opgøres som resultatet reguleret for ikke kontante resultatposter som af- og nedskrivninger, hensættelser samt ændring i driftskapitalen, rente ind- og udbetalinger samt betalinger vedrørende ekstraordinære poster. Driftskapitalen omfatter omsætningsaktiver minus kortfristeret gældsforpligtelser eksklusiv de poster, der indgår i likvider.

Pengestrømme fra investeringsaktiviteter

Pengestrømme fra investeringsaktiviteter omfatter pengestrømme fra køb og salg af materielle og finansielle anlægsaktiver.

Pengestrømme fra finansieringsaktiviteter

Pengestrømme fra finansieringsaktiviteter omfatter pengestrømme fra optagelse af lån og tilbagebetaling af langfristet gældsforpligtelser.

Likvider

Likvider omfatter likvide beholdninger under omsætningsaktiver.

7.2 Resultatopgørelse 1. januar – 31. december

		2020	2019
	Note	Kr.	Kr.
Statstilskud	1	71.355.373	70.397.750
Deltagerbetaling og andre indtægter	2	7.617.981	8.934.777
Driftsindtægt fra salg af varer og tj.ydelser		11.094.230	16.529.463
Omsætning i alt		90.067.584	95.861.990
Undervisningens gennemførelse	3	-46.863.614	-50.325.754
Markedsføring	4	-3.274.530	-2.399.616
Ledelse og administration	5	-13.121.367	-13.568.799
Bygningsdrift	6	-17.990.516	-18.912.109
Kostafdeling	7	-8.457.694	-10.214.875
Omkostninger i alt		-89.707.721	-95.421.153
Resultat før finansielle poster		359.863	440.837
Finansielle omkostninger	8	-207.067	-276.942
Årets samlede resultat		152.796	163.895

7.3 Balance pr. 31. december

Aktiver	Note	2020 Kr.	2019 Kr.
Immaterielle anlægsaktiver		0	0
Immaterielle anlægsaktiver i alt	9	0	0
Grunde og bygninger		18.210.733	17.339.294
Udgifter til igangvarende byggeri		54.755	0
Undervisningsudstyr		1.066.383	937.127
Materielle anlægsaktiver i alt	9	19.331.871	18.276.421
Anlægsaktiver i alt		19.331.871	18.276.421
Råvarer		376.096	359.602
Varer under fremstilling		315.354	422.778
Færdigvarer		2.229.531	2.735.867
Besætning		1.043.020	1.155.080
Varebeholdninger i alt		3.964.001	4.673.327
Tilgodehavende fra salg og tjenesteydelser		3.966.602	4.490.531
Mellemregning med Børne- og Undervisningsministeriet	13	2.101.598	0
Andre tilgodehavender	11	0	6.570.764
Periodeafgrænsningsposter		420.411	1.971.253
Tilgodehavender i alt		6.488.611	13.032.548
Likvide beholdninger i alt		49.486.090	32.738.458
Omsætningsaktiver i alt		59.993.457	50.444.333
Aktiver i alt		79.270.573	68.720.754

Passiver	Note	2020	2019
		Kr.	Kr.
Egenkapital 31. december 2020		44.747.708	44.594.912
Egenkapital i alt	12	44.747.708	44.594.912
Forudbetalinger fra kunder		1.049.956	0
Feriepengeforpligtelse		2.621.499	7.340.541
Skyldige indefrosne feriemidler		4.688.543	0
Mellemregning med Børne- og Undervisningsministeriet	13	0	-340.798
Leverandører af varer og tjenesteydelser		2.006.440	3.665.436
Anden kortfristet gæld		1.257.755	996.091
Periodeafgrænsningspost		22.898.672	12.464.572
Kortfristede gældsforpligtelser i alt		34.522.865	24.125.842
Gældsforpligtelser i alt		34.522.865	24.125.842
Passiver i alt		79.270.573	68.720.754
Usikkerhed om fortsat drift (going concern)	I		
Usikkerhed ved indregning og måling	II		
Usædvanlige forhold	III		
Begivenheder efter regnskabsårets afslutning	IV		
Andre forpligtelser	14		
Lejeforpligtelser	14		
Leasingforpligtelser for operationelleasing	14		

7.4 Pengestrømsopgørelse

	2020 Kr.	2019 Kr.
Årets resultat	152.796	163.895
Reguleringer vedr. ikke kontante poster:		
Afskrivninger og andre ikke kontante driftsposter	835.011	1.020.788
Tab ved salg/skrotning af anlægsaktiv	0	0
Ændring i driftskapital:		
Varebeholdninger og besætning	709.326	350.371
Tilgodehavender	6.489.181	13.573.853
Kortfristet gæld	10.397.024	-6.311.742
Pengestrømme fra driftsaktivet	18.583.338	8.797.165
Køb af materielle anlægsaktiver	-1.835.706	-497.829
Pengestrømme fra investeringsaktivitet	-1.835.706	497.829
Afdrage/indfrielse, realkreditlån	0	-11.302.558
Pengestrømme fra finansierings-aktivitet	0	-11.302.558
Ændringer i likvider	16.747.632	-3.003.222
Likvider, primo	32.738.459	35.741.681
Likvider, ultimo	49.486.091	32.738.459

7.5 Noter

I Usikkerhed om fortsat drift

Der er ikke indikationer på potentielle "going concern" problemer i TAMU.

II Usikkerhed ved indregning og måling

Der har ikke været usikkerhed, som har haft betydning ved årsregnskabets udarbejdelse.

III Usædvanlige forhold

Der har ikke været usædvanlige forhold i 2020.

IV Begivenheder efter regnskabsårets afslutning

Ingen.

	2020	2019
	Kr.	Kr.
1. Statstilskud		
Undervisningstaxameter	39.959.260	39.409.200
Fællesudgiftstilskud	9.390.600	9.261.000
Bygningstaxameter	13.305.600	13.122.000
Tillægstaxameter	6.855.173	6.760.800
Grundtilskud	1.844.740	1.844.750
I alt	71.355.373	70.397.750
2. Andre indtægter		
Andre indtægter	3.329.307	3.493.272
Kostafdeling	4.288.673	5.441.505
I alt	7.617.980	8.934.777
3. Undervisningens gennemførelse		
Løn og lønafhængige omkostninger	32.050.110	30.843.310
Afskrivninger	482.989	628.434
Øvrige omkostninger	14.330.515	18.854.010
I alt	46.863.614	50.325.754
4. Markedsføring		
Løn og lønafhængige omkostninger	2.733.483	1.832.668
Afskrivninger	0	4.954
Øvrige omkostninger	541.047	561.994
I alt	3.274.530	2.399.616

	Kr.	Kr.
5. Ledelse og administration		
Løn og lønafhængige omkostninger	8.381.674	9.091.080
Afskrivninger	0	41.815
Øvrige omkostninger	4.739.693	4.435.904
I alt	13.121.367	13.568.799
6. Bygningsdrift		
Løn og lønafhængige omkostninger	575.210	579.007
Afskrivninger	352.021	345.585
Øvrige omkostninger	17.063.285	17.987.517
I alt	17.990.516	18.912.109
7. Kostafdeling		
Løn og lønafhængige omkostninger	6.143.111	7.267.061
Øvrige omkostninger	2.314.583	2.947.814
I alt	8.457.694	10.214.875
8. Finansielle omkostninger		
Renteomkostninger og andre finansielle omkostninger	207.067	276.942
I alt	207.067	276.942

9. Anlægsaktiver	Immaterielle anlægsaktiver	Grunde og bygninger	Udgift til		
			igangvæ- rende byggeri	Udstyr	Inventar
	Kr.	Kr.	Kr.	Kr.	Kr.
Kostpris primo	440.659	27.547.591	0	12.741.113	2.367.647
Tilgang i årets løb	0	1.223.460	54.755	612.246	0
Afgang i årets løb	0	0	0	-58.500	0
Kostpris ultimo	440.659	28.771.051	54.755	13.294.859	2.367.647
Akk. af- og nedskrivninger primo	-440.659	-10.208.297	0	-11.803.986	-2.367.647
Årets af- og nedskrivninger	0	-352.021	0	-482.990	0
Afgang af- og nedskrivninger	0	0	0	58.500	0
Akk. Af- og nedskrivning ultimo	-440.659	-10.560.318	0	-12.228.476	-2.367.647
Regnskabsmæssig værdi 31.12.2020	0	18.210.733	54.755	1.066.383	0

10 Offentlig ejendomsvurdering pr. 1/10-2019 af grunde og bygninger. 23.700.000 kr.
Oplysningerne er trukket hos SKAT 07.03.2021

	2020 Kr.	2019 Kr.
11. Andre tilgodehavender		
Fonden Til Vitskøl Klosters Bevarelse	0	6.570.764
I alt	0	6.570.764
12. Egenkapital		
Saldo 01.01.2020	44.594.912	44.431.017
Årets resultat	152.796	163.895
	44.747.708	44.594.912
13. Mellemlægning med Børne- og Undervisningsministeriet		
Deltagerstøtte/transport 4. kvrt.	-1.169.813	1.403.413
Skyldigt tilskud 4. kvrt.	159.519	83.790
Til gode Momskompensationsordningen	-1.091.303	-1.828.001
Tilgodehavende/skyldig	2.101.598	-340.798

14. Andre forpligtelser**Lejeforpligtelser**

TAMU har indgået følgende forpligtelser om leje af lokaler:

	Udløbs år	Årlig ydelse t. Kr.
Viborgvej 475, Ranum	1 år	2.550.000
Hørret Skovvej 23, Mårslet	1 år	2.099.672
Lindholm Brygge 8, Ålborg	2031	3.526.015
Rytterkassernen 13, Odense	2031	3.522.722
Præstegaardsvej 18, Vordingborg	1 år	2.450.438
		14.148.847

Leasingforpligtelser

Forpligtelser vedrørende operationel leasing udgør 4.038.551 kr., hvoraf 1.421.197 kr. forfalder i 2021.

7.6 Særlige specifikationer

	2020 Kr.	2019 Kr.
Personaleomkostninger		
TAMU's samlede lønudgift mv. fordeler sig således:		
Lønninger mv.	43.610.152	43.473.346
Pension	6.935.922	6.989.504
Lønrefusioner	-662.487	-849.724
	49.923.587	49.613.126
Antal ansatte (årsværk)	93,8	95,6
Andel i procent på sociale vilkår	4,1	3,5
	2020	2019
Honorar til revisorer:		
Honorar for loypligt revision	299.000	317.000

Finansielle sikringsinstrumenter

TAMU anvender ikke finansielle sikringsinstrumenter.

Salget og produktionen er en forsætning for skolens bevilling jf. finansloven for 2013 § 20.72.41

Indtægtsdækket virksomhed – IDV

	2020 Kr.	2019 Kr.	2018 Kr.	2017 Kr.
Indtægter	655.465	766.330	718.070	1.079.104
Direkte- og indirekte lønomkostninger	-541.062	-561.694	-500.301	-562.415
Andre direkte- og indirekte omkostninger	-47.394	-55.743	-20.945	-108.264
Resultat	67.009	148.893	196.824	408.425
Akkumuleret resultat (egenkapital)	1.459.504			

Det akkumulerede resultat må ikke være negativt 4 år i træk.

TAMU's IDV-aktivitet har i 2020 primært bestået i salg af afklaringsforløb til Aalborg Kommune.

Specifikation af udgifter vedr. investeringsrammen

Afholdte udgifter ekskl. Udgifter, der er omkostningsført i resultatopgørelsen

	Immaterielle anlægsaktiver	Bygninger	Udstyr	Inventar
	Kr.	Kr.	Kr.	Kr.
Nyt	0	1.223.460	442.086	0
Brugt	0	0	170.160	0
I alt	0	1.223.460	612.246	0

Specifikation over igangværende anlægsprojekter

Afholdte udgifter ekskl. Udgifter der er omkostningsført i resultatopgørelsen

Igangværende projekter	Senest forelagt	Bygge-start	Forventet afslutning	Afholdte udgifter i alt	Afholdte udgifter indeværende år	Godkendt totaludgift
101573-20-1-01	24.08.2020	Juli 2020	Juli 2021	1.278.215	1.223.460	1.500.000

It-omkostninger

	2020 Kr.	2019 Kr.
Interne personaleomkostninger til it (it-drift/-vedligehold/-udvikling)		
It- systemdrift	170.895	250.224
It- vedligehold	584.655	215.605
Udgifter til it-varer til forbrug	2.938	195.229
	758.488	661.058

PENNEO

Underskrifterne i dette dokument er juridisk bindende. Dokumentet er underskrevet via Penneo™ sikker digital underskrift. Underskrivernes identiteter er blevet registreret, og informationerne er listet herunder.

“Med min underskrift bekræfter jeg indholdet og alle datoer i dette dokument.”

Marianne Kragh

Bestyrelsesmedlem

Serienummer: PID:9208-2002-2-886374785907

IP: 94.147.xxx.xxx

2021-03-23 13:44:41Z

NEM ID 

Peter Staun Kastholm

Adm. direktør

Serienummer: PID:9208-2002-2-031213025591

IP: 188.183.xxx.xxx

2021-03-23 13:54:39Z

NEM ID 

Erik Lynge Skovgaard Jensen

Revisor

Serienummer: PID:9208-2002-2-406565352331

IP: 2.105.xxx.xxx

2021-03-23 14:42:53Z

NEM ID 

Rune Elkjær

Bestyrelsesmedlem

Serienummer: CVR:19683281-RID:80972162

IP: 152.115.xxx.xxx

2021-03-23 16:59:48Z

NEM ID 

Kristina Bendixen

Bestyrelsesmedlem

Serienummer: PID:9208-2002-2-308522357286

IP: 81.13.xxx.xxx

2021-03-23 19:16:05Z

NEM ID 

Per Chrone Jespersen

Bestyrelsesformand

Serienummer: PID:9208-2002-2-540110121397

IP: 5.186.xxx.xxx

2021-03-24 05:56:45Z

NEM ID 

Nanna Højlund

Bestyrelsesmedlem

Serienummer: PID:9208-2002-2-779583606529

IP: 212.237.xxx.xxx

2021-03-25 14:36:31Z

NEM ID 


Tonny Ottosen

Bestyrelsesmedlem

Serienummer: PID:9208-2002-2-281814628427

IP: 2.108.xxx.xxx

2021-03-25 15:04:15Z

NEM ID 

Penneo dokumentnøgle: U3E11-PLSS0-ECNEU-3TJBN-Q5KE3-KXSZV

Dette dokument er underskrevet digitalt via **Penneo.com**. Signeringsbeviserne i dokumentet er sikret og valideret ved anvendelse af den matematiske hashværdi af det originale dokument. Dokumentet er låst for ændringer og tidsstemplet med et certifikat fra en betroet tredjepart. Alle kryptografiske signeringsbeviser er indlejret i denne PDF, i tilfælde af de skal anvendes til validering i fremtiden.

Sådan kan du sikre, at dokumentet er originalt

Dette dokument er beskyttet med et Adobe CDS certifikat. Når du åbner dokumentet

i Adobe Reader, kan du se, at dokumentet er certificeret af **Penneo e-signature service** <penneo@penneo.com>. Dette er din garanti for, at indholdet af dokumentet er uændret.

Du har mulighed for at efterprøve de kryptografiske signeringsbeviser indlejret i dokumentet ved at anvende Penneos validator på følgende websted: <https://penneo.com/validate>

PENNEO

Underskrifterne i dette dokument er juridisk bindende. Dokumentet er underskrevet via Penneo™ sikker digital underskrift. Underskrivernes identiteter er blevet registereret, og informationerne er listet herunder.

"Med min underskrift bekræfter jeg indholdet og alle datoer i dette dokument."

Camilla Hutters

Bestyrelsesmedlem

Serienummer: PID:9208-2002-2-058633646853

IP: 2.108.xxx.xxx

2021-03-25 18:40:31Z

NEM ID 

Dette dokument er underskrevet digitalt via **Penneo.com**. Signeringsbeviserne i dokumentet er sikret og valideret ved anvendelse af den matematiske hashværdi af det originale dokument. Dokumentet er låst for ændringer og tidsstemplet med et certifikat fra en betroet tredjepart. Alle kryptografiske signeringsbeviser er indlejret i denne PDF, i tilfælde af de skal anvendes til validering i fremtiden.

Sådan kan du sikre, at dokumentet er originalt

Dette dokument er beskyttet med et Adobe CDS certifikat. Når du åbner dokumentet

i Adobe Reader, kan du se, at dokumentet er certificeret af **Penneo e-signature service** <penneo@penneo.com>. Dette er din garanti for, at indholdet af dokumentet er uændret.

Du har mulighed for at efterprøve de kryptografiske signeringsbeviser indlejret i dokumentet ved at anvende Penneos validator på følgende websted: <https://penneo.com/validate>