



Årsrapport

1. januar – 31. december 2019

Træningsskolens Arbejdsmarkedsuddannelse

Kalvebodvej 231, 2791 Dragør

Institutionsnummer 101573

Børne – og Undervisningsministeriet

Indhold

1. Generelle oplysninger om institutionen	3
2. Ledelsespåtegning og den uafhængige revisors revisionspåtegning.....	4
2.1 Ledelsespåtegning, ledelsens underskrifter og bestyrelsens habilitetserklæring.....	4
2.2 Den uafhængige revisors revisionspåtegning.....	5
3. Ledelsesberetning.....	8
3.1 Præsentation af institutionen.....	8
3.2 Overordnede mål.....	11
3.3 Finansiering af aktiviteterne.....	13
3.4 TAMU's Vision og mission – arbejdet på grundlag af TAMU's værdier.....	13
4. Årets faglige resultater	14
4.1 TAMU-Centrenes aktivitet.....	14
4.2 Effektivitet.....	14
4.3 Produktivitet/enhedsomkostninger.....	17
5. Årets økonomiske resultat m.v.....	17
5.1 Analyse af årets resultat... ..	17
5.2 Kapitalberedskab.....	17
5.3 Afdelingerne.....	17
5.4 Efteruddannelse i konsekvenspædagogik og den videre udvikling med pædagogikken.....	18
5.5 Ledelsen af TAMU.....	18
5.6 Synliggørelse af TAMU.....	18
5.7 Personaleforbrug	18
5.8 Kompetenceudvikling.....	19
5.9 Seniorordninger - fastholdelse og tilbagetrækning	19
5.10 Øvrige udadvendte aktiviteter.....	19
5.11 Særlige risici.....	20
5.12 Hoved- og nøgletal	21
5.13 Usikkerhed om fortsat drift (going concern)	23
5.14 Usikkerhed ved indregning og måling.....	23
5.15 Usædvanlige forhold	23
5.16 Begivenheder efter regnskabsåret afslutning	23
5.17 Forventninger til det kommende år.....	23
6. Målrapportering.....	24
6.1 Fuldførelsesprocent.....	24
6.2 TAMU-Centrenes aktivitet	24
7. Regnskab.....	25
7.1 Anvendt regnskabspraksis.....	25
7.2 Resultatopgørelse 1. januar – 31. december.....	29
7.3 Balance pr. 31. december.....	30
7.4 Pengestrømsopgørelse... ..	32
7.5 Noter.....	33
7.6 Særlige specifikationer.....	36

1. Generelle oplysninger om institutionen

Institution

Træningsskolens Arbejdsmarkedsuddannelser
Kalvebodvej 231
2791 Dragør

Telefon: 35 25 03 40
E-mail: tamu.info@tamu.dk
Hjemmeside: www.tamu.dk

CVR-nr.: 19 68 32 81
Regnskabsår: 1. januar til 31. december 2019
Hjemsted: Dragør

Bestyrelse

Per Chroné Jespersen, formand - Arbejdstagerrepræsentant fra FH
Marianne Kragh, næstformand - Arbejdsgiverrepræsentant fra DE
Nanna Højlund - Arbejdstagerrepræsentant fra FH
Tonny Ottosen - Arbejdsgiverrepræsentant fra DI
Kristina Bendixen - KL
Jørgen Torsbjerg Møller – Udpeget af bestyrelsen
Camilla Hutters – Udpeget af bestyrelsen
Rune Elkjær (Medarbejderrepræsentant)

Daglig ledelse

Peter Staun Kastholm, direktør

Institutionens formål

Træningsskolens Arbejdsmarkedsuddannelser (TAMU) er en landsdækkende uddannelse, der giver erhvervsrettede kompetencer. TAMU henhører under Børne- og Undervisningsministeriet, og uddannelserne gennemføres efter kapitel 7 i lov om arbejdsmarkedsuddannelser m.v., og ud fra de rammer og vilkår, der er fastlagt efter forhandling med Børne- og Undervisningsministeriet og som fremgår af "Hovedprincipperne for TAMU". Målgruppen er unge i alderen 18 til 30 år med særlige personlige og sociale tilpasningsvanskeligheder, som på grund af manglende social kompetence og arbejdsmæssige kvalifikationer ikke står til rådighed for arbejdsmarkedet.

Bank

Danske Bank, Holbergsgade 2, 1057 København K.

Revision

Deloitte Statsautoriseret Revisionspartnerselskab, Weidekampsgade 6, 2300 København
CVR-nr.: 33963556
Telefon: +45 36 10 20 30
E-mail: koebenhavn@deloitte.dk

2. Ledespåtegning og den uafhængige revisors revisionspåtegning

2.1 Ledespåtegning, ledelsens underskrifter og bestyrelsens habilitetserklæring

Bestyrelse og direktion har dags dato behandlet og godkendt årsrapporten for regnskabsåret 2019 for Træningsskolens Arbejdsmarkedsuddannelse.

Årsrapporten er udarbejdet i overensstemmelse med lov om statens regnskab m.v. samt bekendtgørelse nr. 116 af 19. februar 2018 om statens regnskabsvæsen mv. I henhold til § 39, stk. 4 i regnskabsbekendtgørelsen tilkendegives det hermed:

At årsrapporten er rigtig, dvs. at årsrapporten ikke indeholder væsentlige fejlinformationer eller udeladelser, herunder at målostillingen og målrapporteringen i årsrapporten er fyldestgørende.

At de dispositioner, som er omfattet af regnskabsaflæggelsen, er i overensstemmelse med meddelte bevillinger, love og andre forskrifter samt med indgåede aftaler og sædvanlig praksis.

At der er etableret forretningsgange, der sikrer en økonomisk hensigtsmæssig forvaltning af de midler og ved driften af de institutioner, der er omfattet af årsrapporten.

Dragør, den 01.04.2020

Daglig ledelse:

Peter Staun Kastholm
Direktør

Endvidere erklærer bestyrelsen på tro og love, at opfylde habilitetskravene i § 5, stk. 7 og 8 i lov om institutioner for erhvervsrettede uddannelser.

Dragør, den 01.04.2020

Bestyrelse:

<hr/> <p>Per Chroné Jespersen Formand</p>	<hr/> <p>Marianne Kragh Næstformand</p>	<hr/> <p>Nanna Højlund</p>	<hr/> <p>Tonny Ottosen</p>
<hr/> <p>Kristina Bendixen</p>	<hr/> <p>Jørgen Torsbjerg Møller</p>	<hr/> <p>Rune Elkjær</p>	<hr/> <p>Camilla Hutter</p>

2.2 Den uafhængige revisors revisionspåtegning

Til bestyrelsen for Træningsskolens Arbejdsmarkedsuddannelse

Revisionspåtegning på årsregnskabet

Konklusion

Vi har revideret årsregnskabet for Træningsskolens Arbejdsmarkedsuddannelse for regnskabsåret 1. januar - 31. december 2019, der omfatter anvendt regnskabspraksis, resultatopgørelse, balance, pengestrømsopgørelse, noter og særlige specifikationer. Årsregnskabet udarbejdes efter Børne- og Undervisningsministeriets regnskabsparadigme og vejledning for 2019, lov om statens regnskabsvæsen m.v. samt bekendtgørelse nr. 116 af 19. februar 2018 om statens regnskabsvæsen m.v. (statens regnskabsregler).

Det er vores opfattelse, at årsregnskabet i alle væsentlige henseender er rigtigt, dvs. udarbejdet i overensstemmelse med statens regnskabsregler.

Grundlag for konklusion

Vi har udført vores revision i overensstemmelse med internationale standarder om revision og de yderligere krav, der er gældende i Danmark, samt standarderne for offentlig revision, idet revisionen udføres på grundlag af bestemmelserne i Børne- og Undervisningsministeriets bekendtgørelse nr. 956 af 6. juli 2017 om revision og tilskudskontrol m.m. ved institutioner for erhvervsrettet uddannelse, almengymnasiale uddannelser og almen voksenuddannelse m.v. Vores ansvar ifølge disse standarder og krav er nærmere beskrevet i revisionspåtegningens afsnit "Revisors ansvar for revisionen af årsregnskabet". Vi er uafhængige af Træningsskolens Arbejdsmarkedsuddannelse i overensstemmelse med internationale etiske regler for revisorer (IESBA's etiske regler) og de yderligere krav, der er gældende i Danmark, ligesom vi har opfyldt vores øvrige etiske forpligtelser i henhold til disse regler og krav. Det er vores opfattelse, at det opnåede revisionsbevis er tilstrækkeligt og egnet som grundlag for vores konklusion.

Ledelsens ansvar for årsregnskabet

Ledelsen har ansvaret for udarbejdelsen af et årsregnskab, der i alle væsentlige henseender er rigtigt, dvs. udarbejdet i overensstemmelse med statens regnskabsregler. Ledelsen har endvidere ansvaret for den interne kontrol, som ledelsen anser for nødvendig for at udarbejde et årsregnskab uden væsentlig fejlinformation, uanset om denne skyldes besvigelser eller fejl.

Ved udarbejdelsen af årsregnskabet er ledelsen ansvarlig for at vurdere Træningsskolens Arbejdsmarkedsuddannelse evne til at fortsætte driften; at oplyse om forhold vedrørende fortsat drift, hvor dette er relevant; samt at udarbejde årsregnskabet på grundlag af regnskabsprincippet om fortsat drift, medmindre ledelsen enten har til hensigt at likvidere Træningsskolens Arbejdsmarkedsuddannelse, indstille driften eller ikke har andet realistisk alternativ end at gøre dette.

Revisors ansvar for revisionen af årsregnskabet

Vores mål er at opnå høj grad af sikkerhed for, om årsregnskabet som helhed er uden væsentlig fejlinformation, uanset om denne skyldes besvigelser eller fejl, og at afgive en revisionspåtegning med en konklusion. Høj grad af sikkerhed er et højt niveau af sikkerhed, men er ikke en garanti for, at en revision, der udføres i overensstemmelse med internationale standarder om revision og de yderligere krav, der er gældende i Danmark, samt standarderne for offentlig revision, jf. Børne- og Undervisningsministeriets bekendtgørelse nr. 956 af 6. juli 2017

om revision og tilskudskontrol m.m. ved institutioner for erhvervsrettet uddannelse, almengymnasiale uddannelser og almen voksenuddannelse m.v., altid vil afdække væsentlig fejlinformation, når sådan findes. Fejlinformationer kan opstå som følge af besvigelser eller fejl og kan betragtes som væsentlige, hvis det med rimelighed kan forventes, at de enkeltvis eller samlet har indflydelse på de økonomiske beslutninger, som regnskabsbrugerne træffer på grundlag af årsregnskabet.

Som led i en revision, der udføres i overensstemmelse med internationale standarder om revision og de yderligere krav, der er gældende i Danmark, samt standarderne for offentlig revision, jf. Børne- og Undervisningsministeriets bekendtgørelse nr. 956 af 6. juli 2017 om revision og tilskudskontrol m.m. ved institutioner for erhvervsrettet uddannelse, almengymnasiale uddannelser og almen voksenuddannelse m.v., foretager vi faglige vurderinger og opretholder professionel skepsis under revisionen. Herudover:

- Identificerer og vurderer vi risikoen for væsentlig fejlinformation i årsregnskabet, uanset om denne skyldes besvigelser eller fejl, udformer og udfører revisionshandlingerne som reaktion på disse risici samt opnår revisionsbevis, der er tilstrækkeligt og egnet til at danne grundlag for vores konklusion. Risikoen for ikke at opdage væsentlig fejlinformation forårsaget af besvigelser er højere end ved væsentlig fejlinformation forårsaget af fejl, idet besvigelser kan omfatte sammensværgelser, dokumentfalsk, bevidste udeladelser, vildledning eller tilsidesættelse af intern kontrol.
- Opnår vi forståelse af den interne kontrol med relevans for revisionen for at kunne udforme revisionshandlingerne, der er passende efter omstændighederne, men ikke for at kunne udtrykke en konklusion om effektiviteten af Træningsskolens Arbejdsmarkedsuddannelses interne kontrol.
- Tager vi stilling til, om den regnskabspraksis, som er anvendt af ledelsen, er passende, samt om de regnskabsmæssige skøn og tilknyttede oplysninger, som ledelsen har udarbejdet, er rimelige.
- Konkluderer vi, om ledelsens udarbejdelse af årsregnskabet på grundlag af regnskabsprincippet om fortsat drift er passende, samt om der på grundlag af det opnåede revisionsbevis er væsentlig usikkerhed forbundet med begivenheder eller forhold, der kan skabe betydelig tvivl om Træningsskolens Arbejdsmarkedsuddannelses evne til at fortsætte driften. Hvis vi konkluderer, at der er en væsentlig usikkerhed, skal vi i vores revisionspåtegning gøre opmærksom på oplysninger herom i årsregnskabet eller, hvis sådanne oplysninger ikke er tilstrækkelige, modificere vores konklusion. Vores konklusioner er baseret på det revisionsbevis, der er opnået frem til datoen for vores revisionspåtegning. Fremtidige begivenheder eller forhold kan dog medføre, at Træningsskolens Arbejdsmarkedsuddannelse ikke længere kan fortsætte driften.

Vi kommunikerer med den øverste ledelse om blandt andet det planlagte omfang og den tidsmæssige placering af revisionen samt betydelige revisionsmæssige observationer, herunder eventuelle betydelige mangler i intern kontrol, som vi identificerer under revisionen.

Udtalelse om ledelsesberetningen

Ledelsesberetningen omfatter ligeledes målrapporteringen.

Ledelsen er ansvarlig for ledelsesberetningen og målrapporteringen.

Vores konklusion om årsregnskabet omfatter ikke ledelsesberetningen og målrapporteringen, og vi udtrykker ingen form for konklusion med sikkerhed om ledelsesberetningen og målrapporteringen.

I tilknytning til vores revision af årsregnskabet er det vores ansvar at læse ledelsesberetningen og målrapporteringen og i den forbindelse overveje, om ledelsesberetningen og målrapporteringen er væsentligt inkonsistente med årsregnskabet eller vores viden opnået ved revisionen eller på anden måde synes at indeholde væsentlig fejlinformation.

Vores ansvar er derudover at overveje, om ledelsesberetningen indeholder krævede oplysninger i henhold til statens regnskabsregler.

Baseret på det udførte arbejde er det vores opfattelse, at ledelsesberetningen og målrapporteringen er i overensstemmelse med årsregnskabet og er udarbejdet i overensstemmelse med kravene i statens regnskabsregler. Vi har ikke fundet væsentlig fejlinformation i ledelsesberetningen og målrapporteringen.

Erklæring i henhold til anden lovgivning og øvrig regulering

Udtalelse om juridisk-kritisk revision og forvaltningsrevision

Ledelsen er ansvarlig for, at de dispositioner, der er omfattet af regnskabsaflæggelsen, er i overensstemmelse med meddelte bevillinger, love og andre forskrifter samt med indgåede aftaler og sædvanlig praksis. Ledelsen er også ansvarlig for, at der er taget skyldige økonomiske hensyn ved forvaltningen af de midler og driften af de aktiviteter, der er omfattet af årsregnskabet. Ledelsen har i den forbindelse ansvar for at etablere systemer og processer, der understøtter sparsommelighed, produktivitet og effektivitet.

I tilknytning til vores revision af årsregnskabet er det vores ansvar at gennemføre juridisk-kritisk revision og forvaltningsrevision af udvalgte emner i overensstemmelse med standarderne for offentlig revision. I vores juridisk-kritiske revision efterprøver vi med høj grad af sikkerhed for de udvalgte emner, om de undersøgte dispositioner, der er omfattet af regnskabsaflæggelsen, er i overensstemmelse med de relevante bestemmelser i bevillinger, love og andre forskrifter samt indgåede aftaler og sædvanlig praksis. I vores forvaltningsrevision vurderer vi med høj grad af sikkerhed, om de undersøgte systemer, processer eller dispositioner understøtter skyldige økonomiske hensyn ved forvaltningen af de midler og driften af de aktiviteter, der er omfattet af årsregnskabet.

Hvis vi på grundlag af det udførte arbejde konkluderer, at der er anledning til væsentlige kritiske bemærkninger, skal vi rapportere herom i denne udtalelse.

Vi har ingen væsentlige kritiske bemærkninger at rapportere i den forbindelse.

København, d. 01.04.2020

Deloitte

Statsautoriseret Revisionspartnerselskab

CVR-nr. 33 96 35 56

Erik Lyng Skovgaard Jensen

statsautoriseret revisor

MNE-nr. mne10089

3. Ledelsesberetning

3.1 Præsentation af institutionen

Træningsskolens Arbejdsmarkedsuddannelser (TAMU) er en landsdækkende uddannelse, der giver erhvervsrettede kompetencer. TAMU henhører under Børne- og Undervisningsministeriet, uddannelserne gennemføres i medfør af kapitel 7 i Lov om Arbejdsmarkedsuddannelser mv., og ud fra de rammer og vilkår, der er fastlagt efter forhandling med Børne- og Undervisningsministeriet. Målgruppen er unge i alderen 18 til 30 år med særlige personlige og sociale tilpasningsvanskeligheder, der ikke umiddelbart kan gennemføre en erhvervs- eller arbejdsmarkedsuddannelse i henhold til anden lovgivning.

TAMU's formål og mål er fastlagt som en selvstændig arbejdsmarkedsuddannelse i "Hovedprincipper for TAMU" (2019), der er godkendt af Rådet for Voksen- og efteruddannelse (VEU-rådet). Endvidere er rammer og vilkår fastlagt i bekendtgørelse nr. 1133 af 15. december 2003 om Træningsskolen.

I "Hovedprincipper for TAMU" er det fastlagt, at TAMU er organiseret som en institution med 6 afdelinger, der er geografisk fordelt med aktiviteter i 3 afdelinger i Jylland, 1 afdeling på Fyn, 1 afdeling i det Storkøbenhavnske område og 1 i det Sydsjællandske. Det overordnede ansvar for uddannelsesindsatsen varetages af Direktøren gennem et Sekretariat, som har ansvaret for tilrettelæggelsen af driften i afdelingerne.

Det fremgår også af bekendtgørelsen og hovedprincipperne, at TAMU skal være en særlig tilrettelagt joborienteret uddannelse, der gennemføres med hovedvægt på praktisk læring under arbejdspladslignende vilkår med udgangspunkt i opgaveløsning i form af produktion og afsætning af varer og tjenesteydelser på markedsbetingede vilkår. Uddannelserne kan gennemføres på 20 (Delbevis) eller 30 uger á 37 timer pr. uge, alt efter om eleven gennemfører brancheforløb 1 alene eller også brancheforløb 2, og med mulighed for efterfølgende 4 uger til arbejdssøgning eller igangsættelse af videre uddannelsesforløb i det ordinære uddannelsessystem. Der er løbende optag på uddannelserne, hvis overordnede formål er:

- 1 At fremme deltagernes muligheder for at opnå beskæftigelse gennem et kompetencegivende og joborienteret uddannelsesforløb.
- 2 At sikre den enkelte en fast tilknytning til arbejdsmarkedet gennem en pædagogik, hvor der lægges vægt på udviklingen af en faglig- og social handlingskompetence.
- 3 At sikre den enkelte mulighed for en videre uddannelse gennem et uddannelsesforløb, hvor der lægges vægt på en forståelse for nødvendigheden af at opnå sociale kompetencer og jobmæssige kvalifikationer.

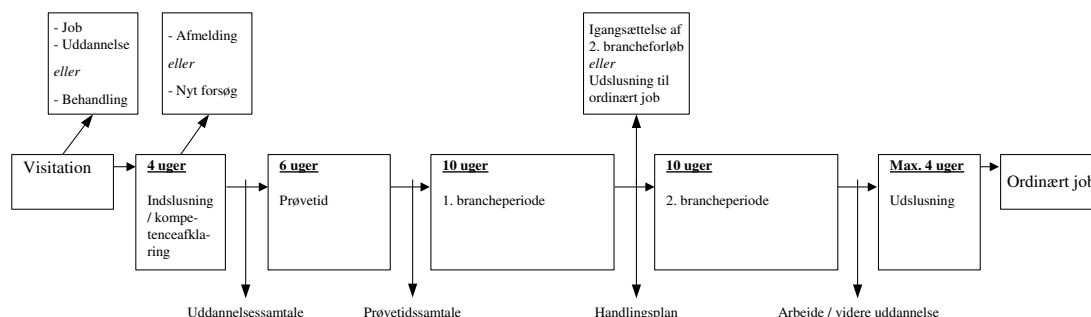
Af "Hovedprincipper for TAMU" fremgår det, at et uddannelsesforløb enten kan have en varighed på 20 eller 30 uger, fordelt med en kompetenceafklaring på 4 uger, prøvetid på 6 uger inden for valgte uddannelsesområde og 1. brancheforløb på 10 uger, med mulighed for yderligere 10 uger i form af brancheforløb 2. Beslutningen om, hvorvidt uddannelsesforløbet skal have en varighed på 20 eller 30 uger, træffes i forbindelse med den handlingsplan, der udarbejdes sammen med den enkelte elev. Der er mulighed for at forlænge begge forløb med op til fire uger i form af udslusning til job eller videre uddannelse. Efter endt uddannelse udstedes der et uddannelsesbevis, som beskriver de kompetencer, der er opnået inden for det valgte uddannelsesområde.

Samlet set er uddannelserne tilrettelagt for at tilbyde en konkret og joborienteret kompetenceudvikling til:

- Personer, der som følge af sociale og personlige forhold har andre problemer end ledighed.
- Personer, der har ønsker om at gennemføre en joborienteret uddannelse og efterfølgende opnå vedvarende tilknytning til arbejdsmarkedet.
- Personer, der har vanskeligt ved at indgå i det sociale samspil, som er forudsætningen for at gennemføre en uddannelse og efterfølgende opnå et job.
- Personer, der kræver en tæt personlig og social opfølgning for at kunne opnå de kompetencer, der stilles krav om på arbejdsmarkedet.

Det samlede forløb fremgår af dette uddannelsesdiagram:

TAMU - Uddannelsesdiagram



TAMU henvender sig både til danskere og personer med anden etnisk baggrund, der opfylder målgruppekriteriet. 1. generationsindvandrere har i 2019 udgjort 18%, mod 15% i 2018, med en hovedvægt af unge fra Mellemøsten og Afrika (10% af de optagne elever). Andelen af 1. generationsindvandrere er lige stor i alle afdelinger, dog med et lidt mindre antal i Vordingborg og lidt højere andel de elever, som har optag fra de fire største byer. TAMU foretager ikke registrering af 2. eller 3. generation af indvandrere, men det skønnes, at de udgør ca. 20 % af alle optagne elever, en andel der har ligget konstant i de seneste år. Ifølge Rambølls seneste evaluering af TAMU, så har 34% af alle optagne elever fra 2009 til 2015 været indvandrere eller efterkommere af indvandrere.

Generelt stiller målgruppen krav til TAMU om, at der i den kompetenceafklarende periode skal gennemføres en meget konkret afdækning af, hvorvidt de reelt har vilje til at ville opnå de arbejdsmæssige kvalifikationer og sociale kompetencer til efterfølgende at komme i arbejde. Hovedparten af eleverne har haft flere forsøg på at opnå en ordinær ungdomsuddannelse inden de henvises til TAMU. I 2019 havde 62% af de optagne elever tidligere haft påbegyndt en erhvervsuddannelse, som de ikke gennemførte. Heraf havde flere gjort mere end et forsøg. Gruppen af elever, som har forsøgt sig med en ordinær ungdomsuddannelse, har gennem de sidste ti år været stigende. Vi har dog i 2018 og 2019 set et lille fald et fald fra 73% i 2017, som vi umiddelbart antager skyldes de skærpede krav til optagelsen på erhvervsuddannelserne, specielt kravet om 02 i dansk og matematik må formodes at slå igennem her. Årsagen til dette skal findes i, at mange erhvervsskoler har haft forskellige tiltag målrettet de tilpasningsvanskelige unge. Det er dog tydeligt, at for denne gruppe af unge, som ender med, at bliver elever i TAMU, er erhvervsuddannelserne alt for teoretisk tunge, og trods særlige tiltag er deres sociale problemer, så store at det ikke lykkes for de unge at få bidt sig fast i det traditionelle uddannelsessystem. Det er TAMU's oplevelse, at misbrug og kriminalitet fylder så meget for disse elever, at de ikke får valgt uddannelsen til, derfor skal de have en klar pædagogisk ramme, hvor de kan få muligheden for at vælge fortiden fra og tilværelsen som beskæftiget selvforsørgende til.

79 % af de elever som TAMU optog i 2019 har været elever på en produktionsskole og 64 % af eleverne har været tilknyttet kommunale beskæftigelses- og aktiveringstiltag i et eller andet omfang.

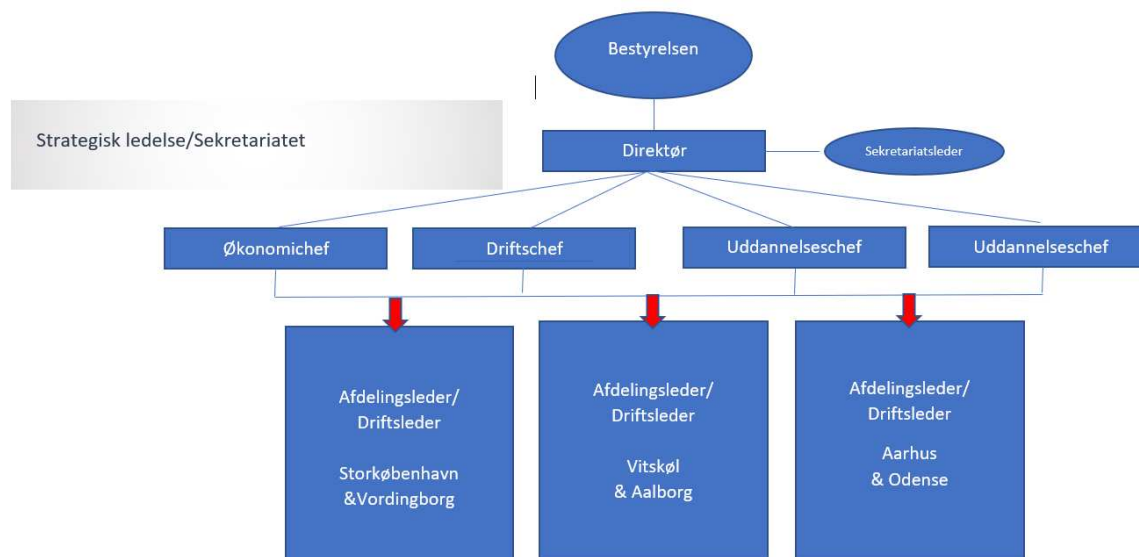
Grundlaget for optagelsen i TAMU er, uanset baggrunde og problemernes omfang, at den enkelte inden for det valgte uddannelsesområde skal kunne gennemføre et kompetencegivende forløb. Dels gennem en tilrettelæggelsesform, som skaber mulighed for en social læring vedrører arbejdspladsforhold, samt ved at opnå praksisnære kvalifikationer inden for det enkelte fagområde. Som følge af, at de unge, som henvises til TAMU, er belastet af mange frafald i andre ungdomsuddannelser, på grund af personlige og sociale problemer, har der også i 2019 været stor åbenhed for at optage personer, som efter TAMU's vurdering ikke umiddelbart kan gennemføre en kompetencegivende uddannelse, men hvor uddannelse vil kunne opnås efter flere forsøg. Denne åbenhed har og vil i årene fremover afspejle sig i et større frafald eller afmelding i kompetenceafklaringen med sigte på, at de unge skal have mulighed for at gøre flere forsøg på, at komme i gang med en uddannelse uden at TAMU reducerer kravene. Blandt de elever som blev optaget i 2019, har de 53%, mod 49% i 2018, været optaget mere end en gang. 9% af eleverne er optaget fire eller flere gange før det lykkes, at fastholde dem i uddannelse. Denne store procesåbenhed over for den enkelte elev er, efter TAMU's overbevisning, en afgørende årsag til at fastholde elever i uddannelsen, en fastholdelse, der i 2019 har været 96% af samtlige elever, der er gået i gang med det

brancherettede forløb i TAMU. TAMU skal fortsat arbejde med metoder og arbejdsformer, der sikrer, at der i de kommende år vil være flere af de elever, der optages i kompetenceafklaring, der ender med at gennemføre en uddannelse i TAMU.

Ved starten af deres forløb i TAMU angav 73% af eleverne, at de tidligere havde haft et misbrug af hash. En forudsætning for at påbegynde et forløb i TAMU er, at eleverne er enige i, at dette misbrug skal ophøre. TAMU's klare nej-holdning til misbrug gør, at eleverne hurtigt, gennem bortvisning eller 0-stilling, bliver tvunget til, at forholde sig til hvordan de konkret vil gøre op med deres misbrug. I den sammenhæng er kostskolen og TAMU's klare pædagogiske ramme et enestående tilbud til målgruppen. I 2019 har TAMU udbygget samarbejdet med de lokale misbrugscentre i Vordingborg, Vesthimmerland, Aarhus, Odense og Aalborg og i udvalgte dele af landet med organisationen TUBA. Formålet med dette er en større åbenhed omkring elevernes stofbehandling og fastholdelse i et forløb uden misbrug.

På baggrund af Rambøll Managements analyse "TAMU-effekten. En rapport om Job- og Uddannelseseffekter & Samfundsøkonomiske gevinster" er TAMU gået i gang med et arbejde der skal løfte indsatsen overfor en dele af målgruppen, som er i risiko for ikke at lykkes i arbejdslivet selv efter TAMU. Det drejer sig om piger med anden etnisk baggrund samt personer som er fastlåste i radikaliserede miljøer eller tung kriminalitet. TAMU vil gennem dette arbejde anvende data-drevet ledelse og bruge vores i forvejen stærke evalueringskultur til at få skabt endnu bedre resultater i fremtiden, samt tidligt og meget mere målrettet understøtte de grupper af vores elever, som er i risiko for ikke at lykkes.

TAMU lykkes når eleverne, efter endt uddannelse, kommer i ordinær beskæftigelse. Efter, i en årrække, at have været inde i en udvikling, hvor stadig flere og flere gik i uddannelse i stedet for arbejde, var det tydeligt da Rambøll evaluerede TAMU i 2016, at mange af disse unge var faldet fra deres uddannelse, da uddannelsessystemet stadig er meget teoretisk. Det har derfor siden været prioriteret at ændre denne tendens.



I 2019 har TAMU gennemført en strukturændring. Formålet med ændringen har været at understøtte det fortsatte arbejde med en tydelig landsdækkende organisation, hvor lighederne mellem de enkelte afdelingerne skal være mere afgørende end de lokale forskelle. I ændringen har TAMU villet sikre, at der fortsat er en central styring gennem hovedprincipper, uddannelsesplaner og konsekvenspædagogik. Det er meningen, at Sekretariatet skal forblive en lille og handlekraftig enhed, hvor funktioner og opgaver er logisk fordelt og hvor der for den strategiske ledelse også vil være konkrete opgaver, der kræver inddragelse af afdelingerne. I Sekretariatet er udviklingsafdelingen blevet nedlagt, ansvaret for udviklingen af TAMU påhviler direktøren, der gennem afdelinger og chefgruppe, skal lede udviklingen når det gælder uddannelse, pædagogik og drift. Driftschefen, der har ansvaret for driftsorganisationen, er tillige stedfortrædende for Direktøren. Uddannelsesafdelingen blev i slutningen af 2019 tilført en yderligere uddannelseschef, formålet med to uddannelseschefer er at sikre den prioriteringen, som bestyrelsen har lagt i TAMU 4.0 også bliver til virkelighed for TAMU's elever med følgende bedre effekt som formål ud fra visionen om "Alle i arbejde" – en uddannelse med jobgaranti.

På afdelingsplan er det besluttet i 2019, at TAMU består af 3 enheder med 6 afdelinger. Således er TAMU Storkøbenhavn & Vordingborg, TAMU Aarhus & Odense samt TAMU Vitskøl & Aalborg blevet til 3 enheder under én pædagogisk og driftsmæssig ledelse. Til enheden hører en afdelingsleder, der har ansvaret for uddannelse, pædagogik og personale, samt en driftsleder, som har ansvaret for salg, levering og samarbejdet med TAMU's kunder.

Strukturen arbejder TAMU konstant med, for at finde den rette form, for hvordan arbejdet med eleverne sikres bedst mulig understøtning. TAMU har siden skiftet af ny ledelse i 2013 arbejdet konstant med TAMU's organisering med denne sidste organisationsændring, er det opfattelsen, at der nu skal skabes ro om organisationen i fremtiden, så der alene vil ske enkelte justeringer i det omfang, der konstateres behov for dette. Der er også i 2019 blevet investeret ressource, såvel tid som penge, i udvikling af ledernes personlige kompetencer.

Når drift og udvikling er tænkt som det strategiske ledelsesområde, er det for at sikre en dynamik, hvor den konkrete virkelighed spiller ind på udviklingen, for ingen drift uden udvikling og ingen udvikling uden drift. Det er to sammenhængende størrelser, der konstant vil være med til at fastholde, at de nødvendige forandringer finder sted. TAMU skal fortsat være ambitiøs på opgavens vegne og tage de fornødne tiltag, der sikre TAMU's opgave og arbejdet med målgruppen i fremtiden.

Internt Tilsyn

Til understøttelse af dette arbejde er der udviklet en model med ekstern konsulent for internt tilsyn. Dette tilsyn skal arbejde med at monitorerer fem områder af TAMU, områder der hver for sig og tilsammen omhandler kernen i det som er TAMU's formål, mission og vision.:

- A. Optagelse og visitation
- B. Det faglige indhold i TAMU's uddannelser
- C. Den sociale læring
- D. Driftens grundlag
- E. Udslusningen

Det interne tilsyn forestås af ekstern konsulent Preben Buchholt. Tilsynet skal understøtte TAMU's direktør og bestyrelse i at beslutninger implementeres og evalueres udefra både et medarbejder- og elevperspektiv. Som redskaber bruger tilsynet interviews af enkelte medarbejdere og elever, trivselsmålinger og andre surveys. 2019 skulle bruges på at udvikle en model, der kunne gå igen i det efterfølgende år, så det vil være muligt at sammenligne udvikling og opdage fejludvikling i tide, således kommer tilsynet løbende med anbefalinger om ting, der bør ændres omgående, punkter, der kan bruges til læring i enten de enkelte afdelinger eller det samlede TAMU. Tilsynet udfærdiger en samlet statusrapport til bestyrelsen i november, en rapport fyldt med anbefalinger både til det operationelle og strategiske plan. TAMU's Driftschef er den som løbende sørger for implementeringen i hverdagen og dermed planlægge medarbejdere, ledere og chefers involvering i arbejdet.

Københavns kommune har i beretningsåret meddelt, at de ikke længere ønsker at sidde i TAMU's bestyrelse, da de mener, at de med deres nuværende medlemskab af KL er dækket ind af denne repræsentant. I den forbindelse har TAMU efter anbefaling fra Børne- og Undervisningsministeriet igangsat et arbejde med at udarbejde nye vedtægter, der tager fat om alle de forandringer, der er foretaget i standardvedtægten siden TAMU sidst vedtog nye vedtægter i 2009.

3.2 Overordnede mål

- At få fastholdt et kompetencegivende og joborienteret uddannelsesstilbud til socialt belastede unge, som ellers vil være henvist til overførelsesindkomster, uden hensyn til deres fortidige belastning i form af f.eks. kriminalitet, misbrug eller andre personlige problemer.
- At få fastholdt en pædagogisk praksis, hvor det skal være muligt for alle at blive kvalificeret til at opnå en fast tilknytning til arbejdsmarkedet gennem en ekstraordinær uddannelsesindsats, hvis de selv har vilje til at ville.

- At få fastholdt, at uddannelsesforløbet skal gennemføres ved hjælp af en åben, målrettet og handlingsorienteret pædagogisk arbejdsform, hvor der stilles maksimale krav til den enkelte på det arbejdsmæssige, sociale og personlige plan.

Finansloven for 2019 gav grundlag for en bevilling, der sikrede aktiviteten i seks afdelinger. TAMU dækker det meste af Danmark, og de områder der ikke nås af et TAMU-Center i deres nærhed, dækkes ind gennem TAMU's kostskolekoncept. Det er TAMU's vurdering, at der er elevgrundlag for at skabe en reel landsdækkende indsats ved at skabe tre nye afdelinger i henholdsvis Nordvestsjælland, Sønder- og Midtjylland. Overvejelserne om dette har været drøftet i flere år, men grundet loftet på TAMU's taxameter, er der alene bevillingsmæssig mulighed for at fordele aktiviteterne på de nuværende seks afdelinger, da finanslovsbevillingen opererer med 540 årselever svarende til 122.595 elevdøgn, som en ramme for TAMU's mulige optag.

Grundlaget for TAMU's bevilling og en væsentlig årsag til TAMU's succes i arbejdet med den særlige målgruppe er kostskolen. Derfor er der i 2019 blevet arbejdet målrettet med at få skabt så mange kostskolepladser som det er fysisk muligt. I 2020 vil der arbejdes med at forsøge at øge dette antal af pladser fordi det er tydeligt for TAMU, at flere og flere unge har behov for døgntilbuddet.

Det er fortsat en udfordring at taxameteret er begrænset til 540 årselever. Der er dermed ikke taxameter til at øge kerneaktiviteten på trods af, at TAMU i perioder af året har haft en større søgning af elever, end man har kunnet optage. TAMU skal levere 122.595 elevdøgn ellers sker der reduktion i taxameteret, mens udgiften til overskydende døgn skal betales af TAMU's driftsbevilling. Dette betyder at TAMU, kvartal for kvartal, styrer stramt og nidkært på elevnormeringen i et tæt samarbejde mellem afdelinger og sekretariat. Udover denne mål og ramme-styring har TAMU's struktur været under pres grundet omprioriteringsbidraget på 2% og den politiske beslutning om at TAMU ikke har kunnet søge puljer, hverken inden for erhvervsskole eller AMU-området til kvalitets- og fremtidssikring af uddannelsernes indhold. I finansloven for 2019 blev denne 2% omstilling fastholdt for TAMU.

Finansloven for 2020 har bragt omprioriteringsbidraget til ophør, hvilket betyder TAMU i 2020 vil arbejde med samme økonomiske ramme som i 2019. Med finansloven er der endvidere givet en engangsbevilling til TAMU på 9,9 millioner kroner. Politikerne har med bevillingen villet give TAMU muligheden for at højne kvaliteten af TAMU's arbejde. Kvalitetssikring skal styrke elevernes overgange ind i TAMU og ud på arbejdsmarkedet gennem skabelsen af et arbejdsmarkedsnetværk for TAMU's elever indenfor de brancheområder TAMU tilbyder uddannelse indenfor. På den måde skal TAMU kunne give uddannelse, der er virksomhedsnær og anvende arbejdspladser både til at sikre jobgarantien, men også til at sikre overgangen fra TAMU til arbejdslivet bliver så smidig som muligt og understøtter eleverne i at fastholde tilknytningen til arbejdsmarkedet også på længere sigt.

TAMU vil fortsætte sin stramme styring af elevdøgnene, og forsøge at være så åbne i optaget af elever, som rammen tillader det.

I 2019 har TAMU arbejdet frem mod etableringen af nye uddannelser under overskriften TAMU 4.0, der flugter det strategipapir som TAMU's bestyrelse har lagt til grund for de kommende års arbejde. I 2019 har de medarbejdere, som ikke til fuld opfyldte de formelle uddannelseskrav været på uddannelse. Det gælder rengøringsfaglærer, som nu alle er opgraderet til rengøringsteknikere, det gælder en kantinefaglærer, som har gennemført en kokkeuddannelse og en faglærer indenfor byggeområdet, der er i gang med at blive omskoleet til Tømrer. Alle medarbejdere har været involveret i denne proces, der skulle sikre tidssvarende uddannelser, der lever op til 3 partsaftalen om fremtidens Arbejdsmarkedsuddannelser. Alle medarbejdere har gennemført et modul om underviserrollen i TAMU 4.0, der har taget sit udgangspunkt i den praktiske overgang til TAMU 4.0, og givet medarbejderne mulighed for at arbejde med deres faglighed som underviser. Ministeriet godkendte i 2019 alle de nye uddannelser, samt den brug af AMU, som vil være nødvendig for at komme i mål med TAMU 4.0.

Der har også gennem 2019 været en tæt dialog med Børne- og Undervisningsministeriet og de berørte efteruddannelsessekretariater. Udgangspunktet har været, at TAMU, også i fremtiden, skal være tilknyttet "Lov Om Arbejdsmarkedsuddannelser" og derfor skal have et fagligt indhold og niveau, der kan sikres gennem AMU's kompetencepakker. I slutningen af 2018 besluttede ministeriet at denne fremtidssikring skulle cementeres af ny Vejledning for gennemførelsen af TAMU. Disse blev der arbejdet intenst med til præsentation på VEU-rådets

møde i december. Vejledningen (Hovedprincipperne) er godkendt og blev præsenteret for medarbejderne i TAMU på en konference i begyndelsen af 2019.

Der har i 2019 været gennemført 122.596 elevdøgn, svarende til 540 årselever. Der har dermed været en elev-belægning på 100 procent i forhold til den udmeldte ramme på Finansloven.

Ved udgangen af 2019 består TAMU fortsat af seks afdelinger, Storkøbenhavn, Vitskøl, Århus, Aalborg, Odense og Vordingborg under ledelse af TAMU Sekretariatet. Det er bestyrelsens opfattelse, at der burde være 1-3 afdelinger mere for at TAMU kan kalde sig landsdækkende. Det er tydeligt for TAMU's bestyrelse, at der er et behov i Nordvestsjælland, Sønder- og Midtjylland. Derfor har det været bestyrelsens indstilling, at der ikke skal ske en reduktion af de nuværende seks afdelinger på trods af at økonomien er presset grundet omprioriteringsbidraget. Det er bestyrelsens opfattelse, at noget af den egenkapital som er opstået som følge af den tidligere momssag skal bruges til at sikre TAMU's udvidelse og fastholdelse af det nuværende aktivitetsniveau.

3.3 Finansiering af aktiviteterne

TAMU-aktiviteterne finansieres ved hjælp af finanslovsmidler på følgende konti:

- § 20.72.41 Træningsskolens arbejdsmarkedsuddannelser
- § 20.72.42 Grundtilskud til Træningsskolens arbejdsmarkedsuddannelser
- § 20.93.23 Deltagerstøtte vedrørende TAMU-aktiviteten

Midlerne til Træningsskolens Arbejdsmarkedsuddannelser er baseret på taxametertilskud til uddannelser, fællesudgifter, bygningstilskud og tillægstilskud, der udløses pr. årselev i TAMU, dog inden for den maksimale ramme, der er afsat på finansloven. Derudover er der et mindre grundtilskud, der udbetales uafhængig af aktiviteten.

Deltagerne i TAMU's uddannelse er berettigede til deltagerstøtte. Udbetalingen administreres af TAMU og foretages efter de på Finansloven fastsatte regler herom.

TAMU administrerer udbetaling af deltagerstøtte til TAMU's elever i henhold til hovedkonto 20.93.23 Deltagerstøtte (inkl. befordingstilskud). Deltagerstøtten indgår ikke i TAMU's regnskab.

Der er i 2019 anvendt 49.726 t. kr. til deltagerstøtte, hvorimod bevillingen for 2019 samlet set udgjorde 50.800 t.kr. Der har således fundet et mindre forbrug sted på 1.074 t. kr. dette skyldes en lavere enhedsomkostning end forudsat i finansloven for 2019. Da der ikke længere er en sammenbinding mellem bevillingen til deltagerstøtte og TAMU's driftsbevilling, har dette ingen praktisk betydning for udbetalingen af TAMU's bevilling til drift.

3.4 TAMU's Vision og mission – arbejdet på grundlag af TAMU's værdier

Med udgangspunkt i arbejdet med værdier, pejlemærker, mission og vision har vi i TAMU skabt en sammenhæng på det værdimæssige grundlag der er nedfældet i 3 linjer:

Vi går til handling, Vi tager ansvar, Vi ser fremad

Visionen - Alle i Arbejde

TAMU laver uddannelse for at skabe et samfund, hvor sociale og personlige udfordringer ikke behøver at begrænse folks muligheder for at opnå arbejde. Derfor vil vi have "Alle i arbejde".

Missionen - Uddannelse med Jobgaranti

TAMU udbyder arbejdsmarkedsuddannelser baseret på reelle produktions- og serviceydelser. Målgruppen er unge mellem 18 og 30 år, der på grund af personlige og sociale udfordringer ikke har tilknytning til arbejdsmarkedet. Hvis de unge gennemfører TAMU, skal de også være garanteret et job.

Pejlemærkerne

TAMU's udvikling holder sig altid inden for fem pejlemærker. Det er pejlemærkerne, som fortæller os, at vi holder os på rette spor.

- TAMU er en praktisk uddannelse, som udvikler sig i overensstemmelse med arbejdsmarkedets vilkår.
- I TAMU møder vi hinanden med forventningen om, at alle kan forandre sig.
- I TAMU respekterer og lytter vi til hinanden som ligeværdige mennesker.
- I TAMU træffes beslutninger altid med elevens læringsmuligheder i centrum.
- TAMU har en stærk evalueringskultur baseret på data og erfaringer fra praksis.

4. Årets faglige resultater

Elevbelægningen udgjorde 122.596 elevdøgn (540 årselever) i 2019. I finanslovsgrundlaget var anført 122.595 elevdøgn, der er således tale om en målopfyldelse på 100 procent.

Aktivitetsoplysninger for TAMU fremgår af tabellen, hvor aktiviteten er fordelt på de enkelte afdelinger:

4.1 TAMU-Centrenes aktivitet

Elevdøgn	2015	2016	2017	2018	2019
Storkøbenhavn	14.212	14.698	17.263	19.554	18.426
Vitskøl	23.056	22.906	18.635	19.666	21.257
Århus	18.169	18.688	18.258	15.911	16.774
Aalborg	23.260	22.826	23.725	23.463	23.131
Odense	23.311	22.006	22.499	21.919	21.831
Vordingborg	20.671	21.574	22.197	22.102	21.177
Elevdøgn i alt	122.679	122.698	122.577	122.615	122.596

4.2 Effektivitet

Effektivitet – opgjort som fastholdelsesgrad og udslusning – måles i TAMU som henholdsvis den andel af unge, der enten gennemfører en kompetencegivende uddannelse i året eller som fortsat er under uddannelse ved årets udgang. Den effekt der har været af udslusningen fra TAMU, måles på om den afmeldte elev er udsluset til enten ordinært job, videre uddannelse, jobcenter eller kategorien andet.

Efter Børne- og Undervisningsministeriet godkendelse kan eleverne i TAMU opnå en kompetencegivende uddannelse med bevis på to niveauer, enten efter 1. eller 2. brancheforløb. Målet har bl.a. været at få de elever gennem et uddannelsesforløb, som har vanskeligt ved at overskue både at skulle gennemføre 1. og 2. brancheforløb, samt de elever, der som følge af job- eller uddannelsesmulighed, hurtigt tilbydes arbejde efter de har påbegyndt et uddannelsesforløb. Elever der har valgt at afslutte uddannelsen med delbevis efter 1. brancheforløb, har mulighed for senere at vende tilbage og udvide uddannelsen med 2. brancheforløb, såfremt de ikke har opnået den fornødne jobeffekt efter gennemførelse af 1. brancheforløb.

I 2019 blev der uddannet 244 elever med brancheforløb 1, mod 237 i 2018 og 165 med brancheforløb 2, mod 154 i 2018. Der er således i 2019 blevet udstedt 409 uddannelsesbeviser mod 391 i 2018, en stigning, der nærmer sig 2017, hvor det blev udstedt 413 branchebeviser. Dermed er der sket en udvikling i det fald som der fandt sted i 2018. Dette er sket gennem tilsynets opmærksomhed på elevernes trivsel og forskellige tiltag, der har skullet fokusere på elevernes muligheder efter endt uddannelse.

I perioden 2014 til 2017 blev der indført en række rettigheder til eleverne gående på at understøtte deres overgang fra TAMU til fastansættelse. Der blev givet en garanti for at:

- Alle elever skal på et jobsøgningskursus
- Alle elever skal have udarbejdet en handleplan, der peger ud af TAMU, halvvejs i deres uddannelse
- For alle elever i Brancheforløb 2 afholdes der ugentlige gruppesamlinger, der alene vedrører udfordringerne efter TAMU
- TAMU skal målrettet arbejde med skabelse af netværk blandt arbejdsgivere, hvor eleverne kan komme i korte praktikker forud for en eventuel ansættelse
- Iværksættelse af et ekstraordinært tiltag for elever med plettet straffeattest

Tiltagene med rettigheder blev indført for at sikre en ensartet kvalitet i udslusningen og tanken var at frafaldet kunne mindskes, hvis udslusningen var konstant nærværende i form af krav og positive forventninger til både TAMU og den færdiguddannede elev.

På baggrund af resultaterne for 2019 er der brug for at arbejde videre med jobgarantien i et bredere perspektiv, hvor TAMU kommer til at udgøre det netværk, som eleverne ikke selv har fået etableret før de kommer til TAMU. Der skal indenfor TAMU's brancheområder skabes netværk, hvor der både kan tilbydes job, lærepladser og muligheden for at træffe virksomhedseksperter, der kan give eleverne et endnu tydeligere billede af hvad arbejdsmarkedet kan gøre og hvordan de kan fastholde job efter endt uddannelse. Der er nødvendigt at arbejde med matchning af elever og arbejdsgivere, så det er klart og utvetydigt at hovedformålet med at være i uddannelse på TAMU er, at eleverne skal ende i arbejde på ordinære vilkår efter endt uddannelse, sekundært en læreplads eller en kontraktuddannelse og alternativt videre uddannelse. Når vi fastholder denne prioritering, skyldes det, at TAMU's målgruppe ikke skal lokkes ind i de mere teoretiske erhvervsuddannelser, men bør indstille sig på, at der er mange veje til at blive udlært i Danmark.

Effektivitet

	2012	2013	2014	2015	2016	2017	2018	2019
Fastholdelse i Uddannelse	73	70	77	89	91	89	90	96
Effekt efter afsluttet uddannelse:								
- udsluses til arbejde	30	27	45	55	68	69	64	59
- udsluses til uddannelse	30	33	30	21	14	8	9	20
- udsluses til jobcenter	28	34	20	20	14	19	24	18
- udsluses til andet	12	6	5	4	4	4	3	3

I 2019 blev 96% af de elever, som valgte at gå i uddannelse fastholdt i uddannelse. Det vil sige, at frafaldet i 2019 er på 4%, hvilket er det bedste resultat nogensinde. Der skal fortsat arbejdes målrettet med, at flere elever kommer fra kompetenceafklaringsforløb, samtidig med denne fastholdelsesgrad fastholdes med deraf følgende flere elever i arbejde efter endt uddannelse.

Af de elever som gennemførte 1. eller 2. brancheforløb i deres TAMU-uddannelse, er 79% af eleverne blevet afmeldt til enten arbejde eller videreuddannelse, mod 73 % i 2018 og 77% i 2017. Dermed er der efter 2 år med vigende effekt sket en stigning, der nærmer sig niveauet fra 2016 på 82% i arbejder eller uddannelse, som var det resultatmæssigt var det bedste år i TAMU's historie. Den uacceptable udvikling fra 2018 og 2017 er dermed vendt. Det er afgørende, at denne gode udvikling fastholdes og løftes til et højere niveau. Denne ambition på opgavens vegne må vi fastholde og målrettet arbejde på, da vi fra Rambølls analyse ved, at går det galt i TAMU, så står den unge uden andre muligheder. Effekten skal være det væsentligste styringsredskab i TAMU's hverdag på alle plan.

Såvel bestyrelsen som TAMU's ledelsesgruppe har på alle deres møder haft disse effekttal oppe til konstruktiv debat for at være med til, at inspirere og give nye ideer til hvordan og hvor, der findes arbejdspladser til det store antal uddannede elever fra TAMU.

Alt i alt er effekten for 2019 det næstbedste resultat i TAMU's 45-årige historie, så vel TAMU's ledelse som bestyrelse tror på at vi med jobgarantien, sikring af den pædagogiske holdning, implementering af nye hovedprincipper og arbejdet med data-drevet ledelse, atter kan komme tættere på 100% i arbejde eller uddannelse efter endt TAMU-forløb.

For at nuancerer resultatet har TAMU igen i år valgt at vise forskellen på effekten alt efter om eleverne har gennemført 1. eller 2. brancheforløb.

	2014		2015		2016		2017		2018		2019	
	Pct.		Pct.		Pct.		Pct.		Pct.		Pct.	
Effekt:	Br 1	Br 2	Br. 1	Br. 2	Br. 1	Br. 2	Br. 1	Br. 2	Br. 1	Br. 2	Br. 1	Br. 2
- udsluses til arbejde	40	51	50	61	61	78	62	79	55	76	54	66
- udsluses til uddannelse	30	30	19	22	14	14	9	7	11	6	20	20
- udsluses til jobcenter	23	16	26	15	14	6	23	13	30	16	21	13
- udsluses til andet	7	3	5	2	11	2	6	1	4	2	5	1

Af de elever, som alene har gennemført Brancheforløb 1 blev 74% af de afmeldte elever udsluset til arbejde eller uddannelse. Når det gælder effekten af elever med et delbevis har 2019 været et godt år, dog skal der være stor opmærksomhed på, at andelen af elever, som vælger videreuddannelse kan være farlig, da alle data-kørsler viser, at eleverne ikke fastholder uddannelse lige så godt som de fastholder sig på arbejdsmarkedet. Formålet med TAMU skal være job eller en læreplads.

Der er fortsat effektmæssige forskelle på om eleverne, alene har gennemført Brancheforløb 1 eller om de også har gennemført Brancheforløb 2. Dette understøttes af Rambølls analyse, der klart konkludere, at de elever der afmeldes med en hel uddannelse, også er dem som har størst tilknytning til arbejdsmarkedet efterfølgende. For de elever der har gennemført både Brancheforløb 1 og 2 gælder det, at 86% af de afmeldte elever kommer i enten arbejde eller uddannelse, fordelt med 66% i arbejde og 20% i videreuddannelse. Dette er en udvikling, som er et tilbageskridt for den udvikling, som TAMU har understøttet og søgt gennem målrettede indsatser og styring. Dette skyldes, at der i en periode i starten af året var en stor gruppe af elever fra de industrielle områder der valgte at tilmelde sig en erhvervsuddannelse inden for brancheområdet. TAMU vil fortsat arbejde på at eleverne ikke går direkte fra TAMU til ordinær uddannelse, da vi ved effekten er større af først arbejde og dernæst uddannelse.

Flere af de elever som er faldet fra i form af "udsluset til jobcenter eller andet" viser sig at komme tilbage indenfor et år. Derfor må resultatet for 2019 siges at være tilfredsstillende. Der skal fortsat, og til stadighed, arbejdes målrettet med, at elever der falder fra i 2. brancheforløb ser deres afmelding, som en del af en pædagogisk proces, der kan ende med de på et senere tidspunkt kommer tilbage og gennemfører 2. brancheforløb.

Samarbejdet med kommunerne

Der har i flere dele af 2019 været venteliste til at blive elev på flere af TAMU's afdelinger. Gennemsnitsalderen er steget på baggrund af målrettede kampagner for at få flere elever, der har været igennem alle de muligheder som det etablerede uddannelsessystem stiller til rådighed. Der er kommet en del elever fra FGU'en, som har krævet et mere individuelt tilbud og tættere pædagogisk opfølgning end det har været muligt i de nye institutioner. Det er endnu for tidligt at afgøre hvad det totale billede er, men strømmingen viser, at der er plads og brug for begge tilbud. TAMU skal i visitationen arbejde målrettet med at blive skarp på snitfladen mellem de andre tilbud og TAMU, samt sikre netværk i kommunerne, der gør, at der er en forståelse for snitfladen i de nye kommunale ungevejledninger.

4.3 Produktivitet/enhedsomkostninger

	2015	2016	2017	2018	2019
Enhedsomkostninger pr. gennemført elevdøgn	579	572	571	574	574

Efter bestemmelserne i Finansloven opretholder TAMU 6 landsdækkende afdelinger. Forudsætningen for en effektivisering og en lavere enhedsomkostning pr. elev er, at der tilrettelægges en elevnormering, som svarer til forudsætningen for at opretholde de 6 afdelinger.

5. Årets økonomiske resultat m.v.

5.1 Analyse af årets resultat

Årets resultat på 164 t.kr. må anses for at være tilfredsstillende i forhold til det budgetterede resultat, som var et forventet overskud på 11 t. kr.

Der har i 2019 været en stigning i omsætningen på 1.472 t. kr. i forhold til 2018. Dette er bl.a. resultatet af en målrettet indsats i driftsafdelingen, hvor der bl.a. har været øget fokus på at finde landsdækkende kunder som både benytter sig af TAMU's varer og ydelser og derudover ansætter færdiguddannede elever.

Forventningerne til årets omsætningen blev dog ikke indfriet i forhold til det budgetterede. For at optimere værktøjerne så de tilpasses fremtidige produktioner målrettet til TAMU 4.0 og de nye uddannelser, blev der i december 2019 indkøbt værktøj og maskiner. Derudover er indsatsen med at finde opgaver der passer til de nye uddannelser i TAMU 4.0 forstærket.

Omkostningerne er holdt stabile i forhold til omsætningen og der har været en løbende og stram styring på alle udgifter. Der blev lavet fælles indkøbsaftale til indkøb af råvarer kantine i 2018, har dette har medvirket til en forbedring af dækningsgraden i 2019.

Der har i 2019 været besparelser på elforbruget, dette er den fulde effekt af udskiftning af pærer til LED belysning på alle afdelinger som blev færdiggjort i 2018.

5.2 Kapitalberedskab

TAMU's kapitalberedskab består pr. 31. december 2019 af indestående i Danske Bank på 32,7 mio. kr. mod 35,7 mio. kr. pr. 31. december 2018. Kapitalberedskabet er tilfredsstillende og kan dække den daglige drift.

5.3 Afdelingerne

Generelt er der gennem hele året arbejdet med at få udnyttet Finanslovsbevillingen til højst mulig aktivitet i de seks afdelinger.

Der er arbejdet med sammenhængen mellem drift, uddannelse og pædagogik, hvorfor afdelingsledelsen er delt mellem en afdelingsleder, der pædagogisk og uddannelsesmæssigt ansvar for hver afdeling, og en driftsleder til at varetage de driftsmæssige udfordringer.

Afdelingerne har indgået i ledelsesudviklingen med henblik på at få delegeret beslutningskompetence til den enkelte medarbejder. Der er lavet et lokalt ledelsesteam, med en afdelings- og en driftsleder, som har ansvaret

for to afdelinger (Storkøbenhavn/Vordingborg, Vitskøl/Aalborg og Aarhus/Odense). Formålet med denne strukturændring er at sikre ledelse ikke bliver brandslukning, men retningssætning og styring på de landsdækkende udmeldte parametre. Der arbejdes videre i 2020 med at forfine denne, men der er ingen tvivl om beslutningen har været rigtig og det skaber en sikre ledelse af TAMU.

5.4 Efteruddannelse i konsekvenspædagogik, TAMU 4.0 og den videre udvikling af konsekvenspædagogikken

TAMU har indgået en aftale med Københavns Professionshøjskole om efteruddannelse på akademniveau. Det er en grunduddannelse for personer som skal arbejde med praksislæring. Uddannelsen består af tre moduler, og kommer omkring konsekvenspædagogikkens menneske- og samfundssyn, didaktik, undervisningslærer, almen pædagogik og vejledning. TAMU forestår selv dele af undervisningen. Det har været tanken at alle nye medarbejdere skal igennem alle tre moduler, mens alle nuværende faglærere og koordinatore, skal igennem modul 3 for at være klædt på til TAMU 4.0. TAMU har fået en bevilling fra COK til denne kompetenceudvikling af alle ansatte. I fremtiden vil der også blive en del mere erfarne medarbejdere som skal deltage i denne uddannelse, så de vil kunne følge med i den rivende udvikling som pædagogik, didaktik og uddannelsestænkning gennemgår i disse år. For at sikre alle medarbejdere kommer på samme vidensniveau når det gælder pædagogisk, didaktik og målgruppe, så skal alle medarbejdere der er uddannet før den formelle uddannelse, blev etableret i løbet af 2020 og 21 gennemgå de samme moduler, så det kan viden og erfaringer kan forplante sig i den samlede organisation.

TAMU arbejder sideløbende videre med ”Konsekvenspædagogik der virker”, ”Konsekvenspædagogiske Metoder”, ”Konsekvenspædagogisk vejledning og ledelse”, samt flere pædagogiske temadage både internt og eksternt.

5.5 Ledelsen af TAMU

TAMU er langt inde i det igangsatte generationsskifte og på såvel chef- som afdelingslederplan er der ansatte som er rekrutteret udefra og dermed er der sket en åbning i ledelseskulturen i TAMU. Det afgørende, også i 2019, har været at få denne styrkelse af ledelsen til at komme TAMU's organisation til gode, så der kan drages erfaringer lokalt og få fastholdt det landsdækkende system. Det er fortsat en udfordring at få givet medejerskab og handlemuligheder for alle TAMU's medarbejdere i deres daglige arbejde. Vi er tættere på den rigtige model for en professionel og overordnet ledelse, der kan sætte retning sammen med Sekretariat og medarbejdergruppen. Derfor fortsættes det igangsatte ledelsesudviklingsforløb med understøtning af et ledelsestilsyn i 2020. Det tilsyn, der skal bruges til at lære og blive bedre til det som TAMU drejer sig om.

5.6 Synliggørelse af TAMU

Facebook og sociale medier: TAMU har konstant gennem året brugt Facebook og Nyhedsbreve til at give kommende elever og henvisende myndigheder et klart billede af formålet med at være i TAMU. Der er ugentligt blevet publiceret historier om nuværende elevers deltagelse i uddannelsesopgaver, udslusning, samt tidligere elevers jobsituation og udvikling siden TAMU.

Kampagne overfor henvisende myndigheder: Til sikring af flere elever i målgruppen, er der udarbejdet materiale og ”elevator-tale”, som afdelingerne har anvendt til kampagner overfor kommunerne. I 2019 har der været optag af elever fra 81 af Danmarks 98 kommuner.

5.7 Personaleforbrug

TAMU har i 2019 haft 95,6 årsværk, 128 medarbejdere har været ansat, inkl. vikarer og timeansatte, hvor situationen i 2018 var et medarbejderforbrug på 99,7 årsværk og 148 ansatte. I de 95,6 årsværk er inkluderet 3,38 årsværk som er ansat i flex- og skånejob. TAMU har, som følge af 3 partsaftalen, oprettet en elevstilling indenfor kontorområdet, eleven er ansat i Sekretariatet. Ved årsskiftet er der i TAMU ansat 99 medarbejdere fordelt på 89 fuldtidsmedarbejdere, 2 deltidsmedarbejdere og 8 personer i flexjob, samt en kontorelev.

5.8 Kompetenceudvikling

Den store prioritering i 2019 har været at få samarbejdet med Københavns Professionshøjskole om at uddanne TAMU's nye medarbejdere. Derudover har der været en række interne samlinger.

Flere medarbejdere har deltaget i eksterne konferencer og samlinger i blandt andet CEFU, Voksenpædagogisk Forum og andre fora hvor voksenpædagogik, problemstillinger omkring unge på kanten mv. er blevet behandlet. Det har været strategien, at alle typer af medarbejdere har kunnet repræsentere TAMU og ikke kun ledere eller chefer. Den årlige fælleskonference for hele TAMU blev afholdt i begyndelsen af 2019, hvor arbejdet med de nye hovedprincipper var grundlaget. På denne måde har alle ansatte på den ene eller anden måde været involveret i efteruddannelse eller kompetenceudvikling. 25 medarbejdere har været i praktik enten internt eller hos andre institutioner i såvel Danmark som Norge og Sverige. Vi gør fortsat brug af praktik selvom vi ikke fik midler fra Nordisk Råd til at videreføre medarbejderudveksling som i 2016. Vi har atter i 2020 fået del i Nord + midler, så endnu flere medarbejdere kan få lov til at blive inspireret af andres praksis. TAMU har deltaget i EFS-projektet From School To Work.

5.9 Seniorordninger - fastholdelse og tilbagetrækning

Den gennemsnitlige alder for ansatte i TAMU er ved årets udgang 50,3 år, det har været TAMU's politik at have så stor en aldersmæssige spredning som muligt, således er der lavet en række tiltag for at fastholde ældre medarbejdere i arbejdet og støtte dem i at aftrappe arbejdstid på vej mod deres endelige tilbagetrækning fra arbejdsmarkedet. Dette er samtidig en måde for TAMU at fastholde afgørende viden og kompetence i organisationen. Ved udgangen af 2019 var 16 medarbejdere over 60 år. Ved årsskiftet var den ældste medarbejder i TAMU 76 år og den yngste 29 år. Der er åbnet mulighed for, at medarbejdere, der er fyldt 62 år, som ikke er i ledende stillinger, har mulighed for op til 10 seniordage i det omfang tjenesten tillader det. Ved årets afslutning var 4 medarbejdere på nedsat tid som følge af en senioraftale.

5.10 Øvrige udadvendte aktiviteter

I 2019 har der fortsat været stor interesse fra institutioner og skoler i de nordiske lande, dels for TAMU's arbejdsform, men også for konsekvenspædagogikkens anvendelse. Dette har givet sig til udtryk i mange praktikanter fra både ind- og udland, samt møder og undervisningsforløb med ledere og ansatte på flere norske vidergående skoler og institutioner. Ud over de konkrete aktiviteter med nordiske skoler og institutioner har TAMU, også i 2019, haft repræsentative besøg af embedsmænd fra den øvrige verden, der har ønsket at undersøge, hvorledes man kan arbejde med målgruppen af unge uden fast tilknytning til arbejdsmarkedet. Specielt har der været stor interesse fra svenske myndigheder og politikere, der konkret har bedt om indspil til hvad de kunne gøre anderledes i deres arbejde med TAMU's målgruppe i det svenske. Derudover har der i 2019 været besøg af udenlandske delegationer fra Grønland, Sverige, Norge, Finland, Tyskland og USA.

TAMU's ledelse har i 2019 fortsat deres engagement i den nordiske forening Konsekvenspædagogisk Forum, hvor hele ledelsesgruppen og flere medarbejdere deltog i årsmødet. Hvad fremtiden bringer for Konsekvenspædagogisk Forum vides endnu ikke, men som det ser ud ved årets afslutning, så fortsætter meget af samarbejdet på organisationsniveau.

TAMU deltager i Østersøsamrådet "Flagship From School to Work", der omhandler hvordan vi i de otte lande omkring Østersøen, får lavet nogle fælles tiltag og lært af hinandens erfaringer i arbejdet med gruppen af unge der ikke kan profitere af det traditionelle uddannelsessystem og ikke uden støtte vil kunne opnå ordinær beskæftigelse. I denne forbindelse var TAMU vært for projektet i marts måned og deltog efterfølgende i samlinger i Gdansk, Bruxelles og Stockholm.

Også i Danmark er der stor efterspørgsel på TAMU's viden om målgruppe og konsekvenspædagogik, som IDV har TAMU gennemført pædagogiske dage, seminar, holdt oplæg for foreninger og i institutioner og skoler af meget forskellig art.

TAMU har siden 2012 drevet TAMU Vitskøl sammen med ejerne af stedet, Fonden Til Vitskøl Klosters Bevarelse. I fællesskab søgte Fonden og TAMU flere fonde om donationer til bygning af ny kostskole og undervisningsfaciliteter til TAMU's elever. Disse ansøgninger gav det resultat, at Den AP Møllerske Familiefond donerede 25 millioner kroner og Realdania 5 millioner kroner til projektet. Projektet er blevet udarbejdet og iværksat i tæt samspil mellem fond og TAMU. Byggeriet blev færdigt i november 2019, hvor eleverne flyttede ind i den nye kostskole. Endelig byggerisikoberegning var færdiggjort den 4. december og før jul blev de to donationer udbetalt fra fondene. TAMU har via sin Sekretariatsfunktion, forestået licitation og den daglige byggestyring, samt drøftelser med donatorerne om udførelsen og arbejdsgangen i denne.

5.11 Særlige risici

Generelle risici

TAMU's væsentligste driftsrisici kan beskrives som:

- **Antal gennemførte elevdøgn**
Såfremt TAMU ikke gennemfører de på finansloven anførte elevdøgn, reduceres bevillingen med det mindre antal gennemførte elevdøgn ganget den gennemsnitlige nettodriftsomkostning pr. elevdøgn. TAMU får omvendt ikke forøget sin bevilling, såfremt der gennemføres flere elevdøgn end anført på finansloven.
- **Tilstrækkelige produktioner til at gennemføre uddannelse og omsætning**
Forudsætningen for at gennemføre uddannelser i TAMU er, at der foreligger arbejdsmarkedslignende produktioner i tilstrækkeligt omfang. Et fortsat arbejde med professionaliseringen af salget er afgørende for såvel økonomi som uddannelse.
- **Styring af produktionsomkostninger**
Da salg af varer og tjenesteydelser sker på markedsmæssige vilkår, er det afgørende, at TAMU formår at styre de tilhørende produktionsomkostninger, så der ikke opstår underskud i forbindelse med produktionerne.
- **Sikring af at TAMU rammer den præcise målgruppe**
Det er afgørende, at TAMU ikke har målgruppen til fælles med andre tilbud til gruppen af unge. Der er derfor lavet en visitationsmodel der skal sikre en højere gennemsnitsalder og sikre at godtgørelsen bruges til uddannelsesbetingede tiltag, f.eks. kørekort, gældsafvikling, opsparing osv. Da taxameteret udgør 75% af TAMU's indtægtsgrundlag, er dette et område for det interne tilsyn og Deloitte's revision.

5.12 Hoved- og nøgletal

Set over en 5-årig periode kan skolens udvikling beskrives ved en række hoved- og nøgletal.

Hovedtal (t.kr.)	2019	2018	2017	2016	2015
Resultatopgørelse					
Omsætning i alt	95.862	94.390	93.571	93.919	93.976
Heraf statstilskud	70.398	70.358	69.939	70.211	71.034
Omkostninger	95.421	93.618	93.499	95.662	91.269
Resultat før finansielle og ekstraordinære poster	441	772	72	-1.743	2.707
Finansielle poster	-277	-643	-355	-356	-396
Resultat før ekstraordinære poster	164	129	-283	-2.099	2.311
Ekstraordinære poster	0	0	0	37.740	0
Årets resultat	164	129	-283	35.641	2.311
Balance					
Anlægsaktiver	18.276	18.799	19.102	19.487	25.530
Omsætningsaktiver	50.445	67.372	64.399	92.161	34.723
Balancesum	68.721	86.171	83.501	111.648	60.253
Egenkapital	44.595	44.431	44.302	44.585	8.944
Langfristede gældsforpligtelser	0	10.683	11.058	11.653	12.240
Kortfristede gældsforpligtelser	24.126	31.057	28.141	55.410	39.069
Balancesum i alt	68.721	86.171	83.501	111.648	60.253
Pengestrømme					
Driftsaktivitet	8.797	-10.983	-29.705	58.040	7.121
Investeringsaktivitet	-498	-461	-447	-121	-1.366
Finansieringsaktivitet	-11.302	-365	-586	-3.919	-4.241
Pengestrøm, netto	-3.003	-11.809	-30.738	54.000	1.514
Likvider primo	35.742	47.550	78.288	24.289	22.774
Likvider ultimo	32.739	35.742	47.550	78.288	24.289
Samlet likviditet til rådighed	32.739	35.742	47.550	78.288	24.289
Nøgletal					
Overskudsgrad	0,4	0,8	-0,1	-2,2	2,5
Likviditetsgrad (%)	209,1	216,9	228,8	166,3	88,9
Soliditetsgrad (%)	64,3	51,6	53,1	39,9	14,8

Nøgletallene er udarbejdet i overensstemmelse med bekendtgørelse om regnskab for institutioner for erhvervsrettet uddannelse. Der henvises i øvrigt til definitioner i afsnittet om regnskabspraksis.

	2019	2018	2017	2016	2015
Årselever					
Årselever eksklusive kostelever	270,0	270,1	269,9	270,3	270,2
Årselever, som samtidig bor på kostafdeling	270,0	270,0	270,0	270,2	270,2
Årselever i alt	540,0	540,1	539,9	540,5	540,4
Aktivitetsudvikling i procent	-0,02	0,03	-0,10	0,01	0,12
Årsværk					
Ledelse og administration pr. 100 årselever	3,0	3,3	3,3	3,1	3,3
Øvrige årsværk pr. 100 årselever	3,3	3,2	2,9	3,3	3,3
Lønomkostninger (anført i t. kr.):					
Lønomkostninger undervisningens gennemførelse pr. 100 årselever	5.712	5.923	6.049	5.583	5.259
Lønomkostninger øvrige pr. 100 årselever	1.685	1.554	1.369	1.409	1.927
Lønomkostninger i alt pr. 100 årselever	9.188	9.250	9.260	8.673	8.928
Lønomkostninger i pct. af omsætningen	52	53	53	50	51
Aktivitetsstyring					
Undervisningsårsværk pr. 100 årselever	11,3	12,0	12,3	12,0	12,4
Kapacitetsstyring					
Kvadratmeter pr. årselev	53	53	53	53	53
Bygningsudgifter/huslejudgifter pr. kvm.	624	631	619	571	613
Forsyningsomkostninger pr. kvm.	116	121	116	119	120
Finansieringsgrad	0	56,8	57,9	59,8	48

- 1) Derudover hører hele TAMU's målgruppe under § 2 punkt 9 og 10 i BEK nr. 544 af 26. juni 2002 om sociale klausuler som betingelse for modtagelse af statstilskud på selvejende institutioner.
- 2) Posten "ledelse og administration" inkluderer pædagogisk administrativt arbejde, herunder visitationer, som ikke kan henføres til uddannelse.

5.13 Usikkerhed om fortsat drift (going concern)

Der er ikke indikationer på potentielle ”going concern” problemer i TAMU.

5.14 Usikkerhed ved indregning og måling

Der har ikke været usikkerhed, som har haft betydning ved årsregnskabet's udarbejdelse.

5.15 Usædvanlige forhold

TAMU har i årets løb fungeret som byggekoordinator for Fonden til Vitskøl Bevarelse vedrørende byggeriet af ny kostskole, jævnfør omtalen på side 20. TAMU har videre faktureret fonden for diverse udlæg, disse er betalt med donationerne fra Den AP Møllerske Støttefond og Realdania. Byggeriet blev færdiggjort til officiel indvielse den 28. september, kostskoleeleverne flyttede ind i det nye byggeri 1. november 2019.

5.16 Begivenheder efter regnskabsårets afslutning

Der er ingen begivenheder efter regnskabsårets afslutning.

5.17 Forventninger til det kommende år.

TAMU har for 2020 budgetteret med et resultat der udviser et underskud på 385 t. kr., dette med udgangspunkt i følgende forventninger:

At omsætningen i de enkelte afdelinger fastholdes og der er taget følgende tiltag for at sikre dette:

- Driftslederne arbejder både for deres egen afdeling og landsdækkende for at finde de nødvendige opgaver til områderne.
- Der er etableret kontakt til landsdækkende kunder, så flere afdelinger arbejder for samme kunde.
- Der udføres en ugentlig opfølgning af omsætningen i form af fakturering og opdatering af ordreoversigt.

At budgetteret DG overholdes og at øvrige udgifter holdes i ro. Dette sikres efter følgende procedure:

- Stram styring ved indkøb af småanskaffelser, ved drøftelse af indkøb over 5 t. kr.
- Månedsvis periodisering af råvarer, så DG kan følges og vurderes.
- Indhentning af flere tilbud ved større indkøb og investeringer, for at sikre indkøb til laveste pris.
- Månedsvis opfølgning på de enkelte afdelinger, hvor Kontorfuldmægtig, Driftsleder, Økonomichef og Driftschef deltager.

Årets resultat kommer til at blive påvirket af nødlovgivningen vedrørende Corona/Covid 19, hvor meget og hvordan kan der ikke siges noget om på nuværende tidspunkt, men det er klart, at TAMU som er afhængig af salg- og ydelser for cirka 20% af taxameteret er sårbar overfor at driften stoppes i kortere eller længere tid.

Internt tilsyn

Bestyrelsen har, sammen med TAMU's ledelse, udarbejdet en model for et internt tilsyn der skal sikre en høj kvalitet i både pædagogik og uddannelse. Se mere om tilsynet på side 11.

Tilsynet videreføres i 2020.

6. Målrapportering

6.1 Fuldførelsesprocent

TAMU's overordnede mål er at opnå en fastholdelse i uddannelsen så tæt på 100% som muligt, og det bliver der arbejdet meget med i alle afdelinger.

Derudover er målsætningen at have en udslusningsprocent på mellem 80 og 90% hvor eleverne udsluses primært til job, sekundært til uddannelse.

	2012	2013	2014	2015	2016	2017	2018	2019
Fastholdelse i Uddannelse	73	70	77	89	91	89	90	96
Effekt efter afsluttet uddannelse:								
- udsluses til arbejde	30	27	45	55	68	69	64	59
- udsluses til uddannelse	30	33	30	21	14	8	9	20
- udsluses til jobcenter	28	34	20	20	14	19	24	18
- udsluses til andet	12	6	5	4	4	4	3	3

6.2 TAMU-Centrenes aktivitet

Elevbelægningen udgjorde 122.596 elevdøgn (540 årselever) i 2019. I finanslovsgrundlaget var anført 122.595 elevdøgn, der er således tale om en målopfyldelse på 100 procent.

Aktivitetsoplysninger for TAMU fremgår af tabellen, hvor aktiviteten er fordelt på de enkelte afdelinger:

Eleverdøgn	2015	2016	2017	2018	2019
Storkøbenhavn	14.212	14.698	17.263	19.554	18.426
Vitskøl	23.056	22.906	18.635	19.666	21.257
Århus	18.169	18.688	18.258	15.911	16.774
Aalborg	23.260	22.826	23.725	23.463	23.131
Odense	23.311	22.006	22.499	21.919	21.831
Vordingborg	20.671	21.574	22.197	22.102	21.177
Eleverdøgn i alt	122.679	122.698	122.577	122.615	122.596

7. Regnskab

7.1 Anvendt regnskabspraksis

Regnskabsgrundlag

Årsrapporten for TAMU er udarbejdet i overensstemmelse med de regnskabsregler og principper som fremgår af Finansministeriets bekendtgørelse nr. 116 af 19. februar 2018 om statens regnskabsvæsen (Regnskabsbekendtgørelsen), Finansministeriets Økonomisk Administrative Vejledning (www.oav.dk) og Styrelsen for Undervisning og Kvalitets paradigme for årsrapporten 2019 med tilhørende vejledning.

Årsregnskabet er aflagt efter samme regnskabspraksis som sidste år.

Årsrapporten er aflagt i danske kroner.

Generelt om indregning og måling

Aktiver indregnes i balancen, når det er sandsynligt, at fremtidige økonomiske fordele vil tilflyde TAMU, og aktivets værdi kan måles pålideligt.

Forpligtelser indregnes i balancen, når det er sandsynligt, at fremtidige økonomiske fordele vil fragå TAMU, og forpligtelsens værdi kan måles pålideligt.

Ved første indregning måles aktiver og forpligtelser til kostpris. Efterfølgende måles aktiver og forpligtelser som beskrevet for hver enkelt regnskabspost i det efterfølgende.

Visse finansielle aktiver og forpligtelser måles til amortiseret kostpris, hvorved der indregnes en kontant effektiv rente over løbetiden. Amortiseret kostpris opgøres som oprindelig kostpris med fradrag af afdrag og tillæg/fradrag af den akkumulerede afskrivning af forskellen mellem kostprisen og det nominelle beløb, der forfalder ved udløb. Herved fordeles kurstab og –gevinst over løbetiden.

Ved indregning og måling tages hensyn til forudsigelige tab og risici, der fremkommer inden årsrapporten aflægges, og som be- eller afkræfter forhold, der eksisterer på balancedagen.

Taxametertilskud indregnes som udgangspunkt i resultatopgørelsen på modtagelsestidspunktet. Bygningstaxameter og fællesudgiftstilskud indregnes dog forskudt, da disse tilskud beregnes ud fra tidligere års aktivitetsniveau. Kvartalsvise forudbetalinger af taxametertilskud vedrørende de kommende finansår, optages i balancen som en kortfristet gældspost og indtægtsføres i det finansår tilskuddene vedrører. Øvrige indtægter indregnes i resultatopgørelsen i takt med, at de indtjenes.

Afgørelsen af, om indtægter anses som indtjent, baseret på følgende kriterier:

- Der foreligger en forpligtende salgsaftale
- Salgsprisen er fastlagt
- Levering har fundet sted inden regnskabsårets udløb, og
- Indbetalingen er modtaget, eller kan med rimelig sikkerhed forventes modtaget.

Indtægter indregnes herudfra i resultatopgørelsen i takt med, at de indtjenes, herunder indregnes værdireguleringer af finansielle aktiver og forpligtelser, der måles til dagsværdi eller amortiseret kostpris. Endvidere indregnes i resultatopgørelsen alle omkostninger, der er afholdt for at opnå årets indtjening, herunder afskrivninger, nedskrivninger og hensatte forpligtelser samt tilbageførsler som følge af ændrede regnskabsmæssige skøn af beløb, der tidligere har været indregnet i resultatopgørelsen.

Leasing

Leasingkontrakter vedrørende materielle anlægsaktiver, hvor TAMU har alle væsentlige risici og fordele forbundet med ejendomsretten (finansiel leasing), indregnes i balancen til dagsværdi af leasingaktivitet, hvis denne findes. Alternativt, og hvis denne er lavere, anvendes nutidsværdien af de fremtidige leasingydelser på anskaffelsestidspunktet. Ved beregning af nutidsværdien anvendes leasingaftalens interne rentefod som diskonteringsfaktor eller en tilnærmet værdi for denne. Finansielt leasede aktiver af- og nedskrives som TAMU's øvrige materielle anlægsaktiver.

Den kapitaliserede restleasingforpligtelse indregnes i balancen som en gældsforpligtelse, og leasingydelsens rentedel omkostningsføres løbende i resultatopgørelsen.

Alle øvrige leasingkontrakter betragtes som operationel leasing. Ydelsen i forbindelse med operativ leasing indregnes i resultatopgørelsen over leasingperioden. Leasingforpligtelsen oplyses i en note.

Omregning af fremmed valuta

Transaktioner i fremmed valuta er i årets løb omregnet til transaktionsdagens kurs. Gevinster og tab, der opstår mellem transaktionsdagens kurs og kursen på betalingsdagen, indregnes i resultatopgørelsen som en finansiel post.

Tilgodehavender, gæld og andre monetære poster i fremmed valuta, som ikke er afregnet på balancedagen, omregnes til balancedagens kurs. Forskellen mellem balancedagens kurs og transaktionsdagens kurs indregnes i resultatopgørelsen som en finansiel post.

Segmentoplysninger

I de særlige specifikationer gives resultatoplysninger på følgende segmenter:
Indtægtsdækket virksomhed – IDV

Resultatopgørelsen:

Omsætning

Omsætning indregnes i resultatopgørelsen såfremt de generelle kriterier er opfyldt, herunder at levering og risikoovergang har fundet sted inden regnskabsårets udgang, og beløbet kan opgøres pålideligt samt forventes modtaget. Der foretages fuld periodisering af tilskud, jævnfør dog afsnittet ”Generelt om indregning og måling”.

Omkostninger

Omkostninger omfatter de omkostninger, der medgået til at opnå årets omsætning, herunder løn og gager, øvrige driftsomkostninger samt afskrivninger m.v. på anlægsaktiver. Omkostningerne er opdelt på områderne:

- Undervisningens gennemførelse
- Udvikling og markedsføring
- Ledelse og administration
- Bygningsdrift
- Kostafdeling.

Omkostninger til undervisningens gennemførelse omfatter endvidere vareforbrug og produktionsomkostninger forbundet med salg af varer og tjenesteydelser.

Finansielle poster

Finansielle indtægter og omkostninger omfatter renter, finansielle omkostninger ved realiserede og urealiserede valutareguleringer, kursregulering på værdipapirer samt amortisering af realkreditlån.

Ekstraordinære poster

Ekstraordinære indtægter og omkostninger indeholder indtægter og omkostninger, som hidrører fra begivenheder eller transaktioner, der klart afviger fra den ordinære drift, og som ikke forventes at være af tilbagevendende karakter.

Balancen:**Immaterielle anlægsaktiver**

Edb-udviklet software til TAMU's brug omfatter omkostninger til licens og installation m.v. og måles til kostpris med fradrag af akkumulerede af- og nedskrivninger. Efter færdiggørelsen af edb-udviklet software afskrives der lineært over den vurderede økonomiske brugstid, der udgør 5 år.

Materielle anlægsaktiver

Materielle anlægsaktiver måles til kostpris med fradrag af akkumulerede af- og nedskrivninger.

Kostpris omfatter anskaffelsesprisen samt omkostninger direkte tilknyttet anskaffelsen indtil det tidspunkt, hvor aktivet er klar til at blive taget i brug. For egne fremstillede aktiver omfatter kostprisen direkte og indirekte omkostninger til lønforbrug, materialer, komponenter og underleverandører.

Renteomkostninger på lån optaget direkte til finansiering af fremstilling af materielle anlægsaktiver indregnes i kostprisen over fremstillingsperioden. Alle indirekte henførbare låneomkostninger indregnes i resultatopgørelsen.

Afskrivningsgrundlaget, som opgøres som kostpris reduceret med eventuel restværdi, fordeles lineært over aktivernes forventede brugstid, der udgør:

Bygninger erhvervet før 1. januar 2011	30 år
Bygninger erhvervet efter 1. januar 2011	50 år
Undervisningsudstyr	5-15 år
Andet udstyr og inventar	3-15 år

På bygninger anvendes en scrapværdi på max 50%

Afskrivningsperioden fastsættes individuelt dog under hensyntagen til retningslinjerne i gældende regnskabsbekendtgørelse.

Aktiver med en anskaffessum under 50.000 kr. ekskl. moms omkostningsføres i anskaffelsesåret.

Tab ved salg af materielle anlægsaktiver indregnes i resultatopgørelsen under de enkelte omkostningsgrupper. Gevinst ved salg af anlægsaktiver indregnes i resultatopgørelsen under andre indtægter.

Finansielle anlægsaktiver

Værdipapirer måles til kursværdien på balancedagen.

Nedskrivning af anlægsaktiver

Den regnskabsmæssige værdi af materielle anlægsaktiver gennemgås årligt for at afgøre, om der er indikationer af værdiforringelse ud over det, som udtrykkes ved afskrivning. Hvis dette er tilfældet, foretages nedskrivning til den lavere genindvindingsværdi. Genindvindingsværdien for aktiver opgøres som den højeste værdi af netto-salgssprisen og kapitalværdien. Såfremt det ikke er muligt at fastsætte genindvindingsværdien for det enkelte aktiv, vurderes nedskrivningsbehovet for den mindste gruppe af aktiver, hvor det er muligt at opgøre genindvindingsværdien.

Varebeholdninger

Varebeholdninger måles til kostpris efter FIFO-metoden. Er nettorealiseringsværdien lavere end kostprisen, nedskrives til denne lavere værdi.

Kostpris for handelsvarer samt råvarer og hjælpematerialer omfatter købspris med tillæg af hjemtagelsesomkostninger.

Kostpris for fremstillede færdigvarer samt varer under fremstilling omfatter kostpris for råvarer, hjælpematerialer samt direkte løn.

Nettorealisationseværdien for varebeholdninger opgøres som salgssum med fradrag af færdiggørelsesomkostninger og omkostninger, der afholdes for at effektuere salget, og fastsættes under hensyntagen til omsættelighed, ukurans og udvikling i forventet salgspris.

Husdyrbesætninger måles til gældende normalhandelsværdier ifølge SKAT.

Tilgodehavender

Tilgodehavender måles i balancen til amortiseret kostpris eller en lavere nettorealisationseværdi, hvilket her svarer til pålydende værdi med fradrag af nedskrivning til imødegåelse af tab.

Nedskrivninger til tab opgøres på grundlag af en individuel vurdering af de enkelte tilgodehavender samt for tilgodehavender fra salg tillige med en generel nedskrivning baseret på TAMU's erfaringer fra tidligere år.

Periodeafgrænsningsposter

Periodeafgrænsningsposter opført som aktiver omfatter afholdte omkostninger vedrørende efterfølgende regnskabsår.

Finansielle gældsforpligtelser

For fastforrentede lån, som realkreditlån og løn hos kreditinstitutter indregnes ved lånoptagelse med det modtagne provenu med fradrag af afholdte transaktionsomkostninger. I efterfølgende perioder måles lånene til amortiseret kostpris svarende til den kapitaliserede værdi ved anvendelse af den effektive rente, således at forskellen mellem provenuet og den nominelle værdi (kurstab) indregnes i resultatopgørelsen over låneperioden.

Øvrige gældsforpligtelser måles til amortiseret kostpris, der i al væsentlighed svarer til nominal værdi.

Periodeafgrænsningsposter

Periodeafgrænsningsposter indregnet under forpligtelser omfatter modtagne indtægter til resultatføring i efterfølgende regnskabsår.

Pengestrømsopgørelse

Pengestrømsopgørelsen for TAMU's pengestrømme for året opdelt drifts-, investerings- og finansieringsaktivitet, årets forskydning i likvider samt TAMU's likvider ved årets begyndelse og slutning.

Pengestrømme fra driftsaktiviteter

Pengestrømme fra driftsaktiviteter opgøres som resultatet reguleret for ikke kontante resultatposter som af- og nedskrivninger, hensættelser samt ændring i driftskapitalen, renteindbetalinger og –udbetalinger samt betalt vedrørende ekstraordinære poster. Driftskapitalen omfatter omsætningsaktiver minus kortfristeret gældsforpligtelser eksklusiv de poster, der indgår i likvider.

Pengestrømme fra investeringsaktiviteter

Pengestrømme fra investeringsaktiviteter omfatter pengestrømme fra køb og salg af materielle og finansielle anlægsaktiver.

Pengestrømme fra finansieringsaktiviteter

Pengestrømme fra finansieringsaktiviteter omfatter pengestrømme fra optagelse af lån og tilbagebetaling af langfristet gældsforpligtelser.

Likvider

Likvider omfatter likvide beholdninger under omsætningsaktiver.

7.2 Resultatopgørelse 1. januar – 31. december

		2019	2018
	Note	Kr.	Kr.
Statstilskud	1	70.397.750	70.358.477
Deltagerbetaling og andre indtægter	2	8.934.777	7.750.368
Driftsindtægt fra salg af varer og tj.ydelser		16.529.463	16.280.781
Omsætning i alt		95.861.990	94.389.626
Undervisningens gennemførelse	3	-50.325.754	-49.487.827
Markedsføring	4	-2.399.616	-1.626.880
Ledelse og administration	5	-13.568.799	-13.883.135
Bygningsdrift	6	-18.912.109	-18.526.167
Kostafdeling	7	-10.214.875	-10.093.607
Omkostninger i alt		-95.421.153	-93.617.615
Resultat før finansielle poster		440.837	772.012
Finansielle indtægter		0	0
Finansielle omkostninger		-276.942	-643.019
Årets samlede resultat		163.895	128.993

7.3 Balance pr. 31. december

Aktiver	Note	2019 Kr.	2018 Kr.
Immaterielle anlægsaktiver		0	0
Immaterielle anlægsaktiver i alt	8	0	0
Grunde og bygninger		17.339.294	17.684.879
Undervisningsudstyr		937.127	813.639
Andet udstyr og inventar		0	300.863
Materielle anlægsaktiver i alt	8	18.276.421	18.799.381
Anlægsaktiver i alt		18.276.421	18.799.381
Råvarer		359.602	855.287
Varer under fremstilling		422.778	445.880
Færdigvarer		2.735.867	2.515.050
Besætning		1.155.080	1.207.480
Varebeholdninger i alt		4.673.327	5.023.698
Tilgodehavende fra salg og tjenesteydelser		4.490.531	3.879.906
Mellemregning med Børne- og Undervisningsministeriet		0	293.158
Andre tilgodehavender	9	6.570.764	20.375.988
Periodeafgrænsningsposter		1.971.253	2.057.350
Tilgodehavender i alt		13.032.548	26.606.402
Likvide beholdninger i alt		32.738.458	35.741.680
Omsætningsaktiver i alt		50.444.333	67.371.779
Aktiver i alt		68.720.754	86.171.160

Passiver		2019	2018
	Note	Kr.	Kr.
Egenkapital 31. december 2019		44.594.912	44.431.017
Egenkapital i alt	10	44.594.912	44.431.017
Langfristede gældsforpligtelser i alt	11	0	10.683.449
Kort del af langfristet gæld		0	619.109
Forudbetalinger fra kunder		0	16.300
Feriepengeforpligtelse		7.340.541	6.800.622
Mellemregning med Børne- og Undervisningsministeriet	12	-340.798	320.140
Leverandører af varer og tjenesteydelser		3.665.436	7.155.526
Anden kortfristet gæld		996.091	1.446.960
Periode afgrænsningspost		12.464.572	14.698.037
Kortfristede gældsforpligtelser i alt		24.125.842	31.056.693
Gældsforpligtelser i alt		24.125.842	41.740.143
Passiver i alt		68.720.754	86.171.160

Usikkerhed om fortsat drift (going concern)	I
Usikkerhed ved indregning og måling	II
Usædvanlige forhold	III
Begivenheder efter regnskabsårets afslutning	IV
Pantsætninger og sikkerhedsstillelser	14
Andre forpligtelser	14
Lejeforpligtelser	14
Leasingforpligtelser for operationelleasing	14

7.4 Pengestrømsopgørelse

	2019 Kr.	2018 Kr.
Årets resultat	163.895	128.993
Reguleringer vedr. ikke kontante poster:		
Afskrivninger og andre ikke kontante driftsposter	1.020.788	762.902
Tab ved salg/skrotning af anlægsaktiv	0	0
Ændring i driftskapital:		
Varebeholdninger og besætning	350.371	884.187
Tilgodehavender	13.573.853	-15.664.891
Kortfristet gæld	-6.311.742	2.906.178
Pengestrømme fra driftsaktivet	8.797.165	-10.982.631
Betaling for immaterielle og materielle anlægsaktiver	-497.829	-460.635
Pengestrømme fra investeringsaktivitet	497.829	-460.635
Tilbagebetaling af gæld	-11.302.558	-365.254
Pengestrømme fra finansierings-aktivitet	-11.302.558	-365.254
Ændringer i likvider	-3.003.222	-11.808.521
Likvider, primo	35.741.681	47.550.201
Likvider, ultimo	32.738.459	35.741.681

7.5 Noter

I Usikkerhed om fortsat drift

Der er ikke indikationer på potentielle ”going concern” problemer i TAMU.

II Usikkerhed ved indregning og måling

Der har ikke været usikkerhed, som har haft betydning ved årsregnskabet's udarbejdelse.

III Usædvanlige forhold

Der har ikke været usædvanlige forhold i 2019.

IV Begivenheder efter regnskabsårets afslutning

Ingen.

	2019	2018
	Kr.	Kr.
1. Statstilskud		
Undervisningstaxameter	39.409.200	38.961.000
Fællesudgiftstilskud	9.261.000	9.363.600
Bygningstaxameter	13.122.000	13.321.800
Tillægstaxameter	6.760.800	6.836.400
Grundtilskud	1.844.750	1.882.400
Andet	0	-6.723
I alt	70.397.750	70.358.477
2. Andre indtægter		
Andre indtægter	2.737.851	1.997.019
Kostindtægter	5.441.505	5.322.043
EU-tilskud	755.421	431.307
I alt	8.934.777	7.750.368
3. Undervisningens gennemførelse		
Løn og lønafhængige omkostninger	30.843.310	31.983.935
Afskrivninger	628.434	358.380
Øvrige omkostninger	18.854.010	17.145.511
I alt	50.325.754	49.487.827

	2019	2018
	Kr.	Kr.
4. Udvikling og markedsføring		
Løn og lønafhængige omkostninger	1.832.668	1.329.096
Afskrivninger	4.954	1.826
Øvrige omkostninger	561.994	295.958
I alt	2.399.616	1.626.880
5. Ledelse og administration		
Løn og lønafhængige omkostninger	9.091.080	9.571.681
Afskrivninger	41.815	57.111
Øvrige omkostninger	4.435.904	4.254.343
I alt	13.568.799	13.883.135
6. Bygningsdrift		
Løn og lønafhængige omkostninger	579.007	0
Afskrivninger	345.585	345.585
Øvrige omkostninger	17.987.517	18.180.582
I alt	18.912.109	18.526.167
7. Kostafdeling		
Løn og lønafhængige omkostninger	7.267.061	7.064.674
Øvrige omkostninger	2.947.814	3.028.933
I alt	10.214.875	10.093.607

8. Anlægsaktiver	Immaterielle	Grunde og	Udstyr	Inventar
	anlægsaktiver	bygninger		
	Kr.	Kr.	Kr.	Kr.
Kostpris 01.01.2019	440.659	27.547.591	12.270.181	2.367.647
Tilgang af nye anlæg i årets løb	0	0	0	0
Tilgang af brugte anlæg i årets løb	0	0	497.829	0
Afgang i årets løb	0	0	-26.896	0
Kostpris 31.12.2019	440.659	27.547.591	12.741.114	2.367.647
Akk. af- og nedskrivn.01.01.2019	-440.659	-9.862.713	-11.202.448	-2.320.878
Årets af- og nedskrivninger	0	-345.585	-628.434	-46.769
Afgang af- og nedskrivninger	0	0	26.896	0
Akk.Af- og nedskrivning 31.12.2019	-440.659	-10.208.298	-11.803.986	-2.367.647
Regnskabsmæssig værdi 31.12.2019	0	17.339.293	937.128	0

Offentlig ejendomsvurdering af grunde og bygninger 23.700.000 kr. (jf. skat.dk – 12.03.2020)

	2019	2018
	Kr.	Kr.
9. Andre tilgodehavender		
Fonden Til Vitskøl Klosters Bevarelse	6.570.764	20.355.388
Øvrige tilgodehavender	0	20.600
I alt	6.570.764	20.375.988
10. Egenkapital		
Saldo 01.01.2018	44.431.017	44.302.024
Årets resultat	163.895	128.993
	44.594.912	44.431.017
11. Langfristet gældsforpligtelser		
Restgæld 31.12.2019		
Nykredit	0	10.683.449
	0	10.683.449
Afdrag som forfalder indenfor 1 år		
Nykredit	0	619.109
	0	619.109
Afdrag som forfalder mell. 1 og 5 år og efter 5 år		
Nykredit	0	2.571.248
	0	2.571.248
	2019	2018
	Kr.	Kr.
12. Mellemlægning med Børne- og Undervisnings-		
ministeriet		
Skyldig momskompensationsordningen 4. kvrt.	0	320.141
Skyldig deltagerstøtte/transport 4. kvrt.	1.403.413	1.439.445
Skyldigt tilskud 4. kvrt.	83.790	4.241
Til gode Momskompensationsordningen	-1.828.001	-1.743.567
Regulering barselsfonden	0	6.723
Mellemlægning med Børne- og Undervisnings-	-340.798	26.983
ministeriet		

13. Andre forpligtelser

Lejeforpligtelser

TAMU har indgået følgende forpligtelser om leje af lokaler:

	Udløbs år	Årlig ydelse t. Kr.
Viborgvej 475, Ranum	1 år	2.550
Hørret Skovvej 23, Mårslet	1 år	2.090
Lindholm Brygge 8, Ålborg	2026	3.457
Rytterkassernen 13, Odense	1 år	3.410
Præstegaardsvej 18, Vordingborg	1 år	2.402
		13.909

Leasingforpligtelser

Forpligtelser vedrørende operationel leasing udgør 2.482 t. kr., hvoraf 1.194 t. kr. forfalder i 2020.

7. 6 Særlige specifikationer

	2019 Kr.	2018 Kr.
Personaleomkostninger		
TAMU's samlede lønudgift mv. fordeler sig således:		
Lønninger mv.	43.473.346	43.966.775
Pension	6.989.504	6.833.640
Lønrefusioner	-849.724	-851.029
	49.613.126	49.949.386
Antal ansatte (årsværk)	95,6	99,7
Andel i procent på sociale vilkår	3,5	3,3
	2019	2018
Honorar til revisorer:		
Honorar for lovpligtig revision	317.000	325.550

Finansielle sikringsinstrumenter

TAMU anvender ikke finansielle sikringsinstrumenter.

Salget og produktionen er en forsætning for skolens bevilling jf. finansloven for 2013 § 20.72.41

Indtægtsdækket virksomhed – IDV

	2019	2018	2017	2016
	Kr.	Kr.	Kr.	Kr.
Indtægter	766.330	718.070	1.079.104	1.349.942
Direkte- og indirekte lønomkostninger	-561.694	-500.301	-562.415	-767.966
Andre direkte –og indirekte omkostninger	-55.743	-20.945	-108.264	-462.468
Resultat	148.893	196.824	408.425	119.508
Akkumuleret resultat (egenkapital)	1.392.495			

Det akkumulerede resultat må ikke være negativt 4 år i træk.

TAMU's IDV-aktivitet har i 2019 primært bestået i salg af afklaringsforløb til Aalborg Kommune.

Specifikation af udgifter vedr. investeringsrammen

Afholdte udgifter ekskl. Udgifter, der er omkostningsført i resultatopgørelsen

	Immaterielle anlægsaktiver	Bygninger	Udstyr	Inventar
	Kr.	Kr.	Kr.	Kr.
Nye	0	0	0	0
Brugt	0	0	497.829	0
I alt	0	0	497.829	0

It-omkostninger

	2019
	Kr.
Interne personaleomkostninger til it (it-drift/-vedligehold/-udvikling)	
It- systemdrift	250.224
It- vedligehold	215.605
It- udviklingsomkostninger	0
Udgifter til it-varer til forbrug	195.229
	661.058

PENNEO

Underskrifterne i dette dokument er juridisk bindende. Dokumentet er underskrevet via Penneo™ sikker digital underskrift. Underskrivernes identiteter er blevet registreret, og informationerne er listet herunder.

“Med min underskrift bekræfter jeg indholdet og alle datoer i dette dokument.”

Nanna Højlund

Bestyrelsesmedlem

Serienummer: PID:9208-2002-2-779583606529

IP: 213.32.xxx.xxx

2020-04-02 08:43:37Z

NEM ID 

Erik Lyng Skovgaard Jensen

Revisor

Serienummer: PID:9208-2002-2-406565352331

IP: 188.183.xxx.xxx

2020-04-02 08:46:56Z

NEM ID 

Peter Staun Kastholm

Adm. direktør

Serienummer: PID:9208-2002-2-031213025591

IP: 83.92.xxx.xxx

2020-04-02 08:51:56Z

NEM ID 

Marianne Kragh

Bestyrelsesmedlem

Serienummer: PID:9208-2002-2-886374785907

IP: 77.213.xxx.xxx

2020-04-02 09:06:43Z

NEM ID 

Per Chrono Jespersen

Bestyrelsesformand

Serienummer: PID:9208-2002-2-540110121397

IP: 5.186.xxx.xxx

2020-04-02 09:20:02Z

NEM ID 

Tonny Ottosen

Bestyrelsesmedlem

Serienummer: PID:9208-2002-2-281814628427

IP: 2.108.xxx.xxx

2020-04-02 15:08:45Z

NEM ID 

Camilla Hutters

Bestyrelsesmedlem

Serienummer: PID:9208-2002-2-058633646853

IP: 2.108.xxx.xxx

2020-04-03 14:56:58Z

NEM ID 

Rune Elkjær

Bestyrelsesmedlem

Serienummer: PID:9208-2002-2-843088212164

IP: 94.145.xxx.xxx

2020-04-04 09:17:50Z

NEM ID 

Penneo dokumentnøgle: 3YO3Z-LWJPF-VWKEN-QA413-K1QKX-X7HEI

Dette dokument er underskrevet digitalt via **Penneo.com**. Signeringsbeviserne i dokumentet er sikret og valideret ved anvendelse af den matematiske hashværdi af det originale dokument. Dokumentet er låst for ændringer og tidsstemplet med et certifikat fra en betroet tredjepart. Alle kryptografiske signeringsbeviser er indlejret i denne PDF, i tilfælde af de skal anvendes til validering i fremtiden.

Sådan kan du sikre, at dokumentet er originalt

Dette dokument er beskyttet med et Adobe CDS certifikat. Når du åbner dokumentet

i Adobe Reader, kan du se, at dokumentet er certificeret af **Penneo e-signature service** <penneo@penneo.com>. Dette er din garanti for, at indholdet af dokumentet er uændret.

Du har mulighed for at efterprøve de kryptografiske signeringsbeviser indlejret i dokumentet ved at anvende Penneos validator på følgende websted: <https://penneo.com/validate>

Penneo

Underskrifterne i dette dokument er juridisk bindende. Dokumentet er underskrevet via Penneo™ sikker digital underskrift. Underskrivernes identiteter er blevet registereret, og informationerne er listet herunder.

“Med min underskrift bekræfter jeg indholdet og alle datoer i dette dokument.”

Jørgen Torsbjerg Møller

Bestyrelsesmedlem

Serienummer: PID:9208-2002-2-076080024460

IP: 87.49.xxx.xxx

2020-04-04 10:19:49Z

NEM ID 

Kristina Bendixen

Bestyrelsesmedlem

Serienummer: PID:9208-2002-2-308522357286

IP: 93.163.xxx.xxx

2020-04-04 15:34:14Z

NEM ID 

Penneo dokumentnøgle: 3YO3Z-LWJPF-VWKEN-QA413-K1QKX-X7HE1

Dette dokument er underskrevet digitalt via **Penneo.com**. Signeringsbeviserne i dokumentet er sikret og valideret ved anvendelse af den matematiske hashværdi af det originale dokument. Dokumentet er låst for ændringer og tidsstemplet med et certifikat fra en betroet tredjepart. Alle kryptografiske signeringsbeviser er indlejret i denne PDF, i tilfælde af de skal anvendes til validering i fremtiden.

Sådan kan du sikre, at dokumentet er originalt

Dette dokument er beskyttet med et Adobe CDS certifikat. Når du åbner dokumentet

i Adobe Reader, kan du se, at dokumentet er certificeret af **Penneo e-signature service** <penneo@penneo.com>. Dette er din garanti for, at indholdet af dokumentet er uændret.

Du har mulighed for at efterprøve de kryptografiske signeringsbeviser indlejret i dokumentet ved at anvende Penneos validator på følgende websted: <https://penneo.com/validate>