



Årsrapport

1. januar – 31. december 2017

Træningsskolens Arbejdsmarkedsuddannelse

Kalvebodvej 231, 2791 Dragør

Institutionsnummer 101573

Undervisningsministeriet

Indhold

1. Generelle oplysninger om institutionen	3
2. Ledelsespåtegning og den uafhængige revisors revisionspåtegning.....	4
2.1 Ledelsespåtegning, ledelsens underskrifter og bestyrelsens habilitetserklæring.....	4
2.2 Den uafhængige revisors revisionspåtegning.....	5
3. Ledelsesberetning.....	8
3.1 Præsentation af institutionen.....	8
3.2 Overordnede mål.....	11
3.3 Finansiering af aktiviteterne.....	13
3.4 TAMU's Vision og mission – arbejdet på grundlag af TAMU's værdier.....	13
4. Årets faglige resultater.....	14
4.1 TAMU-Centrenes aktivitet.....	14
4.2 Effektivitet.....	14
4.3 Produktivitet/enhedsomkostninger.....	17
5. Årets økonomiske resultat m.v.....	17
5.1 Analyse af årets resultat... ..	17
5.2 Kapitalberedskab.....	18
5.3 Afdelingerne.....	18
5.4 Driftsorganisering og effektiviseringer.....	18
5.5 Efteruddannelse i konsekvenspædagogik og den videre udvikling med pædagogikken.....	18
5.6 Ledelsen af TAMU.....	18
5.7 Synliggørelse af TAMU.....	19
5.8 Samarbejdsudvalg, Arbejdstider og løn.....	19
5.9 Personaleforbrug.....	19
5.10 Kompetenceudvikling.....	20
5.11 Seniorordninger - fastholdelse og tilbagetrækning... ..	20
5.12 Øvrige udadvendte aktiviteter.....	20
5.13 Særlige risici.....	21
5.14 Hoved- og nøgletal	22
5.15 Usikkerhed om fortsat drift (going concern)	24
5.16 Usikkerhed ved indregning og måling.....	24
5.17 Usædvanlige forhold	24
5.18 Begivenheder efter regnskabsåret afslutning	24
5.19 Forventninger til det kommende år.....	24
6. Målrapportering.....	25
6.1 Fuldførelsesprocent.....	25
6.2 TAMU-Centrenes aktivitet	25
7. Regnskab.....	26
7.1 Anvendt regnskabspraksis.....	26
7.2 Resultatopgørelse 1. januar – 31. december.....	30
7.3 Balance pr. 31. december.....	31
7.4 Pengestrømsopgørelse... ..	33
7.5 Noter.....	34
7.6 Særlige specifikationer.....	38

1. Generelle oplysninger om institutionen

Institution

Træningsskolens Arbejdsmarkedsuddannelser
Kalvebodvej 231
2791 Dragør

Telefon: 35 25 03 40
E-mail: tamu.info@tamu.dk
Hjemmeside: www.tamu.dk

CVR-nr.: 19 68 32 81
Regnskabsår: 1. januar til 31. december 2017
Hjemsted: Dragør

Bestyrelse

Poul Hansen, formand - Arbejdstagerrepræsentant fra LO
Kaare Gudmundsson, næstformand - Arbejdsgiverrepræsentant fra DA
Nanna Højlund - Arbejdstagerrepræsentant fra LO
Cecilia Lonning-Skovgaard - Repræsenterer Københavns Kommune
Preben Buchholt - Kommunal, KL
Tonny Ottosen - Arbejdsgiverrepræsentant fra DI
Villy Hovard Pedersen - Ekspert
Rune Elkjær (Medarbejderrepræsentant)
Benny Hansen (Suppleant for medarbejderrepræsentant – uden stemmeret)

Daglig ledelse

Peter Staun Kastholm, direktør

Institutionens formål

Træningsskolens Arbejdsmarkedsuddannelser (TAMU) er en landsdækkende uddannelse, der giver erhvervsrettede kompetencer. TAMU henhører under Undervisningsministeriet, og uddannelserne gennemføres i medfør af kapitel 7 i lov om arbejdsmarkedsuddannelser m.v., og ud fra de rammer og vilkår, der er fastlagt efter forhandling med Undervisningsministeriet og som fremgår af "Hovedprincipperne for TAMU". Målgruppen er unge i alderen 18 til 30 år med særlige personlige og sociale tilpasningsvanskeligheder, som på grund af manglende social kompetence og arbejdsmæssige kvalifikationer ikke står til rådighed for arbejdsmarkedet.

Bank

Danske Bank, Holbergsgade 2, 1057 København K.

Revision

Deloitte Statsautoriseret Revisionspartnerselskab, Weidekampsgade 6, 2300 København
CVR-nr. : 33963556
Telefon: +45 36 10 20 30
E-mail: koebenhavn@deloitte.dk

2. Ledespåtegning og den uafhængige revisors revisionspåtegning

2.1 Ledespåtegning, ledelsens underskrifter og bestyrelsens habilitetserklæring

Bestyrelse og direktion har dags dato behandlet og godkendt årsrapporten for regnskabsåret 2017 for Træningsskolens Arbejdsmarkedsuddannelse.

Årsrapporten er udarbejdet i overensstemmelse med lov om statens regnskab m.v. samt bekendtgørelse nr. 70 af 27. januar 2011 om statens regnskabsvæsen mv. I henhold til § 39, stk. 4 i regnskabsbekendtgørelsen tilkendes det hermed:

At årsrapporten er rigtig, dvs. at årsrapporten ikke indeholder væsentlige fejlinformationer eller udeladelser, herunder at målostillingen og målrapporteringen i årsrapporten er fyldestgørende.

At de dispositioner, som er omfattet af regnskabsaflæggelsen, er i overensstemmelse med meddelte bevillinger, love og andre forskrifter samt med indgåede aftaler og sædvanlig praksis.

At der er etableret forretningsgange, der sikrer en økonomisk hensigtsmæssig forvaltning af de midler og ved driften af de institutioner, der er omfattet af årsrapporten.

Dragør, den 22.03.2018

Daglig ledelse:



Peter Staun Kastholm
Direktør

Endvidere erklærer bestyrelsen på tro og love, at opfylde habilitetskravene i § 5, stk. 7 i lov om institutioner for erhvervsrettede uddannelser.

Dragør, den 22.03.2018

Bestyrelse:



Poul Hansen
Formand



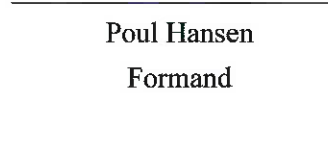
Kaare Gudmundsson
Næstformand



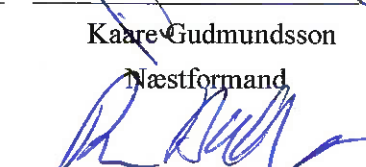
Nanna Højlund



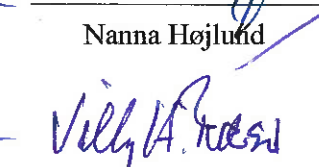
Tonny Ottosen



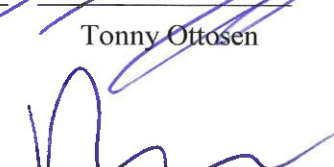
Cecilia Lonning-Skovgaard



Preben Buchholt



Villy Hovard Pedersen



Rune Elkjær

2.2 Den uafhængige revisors revisionspåtegning

Til bestyrelsen for Træningsskolens Arbejdsmarkedsuddannelse

Revisionspåtegning på årsregnskabet

Konklusion

Vi har revideret årsregnskabet for Træningsskolens Arbejdsmarkedsuddannelse for regnskabsåret 1. januar - 31. december 2017, der omfatter resultatopgørelse, balance, egenkapitalopgørelse, pengestrømsopgørelse og noter, herunder anvendt regnskabspraksis samt særlige specifikationer. Årsregnskabet udarbejdes efter Undervisningsministeriets regnskabsparadigme og vejledning for 2017 og bekendtgørelse nr. 70 af 27. januar 2011 om statens regnskabsvæsen mv. (regnskabsbekendtgørelsen).

Det er vores opfattelse, at årsregnskabet giver et retvisende billede af Træningsskolens Arbejdsmarkedsuddannelses aktiver, passiver og finansielle stilling pr. 31. december 2017 samt af resultatet af skolens aktiviteter og pengestrømme for regnskabsåret 1 januar – 31. december 2017 i overensstemmelse med regnskabsbekendtgørelsen.

Grundlag for konklusion

Vi har udført vores revision i overensstemmelse med internationale standarder om revision og de yderligere krav, der er gældende i Danmark, samt god offentlig revisionsskik, idet revisionen udføres på grundlag af bestemmelserne i Undervisningsministeriets bekendtgørelse nr. 956 af 6. juli 2017 om revision og tilskuds kontrol m.m. ved institutioner for erhvervsrettet uddannelse, almengymnasiale uddannelser og almen voksenuddannelse mv. Vores ansvar ifølge disse standarder og krav er nærmere beskrevet i revisionspåtegningens afsnit ”Revisors ansvar for revisionen af årsregnskabet”. Vi er uafhængige af Træningsskolens Arbejdsmarkedsuddannelse i overensstemmelse med internationale etiske regler for revisorer (IESBA’s Etiske regler) og de yderligere krav, der er gældende i Danmark, ligesom vi har opfyldt vores øvrige etiske forpligtelser i henhold til disse regler og krav. Det er vores opfattelse, at det opnåede revisionsbevis er tilstrækkeligt og egnet som grundlag for vores konklusion.

Ledelsens ansvar for årsregnskabet

Ledelsen har ansvaret for udarbejdelsen af et årsregnskab, der giver et retvisende billede i overensstemmelse med Undervisningsministeriets regnskabsparadigme og vejledning for 2017 og regnskabsbekendtgørelsen. Ledelsen har endvidere ansvaret for den interne kontrol, som ledelsen anser for nødvendig for at udarbejde et årsregnskab uden væsentlig fejlinformation, uanset om denne skyldes besvigelser eller fejl.

Ved udarbejdelsen af årsregnskabet er ledelsen ansvarlig for at vurdere Træningsskolens Arbejdsmarkedsuddannelses evne til at fortsætte driften; at oplyse om forhold vedrørende fortsat drift, hvor dette er relevant; samt at udarbejde årsregnskabet på grundlag af regnskabsprincippet om fortsat drift, medmindre ledelsen enten har til hensigt at likvidere Træningsskolens Arbejdsmarkedsuddannelse, indstille driften eller ikke har andet realistisk alternativ end at gøre dette.

Den uafhængige revisors revisionspåtegning

Revisors ansvar for revisionen af årsregnskabet

Vores mål er at opnå høj grad af sikkerhed for, om årsregnskabet som helhed er uden væsentlig fejlinformation, uanset om denne skyldes besvigelser eller fejl, og at afgive en revisionspåtegning med en konklusion. Høj grad af sikkerhed er et højt niveau af sikkerhed, men er ikke en garanti for, at en revision, der udføres i overensstemmelse med internationale standarder om revision og de yderligere krav, der er gældende i Danmark, samt god offentlig revisionsskik, jf. Undervisningsministeriets bekendtgørelse nr. 956 af 6 juli 2017 om revision og tilskudskontrol m.m. ved institutioner for erhvervsrettet uddannelse, almengymnasiale uddannelser og almen voksenuddannelse mv., altid vil afdække væsentlig fejlinformation, når sådan findes. Fejlinformationer kan opstå som følge af besvigelser eller fejl og kan betragtes som væsentlige, hvis det med rimelighed kan forventes, at de enkeltvis eller samlet har indflydelse på de økonomiske beslutninger, som regnskabsbrugerne træffer på grundlag af årsregnskabet.

Som led i en revision, der udføres i overensstemmelse med internationale standarder om revision og de yderligere krav, der er gældende i Danmark, samt standarderne for offentlig revisions, jf. bekendtgørelse nr. 956 af 6. juli 2017 om revision og tilskudskontrol m.m. ved institutioner for erhvervsrettet uddannelse, almengymnasiale uddannelser og almen voksenuddannelse mv., foretager vi faglige vurderinger og opretholder professionel skepsis under revisionen.

Herudover:

- Identificerer og vurderer vi risikoen for væsentlig fejlinformation i årsregnskabet, uanset om denne skyldes besvigelser eller fejl, udformer og udfører revisionshandlinger som reaktion på disse risici samt opnår revisionsbevis, der er tilstrækkeligt og egnet til at danne grundlag for vores konklusion. Risikoen for ikke at opdage væsentlig fejlinformation forårsaget af besvigelser er højere end ved væsentlig fejlinformation forårsaget af fejl, idet besvigelser kan omfatte sammensværgelser, dokumentfalsk, bevidste udeladelser, vildledning eller tilsidesættelse af intern kontrol.
- Opnår vi forståelse af den interne kontrol med relevans for revisionen for at kunne udforme revisionshandlinger, der er passende efter omstændighederne, men ikke for at kunne udtrykke en konklusion om effektiviteten af Træningsskolens Arbejdsmarkedsuddannelses interne kontrol.
- Tager vi stilling til, om den regnskabspraksis, som er anvendt af ledelsen, er passende, samt om de regnskabsmæssige skøn og tilknyttede oplysninger, som ledelsen har udarbejdet, er rimelige.
- Konkluderer vi, om ledelsens udarbejdelse af årsregnskabet på grundlag af regnskabsprincippet om fortsat drift er passende, samt om der på grundlag af det opnåede revisionsbevis er væsentlig usikkerhed forbundet med begivenheder eller forhold, der kan skabe betydelig tvivl om Træningsskolens Arbejdsmarkedsuddannelses evne til at fortsætte driften. Hvis vi konkluderer, at der er en væsentlig usikkerhed, skal vi i vores revisionspåtegning gøre opmærksom på oplysninger herom i årsregnskabet eller, hvis sådanne oplysninger ikke er tilstrækkelige, modificere vores konklusion. Vores konklusioner er baseret på det revisionsbevis, der er opnået frem til datoen for vores revisionspåtegning. Fremtidige begivenheder eller forhold kan dog medføre, at Træningsskolens Arbejdsmarkedsuddannelse ikke længere kan fortsætte driften.
- Tager vi stilling til den samlede præsentation, struktur og indhold af årsregnskabet, herunder noteoplysningerne, samt om årsregnskabet afspejler de underliggende transaktioner og begivenheder på en sådan måde, at der gives et retvisende billede heraf.

Vi kommunikerer med den øverste ledelse om blandt andet det planlagte omfang og den tidsmæssige placering af revisionen samt betydelige revisionsmæssige observationer, herunder eventuelle betydelige mangler i intern kontrol, som vi identificerer under revisionen.

Udtalelse om ledelsesberetningen

Ledelsen er ansvarlig for ledelsesberetningen.

Vores konklusion om årsregnskabet omfatter ikke ledelsesberetningen, og vi udtrykker ingen form for konklusion med sikkerhed om ledelsesberetningen.

I tilknytning til vores revision af årsregnskabet er det vores ansvar at læse ledelsesberetningen og i den forbindelse overveje, om ledelsesberetningen er væsentligt inkonsistent med årsregnskabet eller vores viden opnået ved revisionen eller på anden måde synes at indeholde væsentlig fejlinformation.

Vores ansvar er derudover at overveje, om ledelsesberetningen indeholder krævede oplysninger i henhold til regnskabsbekendtgørelsen.

Baseret på det udførte arbejde er det vores opfattelse, at ledelsesberetningen er i overensstemmelse med årsregnskabet og er udarbejdet i overensstemmelse med kravene i regnskabsbekendtgørelsen. Vi har ikke fundet væsentlig fejlinformation i ledelsesberetningen.

Erklæring i henhold til anden lovgivning og øvrig regulering**Udtalelse om juridisk-kritisk revision og forvaltningsrevision**

Ledelsen er ansvarlig for, at de dispositioner, der er omfattet af regnskabsaflæggelsen, er i overensstemmelse med meddelte bevillinger, love og andre forskrifter samt med indgåede aftaler og sædvanlig praksis. Ledelsen er også ansvarlig for, at der er taget skyldige økonomiske hensyn ved forvaltningen af de midler og driften af skolen, der er omfattet af årsregnskabet. Ledelsen har i den forbindelse ansvar for at etablere systemer og processer, der understøtter sparsommelighed, produktivitet og effektivitet.

I tilknytning til vores revision af årsregnskabet er vores ansvar at gennemføre juridisk-kritisk revision og forvaltningsrevision af udvalgte emner i overensstemmelse med standarderne for offentlig revision. I vores juridisk-kritisk revision efterprøver vi med høj grad af sikkerhed for de udvalgte emner, om de undersøgte dispositioner, der er omfattet af regnskabsaflæggelsen, er i overensstemmelse med relevante bestemmelser i bevillinger, love og andre forskrifter samt indgåede aftaler og sædvanlig praksis.

I vores forvaltningsrevision vurderer vi med høj grad af sikkerhed, om de undersøgte systemer, processer eller dispositioner understøtter skyldige økonomiske hensyn ved forvaltningen af de midler og driften af skolen, der er omfattet af årsregnskabet.

Hvis vi på grundlag af det udførte arbejde konkluderer, at der er anledning til væsentlige kritiske bemærkninger, skal vi rapportere herom i denne udtalelse.

Vi har ingen væsentlige kritiske bemærkninger at rapportere i den forbindelse.

København, den 22. marts 2018

Deloitte
Statsautoriseret Revisionspartnerselskab
CVR-nr.: 33963556

Erik Lyng Skovgaard
statsautoriseret revisor

MNE-nr. mne10089

3. Ledelsesberetning

3.1 Præsentation af institutionen

Træningsskolens Arbejdsmarkedsuddannelser (TAMU) er en landsdækkende uddannelse, der giver erhvervsrettede kompetencer. TAMU henhører under Undervisningsministeriet, uddannelserne gennemføres i medfør af kapitel 7 i Lov om Arbejdsmarkedsuddannelser mv., og ud fra de rammer og vilkår, der er fastlagt efter forhandling med Undervisningsministeriet. Målgruppen er unge i alderen 18 til 30 år med særlige personlige og sociale tilpasningsvanskeligheder, der ikke umiddelbart kan gennemføre en erhvervs- eller arbejdsmarkedsuddannelse i henhold til anden lovgivning.

TAMU's formål og mål er fastlagt som en selvstændig arbejdsmarkedsuddannelse i "Hovedprincipper for TAMU" (2004), der er godkendt af Rådet for erhvervsrettet Voksen- og Efteruddannelse (REVE). Endvidere er rammer og vilkår fastlagt i bekendtgørelse nr. 1133 af 15. december 2003 om Træningsskolen.

I "Hovedprincipper for TAMU" er det fastlagt, at TAMU er organiseret som en institution med 6 afdelinger, der er geografisk fordelt med aktiviteter i 3 afdelinger i Jylland, 1 afdeling på Fyn, 1 afdeling i det Storkøbenhavnske område og 1 i det Sydsjællandske. Det overordnede ansvar for uddannelsesindsatsen varetages af Direktøren gennem et Sekretariat, som har ansvaret for tilrettelæggelsen af driften i afdelingerne.

Det fremgår også af bekendtgørelsen og hovedprincipperne, at TAMU skal være en særlig tilrettelagt joborienteret uddannelse, der gennemføres med hovedvægt på praktisk læring under arbejdspladslignende vilkår med udgangspunkt i opgaveløsning i form af produktion og afsætning af varer og tjenesteydelser på markedsbetingede vilkår. Uddannelserne kan gennemføres på 20 (Delbevis) eller 30 uger á 37 timer pr. uge, alt efter om eleven gennemfører brancheforløb 1 alene eller også brancheforløb 2, og med mulighed for efterfølgende 4 uger til arbejdssøgning eller igangsættelse af videre uddannelsesforløb i det ordinære uddannelsessystem. Der er løbende optag på uddannelserne, hvis overordnede formål er:

- 1 At fremme deltagernes muligheder for at opnå beskæftigelse gennem et kompetencegivende og joborienteret uddannelsesforløb.
- 2 At sikre den enkelte en fast tilknytning til arbejdsmarkedet gennem en pædagogik, hvor der lægges vægt på udviklingen af en faglig- og social handlingskompetence.
- 3 At sikre den enkelte mulighed for en videre uddannelse gennem et uddannelsesforløb, hvor der lægges vægt på en forståelse for nødvendigheden af at opnå sociale kompetencer og jobmæssige kvalifikationer.

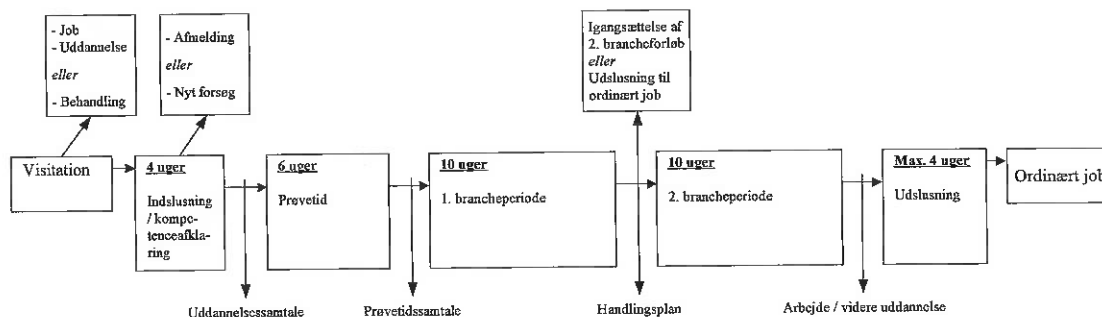
Af "Hovedprincipper for TAMU" fremgår det, at et uddannelsesforløb enten kan have en varighed på 20 eller 30 uger, fordelt med en kompetenceafklaring på 4 uger, prøvetid på 6 uger inden for valgte uddannelsesområde og 1. brancheforløb på 10 uger, med mulighed for yderligere 10 uger i form af brancheforløb 2. Beslutningen om, hvorvidt uddannelsesforløbet skal have en varighed på 20 eller 30 uger, træffes i forbindelse med den handlingsplan, der udarbejdes sammen med den enkelte elev. Der er mulighed for at forlænge begge forløb med op til fire uger i form af udlusning til job eller videre uddannelse. Efter endt uddannelse udstedes der et uddannelsesbevis, som beskriver de kompetencer, der er opnået inden for det valgte uddannelsesområde.

Samlet set er uddannelserne tilrettelagt for at tilbyde en konkret og joborienteret kompetenceudvikling til:

- Personer, der som følge af sociale og personlige forhold har andre problemer end ledighed.
- Personer, der har ønsker om at gennemføre en joborienteret uddannelse og efterfølgende opnå vedvarende tilknytning til arbejdsmarkedet.
- Personer, der har vanskeligt ved at indgå i det sociale samspil, som er forudsætningen for at gennemføre en uddannelse og efterfølgende opnå et job.
- Personer, der kræver en tæt personlig og social opfølgning for at kunne opnå de kompetencer, der stilles krav om på arbejdsmarkedet.

Det samlede forløb fremgår af dette uddannelsesdiagram:

TAMU - Uddannelsesdiagram



TAMU henvender sig både til danskere og personer med anden etnisk baggrund, der opfylder målgruppekriteriet. 1. generationsindvandrerne har i 2017 udgjort 16%, mod 19% i 2016, med en hovedvægt af unge fra Mellemøsten og Afrika (9% af de optagne elever). Andelen af 1. generationsindvandrere har udgjort en særlig stor andel på afdelingerne i Storkøbenhavn (34%), Odense (20%) og Århus (22%). TAMU foretager ikke registrering af 2. generation af indvandrere, men det skønnes, at de udgør ca. 20 % af alle optagne elever, en andel der har ligget konstant i de seneste år. Ifølge Rambølls seneste evaluering af TAMU, så har 34% af alle optagne elever fra 2009 til 2015 været indvandrere eller efterkommere af indvandrere.

Generelt stiller målgruppen krav til TAMU om, at der i den kompetenceafklarende periode skal gennemføres en meget konkret afdækning af, hvorvidt de reelt har vilje til at ville opnå de arbejdsmæssige kvalifikationer og sociale kompetencer til efterfølgende at komme i arbejde. Hovedparten af eleverne har haft flere forsøg på at opnå en ordinær ungdomsuddannelse inden de henvises til TAMU. I 2017 havde 73% af de optagne elever tidligere haft påbegyndt en erhvervsuddannelse, som de ikke har gennemført, hvoraf flere har gjort mere end et forsøg. Gruppen af elever, som har forsøgt sig med en ordinær ungdomsuddannelse, har gennem de sidste ti år været stigende. Årsagen til dette skal findes i, at mange erhvervsskoler har haft forskellige tiltag målrettet de tilpasningsvanskelige unge. Det er dog tydeligt, at for denne gruppe af unge, som ender med, at bliver elever i TAMU, er erhvervsuddannelserne alt for teoretisk tunge, og trods særlige tiltag er deres sociale problemer, så store at det ikke lykkes for de unge at få bidt sig fast i det traditionelle uddannelsessystem. Det er TAMU's oplevelse, at misbrug og kriminalitet fylder så meget for disse elever, at de ikke får valgt uddannelsen til, derfor skal de have en klar pædagogisk ramme, hvor de kan få muligheden for at vælge fortiden fra og tilværelsen som beskæftiget selvforsørgende til.

79 % af de elever som TAMU optog i 2017 har været elever på en produktionsskole og 66 % af eleverne har været tilknyttet kommunale beskæftigelses- og aktiveringstiltag i et eller andet omfang.

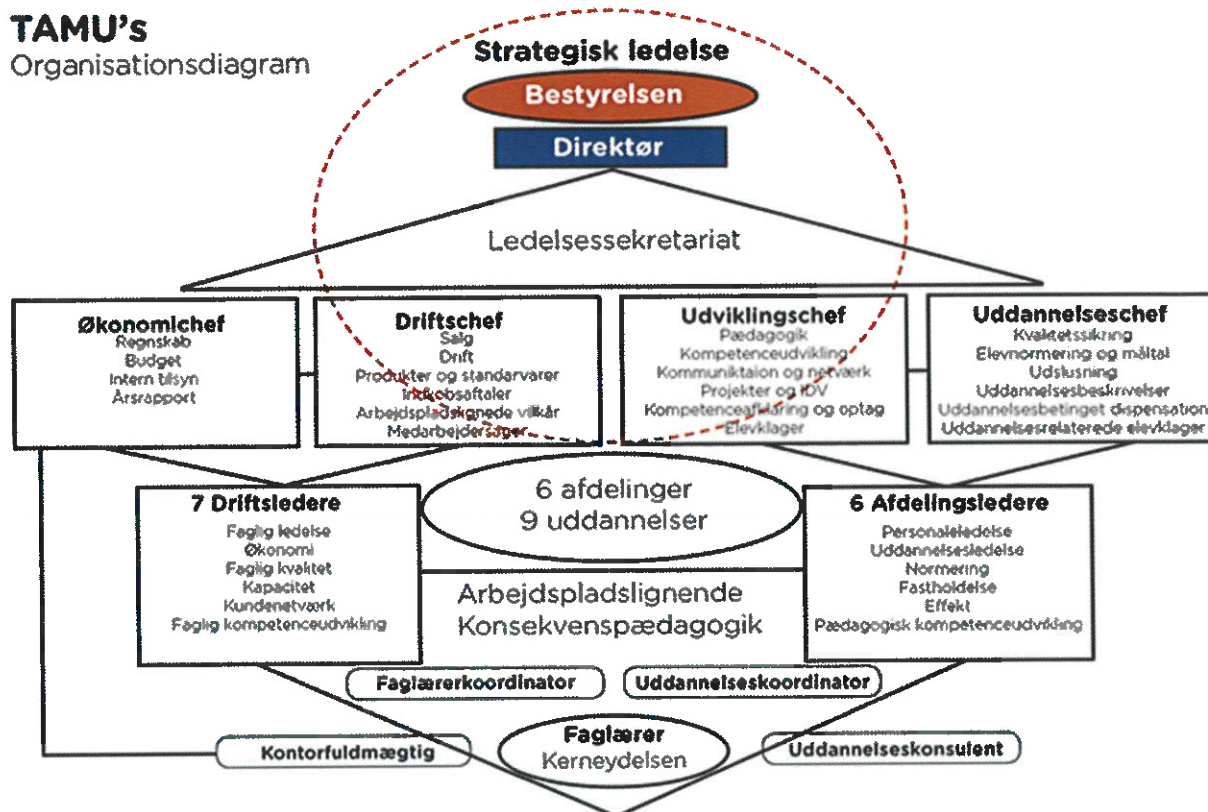
Grundlaget for optagelsen i TAMU er, uanset baggrunde og problemernes omfang, at den enkelte inden for det valgte uddannelsesområde skal kunne gennemføre et kompetencegivende forløb. Dels gennem en tilrettelæggelsesform, som skaber mulighed for en social læring vedrører arbejdspladsforhold, samt ved at opnå praksisnære kvalifikationer inden for det enkelte fagområde. Som følge af, at de unge, som henvises til TAMU, er belastet af mange frafald i andre ungdomsuddannelser, på grund af personlige og sociale problemer, har der også i 2017 været stor åbenhed for at optage personer, som efter TAMU's vurdering ikke umiddelbart kan gennemføre en kompetencegivende uddannelse, men hvor uddannelse vil kunne opnås efter flere forsøg. Denne åbenhed har og vil i årene fremover afspejle sig i et større frafald eller afmelding i kompetenceafklaringen med sigte på, at de unge skal have mulighed for at gøre flere forsøg på, at komme i gang med en uddannelse uden at TAMU reducerer kravene. Blandt de elever som blev optaget i 2017 har de 47%, mod 60% i 2016, været optaget mere end en gang. Hele 8% af eleverne er optaget fire eller flere gange før det lykkes, at fastholde dem i uddannelse. Denne store procesåbenhed over for den enkelte elev er, efter TAMU's overbevisning, en afgørende årsag til at fastholde elever i uddannelsen, en fastholdelse, der i 2017 har været 89% af samtlige elever, der er gået i gang med det brancherettede forløb i TAMU. TAMU skal arbejde med metoder og arbejdsformer, der sikrer, at der i

de kommende år vil være flere af de elever, der optages i kompetenceafklaring, der ender med at gennemføre en uddannelse i TAMU.

Ved starten af deres forløb i TAMU angav 70% af eleverne, at de tidligere havde haft et misbrug af hash. En forudsætning for at påbegynde et forløb i TAMU er, at eleverne er enige i, at dette misbrug skal ophøre. TAMU's klare nej-holdning til misbrug gør, at eleverne hurtigt gennem bortvisning eller 0-stilling bliver tvunget til, at forholde sig til hvordan de konkret vil gøre op med deres misbrug. I den sammenhæng er kostskolen og TAMU's klare pædagogiske ramme et enestående tilbud til målgruppen. Som noget nyt i 2017 har TAMU samarbejdet tættere med de kommunale misbrugscentre og i udvalgte dele af landet med organisationen TUBA.

På baggrund af Rambøll Managements analyse "TAMU-effekten. En rapport om Job- og Uddannelseseffekter & Samfundsøkonomiske gevinster" er TAMU gået i gang med et arbejde der skal løfte indsatsen overfor en dele af målgruppen, som er i risiko for ikke at lykkes i arbejdslivet selv efter TAMU. Det drejer sig om piger med anden etnisk baggrund samt personer som er fastlåste i radikaliserede miljøer eller tung kriminalitet. TAMU vil gennem dette arbejde anvende data-drevet ledelse og bruge vores i forvejen stærke evalueringskultur til at få skabt endnu bedre resultater i fremtiden, samt tidligt og meget mere målrettet understøtte de grupper af vores elever, som er i risiko for ikke at lykkes.

TAMU lykkes når eleverne efter endt uddannelse kommer i ordinær beskæftigelse. Efter, i en årrække, at have været inde i en udvikling, hvor stadig flere og flere gik i uddannelse i stedet for arbejde, var det tydeligt da Rambøll evaluerede TAMU i 2016, at mange af disse unge var faldet fra deres uddannelse, da uddannelsessystemet stadig er meget teoretisk. Det har derfor siden været prioriteret at ændre denne tendens.



I 2017 har TAMU gennemført et ledelsesudviklingsforløb, der skal sikre, at Sekretariatet forbliver en lille og handlekraftig enhed, hvor funktioner og opgaver er logisk fordelt og hvor der for den strategiske ledelse også vil være konkrete opgaver, der kræver inddragelse af afdelingerne. Når drift og udvikling er tænkt som det strategiske ledelsesområde, er det for at sikre en dynamik, hvor den konkrete virkelighed spiller ind på udviklingen, for ingen drift uden udvikling og ingen udvikling uden drift. Det er to sammenhængende størrelse, der konstant vil være med til at fastholde, at de nødvendige forandringer finder sted. TAMU skal fortsat være ambitiøs på opgavens vegne og tage de fornødne tiltag, der sikre TAMU's opgave og arbejdet med målgruppen i fremtiden. Strukturen arbejder TAMU konstant med for at finde den rette form for hvordan arbejdet med eleverne sikres bedst mulig understøtning.

3.2 Overordnede mål

- At få fastholdt et kompetencegivende og joborienteret uddannelsesstilbud til socialt belastede unge, som ellers vil være henvist til overførelsesindkomster, uden hensyn til deres fortidige belastning i form af f.eks. kriminalitet, misbrug eller andre personlige problemer.
- At få fastholdt en pædagogisk praksis, hvor det skal være muligt for alle at blive kvalificeret til at opnå en fast tilknytning til arbejdsmarkedet gennem en ekstraordinær uddannelsesindsats, hvis de selv har vilje til at ville.
- At få fastholdt, at uddannelsesforløbet skal gennemføres ved hjælp af en åben, målrettet og handlingsorienteret pædagogisk arbejdsform, hvor der stilles maksimale krav til den enkelte på det arbejdsmæssige, sociale og personlige plan.

Finansloven for 2017 gav grundlag for en bevilling, der sikrede aktiviteten i seks afdelinger. TAMU dækker det meste af Danmark, og de områder der ikke nås af et TAMU-Center i deres nærhed, dækkes ind gennem TAMU's kostskolekoncept. Det er TAMU's vurdering, at der er elevgrundlag for at skabe en reel landsdækkende indsats

ved at skabe to nye afdelinger i henholdsvis det sønderjyske og vestsjællandske. Overvejelserne om dette har været drøftet i flere år, men grundet loftet på TAMU's taxameter, er der alene bevillingsmæssig mulighed for at fordele aktiviteterne på de nuværende seks afdelinger, da finanslovsbevillingen opererer med 540 årselever svarende til 122.595 elevdøgn, som en ramme for TAMU's mulige optag.

Grundlaget for TAMU's bevilling og en væsentlig årsag til TAMU's succes i arbejdet med den særlige målgruppe er kostskolen. Derfor er der i 2017 blevet arbejdet målrettet med at få skabt så mange kostskolepladser som det er fysisk mulig og alle seks afdelinger har nu kostskoler. Et nyt kostskolebyggeri vil stå færdigt i årsskiftet 2018-19 på TAMU Vitskøl, et projekt der er finansieret gennem en donation fra Den AP Møllerske Familie Fond og Realdania.

Det er fortsat en udfordring at taxameteret er begrænset til 540 årselever. Der er dermed ikke taxameter til at øge kerneaktiviteten på trods af, at TAMU i perioder af året har haft en større søgning af elever, end man har kunnet optage. TAMU skal levere 122.595 elevdøgn ellers sker der reduktion i taxameteret, mens udgiften til overskydende døgn skal betales af TAMU's driftsbevilling. Dette betyder at TAMU kvartal for kvartal styrer stramt og nidkært på elevnormeringen i et tæt samarbejde mellem afdelinger og sekretariat. Udover denne mål og rammestyring er TAMU under massivt pres på vores struktur grundet omprioriteringsbidraget på 2% og den politiske beslutning om at TAMU ikke kan søge pulje hverken inden for erhvervsskole eller AMU-området til kvalitets- og fremtidssikring af uddannelsernes indhold.

Det er TAMU's håb, at i forlængelse af etableringen af FGU'en vil både politikere og embedsmænd få et klart billede af misforholdet mellem reel søgning og mulighed for optagelse, så der kan skabes en mere fleksibel taxameterstruktur, der gør det muligt at optage de elever, der reelt har brug for TAMU og undgå fremtidige ventelister, da TAMU's målgruppes særlige sociale forhold gør, at de helst skal i gang med det samme når de har givet udtryk for at de er klar til en ny start.

TAMU vil fortsætte sin stramme styring af elevdøgnene, og forsøge at være så åbne i optaget af elever, som rammen tillader det.

I 4. kvartal af 2017 er der, i dialog med Undervisningsministeriet, igangsat et arbejde der skal reformere alle TAMU's uddannelser og bane vejen for nye uddannelsesområder. Udgangspunktet har været, at TAMU, også i fremtiden, skal være tilknyttet "Lov Om Arbejdsmarkedsuddannelser" og derfor skal have et faglige indhold og niveau, der kan sikres gennem AMU's kompetencepakker.

Der har i 2017 været gennemført 122.577 elevdøgn, svarende til 539,9 årselever. Der har dermed været en elevbelægning på 99,98 procent i forhold til den udmeldte ramme på Finansloven.

I 2017 har TAMU lavet en kvalitetsmodel for optagelsesproceduren, der skal sikre, at ingen elever optages uden at have en henvisning fra enten Jobcenter, UU eller Kriminalforsorgen. Dette arbejde har til formål løbende at kunne stå på mål for at TAMU's visitation alene optager de elever hvor der ikke er igangsat andre uddannelses- eller beskæftigelsestilbud.

Ved udgangen af 2017 består TAMU af seks afdelinger, Storkøbenhavn, Vitskøl, Århus, Aalborg, Odense og Vordingborg under ledelse af TAMU Sekretariatet.

3.3 Finansiering af aktiviteterne

TAMU-aktiviteterne finansieres ved hjælp af finanslovsmidler på følgende konti:

- § 20.72.41 Træningsskolens arbejdsmarkedsuddannelser
- § 20.72.42 Grundtilskud til Træningsskolens arbejdsmarkedsuddannelser
- § 20.93.23 Deltagerstøtte vedrørende TAMU-aktiviteten

Midlerne til Træningsskolens Arbejdsmarkedsuddannelser er baseret på taxametertilskud til uddannelser, fællesudgifter, bygningstilskud og tillægstilskud, der udløses pr. årselev i TAMU, dog inden for den maksimale ramme, der er afsat på finansloven. Derudover er der et mindre grundtilskud, der udbetales uafhængig af aktiviteten.

Deltagerne i TAMU's uddannelse er berettigede til deltagerstøtte. Udbetalingen administreres af TAMU og foretages efter de på Finansloven fastsatte regler herom.

TAMU administrerer udbetaling af deltagerstøtte til TAMU's elever i henhold til hovedkonto 20.93.23 Deltagerstøtte (inkl. befordringstilskud).

Der er i 2017 anvendt 48.446 t. kr. til deltagerstøtte, hvorimod bevillingen for 2017 samlet set udgjorde 49.600 t.kr. Der har således fundet et mindre forbrug sted på 1.154 t. kr. dette skyldes en lavere enhedsomkostning end forudsat i finansloven for 2017. Da der ikke længere er en sammenbinding mellem bevillingen til deltagerstøtte og TAMU's driftsbevilling, har dette ingen praktisk betydning for udbetalingen af TAMU's bevilling til drift.

3.4 TAMU's Vision og mission – arbejdet på grundlag af TAMU's værdier

Med udgangspunkt i arbejdet med værdier, pejlemærker, mission og vision har vi i TAMU skabt en sammenhæng på det værdimæssige grundlag der er nedfældet i 3 linjer:

Vi går til handling, Vi tager ansvar, Vi ser fremad

Visionen - Alle i Arbejde

TAMU laver uddannelse for at skabe et samfund, hvor sociale og personlige udfordringer ikke behøver at begrænse folks muligheder for at opnå arbejde. Derfor vil vi have "Alle i arbejde".

Missionen - Uddannelse med Jobgaranti

TAMU udbyder arbejdsmarkedsuddannelser baseret på reelle produktions- og serviceydelse. Målgruppen er unge mellem 18 og 30 år, der på grund af personlige og sociale udfordringer ikke har tilknytning til arbejdsmarkedet. Hvis de unge gennemfører TAMU, skal de også være garanteret et job.

Pejlemærkerne

TAMU's udvikling holder sig altid inden for fem pejlemærker. Det er pejlemærkerne, som fortæller os, at vi holder os på rette spor.

- TAMU er en praktisk uddannelse, som udvikler sig i overensstemmelse med arbejdsmarkedets vilkår.
- I TAMU møder vi hinanden med forventningen om, at alle kan forandre sig.
- I TAMU respekterer og lytter vi til hinanden som ligeværdige mennesker.
- I TAMU træffes beslutninger altid med elevens læringsmuligheder i centrum.
- TAMU har en stærk evalueringskultur baseret på data og erfaringer fra praksis.

4. Årets faglige resultater

Elevbelægningen udgjorde 122.577 elevdøgn (539,9 årselever) i 2017. I finanslovsgrundlaget var anført 122.595 elevdøgn, der er således tale om en målopfyldelse på 99,98 procent.

Aktivitetsoplysninger for TAMU fremgår af tabellen, hvor aktiviteten er fordelt på de enkelte afdelinger:

4.1 TAMU-Centrenes aktivitet

Elevdøgn	2013	2014	2015	2016	2017
	R	R	R	R	R
Storkøbenhavn	22.980	21.086	14.212	14.698	17.263
Vitskøl	23.427	24.093	23.056	22.906	18.635
Århus	14.160	15.025	18.169	18.688	18.258
Aalborg	22.822	23.444	23.260	22.826	23.725
Odense	23.992	22.062	23.311	22.006	22.499
Vordingborg	15.214	16.833	20.671	21.574	22.197
Elevdøgn i alt	122.595	122.543	122.679	122.698	122.577

4.2 Effektivitet

Effektivitet – opgjort som fastholdelsesgrad og udslusning – måles i TAMU som henholdsvis den andel af unge, der enten gennemfører en kompetencegivende uddannelse i året eller fortsat er under uddannelse ved årets udgang. Og den effekt som der har været af udslusningen fra TAMU, hvor det måles om den afmeldte elev er udsluset til enten ordinært job, videre uddannelse, jobcenter eller kategorien andet.

Efter Undervisningsministeriets godkendelse kan eleverne i TAMU opnå en kompetencegivende uddannelse med bevis på to niveauer, enten efter 1. eller 2. brancheforløb. Målet har bl.a. været at få de elever gennem et uddannelsesforløb, som har vanskeligt ved at overskue både at skulle gennemføre 1. og 2. brancheforløb, samt de elever, der som følge af job- eller uddannelsesmulighed, hurtigt tilbydes arbejde efter de har påbegyndt et uddannelsesforløb. Elever der har valgt at afslutte uddannelsen med delbevis efter 1. brancheforløb, har mulighed for senere at vende tilbage og udvide uddannelsen med 2. brancheforløb, såfremt de ikke har opnået den fornødne jobeffekt efter gennemførelse af 1. brancheforløb.

I 2017 blev der uddannet 259 elever med brancheforløb 1, mod 253 i 2016 og 154 med brancheforløb 2 mod 147 i 2016. Der er således i 2017 blevet færdiguddannet 413 elever mod 400 i 2016. Hvilket er en ganske lille stigning, der dog peger på en udvikling, som skal understøttes i at fortsætte i 2018.

I 2014 blev der indført en række rettigheder til eleverne gående på at understøtte deres overgang fra TAMU til fastansættelse. Dette arbejde er blevet forstærket og udbygget i 2017. Der blev givet en garanti for at:

- Alle elever skal på et jobsøgningskursus
- Alle elever skal have udarbejdet en handleplan, der peger ud af TAMU, halvvejs i deres uddannelse
- For alle elever i Brancheforløb 2 afholdes der ugentlige gruppesamlinger, der alene vedrører udfordringerne efter TAMU
- TAMU skal målrettet arbejde med skabelse af netværk blandt arbejdsgivere, hvor eleverne kan komme i korte praktikker forud for en eventuel ansættelse
- Iværksættelse af et ekstraordinært tiltag for elever med plettet straffeattest

Tiltagene med rettigheder blev indført for at sikre en ensartet kvalitet i udslusningen og tanken var at frafaldet kunne mindskes, hvis udslusningen var konstant nærværende i form af krav og positive forventninger til både TAMU og den færdiguddannede elev.

Formålet med, at arbejde så målrettet med matchning er at sende et klart og utvetydigt signal om vigtigheden af at primært finde arbejde, sekundært en læreplads og alternativt videre uddannelse. Når vi fastholder denne prioritering skyldes det, at TAMU's målgruppe ikke skal lokkes ind i de mere teoretiske erhvervsuddannelser, men bør indstille sig på, at der er mange veje til at blive udlært i Danmark.

Forsøget med jobmatching fortsætter i 2018, hvor der, som en del af uddannelsesbeskrivelserne, vil blive udarbejdet en minimum ramme for hvad eleverne skal tilbydes, som faste elementer i deres uddannelse.

Effektivitet

	2011	2012	2013	2014	2015	2016	2017
	R	R	R	R	R	R	R
Fastholdelse i Uddannelse	71	73	70	77	89	91	89
Effekt efter afsluttet uddannelse:							
- udsluses til arbejde	34	30	27	45	55	68	69
- udsluses til uddannelse	40	30	33	30	21	14	8
- udsluses til jobcenter	8	28	34	20	20	14	19
- udsluses til andet	18	12	6	5	4	4	4

I 2017 blev 89% af de elever, som valgte at gå i uddannelse fastholdt i uddannelse, det vil sige, at frafaldet i 2017 er på 11%, hvilket fortsat er lidt i overkanten, men væsentligt bedre end i 2014 og årene før.

Af de elever som gennemførte 1. eller 2. brancheforløb i deres TAMU uddannelse, er 77% af eleverne blevet afmeldt til enten arbejde eller videreuddannelse, mod 82 % i 2016. Det er et fald i forhold til 2016, der var det resultatmæssigt bedste år i TAMU's historie, men en acceptabel fastholdelse af det høje niveau, der blev lagt da TAMU gik fra 60% til 75% i perioden 2013 til 2014. Det er TAMU's intention gennem en målrettet indsats at hæve niveauet igen i 2018.

Såvel bestyrelsen som TAMU's ledelsesgruppe har på alle deres møder haft disse effektfulde oppe til konstruktiv debat for at være med til, at inspirere og give nye ideer til hvordan og hvor, der findes arbejdspladser til det store antal uddannede elever fra TAMU. Der er igen i år flere elever som vælger job frem for uddannelse. Dette skal ses i lyset af TAMU's store fokus på arbejde frem for traditionel uddannelse, samt det øgede fokus på karakterer og boglige kundskaber på landets erhvervsskoler.

Alt i alt er effekten for 2017 det næstbedste resultat i TAMU's 44-årige historie, så vel TAMU's ledelse som bestyrelse tror på at vi med jobgarantien kan opnå endnu bedre resultater i de kommende år.

For at nuancerer resultatet har TAMU igen i år valgt at vise forskellen på effekten alt efter om eleverne har gennemført 1. eller 2. brancheforløb.

Effekt:	2013		2014		2015		2016		2017	
	Pct.		Pct.		Pct.		Pct.		Pct.	
	Br. 1	Br. 2	Br. 1	Br. 2	Br. 1	Br. 2	Br. 1	Br. 2	Br. 1	Br. 2
- udsluses til arbejde	24	34	40	51	50	61	61	78	62	79
- udsluses til uddannelse	30	37	30	30	19	22	14	14	9	7
- udsluses til jobcenter	37	27	23	16	26	15	14	6	23	13
- udsluses til andet	9	2	7	3	5	2	11	2	6	1

Af de elever, som alene har gennemført Brancheforløb 1 blev 71% af de afmeldte elever udsluset til arbejde eller uddannelse. Dette er en stigning på 17 % siden 2013. Når det gælder effekten af elever med et delbevis er 2017 det bedste resultat nogensinde i TAMU. Den fortsatte udvikling i at eleverne kommer i arbejde fremfor i uddannelse ses markant i tallene, hvor det i 2013 var 24% af de elever der gennemførte Brancheforløb 1, som blev udsluset til arbejde, er det i 2017 62%.

Der er fortsat effektmæssige forskelle på om eleverne, alene har gennemført Brancheforløb 1 eller om de også har gennemført Brancheforløb 2. Dette understøttes af Rambølls analyse, der klart konkludere, at de elever der afmeldes med en hel uddannelse også er dem som har størst tilknytning til arbejdsmarkedet efterfølgende. For de elever der har gennemført både Brancheforløb 1 og 2 gælder det, at 86% af de afmeldte elever kommer i enten arbejde eller uddannelse, fordelt med 79% i arbejde og 7% i videreuddannelse. Dette har været en udvikling, som TAMU har understøttet og søgt gennem målrettede indsatser og styring. Det samlede resultat for de elever som har gennemført en hel uddannelse er lidt dårligere end i 2016, hvor 92% kom i arbejde eller videre uddannelse. Det er dog positivt, at graden af elever i arbejde øges en lille smule fra 78% til 79%, mens andelen af elever i uddannelse falder. Det må konkluderes, at TAMU har fastholdt den gode udvikling, trods dette lille fald. I 2013 blev 34 % af de elever som havde gennemført en TAMU uddannelse med begge branchebeviser afmeldt til arbejde, i 2017 er dette tal 79%. En markant indsats som alle medarbejdere i TAMU kan være stolte af og en udvikling der skal fastholdes med TAMU's mission "Uddannelse med jobgaranti".

Flere af de elever som er faldet fra i form af "udsluset til jobcenter eller andet" viser sig at komme tilbage indenfor et år. Derfor må resultatet for 2017 siges at være tilfredsstillende. Der skal fortsat, og til stadighed, arbejdes målrettet med, at elever der falder fra i 2. brancheforløb ser deres afmelding, som en del af en pædagogisk proces, der kan ende med de på et senere tidspunkt kommer tilbage og gennemfører 2. brancheforløb.

FGU

Den af regeringen nedsatte ekspertgruppe kom med deres anbefalinger til politikerne om hvad der skal ske for at sikre at flere fra en ungdomsårgang kommer i uddannelse og arbejde. Disse indstillinger førte til et lovforslag om Forberedende Grunduddannelse (FGU). TAMU er undtaget af FGU og vil i fremtiden skulle være tilbuddet om arbejdsmarkedsuddannelse til de elever, der heller ikke med FGU som tiltag, kan komme i videre uddannelse og arbejde. Endvidere skal TAMU arbejde med at få bedre tag i gruppen af ledige, i alderen 25 til 30 år, som ikke er omfattet af FGU. Dermed fastholdes TAMU i Arbejdsmarkedsuddannelserne som et særligt tiltag for en gruppe der ikke kan finde fodfæste uden en særlig indsats, hvor det sociale fylder lige som meget som det faglige.

TAMU Version 4.0

Bestyrelsen færdiggjorde deres strategiarbejde og med vedtagelse af det strategiske dokument er der sat en retning for de kommende års arbejde med at få TAMU fremtidssikret. En retning der offensivt arbejder med flere og tidssvarende uddannelser og sikrer TAMU en volumen, der gør TAMU reelt landsdækkende.

4.3 Produktivitet/enhedsomkostninger

	2013	2014	2015	2016	2017
	R	R	R	R	R
Enhedsomkostninger pr. gennemført elevdøgn	567	576	579	572	571

Efter bestemmelserne i Finansloven opretholder TAMU 6 landsdækkende afdelinger. Forudsætningen for en effektivisering og en lavere enhedsomkostning pr. elev er, at der tilrettelægges en elevnormering, som svarer til forudsætningen for at opretholde de 6 afdelinger.

5. Årets økonomiske resultat m.v.

5.1 Analyse af årets resultat

Årets driftsunderskud på 283 t.kr. må anses for at være tilfredsstillende i forhold til det budgetterede resultat på 11 t.kr.

Nedenstående er en beskrivelse af budgetafvigelser på omsætning, vare forbrug, løn og øvrige omkostninger.

Der er en budgetafvigelse på omsætningen på -3.670 mio. kr. som kan henføres til følgende områder:

- **Kantinen (-777 t. kr.):**
Den manglende omsætning er fordelt med hovedvægten på Århus og Ålborg. Der er ved årets udgang indgået aftaler med bl.a. Kemp & Lauritzen, så ordrebeholdningen ved det nye års begyndelse er væsentlig højere end normalt.
- **Metal (-659 t. kr.):**
Metalværkstederne i Ålborg og Storkøbenhavn har ikke levet op til den forventede omsætning, hvorimod Odense øgede produktionen ved hjælp af forskudt tid, da der har været mange opgaver til området.
- **Byg- og vedligehold: (-1.008 t. kr.)**
Ud af de 1.008 t. kr. i manglende omsætning kan de 416 t. henføres direkte til afdelingen i Ålborg, hvor det i juni 2017 blev besluttet at lukke byggeholdet. Derudover har det nyetablerede byggehold i Odense ikke haft held med at finde tilstrækkeligt med opgaver i forhold til det budgetterede.
- **Konference (-922 t. kr.):**
Manglende omsætning med hovedvægten på TAMU-Center Vitskøl, hvor det har været svært at finde opgaver til området. TAMU plejer at afholde kurser for eksterne, men de har været afholdt hos kunderne.
- **Service og rengøring (-746 t. kr.):**
Den manglende omsætning er jævnt fordelt på alle afdelinger. De manglende opgaver har været et generelt problem og der arbejdes på at få vendt denne tendens.

Vareforbrug til opgaverne har været holdt stabilt og den gennemsnitlige DG på bl.a. kantinen, byg- og vedligehold og tekstil har været højere end budgetteret.

Lønnen udviser en budgetafvigelse i form af et større forbrug på 335 t. kr., hvilket bl.a. skyldes periodisering af fritstillede medarbejdere ved årets afslutning.

Der er i 2017 en budgetafvigelse i form af et mindre forbrug på øvrige omkostninger på 1.327 t. kr. i forhold til det forventede. Her kan de 510 t. direkte henføres til besparelse på el, vand og varme, samt 434 t. kr. i kursusudgifter.

Huslejudgiften er 404 t. kr. højere end budgetteret, hvor den primære årsag er en efterregulering af huslejen i Vordingborg tilbage til 2014.

5.2 Kapitalberedskab

TAMU's kapitalberedskab består pr. 31. december 2017 af indestående i Danske Bank på 47,4 mio. kr. mod 78,3 mio. kr. pr. 31. december 2016. Kapitalberedskabet er tilfredsstillende og kan dække den daglige drift.

5.3 Afdelingerne

Generelt er der gennem hele året arbejdet med at få udnyttet Finanslovsbevillingen til højst mulig aktivitet i de seks afdelinger.

Der er arbejdet med sammenhængen mellem drift, uddannelse og pædagogik, hvorfor der atter er driftsledere placeret i hver afdeling.

Afdelingerne har indgået i ledelsesudviklingen med henblik på at få delegeret beslutningskompetence til den enkelte medarbejder.

5.4 Driftsorganisering og effektiviseringer

TAMU skal, i lighed med alle andre institutioner, effektivisere for 2 % om året. Det betyder reelt at TAMU's bevilling vil være ca. 6,0 millioner kroner mindre i 2020 end den var i 2016. Effektiviseringen forsøges bl.a. dækket via besparelser ved at lave aftaler om storindkøb. Derudover er der i december 2017 igangsat en udskiftning af belysningen i hele TAMU til LED belysning, med en forventet besparelse på ca. 300t. årligt.

Med hensyn til driftsorganiseringen er der tilknyttet en driftsleder til hver afdeling, dette for at optimere arbejdet med at finde opgaver til den enkelte afdeling, samt det samlede TAMU.

I 2018 og 2019 vil det være nødvendigt, at nedlægge stillinger, som i en årrække har været ekstra hænder omkring eleverne og enkelte afdelinger. Disse stillinger vil forsvinde som en del af fratrædelsesordninger og pensioneringer.

5.5 Efteruddannelse i konsekvenspædagogik og den videre udvikling med pædagogikken

TAMU har ved årsskiftet indgået en principiel aftale med Professionshøjskolen Metropol om skabelsen af en uddannelse for undervisere der arbejder med praksislæring. Denne uddannelse indeholder konsekvenspædagogik, didaktik, undervisningslærer, almen pædagogik og vejledning.

5.6 Ledelsen af TAMU

TAMU er langt inde i det igangsatte generationsskifte og på såvel chef- som afdelingslederplan er der ansatte som er rekrutteret udefra og dermed er der sket en åbning i ledelseskulturen i TAMU. Det afgørende, også i 2017, har været at få denne styrkelse af ledelsen til at komme TAMU's organisation til gode, så der kan drages erfaringer lokalt og få fastholdt det landsdækkende system.

Derfor er der igangsat og gennemført et ledelsesudviklingsprojekt med eksterne konsulenter, der har gjort arbejdet med ledelsesevalueringen og TAMU's værdigrundlag muligt.

5.7 Synliggørelse af TAMU

Facebook og sociale medier: TAMU har konstant gennem året brugt Facebook og Nyhedsbreve til at give kommende elever og henvisende myndigheder et klart billede af formålet med at være i TAMU. Der er ugentligt blevet publiceret historier om nuværende elevers deltagelse i uddannelsesopgaver og tidligere elevers jobsituation og udvikling siden TAMU.

Kampagne overfor henvisende myndigheder: For at fremtidssikre TAMU's samarbejde med de myndigheder, som kan henvise elever, er der i 2017 iværksat et målrettet arbejde for at sikre en bedre og en mere smidig visitation, der bygger på en fælles forståelse, mellem henvisende myndigheder og TAMU, for hinandens forskelligheder. Det er tanken, at denne kampagne skal sikre et større aktivt netværk i de seks geografiske områder som TAMU har inddelt landet i. Det er afgørende for TAMU, at denne styrkelse bygger på anvendelser af data og tager sit udgangspunkt i organisationerne og ikke de personlige relationer. TAMU skal ikke vente på eleverne kommer og alle elever skal have en kommunal eller uddannelsesmæssig kontakt, der støtter op om optagelse. I 2017 er der blevet udarbejdet nyt materiale omkring TAMU og målgruppen til brug for kontakten med kommuner og andre henvisende myndigheder

Folkemøde: I 2017 deltog TAMU atter i Folkemødet, som vært for to arrangementer, et sammen med FOA om praksis uddannelse og et om økonomiske dannelse sammen med bl.a. My Banker. Endvidere var TAMU's medarbejdere deltagere i paneldebatter om arbejdsmarkedsforhold og målgruppen, i arrangementer med elever omkring ekspertgruppens arbejde, i almene pædagogiske debatter og selvfølgelig et stort antal af såvel formelle som uformelle samlinger med politikere og organisationsfolk.

5.8 Samarbejdsudvalg, arbejdstider og løn

Der blev i 2017 endelig indgået en lokal lønaftale mellem TAMU's ledelse og tillidsrepræsentanterne. Lønrammen stiger meget behersket disse år og i den central aftale er det besluttet, at denne begrænsede lønstigning skal findes i lokallønnen. Tillidsrepræsentanterne har haft det som et krav, at tidligere tiders meget individuelle aftaler blev sat i system og forankret i logikker, som alle kunne anerkende. Da det gennemsnitlige lønniveau i TAMU i mange år har ligget højere end på de øvrige AMU-Centre, har aftalen ikke betydet store generelle lønstigninger, men alene en stigning i overenskomstperioden på de 0,7% der er aftalt mellem Finansministeriet og Lærernes Centralorganisation. Konkret betyder aftalen en prioritering, hvor alle medarbejderne opnår pension af samtlige faste tillæg. En konvertering af kvalifikations- og rekrutteringstillæg til faste tillæg der følger generelle eller specifikke arbejdsopgaver. Alt sammen ønsker, som tillidsrepræsentanter har ment var afgørende og nødvendige for at kunne komme videre i arbejdet med et retfærdigt og gennemskueligt lønsystem i TAMU. Tillids- og arbejdsmiljørepræsentanter, ene faglærere og uddannelseskoordinatorerne har som følge af forhandlingen opnået en højere løn. Med denne aftale har TAMU brugt den lokallønsstigning, der var indeholdt i hele overenskomstperioden.

I 2017 har ledelse og tillidsrepræsentanter besluttet sig for at undersøge mulighederne for om der kan skabes grundlag for en ny arbejdstidsaftale med alle faggrupper.

5.9 Personaleforbrug

TAMU har i 2017 haft 99,6 årsværk fordelt på 134 medarbejdere, inkl. vikarer og timeansatte, hvor situationen i 2016 var et medarbejderforbrug på 99,5 årsværk fordelt på 124 medarbejdere. I de 99,6 årsværk er inkluderet 4 årsværk som er ansat i flex- og skånejob. Ved årsskiftet er der i TAMU ansat 98 medarbejdere fordelt på 88 fuldtidsmedarbejdere, 4 deltidsmedarbejdere og 4 personer i flexjob.

5.10 Kompetenceudvikling

Samarbejdet med Høgskolen i Østfold endte i 2017, derfor har der ikke været etableret et nyt hold i konsekvenspædagogik. TAMU har forsøgt at kompensere dette ved at holde introduktionskurser og gentaget kurset ”Konsekvenspædagogik der virker” i en ny form hvor både erfarne og nye medarbejdere har deltaget. I 2018 vil den pædagogiske efteruddannelse atter blive sat på skinner i form af samarbejdet med Metropol.

I 2017 har flere medarbejdere end tidligere har deltaget i eksterne konference og samlinger i blandt andet CEFU, Voksenpædagogisk Forum og andre fora hvor voksenpædagogik, problemstillinger omkring unge på kanten mv. er blevet behandlet. Det har været strategien, at alle typer af medarbejdere har kunnet repræsentere TAMU og ikke kun ledere eller chefer. Endvidere har der for alle ansatte været afholdt en TAMU-konference på Odder Park Hotel, hvor temaet var TAMU Version 4.0 og de problemfelter, der er med gruppen af elever som TAMU når dårligst. På denne måde har alle ansatte på den ene eller anden måde været involveret i efteruddannelse eller kompetenceudvikling. Der er i slutningen af 2017 lavet aftaler med en række forskellige institutioner og virksomheder i Danmark og norden, hvor TAMU-medarbejdere fremadrettet skal tilbydes praktikmuligheder og være praktiksted for andre. Det er tanken at disse praktikker skal være med til at vitaliserer TAMU’s indre liv samtidig med TAMU videregiver viden og erfaring til andre lignende institutioner.

Endelig har 14 medarbejdere deltaget i et udvekslingsprojekt finansieret af Nordisk Råd om praktik hos institutioner der arbejder med faglig og social praksislæring i Malmø, Bergeland og Stockholm.

5.11 Seniorordninger - fastholdelse og tilbagetrækning

Den gennemsnitlige alder for ansatte i TAMU er ved årets udgang 49,6 år, det har været TAMU’s politik at have så stor en aldersmæssige spredning som muligt, således er der lavet en række tiltag for at fastholde ældre medarbejdere i arbejdet og støtte dem i at aftrappe arbejdstid på vej mod deres endelige tilbagetrækning fra arbejdsmarkedet. Dette er samtidig en måde for TAMU at fastholde afgørende viden og kompetence i organisationen. Ved udgangen af 2017 var 12 medarbejdere over 60 år gamle, en enkelt ansat er mere end 70 år. Der er åbnet mulighed for, at medarbejdere, der er fyldt 62 år, som ikke er ledende stillinger, har mulighed for op til 10 seniordage i det omfang tjeneste tillader det. I 2017 har der været 6 medarbejdere som helt eller delvist benyttede sig af denne mulighed. Ved årets afslutning var 2 medarbejdere på nedsat tid som følge af en senioraftale.

5.12 Øvrige udadvendte aktiviteter

I 2017 har der fortsat været stor interesse fra institutioner og skoler i de nordiske lande, dels for TAMU’s arbejdsform, men også for konsekvenspædagogikkens anvendelse. Dette har givet sig udtryk i mange praktikanter fra både ind- og udland, samt møder og undervisningsforløb med ledere og ansatte på flere norske videregående skoler og institutioner. Ud over de konkrete aktiviteter med nordiske skoler og institutioner har TAMU, også i 2017, haft repræsentative besøg af embedsmænd fra den øvrige verden, der har ønsket at undersøge, hvorledes man kan arbejde med målgruppen af unge uden fast tilknytning til arbejdsmarkedet. Specielt har der været stor interesse fra svenske myndigheder og politikere, der konkret har bedt om indspil til hvad de kunne gøre anderledes i deres arbejde med TAMU’s målgruppe i det svenske. Derudover har der i 2017 været besøg af udenlandske delegationer fra Malaysia, Norge, Finland og USA.

TAMU har valgt at indgå i et forpligtigende samarbejde med de videregående skoler i Bergeland, Haugeland og Stend i Norge, samt KRAMI Malmø omkring udviklingen af en vejlederuddannelse. De norske skoler har været på besøg i det danske og TAMU har været i Norge og holde samlinger om alt fra social læring til pædagogisk ledelse. Samarbejdet er lavet som et Erasmus+ projekt der løber over tre år og medfører diverse udgivelser af film, bøger, podcast mv. vedrørende konsekvenspædagogisk vejledning. Det er tanken at på baggrund af projektet bliver der lavet et vejledningskursus.

I løbet af året er der blevet brugt store ressourcer på, sammen med Fonden Til Vitskøl Klosters Bevarelse, at finde finansiering til de fremadrettede projekter på TAMU-Center Vitskøl. Arbejde der ikke direkte henhøre under kerneydelsen for TAMU, men som er afgørende for at drive en så speciel fysisk enhed som TAMU-Center Vitskøl, med alle dets fredninger og myndighedskrav.

Også i Danmark er der stor efterspørgsel på TAMU's viden om målgruppe og konsekvenspædagogik, som IDV har TAMU gennemført pædagogiske dage, seminar, holdt oplæg for foreninger og i institutioner og skoler af meget forskellig art.

5.13 Særlige risici

Generelle risici

TAMU's væsentligste driftsrisici kan beskrives som:

- **Antal gennemførte elevdøgn**
Såfremt TAMU ikke gennemfører de på finansloven anførte elevdøgn, reduceres bevillingen med det mindre antal gennemførte elevdøgn ganget den gennemsnitlige nettodriftsomkostning pr. elevdøgn. TAMU får omvendt ikke forøget sin bevilling, såfremt der gennemføres flere elevdøgn end anført på finansloven.
- **Tilstrækkelige produktioner til at gennemføre uddannelse og omsætning**
Forudsætningen for at gennemføre uddannelser i TAMU er, at der foreligger arbejdsmarkedslignende produktioner i tilstrækkeligt omfang. Et fortsat arbejde med professionaliseringen af salget er afgørende for såvel økonomi som uddannelse.
- **Styring af produktionsomkostninger**
Da salg af varer og tjenesteydelser sker på markedsmæssige vilkår er det afgørende, at TAMU formår at styre de tilhørende produktionsomkostninger, så der ikke opstår underskud i forbindelse med produktionerne.
- **Sikring af at TAMU rammer den præcise målgruppe**
Det er afgørende, at TAMU ikke har målgruppen til fælles med andre tilbud til gruppen af unge. Der er derfor lavet en visitationsmodel der skal sikre en højere gennemsnitsalder og sikre at godtgørelsen bruges til uddannelsesbetingede tiltag, f.eks. kørekort, gældsafvikling, opsparing osv. Da taxameteret udgør 75% af TAMU's indtægtsgrundlag, er dette et område for det interne tilsyn og Deloitte's revision.

5.14 Hoved- og nøgletal

Set over en 5-årig periode kan skolens udvikling beskrives ved en række hoved- og nøgletal.

Hovedtal (t.kr.)	2017	2016	2015	2014	2013
Resultatopgørelse					
Omsætning i alt	93.571	93.919	93.976	90.749	89.390
Heraf statstilskud	69.939	70.211	71.034	70.576	69.502
Driftsomkostninger i alt	93.499	95.662	91.269	88.340	87.532
Resultat før finansielle og ekstraordinære poster	72	-1.743	2.707	2.409	1.858
Finansielle poster	-355	-356	-396	-906	-690
Resultat før ekstraordinære poster	-283	-2.099	2.311	1.503	1.168
Ekstraordinære poster	0	37.740	0	0	0
Årets resultat	-283	35.641	2.311	1.503	1.168
Balance					
Anlægsaktiver i alt	19.102	19.487	25.530	25.641	26.141
Omsætningsaktiver i alt	64.399	92.161	34.723	35.654	39.992
Balancesum i alt	83.501	111.648	60.253	61.295	66.133
Egenkapital i alt	44.302	44.585	8.944	6.633	5.129
Langfristede gældsforpligtelser	11.058	11.653	12.240	15.891	20.415
Kortfristede gældsforpligtelser	28.141	55.410	39.069	38.771	40.589
Balancesum i alt	83.501	111.648	60.253	61.295	66.133
Pengestrømme					
Driftsaktivitet	-29.705	58.040	7.121	5.865	17.364
Investeringsaktivitet	-447	-121	-1.366	-983	-7.896
Finansieringsaktivitet	-586	-3.919	-4.241	-4.510	-4.508
Pengestrøm, netto	-30.738	54.000	1.514	372	4.960
Samlet likviditet til rådighed	47.550	78.288	24.289	22.774	22.402
Nøgletal					
Overskudsgrad	-0,1	-2,2	2,5	1,7	1,3
Likviditetsgrad (%)	228,8	166,3	88,9	92,0	98,5
Soliditetsgrad (%)	53,1	39,9	14,8	10,8	7,9
Finansieringsgrad	57,9	59,8	48,0	62,1	78,1

Nøgletallene er udarbejdet i overensstemmelse med bekendtgørelse om regnskab for institutioner for erhvervsrettet uddannelse. Der henvises i øvrigt til definitioner i afsnittet om regnskabspraksis.

	2017	2016	2015	2014	2013
Medarbejdere					
<i>Årsværk:</i>					
TAMU i alt	99,6	99,5	102,8	101,7	106,1
Sociale klausuler ¹⁾	4,0	3,7	3,8	3,4	3,3
I % af ansatte i alt	4,0	3,7	3,7	3,3	3,1
Årselever i alt	539,9	540,5	540,4	539,8	540,0
Heraf kostelever	270,0	270,2	270,2	269,9	270,0
Årselever pr. årsværk	5,4	5,4	5,3	5,3	5,1
<i>Nettoårsværk fordelt på:</i>					
Uddannelse	66,3	65,1	66,7	68,1	68,1
Markedsføring	2,8	3,8	4,5	6,0	5,7
Ledelse og administration, intern service og information ²⁾	17,7	16,9	17,6	16,3	15,9
Bygningsdrift	0,2	1,0	1,0	1,0	1,0
Kostafdeling	12,6	12,8	13,0	13,3	15,3
<i>Årsværk pr. 100 årselever:</i>					
Skolen i alt	18,5	18,4	19,0	18,8	19,6
Uddannelse	12,3	12,0	12,4	12,1	12,6
Ledelse og administration, intern service og information	3,3	3,1	3,3	3,0	2,9
Øvrige	2,9	3,3	3,3	3,7	4,1
<i>Lønomkostninger pr. 100 årselever:</i>					
Skolen i alt	9.260	8.673	8.928	8.879	8.964
Uddannelse	6.049	5.583	5.259	5.589	5.704
Ledelse og administration, intern service og information	1.842	1.681	1.742	1.498	1.337
Øvrige	1.369	1.409	1.927	1.792	1.923

- 1) Derudover hører hele TAMU's målgruppe under § 2 punkt 9 og 10 i BEK nr. 544 af 26. juni 2002 om sociale klausuler som betingelse for modtagelse af statstilskud på selvejende institutioner.
- 2) Posten "ledelse og administration" inkluderer pædagogisk administrativt arbejde, herunder visitationer, som ikke kan henføres til uddannelse.

5.15 Usikkerhed om fortsat drift (going concern)

Der er ikke indikationer på potentielle "going concern" problemer i TAMU.

5.16 Usikkerhed ved indregning og måling

Der har ikke været usikkerhed, som har haft betydning ved årsregnskabet's udarbejdelse.

5.17 Usædvanlige forhold

Der har ikke været usædvanlige forhold i 2017.

5.18 Begivenheder efter regnskabsårets afslutning

Der er ingen begivenheder efter regnskabsårets afslutning.

5.19 Forventninger til det kommende år.

TAMU har for 2018 budgetteret med et resultat der udviser et mindre underskud på 500t. kr., dette med udgangspunkt i følgende forventninger:

At omsætningen i de enkelte afdelinger fastholdes og der er taget følgende tiltag for at sikre dette:

- Driftslederne arbejder både for deres egen afdeling og landsdækkende for at finde de nødvendige opgaver til områderne.
- Der er etableret kontakt til landsdækkende kunder, så flere afdelinger arbejder for samme kunde.
- Der udføres en ugentlig opfølgning af omsætningen i form af fakturering og opdatering af ordreoversigt.

At budgetteret DG overholdes og at øvrige udgifter holdes i ro. Dette sikres efter følgende procedure:

- Stram styring ved indkøb af småanskaffelser, ved drøftelse af indkøb over 5t. kr.
- Månedsvise periodisering af råvarer, så DG kan følges og vurderes.
- Indhentning af flere tilbud ved større indkøb og investeringer, for at sikre indkøb til laveste pris.
- Månedsvise opfølgning på de enkelte afdelinger, hvor Kontorfuldmægtig, Driftsleder, Økonomichef og Driftschef deltager.

Internt tilsyn:

Bestyrelsen har, sammen med TAMU's ledelse, udarbejdet en model for et internt tilsyn der skal sikre en høj kvalitet i både pædagogik og uddannelse.

Tilsynet påbegyndes i 2018.

6. Målrapportering

6.1 Fuldførelsesprocent

TAMU's overordnede mål er at opnå en fastholdelse i uddannelsen så tæt på 100% som muligt, og det bliver der arbejdet meget med i alle afdelinger.

Derudover er målsætningen at have en udslusningsprocent på mellem 80 og 90% hvor eleverne udsluses primært til job, sekundært til uddannelse.

	2011	2012	2013	2014	2015	2016	2017
	R	R	R	R	R	R	R
Fastholdelse i Uddannelse	71	73	70	77	89	91	89
Effekt efter afsluttet uddannelse:							
- udsluses til arbejde	34	30	27	45	55	68	69
- udsluses til uddannelse	40	30	33	30	21	14	8
- udsluses til jobcenter	8	28	34	20	20	14	19
- udsluses til andet	18	12	6	5	4	4	4

6.2 TAMU-Centrenes aktivitet

Elevbelægningen udgjorde 122.577 elevdøgn (539,9 årselever) i 2017. I finanslovsgrundlaget var anført 122.595 elevdøgn, der er således tale om en målopfyldelse på 99,98 procent.

Aktivitetsoplysninger for TAMU fremgår af tabellen, hvor aktiviteten er fordelt på de enkelte afdelinger:

Elevdøgn	2012	2013	2014	2016	2017
	R	R	R	R	R
Storkøbenhavn	22.980	21.086	14.212	14.698	17.263
Vitskøl	23.427	24.093	23.056	22.906	18.635
Århus	14.160	15.025	18.169	18.688	18.258
Aalborg	22.822	23.444	23.260	22.826	23.725
Odense	23.992	22.062	23.311	22.006	22.499
Vordingborg	15.214	16.833	20.671	21.574	22.197
Elevdøgn i alt	122.595	122.543	122.679	122.698	122.577

7. Regnskab

7.1 Anvendt regnskabspraksis

Regnskabsgrundlag

Årsrapporten for TAMU er udarbejdet i overensstemmelse med de regnskabsregler og principper som fremgår af Finansministeriets bekendtgørelse nr. 70 af 27. januar 2011 om statens regnskabsvæsen (Regnskabsbekendtgørelsen), Finansministeriets Økonomisk Administrative Vejledning (www.oav.dk) og Styrelsen for Undervisning og Kvalitets paradigme for årsrapporten 2017 med tilhørende vejledning.

Årsregnskabet er aflagt efter samme regnskabspraksis som sidste år.

Årsrapporten er aflagt i danske kroner.

Generelt om indregning og måling

Aktiver indregnes i balancen, når det er sandsynligt, at fremtidige økonomiske fordele vil tilflyde TAMU, og aktivets værdi kan måles pålideligt.

Forpligtelser indregnes i balancen, når det er sandsynligt, at fremtidige økonomiske fordele vil fragå TAMU, og forpligtelsens værdi kan måles pålideligt.

Ved første indregning måles aktiver og forpligtelser til kostpris. Efterfølgende måles aktiver og forpligtelser som beskrevet for hver enkelt regnskabspost i det efterfølgende.

Visse finansielle aktiver og forpligtelser måles til amortiseret kostpris, hvorved der indregnes en kontant effektiv rente over løbetiden. Amortiseret kostpris opgøres som oprindelig kostpris med fradrag af afdrag og tillæg/fradrag af den akkumulerede afskrivning af forskellen mellem kostprisen og det nominelle beløb, der forfalder ved udløb. Herved fordeles kurstab og –gevinst over løbetiden.

Ved indregning og måling tages hensyn til forudsigelige tab og risici, der fremkommer inden årsrapporten aflægges, og som be- eller afkræfter forhold, der eksisterer på balancedagen.

Taxametertilskud indregnes som udgangspunkt i resultatopgørelsen på modtagelsestidspunktet. Bygningstaxameter og fællesudgiftstilskud indregnes dog forskudt, da disse tilskud beregnes ud fra tidligere års aktivitetsniveau. Kvartalsvise forudbetalinger af taxametertilskud vedrørende de kommende finansår, optages i balancen som en kortfristet gældspost og indtægtsføres i det finansår tilskuddene vedrører. Øvrige indtægter indregnes i resultatopgørelsen i takt med, at de indtjenes.

Afgørelsen af, om indtægter anses som indtjent, baseret på følgende kriterier:

- Der foreligger en forpligtende salgsaftale
- Salgsprisen er fastlagt
- Levering har fundet sted inden regnskabsårets udløb, og
- Indbetalingen er modtaget, eller kan med rimelig sikkerhed forventes modtaget.

Indtægter indregnes herudfra i resultatopgørelsen i takt med, at de indtjenes, herunder indregnes værdireguleringer af finansielle aktiver og forpligtelser, der måles til dagsværdi eller amortiseret kostpris. Endvidere indregnes i resultatopgørelsen alle omkostninger, der er afholdt for at opnå årets indtjening, herunder afskrivninger, nedskrivninger og hensatte forpligtelser samt tilbageførsler som følge af ændrede regnskabsmæssige skøn af beløb, der tidligere har været indregnet i resultatopgørelsen.

Leasing

Leasingkontrakter vedrørende materielle anlægsaktiver, hvor TAMU har alle væsentlige risici og fordele forbundet med ejendomsretten (finansiel leasing), indregnes i balancen til dagsværdi af leasingaktivitet, hvis denne

findes. Alternativt, og hvis denne er lavere, anvendes nutidsværdien af de fremtidige leasingydelse på anskaffelsestidspunktet. Ved beregning af nutidsværdien anvendes leasingaftalens interne rentefod som diskonteringsfaktor eller en tilnærmet værdi for denne. Finansielt leasede aktiver af- og nedskrives som TAMU's øvrige materielle anlægsaktiver.

Den kapitaliserede restleasingforpligtelse indregnes i balancen som en gældsforpligtelse, og leasingydelsens rentedel omkostningsføres løbende i resultatopgørelsen.

Alle øvrige leasingkontrakter betragtes som operationel leasing. Ydelsen i forbindelse med operativ leasing indregnes i resultatopgørelsen over leasingperioden. Leasingforpligtelsen oplyses i en note.

Omregning af fremmed valuta

Transaktioner i fremmed valuta er i årets løb omregnet til transaktionsdagens kurs. Gevinster og tab, der opstår mellem transaktionsdagens kurs og kursen på betalingsdagen, indregnes i resultatopgørelsen som en finansiell post.

Tilgodehavender, gæld og andre monetære poster i fremmed valuta, som ikke er afregnet på balancedagen, omregnes til balancedagens kurs. Forskellen mellem balancedagens kurs og transaktionsdagens kurs indregnes i resultatopgørelsen som en finansiell post.

Segmentoplysninger

I de særlige specifikationer gives resultatoplysninger på følgende segmenter:
Indtægtsdækket virksomhed – IDV

Resultatopgørelsen:

Omsætning

Omsætning indregnes i resultatopgørelsen såfremt de generelle kriterier er opfyldt, herunder at levering og risikoovergang har fundet sted inden regnskabsårets udgang, og beløbet kan opgøres pålideligt samt forventes modtaget. Der foretages fuld periodisering af tilskud, jævnfør dog afsnittet "Generelt om indregning og måling".

Omkostninger

Omkostninger omfatter de omkostninger, der medgår til at opnå årets omsætning, herunder løn og gager, øvrige driftsomkostninger samt afskrivninger m.v. på anlægsaktiver. Omkostningerne er opdelt på områderne:

- Undervisningens gennemførelse
- Udvikling og markedsføring
- Ledelse og administration
- Bygningsdrift
- Kostafdeling.

Omkostninger til undervisningens gennemførelse omfatter endvidere vareforbrug og produktionsomkostninger forbundet med salg af varer og tjenesteydelser.

Finansielle poster

Finansielle indtægter og omkostninger omfatter renter, finansielle omkostninger ved realiserede og urealiserede valutareguleringer, kursregulering på værdipapirer samt amortisering af realkreditlån.

Ekstraordinære poster

Ekstraordinære indtægter og omkostninger indeholder indtægter og omkostninger, som hidrører fra begivenheder eller transaktioner, der klart afviger fra den ordinære drift, og som ikke forventes at være af tilbagevendende karakter.

Balancen:**Immaterielle anlægsaktiver**

Edb-udviklet software til TAMU's brug omfatter omkostninger til licens og installation m.v. og måles til kostpris med fradrag af akkumulerede af- og nedskrivninger. Efter færdiggørelsen af edb-udviklet software afskrives der lineært over den vurderede økonomiske brugstid, der udgør 5 år.

Materielle anlægsaktiver

Materielle anlægsaktiver måles til kostpris med fradrag af akkumulerede af- og nedskrivninger.

Kostpris omfatter anskaffelsesprisen samt omkostninger direkte tilknyttet anskaffelsen indtil det tidspunkt, hvor aktivet er klar til at blive taget i brug. For egne fremstillede aktiver omfatter kostprisen direkte og indirekte omkostninger til lønforbrug, materialer, komponenter og underleverandører.

Renteomkostninger på lån optaget direkte til finansiering af fremstilling af materielle anlægsaktiver indregnes i kostprisen over fremstillingsperioden. Alle indirekte henførbare låneomkostninger indregnes i resultatopgørelsen.

Afskrivningsgrundlaget, som opgøres som kostpris reduceret med eventuel restværdi, fordeles lineært over aktivernes forventede brugstid, der udgør:

Bygninger erhvervet før 1. januar 2011	30 år
Bygninger erhvervet efter 1. januar 2011	50 år
Undervisningsudstyr	5-15 år
Andet udstyr og inventar	3-15 år

På bygninger anvendes en scrapværdi på max 50%

Afskrivningsperioden fastsættes individuelt dog under hensyntagen til retningslinjerne i gældende regnskabsbekendtgørelse.

Aktiver med en anskaffelsessum under 50.000 kr. ekskl. moms omkostningsføres i anskaffelsesåret.

Tab ved salg af materielle anlægsaktiver indregnes i resultatopgørelsen under de enkelte omkostningsgrupper. Gevinst ved salg af anlægsaktiver indregnes i resultatopgørelsen under andre indtægter.

Finansielle anlægsaktiver

Værdipapirer måles til kursværdien på balancedagen.

Nedskrivning af anlægsaktiver

Den regnskabsmæssige værdi af materielle anlægsaktiver gennemgås årligt for at afgøre, om der er indikationer af værdiforringelse ud over det, som udtrykkes ved afskrivning. Hvis dette er tilfældet, foretages nedskrivning til den lavere genindvindingsværdi. Genindvindingsværdien for aktiver opgøres som den højeste værdi af netto-salgsprisen og kapitalværdien. Såfremt det ikke er muligt at fastsætte genindvindingsværdien for det enkelte aktiv, vurderes nedskrivningsbehovet for den mindste gruppe af aktiver, hvor det er muligt at opgøre genindvindingsværdien.

Varebeholdninger

Varebeholdninger måles til kostpris efter FIFO-metoden. Er nettorealiseringsværdien lavere end kostprisen, nedskrives til denne lavere værdi.

Kostpris for handelsvarer samt råvarer og hjælpematerialer omfatter købspris med tillæg af hjemtagelsesomkostninger.

Kostpris for fremstillede færdigvarer samt varer under fremstilling omfatter kostpris for råvarer, hjælpematerialer samt direkte løn.

Nettorealisationseværdien for varebeholdninger opgøres som salgssum med fradrag af færdiggørelsesomkostninger og omkostninger, der afholdes for at effektivere salget, og fastsættes under hensyntagen til omsættelighed, ukurans og udvikling i forventet salgspris.

Husdyrbesætninger måles til gældende normalhandelsværdier ifølge SKAT.

Tilgodehavender

Tilgodehavender måles i balancen til amortiseret kostpris eller en lavere nettorealisationseværdi, hvilket her svarer til pålydende værdi med fradrag af nedskrivning til imødegåelse af tab.

Nedskrivninger til tab opgøres på grundlag af en individuel vurdering af de enkelte tilgodehavender samt for tilgodehavender fra salg tillige med en generel nedskrivning baseret på TAMU's erfaringer fra tidligere år.

Periodeafgrænsningsposter

Periodeafgrænsningsposter opført som aktiver omfatter afholdte omkostninger vedrørende efterfølgende regnskabsår.

Finansielle gældsforpligtelser

For fastforrentede lån, som realkreditlån og løn hos kreditinstitutter indregnes ved lånoptagelse med det modtagne provenu med fradrag af afholdte transaktionsomkostninger. I efterfølgende perioder måles lånene til amortiseret kostpris svarende til den kapitaliserede værdi ved anvendelse af den effektive rente, således at forskellen mellem provenuet og den nominelle værdi (kurstab) indregnes i resultatopgørelsen over låneperioden.

Øvrige gældsforpligtelser måles til amortiseret kostpris, der i al væsentlighed svarer til nominel værdi.

Periodeafgrænsningsposter

Periodeafgrænsningsposter indregnet under forpligtelser omfatter modtagne indtægter til resultatføring i efterfølgende regnskabsår.

Pengestrømsopgørelse

Pengestrømsopgørelsen for TAMU's pengestrømme for året opdelt drifts-, investerings- og finansieringsaktivitet, årets forskydning i likvider samt TAMU's likvider ved årets begyndelse og slutning.

Pengestrømme fra driftsaktiviteter

Pengestrømme fra driftsaktiviteter opgøres som resultatet reguleret for ikke kontante resultatposter som af- og nedskrivninger, hensættelser samt ændring i driftskapitalen, renteindbetalinger og –udbetalinger samt betalt vedrørende ekstraordinære poster. Driftskapitalen omfatter omsætningsaktiver minus kortfristeret gældsforpligtelser eksklusiv de poster, der indgår i likvider.

Pengestrømme fra investeringsaktiviteter

Pengestrømme fra investeringsaktiviteter omfatter pengestrømme fra køb og salg af materielle og finansielle anlægsaktiver.

Pengestrømme fra finansieringsaktiviteter

Pengestrømme fra finansieringsaktiviteter omfatter pengestrømme fra optagelse af lån og tilbagebetaling af langfristet gældsforpligtelser.

Likvider

Likvider omfatter likvide beholdninger under omsætningsaktiver.

7.2 Resultatopgørelse 1. januar – 31. december

		2017	2016
	Note	Kr.	Kr.
Statstilskud	1	69.938.626	70.210.571
Deltagerbetaling og andre indtægter	2	8.044.797	8.012.210
Driftsindtægt fra salg af varer og tj.ydelser		15.587.865	15.696.117
Omsætning i alt		93.571.287	93.918.898
Undervisningens gennemførelse	3	-50.327.131	-49.457.858
Markedsføring	4	-1.821.990	-1.965.132
Ledelse og administration	5	-14.251.319	-13.843.271
Bygningsdrift	6	-18.235.307	-21.794.801
Kostafdeling	7	-8.863.484	-8.600.748
Omkostninger i alt		93.499.231	-95.661.810
Resultat før finansielle poster		72.056	-1.742.912
Finansielle indtægter		992	0
Finansielle omkostninger		-355.699	-355.991
Årets driftsresultat		-282.651	-2.098.903
Ekstraordinære udgifter		0	0
Ekstraordinære indtægter	8	0	37.739.962
Årets samlede resultat		-282.651	35.641.059

7.3 Balance pr. 31. december

Aktiver	Note	2017 Kr.	2016 Kr.
Immaterielle anlægsaktiver		0	0
Immaterielle anlægsaktiver i alt	9	0	0
Grunde og bygninger		18.030.464	18.376.049
Undervisningsudstyr		793.686	860.400
Andet udstyr og inventar		277.497	250.937
Materielle anlægsaktiver i alt	9	19.101.647	19.487.386
Anlægsaktiver i alt		19.101.647	19.487.386
Råvarer		1.550.565	1.206.314
Varer under fremstilling		452.493	540.221
Færdigvarer		2.537.037	1.543.605
Besætning		1.367.790	1.218.940
Varebeholdninger i alt		5.907.885	4.509.080
Tilgodehavende fra salg og tjenesteydelser		3.722.274	3.415.122
Mellemregning med Undervisningsministeriet		225.905	179.231
Tilgodehavender hos SKAT		0	1.372.537
Andre tilgodehavender	10	4.375.466	1.367.016
Periodeafgrænsningsposter		2.617.866	3.029.788
Tilgodehavender i alt		10.941.511	9.363.694
Likvide beholdninger i alt		47.550.200	78.288.205
Omsætningsaktiver i alt		64.399.596	92.160.979
Aktiver i alt		83.501.243	111.648.365

Passiver		2017	2016
	Note	Kr.	Kr.
Egenkapital 31. december 2017		44.302.024	44.584.675
Egenkapital i alt	11	44.302.024	44.584.675
Langfristede gældsforpligtelser i alt	12	11.057.904	11.653.421
Kort del af langfristet gæld		609.909	600.846
Forudbetalinger fra kunder		0	46.600
Feriepengeforpligtelse		6.413.274	6.247.871
Mellemregning med Undervisningsministeriet	13	0	31.895.985
Leverandører af varer og tjenesteydelser		2.604.070	2.177.665
Anden kortfristet gæld		1.360.127	853.602
Periode afgrænsningspost		14.153.203	13.587.700
Skyldig moms og afgifter til SKAT		3.000.732	0
Kortfristede gældsforpligtelser i alt		28.141.315	55.410.269
Gældsforpligtelser i alt		39.199.219	67.063.690
Passiver i alt		83.501.243	111.648.365

Usikkerhed om fortsat drift (going concern)	I
Usikkerhed ved indregning og måling	II
Usædvanlige forhold	III
Begivenheder efter regnskabsårets afslutning	IV
Pantsætninger og sikkerhedsstillelser	14
Andre forpligtelser	14
Lejeforpligtelser	14
Leasingforpligtelser for operationelleasing	14

7.4 Pengestrømsopgørelse

	2017 Kr.	2016 Kr.
Årets resultat	-282.651	35.641.059
Reguleringer vedr. ikke kontante poster:		
Afskrivninger og andre ikke kontante driftsposter	832.653	6.119.740
Tab ved salg/skrotning af anlægsaktiv	0	44.076
Ændring i driftskapital:		
Varebeholdninger og besætning	-1.398.806	336.674
Tilgodehavender	-1.577.817	-3.775.183
Kortfristet gæld	-27.278.017	19.673.688
Pengestrømme fra driftsaktivet	-29.704.638	58.040.054
Betaling for immaterielle og materielle anlægsaktiver	-446.914	-121.223
Pengestrømme fra investeringsaktivitet	-446.914	-121.223
Tilbagebetaling af gæld	-586.454	-3.919.160
Pengestrømme fra finansierings-aktivitet	-586.454	-3.919.160
Ændringer i likvider	-30.738.006	53.999.671
Likvider, primo	78.288.206	24.288.535
Likvider, ultimo	47.550.200	78.288.206

7.5 Noter

I Usikkerhed om fortsat drift

Der er ikke indikationer på potentielle ”going concern” problemer i TAMU.

II Usikkerhed ved indregning og måling

Der har ikke været usikkerhed, som har haft betydning ved årsregnskabets udarbejdelse.

III Usædvanlige forhold

Der har ikke været usædvanlige forhold i 2017.

IV Begivenheder efter regnskabsårets afslutning

Ingen.

	2017 Kr.	2016 Kr.
1. Statstilskud		
Undervisningstaxameter	38.706.865	39.074.400
Fællesudgiftstilskud	9.304.200	9.390.600
Bygningstaxameter	13.143.600	13.100.400
Tillægstaxameter	6.789.494	6.855.300
Grundtilskud	1.920.800	1.960.000
Andet	73.667	-170.129
I alt	69.938.626	70.210.571
2. Andre indtægter		
Andre indtægter	2.026.226	2.458.118
Kostindtægter	5.128.037	4.878.308
EU-tilskud	890.534	675.784
I alt	8.044.797	8.012.210
3. Undervisningens gennemførelse		
Løn og lønafhængige omkostninger	32.661.967	30.147.626
Afskrivninger	441.494	793.042
Øvrige omkostninger	17.253.670	18.517.190
I alt	50.327.131	49.457.858

	2017	2016
	Kr.	Kr.
4. Udvikling og markedsføring		
Løn og lønafhængige omkostninger	1.459.649	1.595.281
Afskrivninger	1.907	51.701
Øvrige omkostninger	360.434	318.150
I alt	1.821.990	1.965.132
5. Ledelse og administration		
Løn og lønafhængige omkostninger	9.943.831	9.081.142
Afskrivninger	75.446	294.088
Øvrige omkostninger	4.232.042	4.468.041
I alt	14.251.319	13.843.271
6. Bygningsdrift		
Løn og lønafhængige omkostninger	58.500	350.971
Afskrivninger	345.585	4.980.908
Øvrige omkostninger	17.831.222	16.462.922
I alt	18.235.307	21.794.801
7. Kostafdeling		
Løn og lønafhængige omkostninger	5.873.217	5.659.709
Øvrige omkostninger	2.990.267	2.941.039
I alt	8.863.484	8.600.748
8. Ekstraordinære indtægter		
Merværdiafgift (1998-2005)	0	3.796.694
Energiafgifter (1998-2016)	0	5.452.454
Rentegodtgørelse, SKAT (1998-2016)	0	28.490.814
I alt	0	37.739.962

9. Anlægsaktiver	Rettigheder edb	Grunde og bygninger	Udstyr og Inventar
	Kr.	Kr.	Kr.
Kostpris 01.01.2017	440.659	27.547.591	14.400.828
Tilgang af nye anlæg i årets løb	0	0	55.319
Tilgang af brugte anlæg i årets løb	0	0	391.595
Afgang i årets løb	0	0	-540.480
Kostpris 31.12.2017	440.659	27.547.591	14.307.262
Akk. af- og nedskrivn.01.01.2017	-440.659	-9.171.542	-13.289.491
Årets af- og nedskrivninger	0	-345.585	-487.068
Afgang af- og nedskrivninger	0	0	540.480
Akk.Af- og nedskrivning 31.12.2017	-440.659	-9.517.127	-13.236.079
Regnskabsmæssig værdi 31.12.2017	0	18.030.464	1.071.183

Kontantvurdering af grunde og bygninger (2016)

23.700.000 kr.

	2017 Kr.	2016 Kr.
10. Andre tilgodehavender		
Fonden Til Vitskøl Klosters Bevarelse	4.375.466	602.519
Omkostningsgodtgørelse momssagen/SKAT	0	764.497
I alt	4.375.466	1.367.016
11. Egenkapital		
Saldo 01.01.2017	44.584.675	8.943.616
Årets resultat	-282.651	35.641.059
	44.302.024	44.584.675
12. Langfristet gældsforpligtelser		
Restgæld 31.12.2017		
Nykredit	11.667.813	12.254.267
	11.667.813	12.254.267
Afdrag som forfalder indenfor 1 år		
Nykredit	609.909	600.846
	609.909	600.846
Afdrag som forfalder mell. 1 og 5 år og efter 5 år		
Nykredit	1 og 5 år 2.533.038	1 og 5 år 2.495.396
	2.533.038	2.495.396

	2017 Kr.	2016 Kr.
13. Mellemregning med Undervisningsministeriet		
Tilbagebetaling af Moms fra SKAT (1998-2016)	0	45.419.533
Tilbagebetaling af Energiafg. fra SKAT (1998-2016)	0	8.246.697
Modtaget i alt fra SKAT (1998-2016)	0	53.666.230
Moms til TAMU (1998-2005)	0	-10.742.032
Energiafgifter til TAMU (1998-2005)	0	-8.246.697
Momsregulering 2010 til 2012 - tilbagebetaling til SKAT (ændring i proceduren)	0	-5.592.653
Skyldig Moms tilbagebetaling til UVM (2006–2016)	0	29.084.848
Skyldig momskompensationsordningen 2016	0	1.410.785
Skyldig deltagerstøtte	1.554.872	1.400.352
Skyldigt tilskud	129.768	
Til gode Momskompensationsordningen 2017	-1.910.545	0
Mellemregning med Undervisningsministeriet	-225.905	31.895.985

14. Andre forpligtelser**Lejeforpligtelser**

TAMU har indgået følgende forpligtelser om leje af lokaler:

	Udløbs år	Årlig ydelse t.kr.
Viborgvej 475, Ranum	1 år	2.222
Hørret Skovvej 23, Mårslet	1 år	2.060
Lindholm Brygge 8, Ålborg	10 år fra 2016	3.323
Rytterkassernen 13, Odense	1 år	3.259
Præstegaardsvej 18, Vordingborg	1 år	2.309
		13.173

Leasingforpligtelser

Forpligtelser vedrørende operationel leasing udgør 5.265. t. kr., hvoraf 1.892 t. kr. forfalder i 2018.

7. 6 Særlige specifikationer

	2017	2016
	Kr.	t. kr.
Personaleomkostninger		
TAMU's samlede lønudgift mv. fordeler sig således:		
Lønninger mv.	43.722.513	40.866
Pension	6.837.850	6.528
Lønrefusioner	-563.199	-559
	49.997.164	46.835
Antal ansatte (årsværk)	99,6	99,5
Andel i procent på sociale vilkår	4,0	3,7

TAMU har i 2017 øget lønudgifterne i forhold til 2016, dette skyldes, at der nu atter er kostskole i alle seks afdelinger og at der er en person med ansvar for driften i alle seks afdelinger. TAMU har gennem indgåelse af lokal lønftale udmøntet hele overenskomstens 0,7% lønstigning i 2017. Det skal dog bemærkes at udgiften ikke overstiger budgettet.

	2017	2016
Honorar til revisorer:		
Honorar for lovpligtig revision	314.000	327.000
Andre ydelser	55.000	105.000

Finansielle sikringsinstrumenter

TAMU anvender ikke finansielle sikringsinstrumenter.

Salget og produktionen er en forsætning for skolens bevilling jf. finansloven for 2013 § 20.72.41

Indtægtsdækket virksomhed – IDV

	2017	2016	2015
	Kr.	Kr.	Kr.
Indtægter	1.079.104	1.349.942	1.007.325
Direkte- og indirekte lønomkostninger	-562.415	-767.966	-456.830
Andre direkte –og indirekte omkostninger	-108.264	-462.468	-31650
Resultat	408.425	119.508	518.845
Akkumuleret resultat (egenkapital)	1.046.778		

Det akkumulerede resultat må ikke være negativt 4 år i træk.

TAMU's IDV aktivitet har i 2017 bestået i salg af afklaringsforløb til Aalborg og uddannelse i konsekvenspædagogisk for eksterne deltagere.