



# Årsrapport

1. januar – 31. december 2022

Træningsskolens Arbejdsmarkedsuddannelse

Kalvebodvej 231, 2791 Dragør

Institutionsnummer 101573

Generelle oplysninger om institutionen .....	3
Ledelsespåtegning, og ledelsens underskrifter samt bestyrelsens habilitetserklæring .....	4
Den uafhængige revisors revisionspåtegning.....	5
Ledelsesberetning inklusive hoved- og nøgletal.....	8
Præsentation af institutionen.....	8
Årets faglige resultater.....	14
Årets økonomiske resultat inklusive hoved- og nøgletal .....	16
Usikkerhed om fortsat drift (going concern).....	21
Usikkerhed ved indregning og måling .....	21
Usædvanlige forhold.....	21
Begivenheder efter regnskabsårets afslutning.....	21
Forventninger til det kommende år .....	22
Målrapportering .....	22
Regnskab .....	23
Anvendt regnskabspraksis .....	23
Resultatopgørelse 1. januar – 31. december.....	29
Balance pr. 31. december.....	30
Balance pr. 31. december.....	31
Pengestrømsopgørelse .....	32
Noter.....	32
Særlige specifikationer.....	36

## Generelle oplysninger om institutionen

Institutionen	<p>Træningsskolens Arbejdsmarkedsuddannelse          Kalvebodvej 231          2791 Dragør          Hjemstedskommune: Dragør</p> <p>Telefonnummer: 35 25 03 40</p> <p>E-mail: <a href="mailto:info@tamu.dk">info@tamu.dk</a></p> <p>Hjemmeside: <a href="http://www.tamu.dk">www.tamu.dk</a></p> <p>CVR-nr.: 19683281</p>
Bestyrelsen	<p>Per Chrono Jespersen, formand - Arbejdstagerrepræsentant fra FH          Marianne Kragh, næstformand - Arbejdsgiverrepræsentant fra DE          Nanna Højlund - Arbejdstagerrepræsentant fra FH          Tonny Ottosen - Arbejdsgiverrepræsentant fra DI          Kristina Bendixen - KL          Camilla Hutters – Udpeget af bestyrelsen          Rune Elkjær (Medarbejderrepræsentant)</p>
Daglig ledelse	Peter Staun Kastholm, Direktør
Institutionens formål	<p>Træningsskolens Arbejdsmarkedsuddannelser (TAMU) er en landsdækkende uddannelse, der giver erhvervsrettede kompetencer. TAMU henhører under Børne- og Undervisningsministeriet, og uddannelserne gennemføres efter kapitel 7 i lov om arbejdsmarkedsuddannelser m.v., og ud fra de rammer og vilkår, der er fastlagt efter forhandling med Børne- og Undervisningsministeriet og som fremgår af "Hovedprincipperne for TAMU". Målgruppen er unge i alderen 18 til 30 år med særlige personlige og sociale tilpasningsvanskeligheder, som på grund af manglende social kompetence og arbejdsmæssige kvalifikationer ikke står til rådighed for arbejdsmarkedet.</p>
Bankforbindelse	Danske Bank, Holbergsgade 2, 1057 København K.
Revisor	<p>Deloitte Statsautoriseret Revisionspartnerselskab          Lars Hillebrand MNE-nr. mne26712          Weidekampsgade 6, 2300 København          CVR-nr.: 33963556          Telefonnummer: +45 36 10 20 30          E-mail: <a href="mailto:koebenhavn@deloitte.dk">koebenhavn@deloitte.dk</a></p>

## Ledespåtegning, og ledelsens underskrifter samt bestyrelsens habilitetserklæring

Bestyrelse og direktion har dags dato behandlet og godkendt årsrapporten for regnskabsåret 2022 for Træningsskolens Arbejdsmarkedsuddannelser.

Årsrapporten er udarbejdet i overensstemmelse med lov om statens regnskab m.v. samt bekendtgørelse nr. 116 af 19. februar 2018 om statens regnskabsvæsen mv. I henhold til § 39, stk. 4, i regnskabsbekendtgørelsen tilkendes det hermed:

- At årsrapporten er rigtig, dvs. at årsrapporten ikke indeholder væsentlige fejlinformationer eller udeladelser, herunder at målostillingen og målrapporteringen i årsrapporten er fyldestgørende.
- At de dispositioner, som er omfattet af regnskabsaflæggelsen, er i overensstemmelse med meddelte bevillinger, love og andre forskrifter samt med indgåede aftaler og sædvanlig praksis.
- At der er etableret forretningsgange, der sikrer en økonomisk hensigtsmæssig forvaltning af institutionens midler, som er omfattet af årsrapporten.

Dragør, den 23.03.2023

### Daglig ledelse

\_\_\_\_\_  
Peter Staun Kastholm  
Direktør

Endvidere erklærer bestyrelsen på tro og love at opfylde habilitetskravene i § 5, stk. 7, i lov om institutioner for erhvervsrettede uddannelser.

Dragør, den 23.03.2023

### Bestyrelse:

_____ Per Chrone Jespersen Formand	_____ Marianne Kragh Næstformand	_____ Nanna Højlund	_____ Tonny Ottosen
_____ Kristina Bendixen	_____ Rune Elkjær	_____ Camilla Hutters	

## Den uafhængige revisors revisionspåtegning

Til bestyrelsen for Træningsskolens Arbejdsmarkedsuddannelse

### Revisionspåtegning på årsregnskabet

#### Konklusion

Vi har revideret årsregnskabet for Træningsskolens Arbejdsmarkedsuddannelse for regnskabsåret 1. januar - 31. december 2022, der omfatter anvendt regnskabspraksis, resultatopgørelse, balance, pengestrømsopgørelse, noter og særlige specifikationer. Årsregnskabet udarbejdes efter Børne- og Undervisningsministeriets regnskabsparadigme og vejledning for 2022, lov om statens regnskabsvæsen m.v. samt bekendtgørelse nr. 116 af 19. februar 2018 om statens regnskabsvæsen m.v. (statens regnskabsregler).

Det er vores opfattelse, at årsregnskabet i alle væsentlige henseender er rigtigt, dvs. udarbejdet i overensstemmelse med statens regnskabsregler.

#### Grundlag for konklusion

Vi har udført vores revision i overensstemmelse med internationale standarder om revision og de yderligere krav, der er gældende i Danmark, samt standarderne for offentlig revision, idet revisionen udføres på grundlag af bestemmelserne i Børne- og Undervisningsministeriets bekendtgørelse nr. 2110 af 24. november 2021 om revision og tilskudskontrol m.m. ved institutioner for erhvervsrettet uddannelse, almengymnasiale uddannelser og almen voksenuddannelse m.v. Vores ansvar ifølge disse standarder og krav er nærmere beskrevet i revisionspåtegningens afsnit ”Revisors ansvar for revisionen af årsregnskabet”. Vi er uafhængige af selskabet i overensstemmelse med International Ethics Standards Board for Accountants’ internationale retningslinjer for revisorers etiske adfærd (IESBA Code) og de yderligere etiske krav, der er gældende i Danmark, ligesom vi har opfyldt vores øvrige etiske forpligtelser i henhold til disse krav og ISEBA Code. Det er vores opfattelse, at det opnåede revisionsbevis er tilstrækkeligt og egnet som grundlag for vores konklusion.

#### Ledelsens ansvar for årsregnskabet

Ledelsen har ansvaret for udarbejdelsen af et årsregnskab, der i alle væsentlige henseender er rigtigt, dvs. udarbejdet i overensstemmelse med statens regnskabsregler. Ledelsen har endvidere ansvaret for den interne kontrol, som ledelsen anser for nødvendig for at udarbejde et årsregnskab uden væsentlig fejlinformation, uanset om denne skyldes besvigelser eller fejl.

Ved udarbejdelsen af årsregnskabet er ledelsen ansvarlig for at vurdere Træningsskolens Arbejdsmarkedsuddannelse evne til at fortsætte driften; at oplyse om forhold vedrørende fortsat drift, hvor dette er relevant; samt at udarbejde årsregnskabet på grundlag af regnskabsprincippet om fortsat drift, medmindre ledelsen enten har til hensigt at likvidere Træningsskolens Arbejdsmarkedsuddannelse, indstille driften eller ikke har andet realistisk alternativ end at gøre dette.

#### Revisors ansvar for revisionen af årsregnskabet

Vores mål er at opnå høj grad af sikkerhed for, om årsregnskabet som helhed er uden væsentlig fejlinformation, uanset om denne skyldes besvigelser eller fejl, og at afgive en revisionspåtegning med en konklusion. Høj grad af sikkerhed er et højt niveau af sikkerhed, men er ikke en garanti for, at en revision, der udføres i overensstemmelse med internationale standarder om revision og de yderligere krav, der er gældende i Danmark, samt standarderne for offentlig revision, jf. Børne- og Undervisningsministeriets bekendtgørelse nr. 2110 af 24. november 2021 om revision og tilskudskontrol m.m. ved institutioner for erhvervsrettet uddannelse, almengymnasiale uddannelser og almen voksenuddannelse m.v., altid vil afdekke væsentlig fejlinformation, når sådan findes. Fejlinformationer kan opstå som følge af besvigelser eller fejl og kan betragtes som væsentlige, hvis det med rimelighed kan forventes, at de enkeltvis eller

samlet har indflydelse på de økonomiske beslutninger, som regnskabsbrugerne træffer på grundlag af årsregnskabet.

Som led i en revision, der udføres i overensstemmelse med internationale standarder om revision og de yderligere krav, der er gældende i Danmark, samt standarderne for offentlig revision, jf. Børne- og Undervisningsministeriets bekendtgørelse nr. nr. 2110 af 24. november 2021 om revision og tilskudskontrol m.m. ved institutioner for erhvervsrettet uddannelse, almengymnasiale uddannelser og almen voksenuddannelse m.v., foretager vi faglige vurderinger og opretholder professionel skepsis under revisionen.

Herudover:

- Identificerer og vurderer vi risikoen for væsentlig fejlinformation i årsregnskabet, uanset om denne skyldes besvigelser eller fejl, udformer og udfører revisionshandlinger som reaktion på disse risici samt opnår revisionsbevis, der er tilstrækkeligt og egnet til at danne grundlag for vores konklusion. Risikoen for ikke at opdage væsentlig fejlinformation forårsaget af besvigelser er højere end ved væsentlig fejlinformation forårsaget af fejl, idet besvigelser kan omfatte sammensværgelser, dokumentfalsk, bevidste udeladelser, vildledning eller tilsidesættelse af intern kontrol.
- Opnår vi forståelse af den interne kontrol med relevans for revisionen for at kunne udforme revisionshandlinger, der er passende efter omstændighederne, men ikke for at kunne udtrykke en konklusion om effektiviteten af Træningsskolens Arbejdsmarkedssuddannelse interne kontrol.
- Tager vi stilling til, om den regnskabspraksis, som er anvendt af ledelsen, er passende, samt om de regnskabsmæssige skøn og tilknyttede oplysninger, som ledelsen har udarbejdet, er rimelige.
- Konkluderer vi, om ledelsens udarbejdelse af årsregnskabet på grundlag af regnskabsprincippet om fortsat drift er passende, samt om der på grundlag af det opnåede revisionsbevis er væsentlig usikkerhed forbundet med begivenheder eller forhold, der kan skabe betydelig tvivl om Træningsskolens Arbejdsmarkedssuddannelses evne til at fortsætte driften. Hvis vi konkluderer, at der er en væsentlig usikkerhed, skal vi i vores revisionspåtegning gøre opmærksom på oplysninger herom i årsregnskab eller, hvis sådanne oplysninger ikke er tilstrækkelige, modificere vores konklusion. Vores konklusioner er baseret på det revisionsbevis, der er opnået frem til datoen for vores revisionspåtegning. Fremtidige begivenheder eller forhold kan dog medføre, at Træningsskolens Arbejdsmarkedssuddannelse ikke længere kan fortsætte driften.

Vi kommunikerer med den øverste ledelse om blandt andet det planlagte omfang og den tidsmæssige placering af revisionen samt betydelige revisionsmæssige observationer, herunder eventuelle betydelige mangler i intern kontrol, som vi identificerer under revisionen.

### **Udtalelse om ledelsesberetningen**

Ledelsesberetningen omfatter ligeledes målrapporteringen.

Ledelsen er ansvarlig for ledelsesberetningen og målrapporteringen.

Vores konklusion om årsregnskabet omfatter ikke ledelsesberetningen og målrapporteringen, og vi udtrykker ingen form for konklusion med sikkerhed om ledelsesberetningen og målrapporteringen.

I tilknytning til vores revision af årsregnskabet er det vores ansvar at læse ledelsesberetningen og målrapporteringen og i den forbindelse overveje, om ledelsesberetningen og målrapporteringen er væsentligt inkonsistente med årsregnskabet eller vores viden opnået ved revisionen eller på anden måde synes at indeholde væsentlig fejlinformation.

Vores ansvar er derudover at overveje, om ledelsesberetningen indeholder krævede oplysninger i henhold til statens regnskabsregler.

Baseret på det udførte arbejde er det vores opfattelse, at ledelsesberetningen og målrapporteringen er i overensstemmelse med årsregnskabet og er udarbejdet i overensstemmelse med kravene i statens regnskabsregler. Vi har ikke fundet væsentlig fejlinformation i ledelsesberetningen og målrapporteringen.

Erklæring i henhold til anden lovgivning og øvrig regulering.

### **Udtalelse om juridisk-kritisk revision og forvaltningsrevision**

Ledelsen er ansvarlig for, at de dispositioner, der er omfattet af regnskabsaflæggelsen, er i overensstemmelse med meddelte bevillinger, love og andre forskrifter samt med indgåede aftaler og sædvanlig praksis. Ledelsen er også ansvarlig for, at der er taget skyldige økonomiske hensyn ved forvaltningen af de midler og driften af de aktiviteter, der er omfattet af årsregnskabet. Ledelsen har i den forbindelse ansvar for at etablere systemer og processer, der understøtter sparsommelighed, produktivitet og effektivitet.

I tilknytning til vores revision af årsregnskabet er det vores ansvar at gennemføre juridisk-kritisk revision og forvaltningsrevision af udvalgte emner i overensstemmelse med standarderne for offentlig revision. I vores juridisk-kritiske revision efterprøver vi med høj grad af sikkerhed for de udvalgte emner, om de undersøgte dispositioner, der er omfattet af regnskabsaflæggelsen, er i overensstemmelse med de relevante bestemmelser i bevillinger, love og andre forskrifter samt indgåede aftaler og sædvanlig praksis. I vores forvaltningsrevision vurderer vi med høj grad af sikkerhed, om de undersøgte systemer, processer eller dispositioner understøtter skyldige økonomiske hensyn ved forvaltningen af de midler og driften af de aktiviteter, der er omfattet af årsregnskabet.

Hvis vi på grundlag af det udførte arbejde konkluderer, at der er anledning til væsentlige kritiske bemærkninger, skal vi rapportere herom i denne udtalelse.

Vi har ingen væsentlige kritiske bemærkninger at rapportere i den forbindelse.

København, d. 23.03.2023

### **Deloitte**

Statsautoriseret Revisionspartnerselskab

CVR-nr. 33 96 35 56

---

Lars Hillebrand

statsautoriseret revisor

MNE-nr. mne26712

## Ledelsesberetning inklusive hoved- og nøgletal

### Præsentation af institutionen

Træningsskolens Arbejdsmarkedsuddannelser (TAMU) er en landsdækkende uddannelse, der giver erhvervsrettede kompetencer. TAMU henhører under Børne- og Undervisningsministeriet, uddannelserne gennemføres i medfør af kapitel 7 i Lov om Arbejdsmarkedsuddannelser mv., og ud fra de rammer og vilkår, der er fastlagt efter forhandling med Børne- og Undervisningsministeriet. Målgruppen er unge i alderen 18 til 30 år med særlige personlige og sociale tilpasningsvanskeligheder, der ikke umiddelbart kan gennemføre en erhvervs- eller arbejdsmarkedsuddannelse i henhold til anden lovgivning.

TAMU's formål og mål er fastlagt som en selvstændig arbejdsmarkedsuddannelse i "Hovedprincipper for TAMU" (2019), der er godkendt af Rådet for Voksen- og efteruddannelse (VEU-rådet). Endvidere er rammer og vilkår fastlagt i bekendtgørelse nr. 1133 af 15. december 2003 om Træningsskolen.

I "Hovedprincipper for TAMU" er det fastlagt, at TAMU er organiseret som en institution med 6 afdelinger, der er geografisk fordelt med aktiviteter på 3 afdelinger i Jylland, 1 afdeling på Fyn, 1 afdeling i det Storkøbenhavnske område og 1 i det Sydsjællandske. Det overordnede ansvar for uddannelsesindsatsen varetages af Direktøren gennem et Sekretariat, som har ansvaret for tilrettelæggelsen af driften i afdelingerne.

Det fremgår også af bekendtgørelsen og hovedprincipperne, at TAMU skal være en særlig tilrettelagt joborienteret uddannelse, der gennemføres med hovedvægt på praktisk læring under arbejdspladslignende vilkår med udgangspunkt i opgaveløsning i form af produktion og afsætning af varer og tjenesteydelser på markedsbetingede vilkår. Uddannelserne kan gennemføres på 20 (Delbevis) eller 30 uger á 37 timer pr. uge, alt efter om eleven gennemfører brancheforløb 1 alene eller også brancheforløb 2, og med mulighed for efterfølgende 4 uger til arbejdssøgning eller igangsættelse af videre uddannelsesforløb i det ordinære uddannelsessystem. Der er løbende optag på uddannelserne, hvis overordnede formål er:

- 1 At fremme deltagernes muligheder for at opnå beskæftigelse gennem et kompetencegivende og joborienteret uddannelsesforløb.
- 2 At sikre den enkelte en fast tilknytning til arbejdsmarkedet gennem en pædagogik, hvor der lægges vægt på udviklingen af en faglig- og social handlingskompetence.
- 3 At sikre den enkelte mulighed for en videre uddannelse gennem et uddannelsesforløb, hvor der lægges vægt på en forståelse for nødvendigheden af at opnå sociale kompetencer og jobmæssige kvalifikationer.

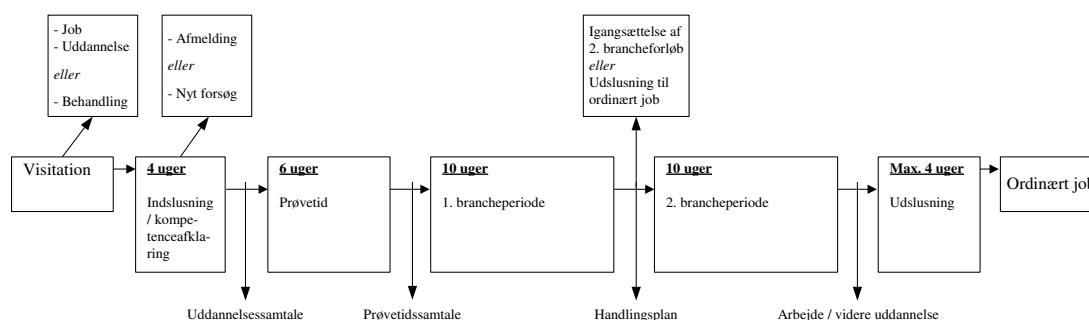
Af "Hovedprincipper for TAMU" fremgår det, at et uddannelsesforløb enten kan have en varighed på 20 eller 30 uger, fordelt med en kompetenceafklaring på 4 uger, prøvetid på 6 uger inden for valgte uddannelsesområde og 1. brancheforløb på 10 uger, med mulighed for yderligere 10 uger i form af brancheforløb 2. Beslutningen om, hvorvidt uddannelsesforløbet skal have en varighed på 20 eller 30 uger, træffes i forbindelse med den handlingsplan, der udarbejdes sammen med den enkelte elev. Der er mulighed for at forlænge begge forløb med op til fire uger i form af udslusning til job eller videre uddannelse. Efter endt uddannelse udstedes der et uddannelsesbevis, som beskriver de kompetencer, der er opnået inden for det valgte uddannelsesområde. Samlet set er uddannelserne tilrettelagt for at tilbyde en konkret og joborienteret kompetenceudvikling til:

- Personer, der som følge af sociale og personlige forhold har andre problemer end ledighed.
- Personer, der har vanskeligt ved at indgå i det sociale samspil, som er forudsætningen for at gennemføre en uddannelse og efterfølgende opnå et job.
- Personer, der kræver en tæt personlig og social opfølgning for at kunne opnå de kompetencer, der stilles krav om på arbejdsmarkedet.



Det samlede forløb fremgår af dette uddannelsesdiagram:

### TAMU - Uddannelsesdiagram



TAMU henvender sig både til danskere og personer med anden etnisk baggrund, der opfylder målgruppekriteriet.

1. generationsindvandrerne har i 2022 udgjort 16% hvilket er samme niveau som de tre foregående år. Andelen af 1. generationsindvandrere er meget lige i de seks afdelinger, andelen udgør mellem 12 og 19 procent. TAMU foretager ikke registrering af 2. eller 3. generation af indvandrere, men det skønnes, at de udgør ca. 25 % af alle optagne elever, en andel der har ligget konstant i de seneste år. Ifølge den i 2021 gennemførte undersøgelse fra Oxford Research, så har 38% af de optagne elever fra 2015 til 2020 været indvandrere eller efterkommere af indvandrere.

Generelt stiller målgruppen krav til TAMU om, at der i den kompetenceafklarende periode skal gennemføres en meget konkret afdækning af, hvorvidt de reelt har vilje til at ville opnå de arbejdsmæssige kvalifikationer og sociale kompetencer til efterfølgende at komme i arbejde. Hovedparten af eleverne har haft flere forsøg på at opnå en ordinær ungdomsuddannelse inden de henvises til TAMU. I 2022 havde 49% af de optagne elever tidligere haft påbegyndt en erhvervsuddannelse, som de ikke gennemførte. Heraf havde flere gjort mere end et forsøg. Gruppen af elever, som har forsøgt sig med en ordinær ungdomsuddannelse, har siden 2017, hvor 73% af de optagne havde været optaget på en erhvervsuddannelse, været faldende. Vi antager, at dette markante fald, skyldes de skærpede krav til optagelsen på erhvervsuddannelserne, specielt kravet om 02 i dansk og matematik må formodes at slå igennem her. Gennem løbende elevinterviews, samt Realize-rapport fra 2020, synes der en tendens til, at såvel ungdomsuddannelserne som de særlige tilbud enten har været for teoretisk orienteret til målgruppen eller ikke har arbejdet målrettet nok med de sociale udfordringer som målgruppen er udtryk for. På baggrund af eksterne elevinterviews og det interne tilsyn, så er det TAMU's oplevelse, at misbrug, hjemløshed og kriminalitet fylder så meget for disse elever, at de ikke får valgt uddannelsen til, derfor skal de have en klar pædagogisk ramme, hvor de kan få muligheden for at vælge fortiden fra og tilværelsen som beskæftiget selvforsørgende til.

47% af de elever som TAMU optog i 2022 har tidligere været optaget på en produktionsskole og 61% har været i gang med en FGU. Da den gennemsnitlige alder ved optag i TAMU er næsten 23 år. betyder det at den ældre gruppe af optagne elever ikke har haft muligheden for FGU. Andelen af elever med frafald i FGU'en har været stigende igen i 2022. 53% af de optagne har været tilknyttet kommunale beskæftigelses- og aktiveringsprojekter.

Grundlaget for optagelsen i TAMU er, uanset baggrunde og problemernes omfang, at den enkelte inden for det valgte uddannelsesområde skal kunne gennemføre et kompetencegivende forløb. Dels gennem en tilrettelæggelsesform, som skaber mulighed for en social læring vedrørende arbejdspladsforhold, samt ved at opnå praksisnære kvalifikationer inden for det enkelte fagområde. Som følge af, at de unge, som henvises til TAMU, er belastet af mange frafald i andre ungdomsuddannelser, på grund af personlige og sociale problemer, har der også i 2022 været stor åbenhed for at optage personer, som efter TAMU's vurdering ikke umiddelbart kan gennemføre en kompetencegivende uddannelse, men hvor uddannelse vil kunne

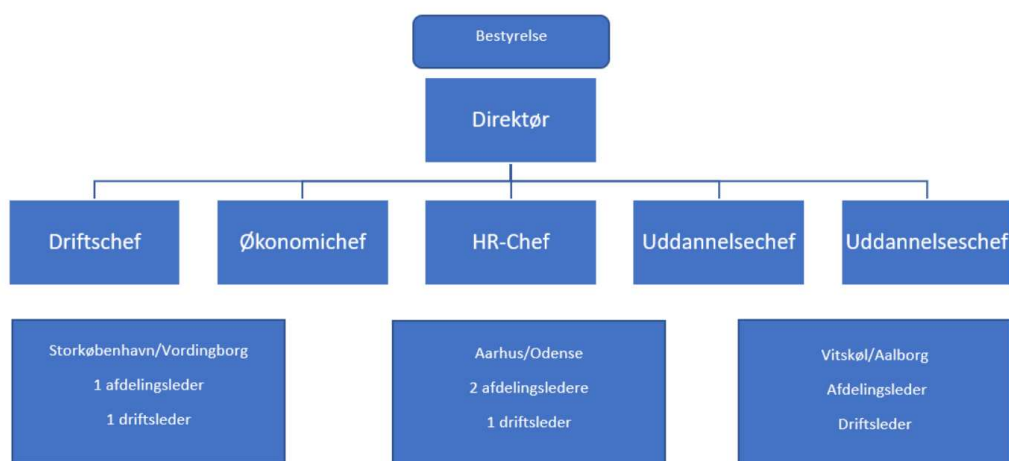
opnås efter flere forsøg. Denne åbenhed har i 2022 medført at der i indslusningen har været et frafald på 26%, af dem er cirka halvdelen kommet tilbage og påbegyndt et nyt forløb. Det er vigtigt at alle disse frafald og genoptag sker i tæt samspil med kommunerne og andre henvisende myndigheder. Da det er afgørende, at eleverne får den rette hjælp til deres konkrete problemstillinger.

Ved starten af deres forløb i TAMU angav 55% af eleverne, at de tidligere havde haft et misbrug af hash. En forudsætning for at påbegynde et forløb i TAMU er, at eleverne er enige i, at dette misbrug skal ophøre. TAMU's klare nej-holdning til misbrug gør at eleverne hurtigt, gennem bortvisning eller 0-stilling, bliver tvunget til at forholde sig til hvordan de konkret vil gøre op med deres misbrug. I den sammenhæng er kostskolen og TAMU's klare pædagogiske ramme et enestående tilbud til målgruppen. TAMU har også i 2022 haft et udvidet samarbejde med de lokale misbrugscentre i Vordingborg, Vesthimmerland, Aarhus, Odense og Aalborg og i udvalgte dele af landet med organisationen TUBA. Formålet med dette er en større åbenhed omkring elevernes stofbehandling og fastholdelse i et forløb uden misbrug. Det står klart for TAMU, at dette samarbejde kan styrkes og der er i 2022 taget indledende drøftelser om bedre fælles indsats med misbrugscentre og kommuner om, at stille behandling til rådighed, så det kan matche TAMU's uddannelses tilbud.

Oxford Research har i 2021 færdiggjort en undersøgelse af TAMU-elevernes baggrund og status efter deres ophold i TAMU. De elever som har færdiggjort TAMU er blevet matchet med en kontrolgruppe. Dette arbejde med data har været iværksat som en del af den bevilling som partierne bag finansloven for 2020 afsatte til kvalitetssikring af TAMU. LEAD Implement har på baggrund af den kontrolgruppeanalyse set på de samfundsøkonomiske gevinster ved TAMU. Undersøgelsen viste at TAMU-effekten vil have en mindst 23-årig positiv påvirkning på de elever, der gennemførte en uddannelse i TAMU. På baggrund af undersøgelsen er der allerede iværksat initiativer i både 2021 og 2022. Formålet med kvalitetssikringen er at få endnu flere til at gå fra kompetenceafklaring til brancheforløb, blive færdiguddannede og komme i ordinær beskæftigelse. Med baggrund i undersøgelserne har der været ekstremt fokus på at få andelen af kvindelige deltagere i TAMU til at stige, da de i den samlede målgruppe udgør cirka 48%, men i TAMU kun har udgjort 21% af de optagne elever i 2022.

Oxford Research kan også dokumentere en markant stigning i elever i beskæftigelse siden jobgarantiens indførelse og understøtte med deres data, at succesen i TAMU er når eleverne, efter endt uddannelse, kommer i ordinær beskæftigelse. TAMU's elever fastholder ikke traditionel uddannelse, men lykkes bedst når arbejde og uddannelse hænger sammen, først job og derefter uddannelse.

TAMU har i 2022 arbejdet ud fra den strukturændring som blev gennemført i 2019, det har betydet at der nu også i Aarhus og Odense er en ledelse, bestående af en afdelings- og driftsleder med hver sit ansvarsområde. Formålet med ændringen var at understøtte det fortsatte arbejde med en tydelig og effektiv landsdækkende organisation og kultur, hvor lighederne mellem de enkelte TAMU-afdelinger skal være større end forskellene. Der skal fortsat arbejdes målrettet med at få det fulde udbytte af denne tænkning på tværs af TAMU's geografiske spredning. Vi er begyndt at se resultaterne, men der er fortsat meget at hente. Dette vil der blive arbejdet med i 2023.



Hovedformålet med uddelegeringen af ansvar til afdelingerne, med understøttelse af Sekretariatet, har været at sikre styringen af TAMU sker gennem hovedprincipper, uddannelsesplaner, konsekvenspædagogik og TAMU's fem pejlemærker. Det er meningen, at Sekretariatet skal forblive en lille og handlekraftig enhed, hvor funktioner og opgaver er logisk fordelt og hvor der for den strategiske ledelse også vil være konkrete opgaver, der kræver inddragelse af afdelingerne.

I Sekretariatet er ansat to uddannelseschefer med hver sine ansvarsområder, det ene med ansvar for visitation, udslusning og kostskole og den anden med ansvar for uddannelsesstyringen, en driftschef med ledelsen af afdelings- og driftsledere, samt ansvar for det interne tilsyn. Driftschefen fungerer også i hverdagen som stedfortræder for Direktøren i det omfang, der er behov for dette. Endvidere er der ansat en Økonomichef med ansvar for budget, regnskab, investeringer samt ledelse af den stab af kontorfuldmægtige som varetager budgetopfølgning og andre administrative opgaver i hver enkelt afdeling. På baggrund af de seneste års indsats er det blevet tydeligt, at der er behov for en mere systematisk og konkret kvalitetssikring af tilfældet har været hidtil. Derfor er der ved årets udgang blevet ansat en uddannelseschef med ansvar for kvalitetssikringen. Dette har betydet at Sekretariatets sammensætning og opgavefordeling ved årets afslutning er til drøftelse. En drøftelse, der hænger tæt sammen med, at der før valget i november blev indgået en politisk aftale om etablering af flere TAMU-aktiviteter i de dele af landet, som ikke er dækket ind af et TAMU-Center. Det har været TAMU's ledelse og bestyrelsens holdning, at der mangler TAMU aktiviteter i fire egne af landet. Nordvestsjælland, Sønderjylland, Midt Vestjylland og Nordsjælland. Den politiske aftale, som vi, ved udgangen af 2022 ikke kender skæbnen for, ville give mulighed for etablering af to nye afdelinger. Vi afventer ved årsskiftet fortsat en ny finanslov, der skal skabe rammen for de øgede aktiviteter.

### Internt Tilsyn

Bestyrelsen har, sammen med TAMU's ledelse, udarbejdet en model for et internt tilsyn der skal sikre en høj kvalitet i både pædagogik og uddannelse. Til understøttelse af dette arbejde, er der udviklet en model med en ekstern konsulent for internt tilsyn uddannelse. Dette tilsyn skal arbejde med at monitorerer fem områder af TAMU. Områder der, hver for sig og tilsammen, omhandler kernen i det som er TAMU's formål, mission og vision:

- A. Optagelse og visitation
- B. Det faglige indhold i TAMU's uddannelser
- C. Den sociale læring
- D. Driftens grundlag
- E. Udslusningen

Det interne tilsyn forstås af ekstern konsulent Preben Buchholt. Tilsynet skal understøtte TAMU's direktør og bestyrelse i at beslutninger implementeres og evalueres udefra både et medarbejder- og elevperspektiv. Som redskaber bruger tilsynet interviews af enkelte medarbejdere og elever, trivselsmålinger og andre Surveys. Modellen blev udviklet i 2019 og er videreført med enkelte justeringer i 2022.

### Mission – Uddannelse med Jobgaranti

TAMU udbyder arbejdsmarkedsuddannelser baseret på reelle produktions- og serviceydelse. Målgruppen er unge mellem 18 og 30 år, der på grund af personlige og sociale udfordringer ikke har tilknytning til arbejdsmarkedet. Hvis de unge gennemfører TAMU, skal de også være garanteret et job.

### Vision – Alle i arbejde

TAMU laver uddannelse for at skabe et samfund, hvor sociale og personlige udfordringer ikke behøver at begrænse folks muligheder for at opnå arbejde. Derfor vil vi have "Alle i arbejde". Kort før valget blev det besluttet, at TAMU skal gøres reelt landsdækkende ved at øge bevillingen til yderligere to afdelinger. Den vision har TAMU's bestyrelse forfulgt målrettet siden 2017. Bestyrelsen mener der er behov for op til fire centre, hvor Nordvestsjælland og Sønderjylland er prioriteret områder, men er åbne overfor, at der også mangler TAMU-tilbud i Midt Vestjylland og Nordsjælland.

Med udgangspunkt i arbejdet med værdier, pejlemærker, mission og vision har vi i TAMU skabt en sammenhæng på det værdimæssige grundlag der er nedfældet i 3 udsagn:

### **Vi går til handling, Vi tager ansvar, Vi ser fremad**

#### **Hovedaktiviteter**

TAMU's overordnede mål er følgende:

- At få fastholdt et kompetencegivende og joborienteret uddannelsesstilbud til socialt belastede unge, som ellers vil være henvist til overførelsesindkomster, uden hensyn til deres fortidige belastning i form af f.eks. kriminalitet, misbrug eller andre personlige problemer.
- At få fastholdt en pædagogisk praksis, hvor det skal være muligt for alle at blive kvalificeret til at opnå en fast tilknytning til arbejdsmarkedet gennem en ekstraordinær uddannelsesindsats, hvis de selv har viljen til at ville.
- At få fastholdt, at uddannelsesforløbet skal gennemføres ved hjælp af en åben, målrettet og handlingsorienteret pædagogisk arbejdsform, hvor der stilles maksimale krav til den enkelte på det arbejdsmæssige, sociale og personlige plan.

Finansloven for 2022 gav grundlag for en bevilling, der sikrede aktiviteten i seks afdelinger. TAMU dækker det meste af Danmark, og de områder der ikke nås af et TAMU-Center i deres nærhed, dækkes ind gennem TAMU's kostskolekoncept. Det er fortsat TAMU's vurdering, at der er elevgrundlag for at skabe en reel landsdækkende indsats ved at skabe tre-fire nye afdelinger i henholdsvis Nordvestsjælland, Syd- og Midtjylland. Overvejelserne om dette har været drøftet i flere år, men grundet loftet på TAMU's taxameter, er der alene bevillingsmæssig mulighed for at fordele aktiviteterne på de nuværende seks afdelinger, da finanslovsbevillingen opererer med 540 årselever svarende til 122.595 elevdøgn, som en ramme for TAMU's mulige optag. Også de nuværende seks afdelinger har større kapacitet end TAMU har mulighed for at udnytte, men også her er loftet årsag til at ressourcerne ikke udnyttes maksimalt. Der blev indgået en politisk aftale i oktober om at løfte TAMU's årlige aktiviteter med 25 millioner kroner. Dette vil være nok til at udvide i to nye områder. Bestyrelsen håber, at kommer i gang med dette arbejde i 2023, forarbejdet er gjort og ved årsskiftet afventer TAMU alene finansloven.

Grundlaget for TAMU's bevilling og en væsentlig årsag til TAMU's succes i arbejdet med den særlige målgruppe er kostskolen. Derfor er der også i 2022 både afsat yderligere lønkroner til kostskolemedarbejdere og budget til aktiviteter på de seks kostskoler.

Det er fortsat en udfordring at taxameteret er begrænset til 540 årselever. Der er dermed ikke taxameter til at øge kerneaktiviteten på trods af, at TAMU i perioder af året har haft en større søgning af elever, end man har kunnet optage. TAMU kan alene levere 122.595 elevdøgn ellers sker der reduktion i taxameteret, mens udgiften til overskydende døgn skal betales af TAMU's driftsbevilling. Dette betyder, at TAMU, kvartal for kvartal, styrer stramt og nidkært på elevnormeringen i et tæt samarbejde mellem afdelinger og sekretariat.

Der har i 2022 været gennemført 122.600 elevdøgn, svarende til 540 årselever. Der har dermed været en elevbelægning på 100 procent i forhold til den udmeldte ramme på Finansloven.

Med finansloven 2020 fik TAMU en engangsbevilling på 9,9 millioner kroner. Bevillingen er øremærket kvalitetssikringen af TAMU, et behov der har været i flere år, hvor TAMU har været udelukket fra at ansøge om ministerielle kvalitetsmidler. Bestyrelsen har besluttet at bevillingen skal sikre en kvalitetssikring i fire spor, som er blev sat i gang i 2020 og er fortsat i 2022:

1. Pædagogisk og faglig opkvalificering af alle TAMU's medarbejdere
2. Kvalitativ og kvantitativ dokumentation af målgruppen og resultaterne i arbejdet med denne
3. Jobgarantien i udvikling af partnerskaber inden for alle TAMU's uddannelsesområder
4. Nye uddannelser og fornyelse af traditionelle områder

Engangsbevillingen er flerårig. Det er bestyrelsens og TAMU's ledelses holdning, at denne kvalitetsudvikling vil blive holdt ude af den almindelige drift. Bevillingen er sat i regnskabet som en periodeafgrænsningspost under passiver. I 2022 er der forbrugt 1.204 t.kr. Midlerne er blevet anvendt til at få skabt et komplet datagrundlag for optaget af elever og de længere varende effekter af de elever som har gennemført en hel TAMU-uddannelsen i perioden 2015-2020. Endvidere har der været brugt kvalitetsmidler på en læringskonference for det samlede TAMU, samt efteruddannelsesmodul om TAMU's målgruppe i samarbejde med Københavns Professionshøjskole.

### Finansiering af aktiviteterne

TAMU-aktiviteterne finansieres ved hjælp af finanslovsmidler på følgende konti:

- § 20.72.41 Træningsskolens arbejdsmarkedsuddannelser
- § 20.72.42 Grundtilskud til Træningsskolens arbejdsmarkedsuddannelser
- § 20.93.23 Deltagerstøtte vedrørende TAMU-aktiviteten

Midlerne til Træningsskolens Arbejdsmarkedsuddannelser er baseret på taxametertilskud til uddannelser, fællesudgifter, bygningstilskud og tillægstilskud, der udløses pr. årselev i TAMU, dog inden for den maksimale ramme, der er afsat på finansloven. Derudover er der et mindre grundtilskud, der udbetales uafhængig af aktiviteten.

Deltagerne i TAMU's uddannelse er berettigede til deltagerstøtte. Udbetalingen administreres af TAMU og foretages efter de på Finansloven fastsatte regler herom. TAMU administrerer udbetaling af deltagerstøtte til TAMU's elever i henhold til hovedkonto 20.93.23 Deltagerstøtte (inkl. befordringstilskud). Deltagerstøtten indgår ikke i TAMU's regnskab.

Der er i 2022 anvendt 50.419 t. kr. til deltagerstøtte, hvorimod bevillingen for 2022 samlet set udgjorde 52.300 t.kr. Der har således fundet et mindre forbrug sted på 1.881 t. kr. dette skyldes primært den manglende fastholdelse og som følge af det et større fravær, hvor der ikke udbetales deltagerstøtte. Da der ikke længere er en sammenbinding mellem bevillingen til deltagerstøtte og TAMU's driftsbevilling, har dette ingen praktisk betydning for udbetalingen af TAMU's bevilling til drift.

### Pejlemærkerne

TAMU's udvikling holder sig altid inden for fem pejlemærker. Det er pejlemærkerne, som fortæller os, at vi holder os på rette spor.

- TAMU er en praktisk uddannelse, som udvikler sig i overensstemmelse med arbejdsmarkedets vilkår.
- I TAMU møder vi hinanden med forventningen om, at alle kan forandre sig.
- I TAMU respekterer og lytter vi til hinanden som ligeværdige mennesker.
- I TAMU træffes beslutninger altid med elevens læringsmuligheder i centrum.
- TAMU har en stærk evalueringskultur baseret på data og erfaringer fra praksis.

### Bestyrelsens prioriterede indsatsplan for 2023

1. Tønen mellem medarbejdere og elever, samt eleverne imellem. Dette for at sikre, at TAMU er et imødekomende sted, hvor der er plads til alle typer af elever og hvor der kan blive skabt og fastholdt et inkluderende skolemiljø, der kan understøtte elevernes udvikling som voksne mennesker. Hvilket burde være med til at sikre en bedre fastholdelse.
2. Fokus på hvordan implementering gennemføres i hverdagen gennem en kvalitetssikring, hvor beslutninger føres ud i livet og genbesøges, så der skabes en ensartet kvalitet i det samlede TAMU, der også vil kunne bære en udvidelse fra 6 til 8 eller 10 afdelinger.
3. Fortsat arbejde med miljøet på kostskolerne, både når det gælder indholdet i tilbuddet og de fysiske rammer.
4. Sikre at eleverne kender klageadgangen i TAMU, så deres oplevelser bliver taget seriøst og kan understøtte TAMU i udviklingen af at skabe et fortsat bedre uddannelsessystem.
5. Kønsopdelte statistikker, der skal bruges til at lokalisere eventuelle problemstillinger omkring kvinders optagelse og gennemførelse af TAMU-forløb.

## Årets faglige resultater

Elevbelægningen udgjorde 122.600 elevdøgn (540 årselever) i 2022. I finanslovsgrundlaget var anført 122.595 elevdøgn, der er således tale om en målopfyldelse på 100 procent.

Aktivitetsoplysninger for TAMU fremgår af tabellen på side 23.

### Effektivitet

Effektivitet – opgjort som fastholdelsesgrad og udslusning – måles i TAMU som henholdsvis den andel af unge, der enten gennemfører en kompetencegivende uddannelse i året eller som fortsat er under uddannelse ved årets udgang. Den effekt der har været af udslusningen fra TAMU, måles på om den afmeldte elev er udsluset til enten ordinært job, videre uddannelse, jobcenter eller kategorien andet.

Efter Børne- og Undervisningsministeriets godkendelse kan eleverne i TAMU opnå en kompetencegivende uddannelse med bevis på to niveauer, enten efter 1. eller 2. brancheforløb. Målet har bl.a. været at få de elever gennem et uddannelsesforløb, som har vanskeligt ved at overskue både at skulle gennemføre 1. og 2. brancheforløb, samt de elever, der som følge af job- eller uddannelsesmulighed, hurtigt tilbydes arbejde efter de har påbegyndt et uddannelsesforløb. Elever der har valgt at afslutte uddannelsen med delbevis efter 1. brancheforløb, har mulighed for senere at vende tilbage og udvide uddannelsen med 2. brancheforløb, såfremt de ikke har opnået den fornødne jobeffekt efter gennemførelse af 1. brancheforløb.

I 2022 blev der uddannet 158 elever med brancheforløb 1, mod 196 i 2021 og 114 med brancheforløb 2, mod 110 i 2021. Der er således i 2022 blevet udstedt 272 uddannelsesbeviser mod 306 i 2021, et fald, der gør 2022 til det år siden 2013, hvor færrest elever er blevet uddannet. Årsagen til dette skal findes i at flere elever har måttet vente forholdsvis lang tid på færdiggørelse af deres kørekort, grundet flaskehalse hos myndighederne rundt omkring i landet. Der vil i 2023 blive gennemført en analyse af om der er pædagogiske faktorer som kan have indflydelse på antallet af færdiguddannede.

Udslusning til job og jobgarantien er den bedste sikring til, at holde fokus på at eleverne skal ende i arbejde efter TAMU. Derfor er der i 2022 arbejdet med udvidelse af det landsdækkende TAMU-netværk, som har virksomheder i alle brancheområder. Dette netværk kræver medarbejdernes aktive lyst til dyrkning af netværket og dets muligheder, derfor er der i også i 2022 gennemført 2 obligatoriske netværksdage for alle medarbejdere i TAMU. Dette netværksarbejde vil i fremtiden blive styrket, så kontakten til arbejdsgivere er med til at kvalitetssikre TAMU's uddannelser.

### Effektivitet i procent

	2022	2021	2020	2019	2018	2017	2016	2015	2014
<b>Fastholdelse i Uddannelse</b>	<b>90</b>	89	93	96	90	89	91	89	77
<b>Effekt efter afsluttet uddannelse:</b>									
- udsluses til arbejde	89	82	62	59	64	69	68	55	45
- udsluses til uddannelse	4	7	17	20	9	8	14	21	30
- udsluses til jobcenter	6	9	18	18	24	19	14	20	20
- udsluses til andet	1	2	3	3	3	4	4	4	5

I 2022 blev 90% af de elever, som valgte at gå i uddannelse fastholdt i uddannelse. Det vil sige, at frafaldet i 2022 i brancheforløbene er på 10 % hvilket er en lille smule bedre end i 2021, men ikke på det høje niveau fra 2019, hvor 96% blev fastholdt i uddannelse. Der skal fortsat arbejdes målrettet med, at flere elever kommer fra igennem kompetenceafklaringsforløb. Samtidig med fastholdelsesgraden fastholdes, sikres flere elever i arbejde efter endt uddannelse.

Af de elever som gennemførte 1. eller 2. brancheforløb i deres TAMU-uddannelse, er 92 % af eleverne blevet afmeldt til enten arbejde eller videreuddannelse, hvilket ikke bare er en forbedring af de gode resultat fra 2021, men faktisk er det bedste resultat nogensinde i TAMU's historie. Dermed er den gode udvikling fastholdt og der er til og med sket den ønskede stigning i arbejde vs. uddannelse. Det er afgørende, at denne gode udvikling fastholdes og løftes til et højere niveau. Denne ambition, på opgavens vegne, må vi fastholde og målrettet arbejde på, da vi fra Oxford Research og Rambølls analyse ved, at går det galt i TAMU, så står den unge uden andre muligheder. Effekten skal være det væsentligste styringsredskab i TAMU's hverdag på alle plan.

Såvel bestyrelsen som TAMU's ledelsesgruppe har på alle deres møder haft disse effekttal oppe til konstruktiv debat for at være med til, at inspirere og give nye ideer til hvordan og hvor, der findes arbejdspladser til de uddannede elever fra TAMU.

2022 er det bedste resultat nogensinde i TAMU, dette skyldes, en fortsat professionalisering af udslusningen og TAMU-netværkets store bidrag til at sikre eleverne nye muligheder. Samtidig er det et udtryk for den pædagogiske kultur har det godt og der er skabt et godt fundament, også i perioder hvor enkelte brancher har haft lidt svært ved at fastholde dampen. Opfølgningen på de færdiguddannede elever 1, 3, 6 og 12 måneder efter endt uddannelse er endnu vigtigere end nogensinde, da det at få jobbet kan være let, mens det at fastholde kan være udfordringen. Resultatet for 2022 er meget tilfredsstillende og TAMU's bestyrelse er overbevist om, at det kan fastholdes med en fortsat udbygning og professionalisering af TAMU-netværket, fastholdelse af Jobgarantien og en aktiv opfølgning på elever og arbejdsgivere efter endt forløb.

For at nuancerer resultatet har TAMU igen i år valgt at vise forskellen på effekten alt efter om eleverne har gennemført 1. eller 2. brancheforløb.

	2022		2021		2020		2019		2018	
	Br. 1	Br. 2	Br. 1	Br. 2	Br. 1	Br. 2	Br. 1	Br. 2	Br. 1	Br. 2
<b>Effekt i pct.:</b>										
<b>- udsluses til arbejde</b>	83	89	76	88	54	68	54	66	55	76
<b>- udsluses til uddannelse</b>	9	4	8	7	16	18	20	20	11	6
<b>- udsluses til jobcenter</b>	7	6	14	4	23	11	21	13	30	16
<b>- udsluses til andet</b>	1	1	2	1	3	3	5	1	4	2

Af de elever, som alene har gennemført Brancheforløb 1, blev 92% af de afmeldte elever udsluset til arbejde eller uddannelse. Når det gælder effekten af elever med et delbevis har 2022 været det bedste effektmæssige år siden delbeviset blev indført.

Der er i 2022 for første gang siden der blev indført delbeviser ikke nogen forskel på effekten af de to typer af beviser. TAMU er meget opmærksomme på om eleverne kan mærke forskel på de to typer af branchebeviser. Det er afgørende, at eleverne kan mærke progression i deres udvikling under hele forløbet. TAMU

har målrettet arbejdet med, at eleverne skulle have et arbejde og efterfølgende kunne gå i gang med uddannelse, så de ikke blev sluset direkte tilbage til uddannelsessystemet. Det må konkluderes at dette arbejde har været meget vellykket.

Flere af de elever som er faldet fra i form af ”udsluset til jobcenter eller andet” viser sig at komme tilbage indenfor et år. Da resultatet for 2022 er det bedste i TAMU’s historie, må det siges at være meget tilfredsstillende. Det er vigtigt at fastholde dette momentum og sikre, at TAMU-netværket udbygges og giver endnu flere muligheder og sikre endnu større arbejdsmarkedsperspektiv for TAMU’s elever i fremtiden.

### **Samarbejdet med kommunerne**

TAMU har i 2022 haft elever fra 75 af landets 98 kommuner. I korte perioder har der i enkelte afdelinger været venteliste specielt til TAMU’s kostskoletilbud. Gennemsnitsalderen for de optagne elever har i 2022 været 22,61 år, hvilket er en fortsat stigning imod bestyrelsens mål om en gennemsnitsalder på 23 år.

### **Produktivitet/enhedsomkostninger**

	2022	2021	2020	2019	2018
<b>Enhedsomkostninger pr. gennemført elevdøgn</b>	<b>591</b>	585	582	574	574

Efter bestemmelserne i Finansloven opretholder TAMU 6 landsdækkende afdelinger. Forudsætningen for en effektivisering og en lavere enhedsomkostning pr. elev er, at der tilrettelægges en elevnormering, som svarer til forudsætningen for at opretholde de 6 afdelinger.

## **Årets økonomiske resultat inklusive hoved- og nøgletal**

### **Analyse af årets resultat**

Årets resultat på 1.023 t.kr. må anses for at være tilfredsstillende i forhold til det budgetterede resultat, som var et budgetteret underskud på 19 t.kr.

Årsagen til det positive resultat skyldes, ud over øget omsætning, en væsentlig højere værdiansættelse af besætningen på Naturbrug, som vi først kender ultimo november.

Der har i 2022 været en stigning i omsætningen på 3,4 mio. kr. i forhold til 2021. I 2021 var TAMU, i perioder, stadig berørt af den hele- og delvise nedlukning af Danmark grundet Covid-19, hvorimod 2022 repræsenterer et normalt år, med god kundetilgang og derved øget omsætning.

Omkostningerne er holdt stabile i forhold til omsætningen og der har været en løbende og stram styring på alle udgifter. Vi har løbende gennemført prisstigninger på de områder, hvor råvarerne har været stigende over året og har i den forbindelse oplevet at vores kunder har udvist forståelse for dette.

I forhold til personalelønnen, balancerer denne i forhold til budgettet og vi har i 2022 ansat vikarer på de områder, hvor der har manglet personale, grundet langtidssygemeldinger og barsel.

### **Kapitalberedskab**

TAMU’s kapitalberedskab består pr. 31. december 2022 af indestående i Danske Bank på 36,9 mio. kr. mod 47,6 mio. kr. pr. 31. december 2021. Kapitalberedskabet er tilfredsstillende og kan dække den daglige drift.



## Afdelingerne

Generelt er der gennem hele året arbejdet med at få udnyttet Finanslovsbevillingen til højst mulig aktivitet i de seks afdelinger.

Der er arbejdet med sammenhængen mellem drift, uddannelse og pædagogik, hvorfor afdelingsledelsen er delt mellem en afdelingsleder, der har pædagogisk og uddannelsesmæssigt ansvar for hver afdeling, og en driftsleder til at varetage de driftsmæssige udfordringer.

Afdelingerne har indgået i ledelsesudviklingen med henblik på at få delegeret beslutningskompetence til den enkelte medarbejder. Der er lavet et lokalt ledelsesteam, med en afdelings- og en driftsleder, som har ansvaret for to afdelinger (Storkøbenhavn/Vordingborg, Vitskøl/Aalborg og Aarhus/Odense).

## Efteruddannelse i konsekvenspædagogik, medarbejder praktik, faglig opdatering og den videre udvikling af konsekvenspædagogikken

Der har i 2022 kun været afholdt introduktionsforløb, da TAMU's ledelse har arbejdet tæt sammen med Københavns Professionshøjskole for at sikre en ny og bedre efteruddannelse til TAMU's faglærere. Professionshøjskolen har gennemført en kulturanalyse af det pædagogiske miljø i TAMU, som skal anvendes til at få lavet nye akademimoduler, der kan give en opdateret viden hos TAMU's medarbejdere. Samtidig skal den være med til at vitalisere konsekvenspædagogikken som den arbejdsprædagogik, der anvendes i TAMU i det daglige arbejde med eleverne. Denne vitalisering er nødvendig for at sikre et godt undervisningsmiljø og også i fremtiden at kunne ramme den nye tids unge.

Der er sideløbende blevet arbejdet med et mentorkursus for samarbejdspartnere, samt et begyndende arbejde med at få beskrevet konsekvenspædagogikken ind i en ny tid, hvor eleverne vil have problemstillinger, som der ikke var tænkt på i 2005 da bogen "Konsekvenspædagogik" udkom.

I 2022 vil der blive atter blive afsat elevfri dage, hvor medarbejderne skal i praktik i virksomheder, der arbejder inden for deres brancheområder. Dette skal styrke medarbejdernes forståelse for arbejdsmarkedets forandring og de krav, som TAMU's elever skal kunne honorere ved ansættelse.

## Ledelsen af TAMU

TAMU er langt inde i det igangsatte generationsskifte og på såvel chef- som afdelingslederplan er der ansatte som er rekrutteret udefra og dermed er der sket en åbning i ledelseskulturen i TAMU. I 2022 er Sekretariatet blevet styrket med ressourcer, der har skullet arbejde med udvikling og kvalitetssikring. Dette skal bruges til at være klar til en udvidelse af aktiviteten i flere afdelinger, hvor det er vigtigt, at konceptet er genkendeligt fra afdeling til afdeling, samt de seks eksisterende afdelinger ikke vil komme til at "lide" under en eventuel udvidelse.

## Synliggørelse af TAMU

**Facebook og sociale medier:** TAMU har konstant gennem året brugt Facebook, LinkedIn og lokale Nyhedsbreve til at give kommende elever og henvisende myndigheder et klart billede af formålet med at være i TAMU. Der er flere gange månedlig blevet publiceret historier om nuværende elevers deltagelse i uddannelsesopgaver, udslusning, samt tidligere elevers jobsituation og udvikling siden TAMU.

Der er blevet udviklet nyt materiale til brug i rekrutteringen af flere kostskoleelever, samt elever til naturbrugsområdet især i de egne hvor TAMU ikke findes i dag, samt overfor Kriminalforsorgen, hvor der har været arbejdet med at få lavet konkrete og forpligtigende aftaler.

Som noget nyt afholdes der, for kommunale medarbejdere, informationsmøder om TAMU hvert kvartal, dette afholdes som onlinemøder har været velbesøgte i 2022 med mellem 70 og 100 deltager pr. møde.

### Personaleforbrug

TAMU har i 2022 haft 95,9 årsværk, 125 medarbejdere har været ansat, inkl. vikarer og timeansatte, hvor situationen i 2021 var et medarbejderforbrug på 93,4 årsværk og 122 ansatte. I de 95,9 årsværk er inkluderet 3,8 årsværk som er ansat i flex- og skånejob.

Ved årsskiftet er der i TAMU ansat 101 medarbejdere fordelt på 88 fuldtidsmedarbejdere, 5 deltidsmedarbejdere og 8 personer i flexjob.

### Kompetenceudvikling

Der har været arbejdet med at udarbejde nye efteruddannelsesmoduler sammen med Københavns Professionshøjskole (KP), dette er sket som en del af den samlede kvalitetssikring af TAMU. KP har lavet en kulturanalyse af den pædagogiske tilstand i TAMU, dels ved brug af de interne tilsyns rapporter og dels ved feltstudier på TAMU Odense og interviews med medarbejdere og ledere i det samlede TAMU. På denne baggrund er det blevet besluttet at der i 2023 vil blive gennemført to forløb vedrørende didaktik og undervisningslære.

Der har været gennemført pædagogiske dage i alle afdelinger for at højne den pædagogiske sikkerhed. Enkelte medarbejdere har været på kurser som opkvalificering af deres fag, vejledning og undervisning. Ledelsesgruppen har gennemført et udviklingsforløb af en uges varighed, hvor de har arbejdet med data-drevet ledelse (Davide Hunter) og holdningsstyring. En leder har gennemført projektlederuddannelse og en anden har påbegyndt samme.

TAMU har også i år udvekslet medarbejdere med andre institutioner, primært Kjelle og Stockholm Stad.

### Særlige risici

#### Generelle risici

TAMU's væsentligste driftsrisici kan beskrives som:

- **Antal gennemførte elevdøgn**  
Hvis TAMU ikke gennemfører de på finansloven anførte elevdøgn, reduceres bevillingen med det mindre antal gennemførte elevdøgn ganget den gennemsnitlige nettodriftsomkostning pr. elevdøgn. TAMU får omvendt ikke forøget sin bevilling, hvis der gennemføres flere elevdøgn end anført på finansloven.
- **Tilstrækkelige produktioner til at gennemføre uddannelse og omsætning**  
Forudsætningen for at gennemføre uddannelser i TAMU er, at der foreligger arbejdsmarkedslignende produktioner i tilstrækkeligt omfang. Et fortsat arbejde med professionaliseringen af salget er afgørende for såvel økonomi som uddannelse.
- **Styring af produktionsomkostninger**  
Da salg af varer og tjenesteydelser sker på markedsmæssige vilkår, er det afgørende, at TAMU formår at styre de tilhørende produktionsomkostninger, så der ikke opstår underskud i forbindelse med produktionerne.
- **Sikring af at TAMU rammer den præcise målgruppe**  
Det er afgørende, at TAMU ikke har målgruppen til fælles med andre tilbud til gruppen af unge. Der er derfor lavet en visitationsmodel, der skal sikre en højere gennemsnitsalder og sikre at godtgørelsen bruges til uddannelsesbetingede tiltag, f.eks. kørekort, gældsafvikling, opsparing osv. Da taxameteret udgør 75% af TAMU's indtægtsgrundlag, er dette et område for det interne tilsyn og Deloitte's revision.

**Hoved- og nøgletaloversigt (5 års oversigt)**

	2022	2021	2020	2019	2018
	kr.	kr.	kr.	kr.	kr.
<b>Resultatopgørelse</b>					
Omsætning	100.695.242	97.109.265	90.067.584	95.861.990	94.389.627
Heraf statstilskud	73.766.941	73.753.836	71.355.373	70.397.750	70.358.477
Omkostninger	99.679.405	96.796.980	89.707.721	95.421.153	93.617.615
Resultat før finansielle og ekstraordinære poster	1.015.837	312.285	359.863	440.837	772.012
Finansielle poster	7.785	270.514	-207.067	-276.942	-643.019
Resultat før ekstraordinære poster	1.023.622	41.771	152.796	163.895	128.993
Ekstraordinære poster	0	0	0	0	0
<b>Årets resultat</b>	<b>1.023.622</b>	<b>41.771</b>	<b>152.796</b>	<b>163.895</b>	<b>128.993</b>
<b>Balance</b>					
Anlægsaktiver	21.213.595	19.680.863	19.331.871	18.276.421	18.799.383
Omsætningsaktiver	52.072.679	55.098.860	59.938.702	50.444.333	67.371.779
Balancesum	73.286.274	74.779.723	79.270.573	68.720.754	86.171.162
Egenkapital	45.813.101	44.789.479	44.747.708	44.594.912	44.431.017
Hensatte forpligtelser	0	0	0	0	0
Langfristede gældsforpligtelser	0	0	0	0	10.683.449
Kortfristede gældsforpligtelser	27.473.173	29.990.244	34.522.865	24.125.842	31.056.693
<b>Pengestrømsopgørelse</b>					
Driftsaktivitet	-7.722.113	-375.045	18.638.093	8.797.165	-10.982.631
Investeringsaktivitet	-2.661.185	-1.696.949	-1.890.461	-497.829	-460.635
Finansieringsaktivitet	0	0	0	-11.302.558	-365.254
Pengestrøm, netto	-10.383.298	-1.888.814	16.747.632	-3.003.222	-11.808.521
Likvider, primo	47.597.277	49.486.090	32.738.458	35.741.681	47.550.201
<b>Likvider, ultimo</b>	<b>37.213.979</b>	<b>47.597.276</b>	<b>49.486.090</b>	<b>32.738.459</b>	<b>35.741.681</b>
Samlet trækingsret pr. 31. december, kassekredit	0	0	0	0	0
Samlet trækingsret pr. 31. december byggekredit	0	0	0	0	0
<b>Samlet likviditet til rådighed ultimo</b>	<b>37.213.979</b>	<b>47.597.276</b>	<b>49.486.090</b>	<b>32.738.459</b>	<b>35.741.681</b>

	2022	2021	2020	2019	2018
<b>Finansielle nøgletal</b>					
Overskudsgrad	1,0	0,0	0,4	0,4	0,8
Likviditetsgrad	189,5	183,7	173,8	209,1	216,9
Soliditetsgrad	62,5	59,9	56,4	64,9	51,6
<b>Årselever</b>					
Årselever eksklusive kostelever	270,0	269,9	270,0	270,0	270,1
Årselever, elever som samtidig bor på kostafdeling	270,0	269,9	270,0	270,0	270,0
<b>Årselever i alt</b>	540,0	539,7	540,0	540,0	540,1
<b>Kapacitet kostpladser</b>					
Kapacitet kostpladser	163	-	-	-	-
Aktivitetsudvikling i procent (angives med +/-)	0,0	0,0	0,0	0,0	0,0
<b>Årsværk</b>					
Antal årsværk inkl. ansatte på sociale vilkår i alt	95,9	93,4	93,8	95,6	99,7
Andel i procent ansat på sociale vilkår	4,0	4,6	4,1	3,3	3,3
Antal af årsværk, der er ansat i henhold til cheftalen	0	0,0	0,0	0,0	0,0
Ledelse og administration pr. 100 årselever	2,8	2,9	2,8	3,0	3,3
Øvrige årsværk pr. 100 årselever	3,0	2,7	3,0	3,3	3,2
<b>Lønomkostninger</b>					
	<b>2022</b>	<b>2021</b>	<b>2020</b>	<b>2019</b>	<b>2018</b>
	<b>Kr.</b>	<b>Kr.</b>	<b>Kr.</b>	<b>Kr.</b>	<b>Kr.</b>
Lønomkostninger vedr. undervisningens gennemførelse pr. 100 årselever	6.296.363	6.067.630	5.935.205	5.711.724	5.922.951
Lønomkostninger øvrige pr. 100 årselever	3.216.283	3.056.386	3.302.496	3.475.892	3.326.935
Lønomkostninger i alt pr. 100 årselever	9.512.646	9.124.016	9.237.701	9.187.616	9.249.886
Lønomkostninger i pct. af omsætning.	51,0	50,7	55,4	51,8	52,9

**Nøgletal til understøttelse af god økonomistyring**

	2022	2021	2020	2019	2018
<b>Aktivitetsstyring</b>					
Årsværk pr. 100 årselever	17,8	17,3	17,3	17,4	17,7
Undervisningsårsværk pr. 100 årselever	12,0	11,7	11,7	11,6	11,3
Samlede lønomkostninger for alle chefer der er omfattet af cheftalens dækningsområde	0,0	0,0	0,0	0,0	0,0
	<b>2022</b>	<b>2021</b>	<b>2020</b>	<b>2019</b>	<b>2018</b>
	<b>Kr.</b>	<b>Kr.</b>	<b>Kr.</b>	<b>Kr.</b>	<b>Kr.</b>
<b>Kapacitetsstyring</b>					
Kvadratmeter pr. årselev	54,0	54,0	53,4	53,4	53,4
Bygningsudgifter/Huslejeudgifter pr. kvadratmeter	742	674	592	624	631
Forsyningsomkostninger pr. kvadratmeter	204	140	108	116	121
<b>Finansiel styring</b>					
Finansieringsgrad	0,0	0,0	0,0	0,0	56,8
Gældsfaktor	0,0	0,0	0,0	0,0	0,1

**Usikkerhed om fortsat drift (going concern)**

Der er ikke indikationer på ”going concern” problemer i TAMU.

**Usikkerhed ved indregning og måling**

Der har ikke været usikkerhed, som har haft betydning ved årsregnskabets udarbejdelse.

**Usædvanlige forhold**

Der har ikke været usædvanlige forhold i 2022.

**Begivenheder efter regnskabsårets afslutning**

Der er ingen begivenheder efter regnskabsårets afslutning.

### Forventninger til det kommende år

TAMU har for 2023 budgetteret med et resultat der udviser et underskud på 3.227t. kr., dette med udgangspunkt i forventning til at el og varme ville blive på samme prisniveau som 3. kv. 2022, samt følgende forventninger til omsætning og DG:

At omsætningen i de enkelte afdelinger fastholdes og der er taget følgende tiltag for at sikre dette:

- Driftslederne arbejder både for deres egen afdeling og landsdækkende for at finde de nødvendige opgaver til områderne.
- Der er etableret kontakt til landsdækkende kunder, så flere afdelinger arbejder for samme kunde og dette arbejde skal udbygges til flere kunder.
- Der udføres en ugentlig opfølgning af omsætningen i form af fakturering og opdatering af ordreoversigt.

At budgetteret DG overholdes og at øvrige udgifter holdes i ro. Dette sikres efter følgende procedure:

- Stram styring ved indkøb af småanskaffelser, ved drøftelse af indkøb over 5 t. kr.
- Månedsvis periodisering af råvarer, så DG kan følges og vurderes.
- Indhentning af flere tilbud ved større indkøb og investeringer, for at sikre indkøb til laveste pris.
- Indgåelse af indkøbsaftaler på indkøb af bl.a. rengøringsmidler og råvarer til kantinen.
- Månedsvis opfølgning på de enkelte afdelinger, hvor Kontorfuldmægtig, Driftsleder, Økonomichef og Driftschef deltager.

### Tilsyn i årets løb

Bestyrelsen har, sammen med TAMU's ledelse, udarbejdet en model for et internt tilsyn der skal sikre en høj kvalitet i både pædagogik og uddannelse. (Se detaljeret beskrivelse på side 11.) Tilsynet er gennemført i 2022 og i lighed med tidligere år forestås dette af ekstern konsulent Preben Buchholt. Der er ved tilsynet udvalgt områder som TAMU skal arbejde med det kommende år. Tilsynet videreføres i 2023.

Besøg af Arbejdstilsynet gave ikke anledning til verserende sager, en enkelt arbejdsulykke medførte et påbud på TAMU Odense. Der har i 2022 været et enkelt brud på datasikkerheden, der var af et så lavt omfang, at det ikke førte til indberetning til Datatilsynet.

### Målrapportering

#### Fuldførelsesprocent

TAMU's overordnede mål er at opnå en fastholdelse i uddannelsen så tæt på 100% som muligt, og det bliver der arbejdet meget med i alle afdelinger. Derudover er målsætningen at have en udslusningsprocent på mellem 80 og 90% hvor eleverne udsluses primært til job, sekundært til uddannelse.

Effektivitet i procent	2022	2021	2020	2019	2018	2017	2016	2015	2014
<b>Fastholdelse i Uddannelse</b>	<b>90</b>	89	93	96	90	89	91	89	77
<b>Effekt efter afsluttet uddannelse:</b>									
- udsluses til arbejde	89	82	62	59	64	69	68	55	45
- udsluses til uddannelse	4	7	17	20	9	8	14	21	30
- udsluses til jobcenter	6	9	18	18	24	19	14	20	20
- udsluses til andet	1	2	3	3	3	4	4	4	5

### TAMU-Centrenes aktivitet

Elevbelægningen udgjorde 122.600 elevdøgn (540 årselever) i 2022. I finanslovsgrundlaget var anført 122.595 elevdøgn, der er således tale om en målopfyldelse på 100 procent.

Aktivitetsoplysninger for TAMU fremgår af tabellen, hvor aktiviteten er fordelt på de enkelte afdelinger:

<b>Elevdøgn</b>	<b>2022</b>	<b>2021</b>	<b>2020</b>	<b>2019</b>	<b>2018</b>
<b>Storkøbenhavn</b>	<b>13.481</b>	17.857	17.687	18.426	19.554
<b>Vitskøl</b>	<b>19.204</b>	18.692	21.215	21.257	19.666
<b>Århus</b>	<b>18.222</b>	17.203	14.064	16.774	15.911
<b>Aalborg</b>	<b>23.190</b>	23.161	25.295	23.131	23.463
<b>Odense</b>	<b>27.075</b>	24.569	22.756	21.831	21.919
<b>Vordingborg</b>	<b>21.428</b>	21.040	21.595	21.177	22.102
<b>Elevdøgn i alt</b>	<b>122.600</b>	<b>122.522</b>	<b>122.612</b>	<b>122.596</b>	<b>122.615</b>

## Regnskab

### Anvendt regnskabspraksis

Årsrapporten for TAMU er udarbejdet i overensstemmelse med de regnskabsregler og principper som fremgår af Finansministeriets bekendtgørelse nr. 116 af 19. februar 2018 om statens regnskabsvæsen (Regnskabsbekendtgørelsen), Finansministeriets Økonomisk Administrative Vejledning ([www.oav.dk](http://www.oav.dk)) og Børne- og undervisningsministeriets paradigme for årsrapporten 2022 med tilhørende vejledning.

Årsregnskabet er aflagt efter samme regnskabspraksis som sidste år. Der er foretaget tilpasninger af resultatopgørelsen, balancen og pengestrømmen, hvor enkelte poster er slået sammen i henhold til paradigme for årsrapporten 2021.

Resultatopgørelsen: Driftsindtægt fra salg af varer og tjenesteydelser er lagt sammen med Deltagerbetaling og andre indtægter.

Balance-Aktiver: Specifikation af varebeholdninger vises ikke længere, men står som en linje.

Balance - Passiv - Forudbetaling og periodeafgrænsningsposter er slået sammen

Årsrapporten er aflagt i danske kroner.

### Formålsregnskab

I henhold til aftale med Børne- og undervisningsministeriet, Styrelsen for undervisning og kvalitet, er TAMU fritaget for indberetning af formålsregnskab.

## Regnskabsgrundlag

Årsrapporten for TAMU er udarbejdet i overensstemmelse med de regnskabsregler og principper som fremgår af Finansministeriets bekendtgørelse nr. 116 af 19. februar 2018 om statens regnskabsvæsen (Regnskabsbekendtgørelsen), Finansministeriets Økonomisk Administrative Vejledning ([www.oav.dk](http://www.oav.dk)) og Styrelsen for Undervisning og Kvalitets paradigme for årsrapporten 2021 med tilhørende vejledning.

Årsregnskabet er aflagt efter samme regnskabspraksis som sidste år.

Årsrapporten er aflagt i danske kroner.

## Generelt om indregning og måling

Aktiver indregnes i balancen, når det er sandsynligt, at fremtidige økonomiske fordele vil tilflyde institutionen, og aktivets værdi kan måles pålideligt.

Forpligtelser indregnes i balancen, når det er sandsynligt, at fremtidige økonomiske fordele vil fragå institutionen, og forpligtelsens værdi kan måles pålideligt.

Ved første indregning måles aktiver og forpligtelser til kostpris. Efterfølgende måles aktiver og forpligtelser som beskrevet for hver enkelt regnskabspost i det efterfølgende.

Visse finansielle aktiver og forpligtelser måles til amortiseret kostpris, hvorved der indregnes en konstant effektiv rente over løbetiden. Amortiseret kostpris opgøres som oprindelig kostpris med fradrag af afdrag og tillæg/fradrag af den akkumulerede afskrivning af forskellen mellem kostprisen og det nominelle beløb, der forfalder ved udløb. Herved fordeles kurstab og -gevinst over løbetiden.

Ved indregning og måling tages hensyn til forudsigelige tab og risici, der fremkommer, inden årsrapporten aflægges, og som be- eller afkræfter forhold, der eksisterer på balancedagen.

Taxametertilskud indregnes som udgangspunkt i resultatopgørelsen på modtagelsestidspunktet. Bygningstaxameter og fællesudgiftstilskud indregnes dog forskudt, da disse tilskud beregnes ud fra tidligere års aktivitetsniveau. Kvartalsvise forudbetalinger af taxametertilskud vedrørende det kommende finansår optages i balancen som en kortfristet gældspost og indtægtsføres i det finansår tilskuddene vedrører.

Øvrige indtægter indregnes i resultatopgørelsen i takt med, at de indtjenes. Afgørelsen af, om indtægter anses som indtjent, baseres på følgende kriterier:

- Der foreligger en forpligtende salgsaftale
- Salgsprisen er fastlagt
- Levering har fundet sted inden regnskabsårets udløb og
- Indbetalingen er modtaget, eller kan med rimelig sikkerhed forventes modtaget.

I resultatopgørelsen indregnes alle omkostninger, der er afholdt for at opnå årets indtjening, herunder afskrivninger, nedskrivninger og hensatte forpligtelser samt tilbageførsler som følge af ændrede regnskabsmæssige skøn af beløb, der tidligere har været indregnet i resultatopgørelsen.

Den regnskabsmæssige værdi af materielle anlægsaktiver gennemgås årligt for at afgøre, om der er indikation af værdiforringelse ud over det, som udtrykkes ved normal afskrivning. Hvis dette er tilfældet, foretages nedskrivning til den lavere genindvindingsværdi.

## Operationel leasing

Operationel leasing foreligger, når leasinggiver udlejer sine aktiver direkte til leasingtager. Leasinggiver køber og beholder ejendomsretten til det leasede aktiv i hele leasingperioden og bærer den finansielle risiko



forbundet med leasingaftalen. Leasingtager påtager sig ingen risiko forbundet med udstyrets værdi ved leasingperiodens udløb. Vedligeholdelsespligten påhviler således leasinggiver og ikke leasingtager. Ydelser i forbindelse med operationel leasing indregnes i resultatopgørelsen over leasingperioden. Leasingforpligtigelsen oplyses i en note

### **Omregning af fremmed valuta**

Transaktioner i fremmed valuta er i årets løb omregnet til transaktionsdagens kurs. Gevinster og tab, der opstår mellem transaktionsdagens kurs og kursen på betalingsdagen, indregnes i resultatopgørelsen som en finansiel post.

Tilgodehavender, gæld og andre monetære poster i fremmed valuta, som ikke er afregnet på balancedagen, omregnes til balancedagens kurs. Forskelle mellem balancedagens kurs og transaktionsdagens kurs indregnes i resultatopgørelsen som en finansiel post.

### **Segmentoplysninger**

I de særlige specifikationer gives resultatoplysninger på følgende segmenter:

- Indtægtsdækket virksomhed – IDV

Poster, som fordeles både ved direkte og indirekte opgørelse, omfatter omkostninger i alt. De poster, som fordeles ved indirekte opgørelse, sker ud fra fordelingsnøgler fastlagt ud fra årselevtallet eller skøn på de enkelte omkostningssegmenter.

### **Resultatopgørelsen**

#### **Omsætning**

Omsætning indregnes i resultatopgørelsen, såfremt de generelle kriterier er opfyldt, herunder at levering og risikoovergang har fundet sted inden regnskabsårets udgang, beløbet kan opgøres pålideligt og forventes modtaget. Der foretages fuld periodisering af tilskud, jævnfør dog afsnittet ”Generelt om indregning og måling”.

#### **Omkostninger**

Omkostninger omfatter de omkostninger, der er medgået til at opnå årets omsætning, herunder løn og gager, øvrige driftsomkostninger samt afskrivninger m.v. på anlægsaktiver. Omkostningerne er opdelt på områderne:

- Undervisningens gennemførelse
- Markedsføring
- Ledelse og administration
- Bygningsdrift
- Aktiviteter med særlige tilskud
- Kostafdeling

#### **Fordelingsnøgler**

De indirekte lærerlønsomkostninger, dvs. de lønomkostninger, der er knyttet til lærernes tidsforbrug til andre formål end undervisning, fordeles med en fordelingsnøgle baseret på et skøn hvor lønomkostningerne fordeles mellem Undervisningens gennemførelse med 90% og kostskoleafdeling med 10%.

Indirekte lønomkostninger til fx ledelse og IT medarbejdere, omkostninger til kurser, udvikling og møder samt afskrivninger vedrørende IT udstyr fordeles med en fordelingsnøgle baseret på et skøn afhængig af hvilken personalekategori det drejer sig om.

### Finansielle poster

Finansielle indtægter og omkostninger omfatter renter, finansielle omkostninger ved realiserede og urealiserede valutakursreguleringer, kursregulering på værdipapirer samt amortisering af realkreditlån.

### Ekstraordinære poster

Ekstraordinære poster omfatter transaktioner foranlediget af forhold, der ligger uden for institutionens kontrol og klart adskiller sig fra aktiviteter, som vedrører institutionens målopfyldelse og som ikke ventes at være tilbagevendende

### Balancen

#### Immaterielle og materielle anlægsaktiver

Immaterielle og materielle anlægsaktiver måles til kostpris med fradrag af akkumulerede af- og nedskrivninger.

Kostpris omfatter anskaffelsesprisen samt omkostninger direkte tilknyttet anskaffelsen indtil det tidspunkt, hvor aktivet er klar til at blive taget i brug. For egne fremstillede aktiver omfatter kostprisen direkte og indirekte omkostninger til lønforbrug, materialer, komponenter og underleverandører.

Renteomkostninger på lån optaget direkte til finansiering af fremstilling af materielle anlægsaktiver indregnes i kostprisen over fremstillingsperioden. Alle indirekte henførbare låneomkostninger indregnes i resultatopgørelsen.

Afskrivningsgrundlaget, som opgøres som kostpris reduceret med eventuel scrapværdi, fordeles lineært over aktivernes forventede brugstid, der udgør:

Feltoversigt	Interval
Immaterielle anlægsaktiver	3 år
Bygninger erhvervet før 2011	30 år
Bygninger erhvervet efter 2011	50 år
Bygningsinstallationer m.v. i.h.t. ØAV	10 år
Udstyr og inventar, i.h.t. ØAV	3-15 år

På bygninger anvendes en scrapværdi på maksimalt 50 %.

Aktiver med en anskaffelsestotal på under DKK 50.000 eksklusive moms omkostningsføres i anskaffelsesåret.

Tab ved salg af materielle anlægsaktiver indregnes i resultatopgørelsen under de enkelte omkostningsgrupper. Gevinst ved salg af anlægsaktiver indregnes i resultatopgørelsen under andre indtægter.

Eventuelle modtagne tilskud, donationer eller gaver under 1 mio. kr. driftsføres under øvrige indtægter. Eventuelle modtagne tilskud, donationer eller gaver over 1 mio. kr. til finansiering af anlægsaktiver indregnes som periodiserede anlægsaktiver under langfristede gældsforpligtelser og indtægtsføres løbende i resultatopgørelsen i samme takt som anlægsaktivet afskrives, og indtægten modregnes i afskrivningen.

#### Finansielle anlægsaktiver

Finansielle anlægsaktiver omfatter deposita og finansielle instrumenter. Finansielle anlægsaktiver måles til kostpris.

### Varebeholdninger

Varebeholdninger måles til kostpris efter standard-metoden. I tilfælde, hvor nettorealiseringsværdien er lavere end kostprisen, nedskrives til denne lavere værdi. Nettorealiseringsværdien for varebeholdninger opgøres som salgssum med fradrag af færdiggørelsesomkostninger og omkostninger, der afholdes for at effektuere salget, og fastsættes under hensyntagen til omsættelighed, ukurans og udvikling i forventet salgspris

Kostpris for handelsvarer samt råvarer og hjælpematerialer omfatter købspris med tillæg af hjemtagelsesomkostninger. Kostpris for fremstillede færdigvarer samt varer under fremstilling omfatter kostpris for råvarer, hjælpematerialer samt direkte løn.

Husdyrbesætninger måles til gældende normalhandelsværdier ifølge SKAT.

### Tilgodehavender

Tilgodehavender måles til amortiseret kostpris, der sædvanligvis svarer til nominel værdi. Værdien reduceres med nedskrivninger til imødegåelse af forventede tab.

Nedskrivninger til tab opgøres på grundlag af en individuel vurdering af de enkelte tilgodehavender samt for tilgodehavender fra salg tillige med en generel nedskrivning baseret på institutionens erfaringer fra tidligere år.

### Periodeafgrænsningsposter (aktiver)

Periodeafgrænsningsposter indregnet under aktiver omfatter forudbetalte omkostninger vedrørende efterfølgende regnskabsår.

### Værdipapirer

Værdipapirer, der omfatter børsnoterede obligationer, måles til kursværdien på balancedagen. Værdipapirer omfatter også aktier/andele i pengeinstitutter og andele i forsyningsvirksomheder.

### Hensatte forpligtelser

Hensatte forpligtelser omfatter forpligtelser, der er uvisse med hensyn til størrelse og tidspunkt for afvikling og indtråd i regnskabsåret. Dette kunne f.eks. være omkostninger i forbindelse med en igangværende retssag eller fratrædelsesomkostninger i forbindelse med en omstrukturering. Forpligtelserne indregnes til kapitalværdi.

### Gældsforpligtelser

Fastforrentede lån, som realkreditlån og lån hos kreditinstitutter, indregnes ved lånoptagelsen med det modtagne provenu med fradrag af afholdte transaktionsomkostninger. I efterfølgende perioder måles lånene til amortiseret kostpris svarende til den kapitaliserede værdi ved anvendelse af den effektive rente, således at forskellen mellem provenuet og den nominelle værdi (kurstab) indregnes i resultatopgørelsen over låneperioden.

Øvrige gældsforpligtelser måles til amortiseret kostpris, der i al væsentlighed svarer til nominel værdi.

### Finansielle instrumenter

Den negative dagsværdi af finansielle instrumenter indregnes under posten ”Finansielle instrumenter” under langfristede gældsforpligtelser. En eventuel positiv dagsværdi af finansielle instrumenter indregnes under posten ”Finansielle instrumenter” under finansielle anlægsaktiver.

Et realiseret tab/en realiseret gevinst ved indfrielse af et finansielt instrument omkostningsføres/indtægtsføres i resultatopgørelsen, men kan eventuelt amortiseres over det nye låns løbetid, hvis der er tale om en reel låneomlægning af sammenlignelige lån.

**Periodeafgrænsningsposter (passiver)**

Periodeafgrænsningsposter indregnet under forpligtelser omfatter modtagne betalinger vedrørende indtægter i efterfølgende regnskabsår.

**Pengestrømsopgørelse**

Pengestrømsopgørelsen viser institutionens pengestrømme for året opdelt på drifts-, investerings- og finansieringsaktivitet, årets forskydning i likvider, institutionens likvider ved årets begyndelse og slutning samt institutionens samlede likviditet til rådighed ved årets slutning.

**Pengestrøm fra driftsaktivitet**

Pengestrømme fra driftsaktiviteten opgøres som resultatet reguleret for ikke kontante resultatposter som af- og nedskrivninger, hensættelser samt ændring i driftskapitalen, renteindbetalinger og -udbetalinger samt betalt vedrørende ekstraordinære poster. Driftskapitalen omfatter omsætningsaktiver minus kortfristede gældsforpligtelser eksklusiv de poster, der indgår i likvider.

**Pengestrøm fra investeringsaktivitet**

Pengestrømme fra investeringsaktiviteten omfatter pengestrømme fra køb og salg af værdipapirer, materielle- og finansielle anlægsaktiver samt køb immaterielle anlægsaktiver.

**Pengestrøm fra finansieringsaktivitet**

Pengestrømme fra finansieringsaktiviteten omfatter pengestrømme fra optagelse og tilbagebetaling af langfristede gældsforpligtelser.

**Likvider**

Likvider omfatter likvide beholdninger og træk på kassekredit.

**Samlet likviditet til rådighed**

Samlet likviditet til rådighed omfatter likvider, resterende trækningsmulighed på kasse- og byggekredit samt værdipapirer.

## Resultatopgørelse 1. januar – 31. december

		2022	2021
	NOTE	kr.	kr.
Statstilskud	1	73.766.941	73.753.836
Deltagerbetaling og andre indtægter	2	26.928.301	23.355.430
<b>Omsætning i alt</b>		<b>100.695.242</b>	<b>97.109.265</b>
Undervisningens gennemførelse	3	-53.427.644	-50.923.395
Markedsføring	4	-2.867.270	-2.025.488
Ledelse og administration	5	-11.338.098	-14.478.783
Bygningsdrift	6	-22.572.968	-20.917.426
Kostafdeling	7	-9.473.426	-8.451.887
<b>Omkostninger i alt</b>		<b>-99.679.406</b>	<b>-96.796.980</b>
<b>Resultat før finansielle og ekstraordinære poster</b>		<b>1.015.836</b>	<b>312.285</b>
Finansielle indtægter	8	126.146	0
Finansielle omkostninger	9	-118.360	-270.514
<b>Finansielle poster i alt</b>		<b>7.786</b>	<b>-270.514</b>
<b>Resultat før ekstraordinære poster</b>		<b>1.023.622</b>	<b>41.771</b>
<b>Årets resultat</b>		<b>1.023.622</b>	<b>41.771</b>

## Balance pr. 31. december

AKTIVER		2022	2021
	NOTE	kr.	kr.
Immaterielle anlægsaktiver	10	0	0
Grunde og bygninger	11	19.466.555	18.208.126
Udstyr	12	1.747.040	1.472.737
Inventar	13	0	0
<b>Immaterielle og materielle anlægsaktiver i alt</b>		<b>21.213.595</b>	<b>19.680.863</b>
<b>Varebeholdninger</b>		<b>4.062.517</b>	<b>2.874.566</b>
Tilgodehavender fra salg og tjenesteydelser		4.347.692	2.223.338
Mellemregning med Børne- og Undervisningsministeriet		3.593.420	1.435.010
Periodeafgrænsningsposter		2.855.071	968.669
<b>Tilgodehavender i alt</b>		<b>10.796.183</b>	<b>4.627.017</b>
Likvide beholdninger		<b>37.213.979</b>	<b>47.597.276</b>
<b>Omsætningsaktiver i alt</b>		<b>52.072.679</b>	<b>55.098.860</b>
<b>Aktiver i alt</b>		<b>73.286.274</b>	<b>74.779.723</b>

## Balance pr. 31. december

<b>PASSIVER</b>		<b>2022</b>	<b>2021</b>
		<b>kr.</b>	<b>kr.</b>
	NOTE		
Egenkapital i øvrigt	14	45.813.101	44.789.479
<b>Egenkapital i alt</b>		<b>45.813.101</b>	<b>44.789.479</b>
Leverandører af varer og tjenesteydelser		2.726.604	2.033.406
Anden gæld	15	3.951.347	4.042.915
Periodeafgrænsningsposter		20.795.222	23.913.922
<b>Kortfristede gældsforpligtelser i alt</b>		<b>27.473.173</b>	<b>29.990.244</b>
<b>Gældsforpligtelser i alt</b>		<b>27.473.173</b>	<b>29.990.244</b>
<b>Passiver i alt</b>		<b>73.286.274</b>	<b>74.779.723</b>

## Note 16

Usikkerhed om fortsat drift	I
Usikkerhed ved indregning og måling	II
Usædvanlige forhold	III
Hændelser efter regnskabsårets udløb	IV

## Pengestrømsopgørelse

	2022	2021
	kr.	kr.
Årets resultat	1.023.622	41.771
<i>Regulering vedr. ikke kontante poster:</i>		
Af- og nedskrivninger	1.128.454	1.283.744
<i>Ændringer i driftskapital:</i>		
Ændring i varebeholdninger	-1.187.950	1.089.434
Ændring i tilgodehavender	-6.169.167	1.861.594
Ændring i kortfristet gæld	-2.517.071	-4.532.621
<b>Pengestrømme fra driftsaktivitet</b>	<b>-7.722.112</b>	<b>-256.078</b>
Køb af materielle anlægsaktiver	-2.661.185	-1.632.736
<b>Pengestrømme fra investeringsaktivitet</b>	<b>-2.661.185</b>	<b>-1.632.736</b>
<b>Ændringer i likvider</b>	<b>-10.383.297</b>	<b>-1.888.814</b>
Likvider primo	47.597.276	49.486.090
<b>Likvider ultimo</b>	<b>37.213.979</b>	<b>47.597.276</b>
<b>Samlet likviditet til rådighed ultimo</b>	<b>37.213.979</b>	<b>47.597.276</b>

## Noter

- I Usikkerhed om fortsat drift**  
Der er ikke indikationer på ”going concern” problemer i TAMU.
- II Usikkerhed ved indregning og måling**  
Der har ikke været usikkerhed, som har haft betydning ved årsregnskabet's udarbejdelse.
- III Usædvanlige forhold**  
Der har ikke været usædvanlige forhold i 2022.
- IV Begivenheder efter regnskabsårets afslutning**  
Ingen.



Nr.	2022	2021
<b>1 Statstilskud</b>		
Undervisningstaxameter	40.721.400	40.254.731
Fællesudgiftstaxameter	11.463.469	11.310.940
Bygningstaxameter	13.381.200	13.262.400
Særlige tilskud	8.200.872	8.925.764
<b>Statstilskud i alt</b>	<b>73.766.941</b>	<b>73.753.836</b>
<b>2 Deltagerbetaling og andre indtægter</b>		
Kostafdeling	5.633.526	5.152.863
Andre indtægter	21.294.775	18.202.567
<b>Deltagerbetaling og andre indtægter i alt</b>	<b>26.928.301</b>	<b>23.355.430</b>
<b>3 Undervisningens gennemførelse</b>		
Løn og lønafhængige omkostninger	34.000.363	32.745.788
Afskrivninger	733.190	478.688
Øvrige omkostninger	18.694.091	17.698.919
<b>Undervisningens gennemførelse i alt</b>	<b>53.427.644</b>	<b>50.923.395</b>
<b>4 Markedsføring</b>		
Løn og lønafhængige omkostninger	2.187.893	1.616.950
Øvrige omkostninger	679.377	408.538
<b>Markedsføring i alt</b>	<b>2.867.270</b>	<b>2.025.488</b>
<b>5 Ledelse og administration</b>		
Løn og lønafhængige omkostninger	8.891.136	9.236.520
Øvrige omkostninger	2.446.962	5.242.264
<b>Ledelse og administration i alt</b>	<b>11.338.098</b>	<b>14.478.783</b>
<b>6 Bygningsdrift</b>		
Løn og lønafhængige omkostninger	593.945	582.989
Afskrivninger	360.430	686.088
Øvrige omkostninger	21.618.593	19.648.348
<b>Bygningsdrift i alt</b>	<b>22.572.968</b>	<b>20.917.426</b>
<b>7 Kostafdeling</b>		
Løn og lønafhængige omkostninger	5.694.953	5.058.243
Øvrige omkostninger	3.778.473	3.393.645
<b>Kostafdeling i alt</b>	<b>9.473.426</b>	<b>8.451.887</b>
<b>8 Finansielle indtægter</b>		
Renteindtægter og andre finansielle indtægter	126.146	0
<b>Finansielle indtægter alt</b>	<b>126.146</b>	<b>0</b>

Nr.	2022	2021
<b>9 Finansielle omkostninger</b>		
Renteomkostninger og andre finansielle omkostninger	118.360	270.514
<b>Finansielle omkostninger alt</b>	<b>118.360</b>	<b>270.514</b>
<b>10 Immaterielle og materielle anlægsaktiver, Immaterielle anlægsaktiver</b>		
Kostpris primo	440.659	440.659
<b>Kostpris ultimo</b>	<b>440.659</b>	<b>440.659</b>
Akkumulerede af- og nedskrivninger primo	-440.659	-440.659
<b>Akkumulerede af- og nedskrivninger ultimo</b>	<b>-440.659</b>	<b>-440.659</b>
<b>Regnskabsmæssig værdi 31. december</b>	<b>0</b>	<b>0</b>
Heraf regnskabsmæssig værdi af finansielt leasede aktiver	0	0
<b>11 Immaterielle og materielle anlægsaktiver, Grunde og bygninger</b>		
<b>Kostpris primo</b>	<b>29.454.533</b>	<b>28.771.052</b>
Tilgang i årets løb	1.618.859	683.481
<b>Kostpris ultimo</b>	<b>31.073.392</b>	<b>29.454.533</b>
Akkumulerede af- og nedskrivninger primo	-11.246.407	-10.560.319
Årets af- og nedskrivninger	-360.430	-686.088
<b>Akkumulerede af- og nedskrivninger ultimo</b>	<b>-11.606.837</b>	<b>-11.246.407</b>
<b>Regnskabsmæssig værdi 31. december</b>	<b>19.466.555</b>	<b>18.208.126</b>
Heraf regnskabsmæssig værdi af finansielt leasede aktiver	0	0
Offentlig ejendomsvurdering af grunde og bygninger, jf. SKAT 07.03.2023:		23.700.000 kr.
Værdi af igangværende og afsluttet byggeri, som ikke er medtaget i den seneste offentlige ejendomsvurdering		0 kr.
<b>12 Immaterielle og materielle anlægsaktiver, Udstyr</b>		
<b>Kostpris primo</b>	<b>13.751.362</b>	<b>13.294.859</b>
Tilgang i årets løb	1.042.326	949.255
Afgang i årets løb	-267.900	-492.752
<b>Kostpris ultimo</b>	<b>14.525.788</b>	<b>13.751.362</b>
Akkumulerede af- og nedskrivninger primo	-12.278.625	-12.228.476
Årets af- og nedskrivninger	-733.190	-478.688
Tilbageførte af- og nedskrivninger	233.067	428.539
<b>Akkumulerede af- og nedskrivninger ultimo</b>	<b>-12.778.748</b>	<b>-12.278.625</b>
<b>Regnskabsmæssig værdi 31. december</b>	<b>1.747.040</b>	<b>1.472.737</b>
Heraf regnskabsmæssig værdi af finansielt leasede aktiver	0	0

Nr.	2022	2021
<b>13 Immaterielle og materielle anlægsaktiver, Inventar</b>		
<b>Kostpris primo</b>	<b>2.367.647</b>	<b>2.367.647</b>
<b>Kostpris ultimo</b>	<b>2.367.647</b>	<b>2.367.647</b>
Akkumulerede af- og nedskrivninger primo	-2.367.647	-2.367.647
<b>Akkumulerede af- og nedskrivninger ultimo</b>	<b>-2.367.647</b>	<b>-2.367.647</b>
<b>Regnskabsmæssig værdi 31. december</b>	<b>0</b>	<b>0</b>
Heraf regnskabsmæssig værdi af finansielt leasede aktiver	0	0

<b>14 Egenkapital i øvrigt</b>		
Saldo primo	44.789.479	44.747.708
Årets resultat	1.023.622	41.771
<b>Egenkapital i øvrigt saldo ultimo</b>	<b>45.813.101</b>	<b>44.789.479</b>

<b>15 Anden gæld</b>		
Skyldig løn	842.994	643.333
Skyldig A-skat og AM-bidrag	1.969	479
Skyldig ATP, øvrige sociale bidrag og feriepenge	81.795	95
Skyldig feriepengeforpligtelse	3.024.589	3.035.529
Øvrige gældsposter	0	363.479
<b>Anden gæld i alt</b>	<b>3.951.347</b>	<b>4.042.915</b>

<b>16 Eventualposter og øvrige økonomiske forpligtelser</b>		
Eventualforpligtelser		0
Lejeforpligtelser - Husleje		15.724.041
Leasingforpligtelser operationel leasing for perioden 2023 til og med 2028, heraf forfalder 1.708.838 kr. i 2023		4.734.833
<b>Eventualposter og øvrige økonomiske forpligtelser i alt</b>		<b>20.458.874</b>

TAMU har indgået følgende forpligtelser om leje af lokaler:	Udløb	Årlig Ydelse
Viborgvej 475, Ranum	1 år	2.706.080
Hørret Skovvej 23, Mårslet	1 år	2.244.620
Lindholm Brygge 8, Ålborg	31.12.2031	3.845.800
Rytterkassernen 13, Odense	31.12.2031	4.162.081
Præstegaardsvej 18, Vordingborg	1 år	2.765.460
		<b>15.724.041</b>

## Særlige specifikationer

	2022	2021
<b>Personaleomkostninger</b>		
Lønninger	44.725.358	43.353.89
Pension	7.361.578	6.787.497
Andre omkostninger til social sikring	-718.646	-900.898
<b>Personaleomkostninger i alt</b>	<b>51.368.290</b>	<b>49.240.490</b>
Antal årsværk inkl. ansatte på sociale vilkår i alt	95,9	93,4
Andel i procent ansat på sociale vilkår	4,0	4,6
De samlede lønomkostninger for alle chefer, der indgår i direktionen eller refererer direkte til institutionens øverste chef, inklusiv øverste chef selv.	5.079.859	4.986.838
Heraf udmøntet bonus/resultatløn/engangsvederlag til direktionen eller refererer direkte til institutionens øverste chef, inklusiv øverste chef selv	218.000	286.700
<b>Honorar til revisor</b>		
Honorar for lovpligtig revision	275.000	275.000
<b>Honorar til revisor i alt</b>	<b>275.000</b>	<b>275.000</b>

## Indtægtsdækket virksomhed (IDV) i Danmark

	2022	2021	2020	2019	I alt
Indtægter	1.165.055	530.220	655.465	766.330	3.117.070
Direkte og indirekte lønomkostninger	-569.188	-553.952	-541.062	-561.694	-2.225.896
Andre direkte og indirekte omkostninger	-102.780	-34.132	-47.394	-55.743	-240.049
<b>Resultat i Danmark</b>	<b>493.087</b>	<b>-57.864</b>	<b>67.009</b>	<b>148.893</b>	<b>651.125</b>
<b>Akkumuleret resultat (egenkapital) Danmark</b>	<b>1.894.727</b>	<b>1.401.640</b>	<b>1.459.504</b>	<b>1.392.495</b>	

## Specifikation af udgifter vedr. investeringsrammen

Afholdte udgifter ekskl. udgifter, der er omkostningsført i resultatopgørelsen

	Immaterielle anlægsaktiver	Bygninger	Udstyr	Inventar
<b>Nyt</b>	<b>0</b>	<b>1.618.859</b>	<b>498.527</b>	<b>0</b>
<b>Brugt</b>	<b>0</b>	<b>0</b>	<b>543.798</b>	<b>0</b>
<b>I alt</b>	<b>0</b>	<b>1.618.859</b>	<b>1.042.326</b>	<b>0</b>

### Specifikation over igangværende anlægsprojekter

Igangværende projekter	Senest forelagt	Byggestart	Forventet afslutning	Afholdte udgifter i alt	Afholdte udgifter, indeværende år	Godkendt totaludgift
101573-20-1-05	November 2022	Januar 2022	December 2026	1.618.859	1.618.859	2.700.000

### It- omkostninger

	2022	2021
It- systemdrift	544.199	544.834
It- vedligehold	341.760	331.919
Udgifter til it-varer til forbrug	8.452	9.748
<b>It-omkostninger I alt</b>	<b>894.411</b>	<b>886.501</b>

# PENNEO

Underskrifterne i dette dokument er juridisk bindende. Dokumentet er underskrevet via Penneo™ sikker digital underskrift. Underskrivernes identiteter er blevet registreret, og informationerne er listet herunder.

“Med min underskrift bekræfter jeg indholdet og alle datoer i dette dokument.”

## Tonny Ottosen

Bestyrelsesmedlem

Serienummer: 2ed8d7ac-ede-407b-a1f8-393b0488fead

IP: 83.94.xxx.xxx

2023-03-24 16:07:08 UTC



## Peter Staun Kastholm

Adm. direktør

Serienummer: PID:9208-2002-2-031213025591

IP: 80.196.xxx.xxx

2023-03-24 16:52:48 UTC



## Per Chrono Jespersen

Bestyrelsesformand

Serienummer: a871f63e-fa65-4cee-b254-66562a04ea69

IP: 5.186.xxx.xxx

2023-03-25 06:39:49 UTC



## Lars Hillebrand

Revisor

Serienummer: PID:9208-2002-2-871372314039

IP: 2.104.xxx.xxx

2023-03-26 09:54:15 UTC



## Camilla Hutter

Bestyrelsesmedlem

Serienummer: 2e970712-da45-4971-928b-412dea27d385

IP: 2.104.xxx.xxx

2023-03-26 15:50:42 UTC



## Nanna Højlund

Bestyrelsesmedlem

Serienummer: 591636f2-0823-4157-b0ef-4b3bc5b7e055

IP: 89.150.xxx.xxx

2023-03-26 16:22:32 UTC



## Kristina Bendixen

Bestyrelsesmedlem

Serienummer: f95ded93-2c2f-4933-91c7-8752d0f3e296

IP: 87.63.xxx.xxx

2023-03-27 06:46:39 UTC



## Marianne Kragh

Bestyrelsesmedlem

Serienummer: 79ff0446-fca1-43fb-a405-19c09b0b10b1

IP: 94.101.xxx.xxx

2023-03-27 07:50:17 UTC



Penneo dokumentnøgle: 0Y0FW-X7J8W-0HY4D-H485K-A51G5-TENXT

Dette dokument er underskrevet digitalt via **Penneo.com**. Signeringsbeviserne i dokumentet er sikret og valideret ved anvendelse af den matematiske hashværdi af det originale dokument. Dokumentet er låst for ændringer og tidsstempelt med et certifikat fra en betroet tredjepart. Alle kryptografiske signeringsbeviser er indlejret i denne PDF, i tilfælde af de skal anvendes til validering i fremtiden.

### Sådan kan du sikre, at dokumentet er originalt

Dette dokument er beskyttet med et Adobe CDS certifikat. Når du åbner dokumentet

i Adobe Reader, kan du se, at dokumentet er certificeret af **Penneo e-signature service** <penneo@penneo.com>. Dette er din garanti for, at indholdet af dokumentet er uændret.

Du har mulighed for at efterprøve de kryptografiske signeringsbeviser i indlejret i dokumentet ved at anvende Penneos validator på følgende websted: <https://penneo.com/validator>

# PENNEO

Underskrifterne i dette dokument er juridisk bindende. Dokumentet er underskrevet via Penneo™ sikker digital underskrift. Underskrivernes identiteter er blevet registereret, og informationerne er listet herunder.

“Med min underskrift bekræfter jeg indholdet og alle datoer i dette dokument.”

**Rune Elkjær**

**Bestyrelsesmedlem**

Serienummer: da6cde77-5299-4d33-be8b-f518cc41fe3c

IP: 152.115.xxx.xxx

2023-03-27 10:00:10 UTC



Penneo dokumentnøgle: 0Y0FW-X7J8W-0HY4D-H485K-A51GS-TENXT

Dette dokument er underskrevet digitalt via **Penneo.com**. Signeringsbeviserne i dokumentet er sikret og valideret ved anvendelse af den matematiske hashværdi af det originale dokument. Dokumentet er låst for ændringer og tidsstemplet med et certifikat fra en betroet tredjepart. Alle kryptografiske signeringsbeviser er indlejret i denne PDF, i tilfælde af de skal anvendes til validering i fremtiden.

#### Sådan kan du sikre, at dokumentet er originalt

Dette dokument er beskyttet med et Adobe CDS certifikat. Når du åbner dokumentet

i Adobe Reader, kan du se, at dokumentet er certificeret af **Penneo e-signature service** <penneo@penneo.com>. Dette er din garanti for, at indholdet af dokumentet er uændret.

Du har mulighed for at efterprøve de kryptografiske signeringsbeviser i indlejret i dokumentet ved at anvende Penneos validator på følgende websted: <https://penneo.com/validator>