



Årsrapport
januar – 31. december 2021

Træningsskolens Arbejdsmarkedsuddannelse
Kalvebodvej 231, 2791 Dragør

Institutionsnummer 101573

Generelle oplysninger om institutionen	1
Ledelsespåtegning, og ledelsens underskrifter samt bestyrelsens habilitetserklæring.....	2
Den uafhængige revisors revisionspåtegning.....	3
Ledelsesberetning inklusive hoved- og nøgletal.....	6
Præsentation af institutionen.....	6
Årets faglige resultater.....	12
Årets økonomiske resultat inklusive hoved- og nøgletal	15
Usikkerhed om fortsat drift (going concern).....	19
Usikkerhed ved indregning og måling	19
Usædvanlige forhold.....	19
Begivenheder efter regnskabsårets afslutning.....	19
Forventninger til det kommende år	20
Målrapportering	20
Regnskab	22
Anvendt regnskabspraksis	22
Resultatopgørelse 1. januar – 31. december.....	28
Balance pr. 31. december.....	29
Balance pr. 31. december.....	30
Pengestrømsopgørelse	31
Noter.....	32
Særlige specifikationer.....	36

Generelle oplysninger om institutionen

Institutionen	<p>Træningsskolens Arbejdsmarkedsuddannelse Kalvebodvej 231 2791 Dragør Hjemstedskommune: Dragør</p> <p>Telefonnummer: 35 25 03 40</p> <p>E-mail: info@tamu.dk</p> <p>Hjemmeside: www.tamu.dk</p> <p>CVR-nr.: 19683281</p>
Bestyrelsen	<p>Per Chrono Jespersen, formand - Arbejdstagerrepræsentant fra FH Marianne Kragh, næstformand - Arbejdsgiverrepræsentant fra DE Nanna Højlund - Arbejdstagerrepræsentant fra FH Tonny Ottosen - Arbejdsgiverrepræsentant fra DI Kristina Bendixen - KL Camilla Hutters – Udpeget af bestyrelsen Rune Elkjær (Medarbejderrepræsentant)</p>
Daglig ledelse	Peter Staun Kastholm, Direktør
Institutionens formål	<p>Træningsskolens Arbejdsmarkedsuddannelser (TAMU) er en landsdækkende uddannelse, der giver erhvervsrettede kompetencer. TAMU henhører under Børne- og Undervisningsministeriet, og uddannelserne gennemføres efter kapitel 7 i lov om arbejdsmarkedsuddannelser m.v., og ud fra de rammer og vilkår, der er fastlagt efter forhandling med Børne- og Undervisningsministeriet og som fremgår af "Hovedprincipperne for TAMU". Målgruppen er unge i alderen 18 til 30 år med særlige personlige og sociale tilpasningsvanskeligheder, som på grund af manglende social kompetence og arbejdsmæssige kvalifikationer ikke står til rådighed for arbejdsmarkedet.</p>
Bankforbindelse	Danske Bank, Holbergsgade 2, 1057 København K.
Revisor	<p>Deloitte Statsautoriseret Revisionspartnerselskab Erik Lynge Skovgaard Jensen MNE-nr. mne10089 Weidekampsgade 6, 2300 København CVR-nr.: 33963556 Telefonnummer: +45 36 10 20 30 E-mail: koebenhavn@deloitte.dk</p>

Ledelsespåtegning, og ledelsens underskrifter samt bestyrelsens habilitetserklæring

Bestyrelse og direktion har dags dato behandlet og godkendt årsrapporten for regnskabsåret 2021 for Træningsskolens Arbejdsmarkedsuddannelser.

Årsrapporten er udarbejdet i overensstemmelse med lov om statens regnskab m.v. samt bekendtgørelse nr. 116 af 19. februar 2018 om statens regnskabsvæsen mv. I henhold til § 39, stk. 4, i regnskabsbekendtgørelsen tilkendes det hermed:

- At årsrapporten er rigtig, dvs. at årsrapporten ikke indeholder væsentlige fejlinformationer eller udeladelser, herunder at målostillingen og målrapporteringen i årsrapporten er fyldestgørende.
- At de dispositioner, som er omfattet af regnskabsaflæggelsen, er i overensstemmelse med meddelte bevillinger, love og andre forskrifter samt med indgåede aftaler og sædvanlig praksis.
- At der er etableret forretningsgange, der sikrer en økonomisk hensigtsmæssig forvaltning af institutionens midler, som er omfattet af årsrapporten.

Dragør, den 24.03.2022

Daglig ledelse

Peter Staun Kastholm
Direktør

Endvidere erklærer bestyrelsen på tro og love at opfylde habilitetskravene i § 5, stk. 7, i lov om institutioner for erhvervsrettede uddannelser.

Dragør, den 24.03.2022

Bestyrelse:

_____ Per Chrone Jespersen Formand	_____ Marianne Kragh Næstformand	_____ Nanna Højlund	_____ Tonny Ottosen
_____ Kristina Bendixen	_____ Rune Elkjær	_____ Camilla Hutters	

Den uafhængige revisors revisionspåtegning

Til bestyrelsen for Træningsskolens Arbejdsmarkedsuddannelse

Revisionspåtegning på årsregnskabet

Konklusion

Vi har revideret årsregnskabet for Træningsskolens Arbejdsmarkedsuddannelse for regnskabsåret 1. januar - 31. december 2021, der omfatter anvendt regnskabspraksis, resultatopgørelse, balance, pengestrømsopgørelse, noter og særlige specifikationer. Årsregnskabet udarbejdes efter Børne- og Undervisningsministeriets regnskabsparadigme og vejledning for 2021, lov om statens regnskabsvæsen m.v. samt bekendtgørelse nr. 116 af 19. februar 2018 om statens regnskabsvæsen m.v. (statens regnskabsregler).

Det er vores opfattelse, at årsregnskabet i alle væsentlige henseender er rigtigt, dvs. udarbejdet i overensstemmelse med statens regnskabsregler.

Grundlag for konklusion

Vi har udført vores revision i overensstemmelse med internationale standarder om revision og de yderligere krav, der er gældende i Danmark, samt standarderne for offentlig revision, idet revisionen udføres på grundlag af bestemmelserne i Børne- og Undervisningsministeriets bekendtgørelse nr. 2110 af 24. november 2021 om revision og tilskudskontrol m.m. ved institutioner for erhvervsrettet uddannelse, almengymnasiale uddannelser og almen voksenuddannelse m.v. Vores ansvar ifølge disse standarder og krav er nærmere beskrevet i revisionspåtegningens afsnit ”Revisors ansvar for revisionen af årsregnskabet”. Vi er uafhængige af Træningsskolens Arbejdsmarkedsuddannelse i overensstemmelse med internationale etiske regler for revisorer (IESBA’s etiske regler) og de yderligere krav, der er gældende i Danmark, ligesom vi har opfyldt vores øvrige etiske forpligtelser i henhold til disse regler og krav. Det er vores opfattelse, at det opnåede revisionsbevis er tilstrækkeligt og egnet som grundlag for vores konklusion.

Ledelsens ansvar for årsregnskabet

Ledelsen har ansvaret for udarbejdelsen af et årsregnskab, der i alle væsentlige henseender er rigtigt, dvs. udarbejdet i overensstemmelse med statens regnskabsregler. Ledelsen har endvidere ansvaret for den interne kontrol, som ledelsen anser for nødvendig for at udarbejde et årsregnskab uden væsentlig fejlinformation, uanset om denne skyldes besvigelser eller fejl.

Ved udarbejdelsen af årsregnskabet er ledelsen ansvarlig for at vurdere Træningsskolens Arbejdsmarkedsuddannelse evne til at fortsætte driften; at oplyse om forhold vedrørende fortsat drift, hvor dette er relevant; samt at udarbejde årsregnskabet på grundlag af regnskabsprincippet om fortsat drift, medmindre ledelsen enten har til hensigt at likvidere Træningsskolens Arbejdsmarkedsuddannelse, indstille driften eller ikke har andet realistisk alternativ end at gøre dette.

Revisors ansvar for revisionen af årsregnskabet

Vores mål er at opnå høj grad af sikkerhed for, om årsregnskabet som helhed er uden væsentlig fejlinformation, uanset om denne skyldes besvigelser eller fejl, og at afgive en revisionspåtegning med en konklusion. Høj grad af sikkerhed er et højt niveau af sikkerhed, men er ikke en garanti for, at en revision, der udføres i overensstemmelse med internationale standarder om revision og de yderligere krav, der er gældende i Danmark, samt standarderne for offentlig revision, jf. Børne- og Undervisningsministeriets bekendtgørelse nr. 2110 af 24. november 2021 om revision og tilskudskontrol m.m. ved institutioner for erhvervsrettet uddannelse, almengymnasiale uddannelser og almen voksenuddannelse m.v., altid vil afdekke væsentlig fejlinformation, når sådan findes. Fejlinformationer kan opstå som følge af besvigelser eller fejl og kan betragtes som væsentlige, hvis det med rimelighed kan forventes, at de enkeltvis eller samlet har indflydelse på de økonomiske beslutninger, som regnskabsbrugerne træffer på grundlag af årsregnskabet.

Som led i en revision, der udføres i overensstemmelse med internationale standarder om revision og de yderligere krav, der er gældende i Danmark, samt standarderne for offentlig revision, jf. Børne- og Undervisningsministeriets bekendtgørelse nr. nr. 2110 af 24. november 2021 om revision og tilskudskontrol m.m. ved institutioner for erhvervsrettet uddannelse, almengymnasiale uddannelser og almen voksenuddannelse m.v., foretager vi faglige vurderinger og opretholder professionel skepsis under revisionen.

Herudover:

- Identificerer og vurderer vi risikoen for væsentlig fejlinformation i årsregnskabet, uanset om denne skyldes besvigelser eller fejl, udformer og udfører revisionshandlinger som reaktion på disse risici samt opnår revisionsbevis, der er tilstrækkeligt og egnet til at danne grundlag for vores konklusion. Risikoen for ikke at opdage væsentlig fejlinformation forårsaget af besvigelser er højere end ved væsentlig fejlinformation forårsaget af fejl, idet besvigelser kan omfatte sammensværgelser, dokumentfalsk, bevidste udeladelser, vildledning eller tilsidesættelse af intern kontrol.
- Opnår vi forståelse af den interne kontrol med relevans for revisionen for at kunne udforme revisionshandlinger, der er passende efter omstændighederne, men ikke for at kunne udtrykke en konklusion om effektiviteten af Træningsskolens Arbejdsmarkedsuddannelse interne kontrol.
- Tager vi stilling til, om den regnskabspraksis, som er anvendt af ledelsen, er passende, samt om de regnskabsmæssige skøn og tilknyttede oplysninger, som ledelsen har udarbejdet, er rimelige.
- Konkluderer vi, om ledelsens udarbejdelse af årsregnskabet på grundlag af regnskabsprincippet om fortsat drift er passende, samt om der på grundlag af det opnåede revisionsbevis er væsentlig usikkerhed forbundet med begivenheder eller forhold, der kan skabe betydelig tvivl om Træningsskolens Arbejdsmarkedsuddannelses evne til at fortsætte driften. Hvis vi konkluderer, at der er en væsentlig usikkerhed, skal vi i vores revisionspåtegning gøre opmærksom på oplysninger herom i årsregnskabet eller, hvis sådanne oplysninger ikke er tilstrækkelige, modificere vores konklusion. Vores konklusioner er baseret på det revisionsbevis, der er opnået frem til datoen for vores revisionspåtegning. Fremtidige begivenheder eller forhold kan dog medføre, at Træningsskolens Arbejdsmarkedsuddannelse ikke længere kan fortsætte driften.

Vi kommunikerer med den øverste ledelse om blandt andet det planlagte omfang og den tidsmæssige placering af revisionen samt betydelige revisionsmæssige observationer, herunder eventuelle betydelige mangler i intern kontrol, som vi identificerer under revisionen.

Udtalelse om ledelsesberetningen

Ledelsesberetningen omfatter ligeledes målrapporteringen.

Ledelsen er ansvarlig for ledelsesberetningen og målrapporteringen.

Vores konklusion om årsregnskabet omfatter ikke ledelsesberetningen og målrapporteringen, og vi udtrykker ingen form for konklusion med sikkerhed om ledelsesberetningen og målrapporteringen.

I tilknytning til vores revision af årsregnskabet er det vores ansvar at læse ledelsesberetningen og målrapporteringen og i den forbindelse overveje, om ledelsesberetningen og målrapporteringen er væsentligt inkonsistente med årsregnskabet eller vores viden opnået ved revisionen eller på anden måde synes at indeholde væsentlig fejlinformation.

Vores ansvar er derudover at overveje, om ledelsesberetningen indeholder krævede oplysninger i henhold til statens regnskabsregler.

Baseret på det udførte arbejde er det vores opfattelse, at ledelsesberetningen og målrapporteringen er i overensstemmelse med årsregnskabet og er udarbejdet i overensstemmelse med kravene i statens regnskabsregler. Vi har ikke fundet væsentlig fejlinformation i ledelsesberetningen og målrapporteringen.

Erklæring i henhold til anden lovgivning og øvrig regulering

Udtalelse om juridisk-kritisk revision og forvaltningsrevision

Ledelsen er ansvarlig for, at de dispositioner, der er omfattet af regnskabsaflæggelsen, er i overensstemmelse med meddelte bevillinger, love og andre forskrifter samt med indgåede aftaler og sædvanlig praksis. Ledelsen er også ansvarlig for, at der er taget skyldige økonomiske hensyn ved forvaltningen af de midler og driften af de aktiviteter, der er omfattet af årsregnskabet. Ledelsen har i den forbindelse ansvar for at etablere systemer og processer, der understøtter sparsommelighed, produktivitet og effektivitet.

I tilknytning til vores revision af årsregnskabet er det vores ansvar at gennemføre juridisk-kritisk revision og forvaltningsrevision af udvalgte emner i overensstemmelse med standarderne for offentlig revision. I vores juridisk-kritiske revision efterprøver vi med høj grad af sikkerhed for de udvalgte emner, om de undersøgte dispositioner, der er omfattet af regnskabsaflæggelsen, er i overensstemmelse med de relevante bestemmelser i bevillinger, love og andre forskrifter samt indgåede aftaler og sædvanlig praksis. I vores forvaltningsrevision vurderer vi med høj grad af sikkerhed, om de undersøgte systemer, processer eller dispositioner understøtter skyldige økonomiske hensyn ved forvaltningen af de midler og driften af de aktiviteter, der er omfattet af årsregnskabet.

Hvis vi på grundlag af det udførte arbejde konkluderer, at der er anledning til væsentlige kritiske bemærkninger, skal vi rapportere herom i denne udtalelse.

Vi har ingen væsentlige kritiske bemærkninger at rapportere i den forbindelse.

København, d. 24.03.2022

Deloitte

Statsautoriseret Revisionspartnerselskab

CVR-nr. 33 96 35 56

Erik Lyng Skovgaard Jensen

statsautoriseret revisor

MNE-nr. mne10089

Ledelsesberetning inklusive hoved- og nøgletal

Præsentation af institutionen

Træningsskolens Arbejdsmarkedsuddannelser (TAMU) er en landsdækkende uddannelse, der giver erhvervsrettede kompetencer. TAMU henhører under Børne- og Undervisningsministeriet, uddannelserne gennemføres i medfør af kapitel 7 i Lov om Arbejdsmarkedsuddannelser mv., og ud fra de rammer og vilkår, der er fastlagt efter forhandling med Børne- og Undervisningsministeriet. Målgruppen er unge i alderen 18 til 30 år med særlige personlige og sociale tilpasningsvanskeligheder, der ikke umiddelbart kan gennemføre en erhvervs- eller arbejdsmarkedsuddannelse i henhold til anden lovgivning.

TAMU's formål og mål er fastlagt som en selvstændig arbejdsmarkedsuddannelse i "Hovedprincipper for TAMU" (2019), der er godkendt af Rådet for Voksen- og efteruddannelse (VEU-rådet). Endvidere er rammer og vilkår fastlagt i bekendtgørelse nr. 1133 af 15. december 2003 om Træningsskolen.

I "Hovedprincipper for TAMU" er det fastlagt, at TAMU er organiseret som en institution med 6 afdelinger, der er geografisk fordelt med aktiviteter på 3 afdelinger i Jylland, 1 afdeling på Fyn, 1 afdeling i det Storkøbenhavnske område og 1 i det Sydsjællandske. Det overordnede ansvar for uddannelsesindsatsen varetages af Direktøren gennem et Sekretariat, som har ansvaret for tilrettelæggelsen af driften i afdelingerne.

Det fremgår også af bekendtgørelsen og hovedprincipperne, at TAMU skal være en særlig tilrettelagt joborienteret uddannelse, der gennemføres med hovedvægt på praktisk læring under arbejdspladslignende vilkår med udgangspunkt i opgaveløsning i form af produktion og afsætning af varer og tjenesteydelser på markedsbetingede vilkår. Uddannelserne kan gennemføres på 20 (Delbevis) eller 30 uger á 37 timer pr. uge, alt efter om eleven gennemfører brancheforløb 1 alene eller også brancheforløb 2, og med mulighed for efterfølgende 4 uger til arbejdssøgning eller igangsættelse af videre uddannelsesforløb i det ordinære uddannelsessystem. Der er løbende optag på uddannelserne, hvis overordnede formål er:

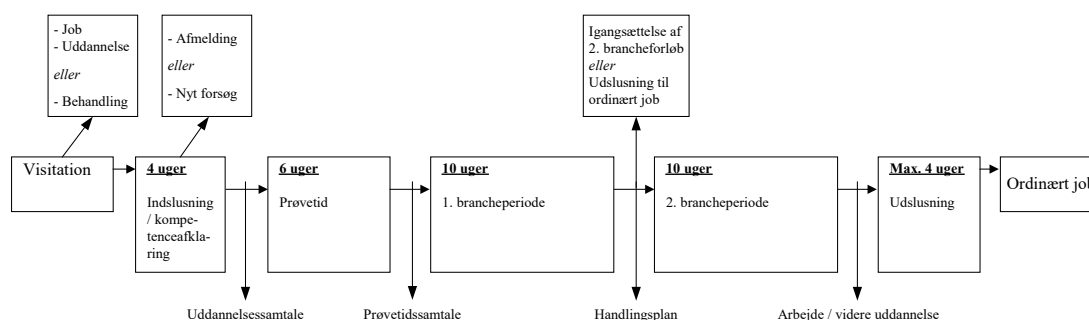
- 1 At fremme deltagernes muligheder for at opnå beskæftigelse gennem et kompetencegivende og joborienteret uddannelsesforløb.
- 2 At sikre den enkelte en fast tilknytning til arbejdsmarkedet gennem en pædagogik, hvor der lægges vægt på udviklingen af en faglig- og social handlingskompetence.
- 3 At sikre den enkelte mulighed for en videre uddannelse gennem et uddannelsesforløb, hvor der lægges vægt på en forståelse for nødvendigheden af at opnå sociale kompetencer og jobmæssige kvalifikationer.

Af "Hovedprincipper for TAMU" fremgår det, at et uddannelsesforløb enten kan have en varighed på 20 eller 30 uger, fordelt med en kompetenceafklaring på 4 uger, prøvetid på 6 uger inden for valgte uddannelsesområde og 1. brancheforløb på 10 uger, med mulighed for yderligere 10 uger i form af brancheforløb 2. Beslutningen om, hvorvidt uddannelsesforløbet skal have en varighed på 20 eller 30 uger, træffes i forbindelse med den handlingsplan, der udarbejdes sammen med den enkelte elev. Der er mulighed for at forlænge begge forløb med op til fire uger i form af udslusning til job eller videre uddannelse. Efter endt uddannelse udstedes der et uddannelsesbevis, som beskriver de kompetencer, der er opnået inden for det valgte uddannelsesområde. Samlet set er uddannelserne tilrettelagt for at tilbyde en konkret og joborienteret kompetenceudvikling til:

- Personer, der som følge af sociale og personlige forhold har andre problemer end ledighed.
- Personer, der har vanskeligt ved at indgå i det sociale samspil, som er forudsætningen for at gennemføre en uddannelse og efterfølgende opnå et job.
- Personer, der kræver en tæt personlig og social opfølgning for at kunne opnå de kompetencer, der stilles krav om på arbejdsmarkedet.

Det samlede forløb fremgår af dette uddannelsesdiagram:

TAMU - Uddannelsesdiagram



1. generationsindvandrere har i 2021 udgjort 18% helt som i 2020 og 2019, med en hovedvægt af unge fra Mellemøsten og Afrika (12% af de optagne elever). Andelen af 1. generationsindvandrere er meget lige i de seks afdelinger, flest i Aarhus, hvor 29 % af de optagne elever havde en anden etnisk baggrund end dansk og færrest i Vitskøl, hvor gruppen udgjorde 13 % af de optagne. TAMU foretager ikke registrering af 2. eller 3. generation af indvandrere, men det skønnes, at de udgør ca. 20 % af alle optagne elever, en andel der har ligget konstant i de seneste år. Ifølge den i 2021 gennemførte undersøgelse fra Oxford Research, så har 38% af de optagne elever fra 2015 til 2020 været indvandrere eller efterkommere af indvandrere.

Generelt stiller målgruppen krav til TAMU om, at der i den kompetenceafklarende periode skal gennemføres en meget konkret afdækning af, hvorvidt de reelt har vilje til at ville opnå de arbejdsmæssige kvalifikationer og sociale kompetencer til efterfølgende at komme i arbejde. Hovedparten af eleverne har haft flere forsøg på at opnå en ordinær ungdomsuddannelse inden de henvises til TAMU. I 2021 havde 53% af de optagne elever tidligere haft påbegyndt en erhvervsuddannelse, som de ikke gennemførte. Heraf havde flere gjort mere end et forsøg. Gruppen af elever, som har forsøgt sig med en ordinær ungdomsuddannelse, har siden 2017, hvor 73% af de optagne havde været optaget på en erhvervsuddannelse, været faldende. Vi antager, at dette markante fald, skyldes de skærpede krav til optagelsen på erhvervsuddannelserne, specielt kravet om 02 i dansk og matematik må formodes at slå igennem her. Gennem løbende elevinterviews, samt Realize-rapport fra 2020, synes der en tendens til, at såvel ungdomsuddannelserne som de særlige tilbud enten har været for teoretisk orienteret til målgruppen eller ikke har arbejdet målrettet nok med de sociale udfordringer som målgruppen er udtryk for. På baggrund af eksterne elevinterviews og det interne tilsyn, så er det TAMU's oplevelse, at misbrug, hjemløshed og kriminalitet fylder så meget for disse elever, at de ikke får valgt uddannelsen til, derfor skal de have en klar pædagogisk ramme, hvor de kan få muligheden for at vælge fortiden fra og tilværelsen som beskæftiget selvforsøgende til.

82 % af de elever som TAMU optog i 2021 har enten været elever på en produktionsskole eller været i gang med en FGU. 57 % af eleverne har været tilknyttet kommunale beskæftigelses- og aktiveringstiltag i et eller andet omfang.

Grundlaget for optagelsen i TAMU er, uanset baggrunde og problemernes omfang, at den enkelte inden for det valgte uddannelsesområde skal kunne gennemføre et kompetencegivende forløb. Dels gennem en tilrettelæggelsesform, som skaber mulighed for en social læring vedrørende arbejdspladsforhold, samt ved at opnå praksisnære kvalifikationer inden for det enkelte fagområde. Som følge af, at de unge, som henvises til TAMU, er belastet af mange frafald i andre ungdomsuddannelser, på grund af personlige og sociale problemer, har der også i 2021 været stor åbenhed for at optage personer, som efter TAMU's vurdering ikke umiddelbart kan gennemføre en kompetencegivende uddannelse, men hvor uddannelse vil kunne opnås efter flere forsøg. Denne åbenhed har og vil i årene fremover afspejle sig i et større frafald eller afmelding i kompetenceafklaringen med sigte på, at de unge skal have mulighed for at gøre flere forsøg

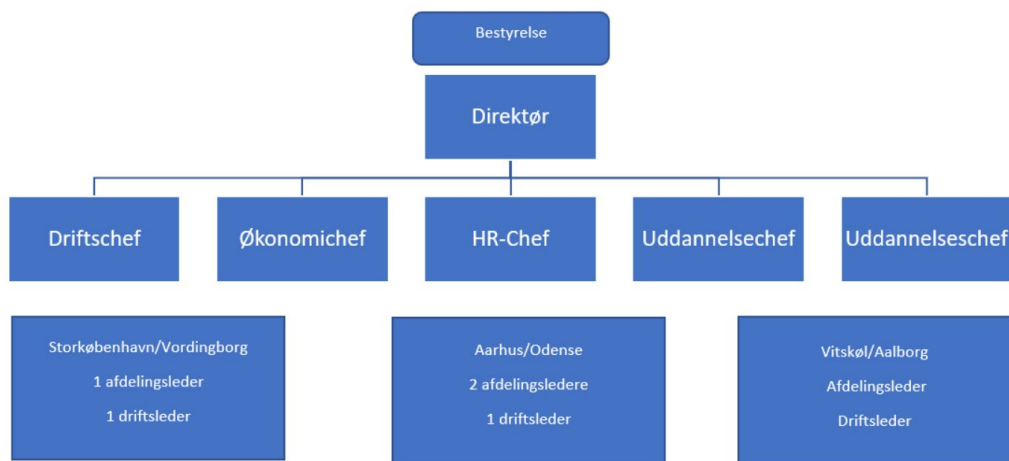
på, at komme i gang med en uddannelse, uden at TAMU reducerer kravene. Blandt de elever som blev optaget i 2021, har næsten halvdelen (48%) været optaget mere end en gang. Dette er et område som har TAMU's største bevågenhed, da der skal fastholdes flere elever både i første forsøg og i, at komme igen til et nyt optag. 11 % af de optagne elever har i 2021 været optaget i TAMU fire eller flere gange, i 2020 var dette tal 9%. Denne store procesåbenhed over for den enkelte elev er, efter TAMU's overbevisning, en afgørende årsag til at fastholde elever i uddannelsen, en fastholdelse, der i 2021 har været 89% af samtlige elever, der er gået i gang med det brancherettede forløb i TAMU. Dette er et fald fra 93% i 2020, som TAMU vil være meget opmærksomme på i post-Corona tiden, så målsætningen fortsat skal være 100% gennemførelse med jobgaranti. Hovedparten af dem som har påbegyndt, men ikke gennemført et brancheforløb er i 2021 kommer i arbejde eller påbegyndt uddannelse. TAMU skal fortsat arbejde med metoder og arbejdsformer, der sikrer, at der i de kommende år vil være flere af de elever, der optages i kompetenceafklaring, der ender med at gennemføre en uddannelse i TAMU.

Ved starten af deres forløb i TAMU angav 59% af eleverne, at de tidligere havde haft et misbrug af hash. En forudsætning for at påbegynde et forløb i TAMU er, at eleverne er enige i, at dette misbrug skal ophøre. TAMU's klare nej-holdning til misbrug gør at eleverne hurtigt, gennem bortvisning eller 0-stilling, bliver tvunget til at forholde sig til hvordan de konkret vil gøre op med deres misbrug. I den sammenhæng er kostskolen og TAMU's klare pædagogiske ramme et enestående tilbud til målgruppen. TAMU har også i 2021 haft et udvidet samarbejde med de lokale misbrugscentre i Vordingborg, Vesthimmerland, Aarhus, Odense og Aalborg og i udvalgte dele af landet med organisationen TUBA. Formålet med dette er en større åbenhed omkring elevernes stofbehandling og fastholdelse i et forløb uden misbrug.

Oxford Research har i 2021 færdiggjort en undersøgelse af TAMU-elevernes baggrund og status efter deres ophold i TAMU. De elever som har færdiggjort TAMU er blevet matchet med en kontrolgruppe. Dette arbejde med data har været iværksat som en del af den bevilling som partierne bag finansloven for 2020 afsatte til kvalitetssikring af TAMU. På baggrund af undersøgelsen er der allerede iværksat initiativer i 2021 og flere vil følge i 2022. Formålet med kvalitetssikringen er at få endnu flere til at gå fra kompetenceafklaring til brancheforløb, blive færdiguddannede og komme i ordinær beskæftigelse. Siden 2016 har der været arbejdet specifikt med at understøtte gruppen af ikke-etniske danske elever specielt fra mellemøstlige miljøer, hvor de unge, trods opholdet i TAMU, har haft store problemer med at være fastlåste i radikaliserede miljøer eller tung kriminalitet. I tallene fra Oxford Research kan der ses et løft for denne gruppe i perioden fra 2016 til 2020 når det gælder de mandlige deltager, mens der fortsat er en lidt lavere erhvervsfrekvens for kvinder uanset etnicitet. Dette forhold har været et anliggende for det interne tilsyn i 2021 og der vil blive sat yderligere tiltag i gang i 2022 med udgangspunkt i data-drevet ledelse og brugen af vores i forvejen stærke evalueringskultur for at få skabt endnu bedre resultater i fremtiden, samt tidligt og meget mere målrettet understøtte de grupper af vores elever, som er i risiko for ikke at lykkes.

Oxford Research kan også dokumentere en markant stigning i elever i beskæftigelse siden jobgarantiens indførelse og understøtte med deres data, at succes i TAMU er når eleverne, efter endt uddannelse, kommer i ordinær beskæftigelse. TAMU's elever fastholder ikke traditionel uddannelse, men lykkes bedst når arbejde og uddannelse hænger sammen, først job og derefter uddannelse. Her har det vist sig, at samarbejdet de seneste to år med f.eks. Danish Crown har været meget værdifuldt for TAMU's elever. TAMU arbejder på at tiltrække flere lignende virksomheder til TAMU Netværket.

TAMU har i 2021 arbejdet ud fra den strukturændring som blev gennemført i 2019. Formålet med ændringen var at understøtte det fortsatte arbejde med en tydelig og effektiv landsdækkende organisation og kultur, hvor lighederne mellem de enkelte TAMU-afdelinger skal være større end forskellene. Der skal fortsat arbejdes målrettet med at få det fulde udbytte af denne tænkning på tværs af TAMU's geografiske spredning. Vi er begyndt at se resultaterne, men der er fortsat meget at hente. Dette vil der blive arbejdet med i 2022.



Hovedformålet med uddelegeringen af ansvar til afdelingerne, med understøttelse af Sekretariatet, har været at sikre styringen af TAMU sker gennem hovedprincipper, uddannelsesplaner, konsekvenspædagogik og TAMU's fem pejlemærker. Det er meningen, at Sekretariatet skal forblive en lille og handlekraftig enhed, hvor funktioner og opgaver er logisk fordelt og hvor der for den strategiske ledelse også vil være konkrete opgaver, der kræver inddragelse af afdelingerne.

I Sekretariatet er ansat to uddannelseschefer med hver sine ansvarsområder, det ene med ansvar for visitation, udslusning og kostskole og den anden med ansvar for uddannelsesstyringen, en driftschef med ledelsen af afdelings- og driftsledere, samt ansvar for det interne tilsyn. Driftschefen fungerer også i hverdagen som stedfortræder for Direktøren i det omfang, der er behov for dette. Endvidere er der ansat en Økonomichef med ansvar for budget, regnskab, investeringer samt ledelse af den stab af kontorfuldmægtige som varetager budgetopfølgning og andre administrative opgaver i hver enkelt afdeling. Der er endvidere en HR-chef med ansvar for overenskomster, lokalaftaler og kompetenceudvikling af medarbejderne. Arbejdet med organisationen og strukturen, er et område som TAMU konstant vil arbejde med for at finde denne rette form, der understøtter det mest optimale arbejde i forhold til at eleverne sikres den bedste mulige uddannelse med bedre fastholdelse og jobgaranti som direkte følge. Der er dog ingen tvivl om, at den rette organisering er fundet for TAMU i sin nuværende form og størrelse, så der vil alene ske justeringer i det omfang, der registreres uregelmæssigheder og dårlige resultater.

Internt Tilsyn

Til understøttelse af dette arbejde, er der udviklet en model med en ekstern konsulent for internt tilsyn. Dette tilsyn skal arbejde med at monitorerer fem områder af TAMU. Områder der, hver for sig og tilsammen, omhandler kernen i det som er TAMU's formål, mission og vision:

- A. Optagelse og visitation
- B. Det faglige indhold i TAMU's uddannelser
- C. Den sociale læring
- D. Driftens grundlag
- E. Udslusningen

Det interne tilsyn forestås af ekstern konsulent Preben Buchholt. Tilsynet skal understøtte TAMU's direktør og bestyrelse i at beslutninger implementeres og evalueres udefra både et medarbejder- og elevperspektiv. Som redskaber bruger tilsynet interviews af enkelte medarbejdere og elever, trivselsmålinger og andre Surveys. Modellen blev udviklet i 2019 og er videreført med enkelte justeringer i 2021.

Mission – Uddannelse med Jobgaranti

TAMU udbyder arbejdsmarkedsuddannelser baseret på reelle produktions- og serviceydelser. Målgruppen er unge mellem 18 og 30 år, der på grund af personlige og sociale udfordringer ikke har tilknytning til arbejdsmarkedet. Hvis de unge gennemfører TAMU, skal de også være garanteret et job.

Vision – Alle i arbejde

TAMU laver uddannelse for at skabe et samfund, hvor sociale og personlige udfordringer ikke behøver at begrænse folks muligheder for at opnå arbejde. Derfor vil vi have ”Alle i arbejde”. Bestyrelsen ønsker i 2022 at forstærke arbejdet med TAMU’s vision og strategi, hvor det er stort ønske, at få skabt et taxameter, der i løbet af nogle år vil gøre TAMU reelt landsdækkende i form af afdelinger i Syd- og Midtjylland, samt i Nordvestsjælland.

Med udgangspunkt i arbejdet med værdier, pejlemærker, mission og vision har vi i TAMU skabt en sammenhæng på det værdimæssige grundlag der er nedfældet i 3 udsagn:

Vi går til handling, Vi tager ansvar, Vi ser fremad

Hovedaktiviteter

TAMU’s overordnede mål er følgende:

- At få fastholdt et kompetencegivende og joborienteret uddannelses tilbud til socialt belastede unge, som ellers vil være henvist til overførelsesindkomster, uden hensyn til deres fortidige belastning i form af f.eks. kriminalitet, misbrug eller andre personlige problemer.
- At få fastholdt en pædagogisk praksis, hvor det skal være muligt for alle at blive kvalificeret til at opnå en fast tilknytning til arbejdsmarkedet gennem en ekstraordinær uddannelsesindsats, hvis de selv har viljen til at ville.
- At få fastholdt, at uddannelsesforløbet skal gennemføres ved hjælp af en åben, målrettet og handlingsorienteret pædagogisk arbejdsform, hvor der stilles maksimale krav til den enkelte på det arbejdsmæssige, sociale og personlige plan.

Finansloven for 2021 gav grundlag for en bevilling, der sikrede aktiviteten i seks afdelinger. TAMU dækker det meste af Danmark, og de områder der ikke nås af et TAMU-Center i deres nærhed, dækkes ind gennem TAMU’s kostskolekoncept. Det er fortsat TAMU’s vurdering, at der er elevgrundlag for at skabe en reel landsdækkende indsats ved at skabe tre nye afdelinger i henholdsvis Nordvestsjælland, Syd- og Midtjylland. Overvejelserne om dette har været drøftet i flere år, men grundet loftet på TAMU’s taxameter, er der alene bevillingsmæssig mulighed for at fordele aktiviteterne på de nuværende seks afdelinger, da finanslovsbevillingen opererer med 540 årselever svarende til 122.595 elevdøgn, som en ramme for TAMU’s mulige optag. Også de nuværende seks afdelinger har større kapacitet end TAMU har mulighed for at udnytte, men også her er loftet årsag til at ressourcerne ikke udnyttes maksimalt.

Grundlaget for TAMU’s bevilling og en væsentlig årsag til TAMU’s succes i arbejdet med den særlige målgruppe er kostskolen. Derfor har TAMU også i 2021 opgraderet og forsøgt at øge antallet af kostskolepladser.

Det er fortsat en udfordring at taxameteret er begrænset til 540 årselever. Der er dermed ikke taxameter til at øge kerneaktiviteten på trods af, at TAMU i perioder af året har haft en større søgning af elever, end man har kunnet optage. TAMU kan alene levere 122.595 elevdøgn ellers sker der reduktion i taxameteret, mens udgiften til overskydende døgn skal betales af TAMU’s driftsbevilling. Dette betyder, at TAMU, kvartal for kvartal, styrer stramt og nidkært på elevnormeringen i et tæt samarbejde mellem afdelinger og sekretariat.

Der har i 2021 været gennemført 122.522 elevdøgn, svarende til 539,7 årselever. Der har dermed været en elevbelægning på 99,94 procent i forhold til den udmeldte ramme på Finansloven. Årsagen til TAMU ikke

har nået 100 procent belægning skal findes i et for stort frafald, for få elever der går fra kompetenceafklaring til uddannelse og at samarbejdet med kommunerne, i dele af året, har været på lavt blus grundet hjemsendelsen af medarbejdere i kommunerne.

Med finansloven 2020 fik TAMU en engangsbevilling på 9.9 millioner kroner. Bevillingen er øremærket kvalitetssikringen af TAMU, et behov der har været i flere år, hvor TAMU har været udelukket fra at ansøge om ministerielle kvalitetsmidler. Bestyrelsen har besluttet at bevillingen skal sikre en kvalitetssikring i fire spor, som er blev sat i gang i 2020 og er fortsat i 2021:

1. Pædagogisk og faglig opkvalificering af alle TAMU's medarbejdere
2. Kvalitativ og kvantitativ dokumentation af målgruppen og resultaterne i arbejdet med denne
3. Jobgarantien i udvikling af partnerskaber inden for alle TAMU's uddannelsesområder
4. Nye uddannelser og fornyelse af traditionelle områder

Engangsbevillingen er flerårig. Det er bestyrelsens og TAMU's ledelses holdning, at denne kvalitetsudvikling vil blive holdt ude af den almindelige drift. Bevillingen er sat i regnskabet som en periodeafgrænsningspost under passiver. I 2021 er der forbrugt 1.158 t.kr. Midlerne er blevet anvendt til at få skabt et komplet datagrundlag for optaget af elever og de længere varende effekter af de elever som har gennemført en hel TAMU-uddannelsen i perioden 2015-2020. Endvidere har der været brugt kvalitetsmidler på en læringskonference for det samlede TAMU, samt efteruddannelsesmodul om TAMU's målgruppe i samarbejde med Københavns Professionshøjskole.

Finansiering af aktiviteterne

TAMU-aktiviteterne finansieres ved hjælp af finanslovsmidler på følgende konti:

- § 20.72.41 Træningsskolens arbejdsmarkedsuddannelser
- § 20.72.42 Grundtilskud til Træningsskolens arbejdsmarkedsuddannelser
- § 20.93.23 Deltagerstøtte vedrørende TAMU-aktiviteten

Midlerne til Træningsskolens Arbejdsmarkedsuddannelser er baseret på taxametertilskud til uddannelser, fællesudgifter, bygningstilskud og tillægstilskud, der udløses pr. årselev i TAMU, dog inden for den maksimale ramme, der er afsat på finansloven. Derudover er der et mindre grundtilskud, der udbetales uafhængig af aktiviteten.

Deltagerne i TAMU's uddannelse er berettigede til deltagerstøtte. Udbetalingen administreres af TAMU og foretages efter de på Finansloven fastsatte regler herom. TAMU administrerer udbetaling af deltagerstøtte til TAMU's elever i henhold til hovedkonto 20.93.23 Deltagerstøtte (inkl. befordringstilskud). Deltagerstøtten indgår ikke i TAMU's regnskab.

Der er i 2021 anvendt 49.124 t. kr. til deltagerstøtte, hvorimod bevillingen for 2021 samlet set udgjorde 52.000 t.kr. Der har således fundet et mindre forbrug sted på 2.876 t. kr. dette skyldes primært den manglende fastholdelse og som følge af det et større fravær, hvor der ikke udbetales deltagerstøtte. Da der ikke længere er en sammenbinding mellem bevillingen til deltagerstøtte og TAMU's driftsbevilling, har dette ingen praktisk betydning for udbetalingen af TAMU's bevilling til drift.

Pejlemærkerne

TAMU's udvikling holder sig altid inden for fem pejlemærker. Det er pejlemærkerne, som fortæller os, at vi holder os på rette spor.

- TAMU er en praktisk uddannelse, som udvikler sig i overensstemmelse med arbejdsmarkedets vilkår.
- I TAMU møder vi hinanden med forventningen om, at alle kan forandre sig.
- I TAMU respekterer og lytter vi til hinanden som ligeværdige mennesker.
- I TAMU træffes beslutninger altid med elevens læringsmuligheder i centrum.
- TAMU har en stærk evalueringskultur baseret på data og erfaringer fra praksis.

Bestyrelsens prioriterede indsatsplan for 2022

1. Den social læring og evalueringen af den sociale handlingskompetence skal ses efter i sømmene, bliver der arbejdet målrettet og struktureret med sociale læring, så der også på det sociale område er klare og tydelige forventninger til læring og udvikling.
2. En større andel af de elever som påbegynder kompetenceafklaringen skal gå videre i uddannelse.
3. Der skal arbejdes med miljøet på kostskolerne, så det sikres, at det er et venligt og indbydende sted at være for eleverne. Der skal laves forsøg med aktiviteterne, som kan sikre at eleverne, føler sig mere hjemme og ser kostskolen som et trygt og rummeligt sted at være under deres ophold i TAMU.
4. Flere kvinder i TAMU, på baggrund af undersøgelser og analyser i 2021, skal der arbejdes målrettet med at få skabt en kultur hvor flere kvindelige elever kan se sig i uddannelse i TAMU. De første skridt er taget med arbejdet i 2021 omkring hvad de kvindelige elever kan regne med af indsats fra TAMU's side.

Årets faglige resultater

Elevbelægningen udgjorde 122.522 elevdøgn (539,7 årselever) i 2021. I finanslovsgrundlaget var anført 122.595 elevdøgn, der er således tale om en målopfyldelse på 99,94 procent.

Aktivitetsoplysninger for TAMU fremgår af tabellen på side 17.

Effektivitet

Effektivitet – opgjort som fastholdelsesgrad og udslusning – måles i TAMU som henholdsvis den andel af unge, der enten gennemfører en kompetencegivende uddannelse i året eller som fortsat er under uddannelse ved årets udgang. Den effekt der har været af udslusningen fra TAMU, måles på om den afmeldte elev er udsluset til enten ordinært job, videre uddannelse, jobcenter eller kategorien andet.

Efter Børne- og Undervisningsministeriets godkendelse kan eleverne i TAMU opnå en kompetencegivende uddannelse med bevis på to niveauer, enten efter 1. eller 2. brancheforløb. Målet har bl.a. været at få de elever gennem et uddannelsesforløb, som har vanskeligt ved at overskue både at skulle gennemføre 1. og 2. brancheforløb, samt de elever, der som følge af job- eller uddannelsesmulighed, hurtigt tilbydes arbejde efter de har påbegyndt et uddannelsesforløb. Elever der har valgt at afslutte uddannelsen med delbevis efter 1. brancheforløb, har mulighed for senere at vende tilbage og udvide uddannelsen med 2. brancheforløb, såfremt de ikke har opnået den fornødne jobeffekt efter gennemførelse af 1. brancheforløb.

I 2021 blev der uddannet 196 elever med brancheforløb 1, mod 231 i 2020 og 110 med brancheforløb 2, mod 132 i 2020. Der er således i 2021 blevet udstedt 306 uddannelsesbeviser mod 363 i 2020, et fald, der gør 2021 til det år siden 2013, hvor færrest elever er blevet uddannet. Årsagen til dette skal findes i at flere elever, grundet Covid-19 restriktioner, ikke har kunnet færdiggøre uddannelsesmæssige tiltag, som f.eks. kørekort, det har givet en forsinkelse i antallet af uddannede, som TAMU formoder, vil blive indhentet i 2022. Endvidere har der været en lille stigning i frafaldet fra Brancheforløb 1 og 2 grundet den almindelige højkonjunktur i samfundet, hvor eleverne tilbydes job før de har gennemført deres uddannelse. TAMU vil i 2022 arbejde på at gøre tilbuddet endnu mere attraktivt over for elever og virksomheder, så eleverne får gennemført et brancheniveau, før de udsluses til arbejde.

Det interne tilsyn har i 2021 bevirket, at der er blevet lavet en meget konkret og grænsesættende politik når det gælder sikringen af elevernes trivsel. Enhver form for fysisk eller psykisk overskridelse af elevernes grænser vil medføre øjeblikkelig bortvisning. Der er blevet, og vil fortsat blive, arbejdet med medarbejdernes kompetencer i at spotte denne slags problemstillinger, så der kan skrives til handling når grænserne overskrides.

Udslusning til job og jobgarantien er den bedste sikring til, at holde fokus på at eleverne skal i arbejde. Derfor er der i 2021 arbejdet med skabelsen af et landsdækkende TAMU-Netværk, som har virksomheder i alle brancheområder. Dette netværk kræver medarbejdernes aktive lyst til dyrkning af netværket og dets

muligheder, derfor er der i 2021 gennemført 2 obligatoriske netværksdage for alle medarbejdere i TAMU. Dette netværksarbejde vil i fremtiden blive styrket, så kontakten til arbejdsgivere er med til at kvalitetssikre TAMU's uddannelser.

Effektivitet i procent

	2021	2020	2019	2018	2017	2016	2015	2014	2013
Fastholdelse i Uddannelse	89	93	96	90	89	91	89	77	70
Effekt efter afsluttet uddannelse:									
- udsluses til arbejde	82	62	59	64	69	68	55	45	27
- udsluses til uddannelse	7	17	20	9	8	14	21	30	33
- udsluses til jobcenter	9	18	18	24	19	14	20	20	34
- udsluses til andet	2	3	3	3	4	4	4	5	6

I 2021 blev 89% af de elever, som valgte at gå i uddannelse fastholdt i uddannelse. Det vil sige, at frafaldet i 2021 er på 11 % hvilket er en stigning fra 7% i 2020 og 4% i 2019, som var TAMU's bedste år nogensinde når det gælder fastholdelse. Der skal fortsat arbejdes målrettet med, at flere elever kommer fra kompetenceafklaringsforløb. Samtidig med fastholdelsesgraden fastholdes, sikres flere elever i arbejde efter endt uddannelse.

Af de elever som gennemførte 1. eller 2. brancheforløb i deres TAMU-uddannelse, er 89 % af eleverne blevet afmeldt til enten arbejde eller videreuddannelse, hvilket er det bedste resultat nogensinde i TAMU's historie. Dermed er den gode udvikling fastholdt og der er til og med sket den ønskede stigning i arbejde vs. uddannelse. Det er afgørende, at denne gode udvikling fastholdes og løftes til et højere niveau. Denne ambition, på opgavens vegne, må vi fastholde og målrettet arbejde på, da vi fra Oxford Research og Rambølls analyse ved, at går det galt i TAMU, så står den unge uden andre muligheder. Effekten skal være det væsentligste styringsredskab i TAMU's hverdag på alle plan.

Såvel bestyrelsen som TAMU's ledelsesgruppe har på alle deres møder haft disse effekttal oppe til konstruktiv debat for at være med til, at inspirere og give nye ideer til hvordan og hvor, der findes arbejdspladser til de uddannede elever fra TAMU.

2021 er det bedste resultat nogensinde i TAMU, dette skyldes dels TAMU Netværket giver nye jobmuligheder for TAMU's elever og dels at konjunkturerne er med TAMU, der er stort set mangel på arbejdskraft indenfor alle TAMU's 8 uddannelsesområder. Derfor er opfølgningen på de færdiguddannede elever 1, 3, 6 og 12 måneder efter endt uddannelse endnu vigtigere end nogensinde, da det at få jobbet kan være let, mens det at fastholde kan være udfordringen. Resultatet for 2021 er meget tilfredsstillende og TAMU's bestyrelse er overbevist om, at det kan fastholdes med etableringen af TAMU-netværket, fastholdes af Jobgarantien og en aktiv opfølgning på elever og arbejdsgivere efter endt forløb.

For at nuancerer resultatet har TAMU igen i år valgt at vise forskellen på effekten alt efter om eleverne har gennemført 1. eller 2. brancheforløb.

	2021		2020		2019		2018		2017	
	Br. 1	Br. 2	Br. 1	Br. 2	Br. 1	Br. 2	Br. 1	Br. 2	Br. 1	Br. 2
Effekt i pct.:										
- udsluses til arbejde	76	88	58	68	54	66	55	76	62	79
- udsluses til uddannelse	8	7	16	18	20	20	11	6	9	7
- udsluses til jobcenter	14	4	23	11	21	13	30	16	23	13
- udsluses til andet	2	1	3	3	5	1	4	2	6	1

Af de elever, som alene har gennemført Brancheforløb 1, blev 84% af de afmeldte elever udsluset til arbejde eller uddannelse. Når det gælder effekten af elever med et delbevis har 2021 været et rigtig godt år. Specielt godt er det at fordelingen af elever i arbejde er markant højere end andelen af elever som er gået i videreuddannelse.

Der er fortsat effektmæssige forskelle på om eleverne, alene har gennemført Brancheforløb 1 eller om de også har gennemført Brancheforløb 2. Dette understøttes af Oxford Research rapport, der klart konkluderede, at de elever der afmeldes med en hel uddannelse, også er dem som har størst tilknytning til arbejdsmarkedet efterfølgende. For de elever der har gennemført både Brancheforløb 1 og 2 gælder det, at 95% af de afmeldte elever kommer i enten arbejde eller uddannelse, fordelt med 88% i arbejde og 7% i videreuddannelse. Denne ændring har TAMU arbejdet målrettet med i hele 2021, og det må konkluderes at der nu skal ske en fastholdelse og styrkelse af jobgarantien som enden på et TAMU-forløb.

Flere af de elever som er faldet fra i form af ”udsluset til jobcenter eller andet” viser sig at komme tilbage indenfor et år. Da resultatet for 2021 er det bedste i TAMU’s historie, må det siges at være meget tilfredsstillende. Det er vigtigt at fastholde dette momentum og sikre, at TAMU Netværket udbygges og giver endnu flere muligheder og sikre endnu større arbejdsmarkedsperspektiv for TAMU’s elever i fremtiden.

Samarbejdet med kommunerne

TAMU har i 2021 haft elever fra 76 af landets 98 kommuner. I korte perioder har der i enkelte afdelinger på enkelte uddannelsesområder været en kort venteliste. Gennemsnitsalderen for de optagne elever har i 2021 været 22,15 år. TAMU begynder at se de første elever som har gennemført længere forløb på FGU. TAMU er meget opmærksom på at arbejde med dette krydsfelt, så man ikke får optaget eller afvist de forkerte elever. De elever som er henvist fra FGU-institutioner har typisk store sociale problemer og har behov for et individuelt tilbud med en mere tæt pædagogisk opfølgning end det har været muligt i de nye institutioner. Det er endnu for tidligt at afgøre hvad det totale billede er, men strømmingen viser, at der er plads og brug for begge tilbud. TAMU skal i visitationen arbejde målrettet med at blive skarp på snitfladen mellem de andre tilbud og TAMU, samt sikre netværk i kommunerne, der gør, at der er en forståelse for snitfladen i de nye kommunale ungevejledninger.

Produktivitet/enhedsomkostninger

	2021	2020	2019	2018	2017
Enhedsomkostninger pr. gennemført elevdøgn	585	582	574	574	571

Efter bestemmelserne i Finansloven opretholder TAMU 6 landsdækkende afdelinger. Forudsætningen for en effektivisering og en lavere enhedsomkostning pr. elev er, at der tilrettelægges en elevnormering, som svarer til forudsætningen for at opretholde de 6 afdelinger.

Årets økonomiske resultat inklusive hoved- og nøgletal

Analyse af årets resultat

Årets resultat på 42 t.kr. må anses for at være tilfredsstillende i forhold til det budgetterede resultat, som var et budgetteret overskud på 18 t.kr.

Der har i 2021 været en stigning i omsætningen på 3,8 mio. kr. i forhold til 2020, hvor vi var præget af den hele- og delvise nedlukning af Danmark grundet Covid-19. Årets øgede omsætning beskriver, at TAMU har haft et delvist normalt år på områderne, der i perioder dog stadig har været berørt af den hele- og delvise nedlukning af Danmark grundet Covid-19.

Omkostningerne er holdt stabile i forhold til omsætningen og der har været en løbende og stram styring på alle udgifter. Det kan dog konstateres, at der har været en kraftig stigning i priserne på bl.a. jern, hvorfor vi har været nødsaget til at gennemføre en prisstigning pr. 1/9-2021 på udvalgte varer indenfor metalområdet.

Vi har bevidst gennemført store besparelser på øvrige udgifter samt personalelønninger, for at sikre at vi kunne komme ud af året med et acceptabelt resultat, trods den reducerede omsætning.

Kapitalberedskab

TAMU's kapitalberedskab består pr. 31. december 2021 af indestående i Danske Bank på 47,6 mio. kr. mod 49,5 mio. kr. pr. 31. december 2020. Kapitalberedskabet er tilfredsstillende og kan dække den daglige drift.

Afdelingerne

Generelt er der gennem hele året arbejdet med at få udnyttet Finanslovsbevillingen til højst mulig aktivitet i de seks afdelinger.

Der er arbejdet med sammenhængen mellem drift, uddannelse og pædagogik, hvorfor afdelingsledelsen er delt mellem en afdelingsleder, der har pædagogisk og uddannelsesmæssigt ansvar for hver afdeling, og en driftsleder til at varetage de driftsmæssige udfordringer.

Afdelingerne har indgået i ledelsesudviklingen med henblik på at få delegeret beslutningskompetence til den enkelte medarbejder. Der er lavet et lokalt ledelsesteam, med en afdelings- og en driftsleder, som har ansvaret for to afdelinger (Storkøbenhavn/Vordingborg, Vitskøl/Aalborg og Aarhus/Odense).

Efteruddannelse i konsekvenspædagogik, medarbejder praktik, faglig opdatering og den videre udvikling af konsekvenspædagogikken

Der har i 2021 været gennemført 2 moduler af den tidligere udviklede akademiuddannelse sammen med Københavns Professionshøjskole. Derudover har der været gennemført to introduktionskurser for nye medarbejdere. TAMU's ledelse er i gang med en evaluering af det fremtidig efteruddannelsesbehov og vil som en del af kvalitetssikringen arbejde sammen med Professionshøjskolen om nye og forbedrede moduler på akademisk niveau.

TAMU vil sideløbende arbejde med de konsekvenspædagogiske kurser som vi selv har udviklet, så alle medarbejdere vil komme gennem forløb som "Konsekvenspædagogik der virker", "Konsekvenspædagogiske Metoder", "Konsekvenspædagogisk vejledning og ledelse", samt flere pædagogiske temadage både internt og eksternt.

I 2022 vil der blive atter blive afsat elev-fri-dage hvor medarbejderne skal i praktik i virksomheder, der arbejder inden for deres brancheområder. Dette skal styrke medarbejdernes forståelse for arbejdsmarkedets forandring og de krav, som TAMU's elever skal kunne honorere ved ansættelse.

Ledelsen af TAMU

TAMU er langt inde i det igangsatte generationsskifte og på såvel chef- som afdelingslederplan er der ansatte som er rekrutteret udefra og dermed er der sket en åbning i ledelseskulturen i TAMU. Det afgørende, også i 2021, har været at få denne styrkelse af ledelsen til at komme TAMU's organisation til gode, så der kan drages erfaringer lokalt og få fastholdt det landsdækkende system. Ifølge afrapporteringen fra det interne tilsyn, er TAMU på rette vej når det gælder om at få givet medejerskab og handlemuligheder til alle TAMU's medarbejdere i deres daglige arbejde. Vi er tættere på den rigtige model for en professionel og overordnet ledelse, der kan sætte retning sammen med Sekretariat og medarbejdergruppen. Derfor fortsættes det igangsatte ledelsesudviklingsforløb med understøtning af et ledelsestilsyn i 2022. Et tilsyn, der skal bruges til at lære og blive bedre til det som TAMU drejer sig om.

Synliggørelse af TAMU

Facebook og sociale medier: TAMU har konstant gennem året brugt Facebook, LinkedIn og lokale Nyhedsbreve til at give kommende elever og henvisende myndigheder et klart billede af formålet med at være i TAMU. Der er flere gange månedlig blevet publiceret historier om nuværende elevers deltagelse i uddannelsesopgaver, udslusning, samt tidligere elevers jobsituation og udvikling siden TAMU.

Der er blevet udviklet nyt materiale til brug i rekrutteringen af flere kostskoleelever, samt elever til naturbrugsområdet især på Sjælland.

Som noget nyt afholdes der, for kommunale medarbejdere, informationsmøder om TAMU hvert kvartal, dette afholdes som onlinemøder har været velbesøgte i 2021 med over 100 deltager pr. møde.

TAMU har i 2021 lanceret en ny og forbedret hjemmeside, der tager udgangspunkt i elever og henvisende myndigheders behov for information og viden.

Personaleforbrug

TAMU har i 2021 haft 93,4 årsværk, 122 medarbejdere har været ansat, inkl. vikarer og timeansatte, hvor situationen i 2020 var et medarbejderforbrug på 93,8 årsværk og 116 ansatte. I de 93,4 årsværk er inkluderet 4,3 årsværk som er ansat i flex- og skånejob.

Ved årsskiftet er der i TAMU ansat 99 medarbejdere fordelt på 86 fuldtidsmedarbejdere, 5 deltidsmedarbejdere og 8 personer i flexjob.

Kompetenceudvikling

Den store prioritering har også i 2021 har været at samarbejde med Københavns Professionshøjskole om at uddanne TAMU's nye medarbejdere. Der har været afholdt to hold i 2021 med deltagelse af både erfarne og nye medarbejdere.

Grundet Covid-19 har TAMU deltaget i meget få samlinger og eksterne konferencer, dette vil der blive lavet om på i 2022. Internationalt har arbejdet også i 2021 ligget stille. TAMU's direktør har været aktiv deltager i "Nordic Youth Unemployment Thinktank", hvis arbejde er sket gennem virtuelle samlinger i 2021.

Særlige risici

Generelle risici

TAMU's væsentligste driftsrisici kan beskrives som:

- **Antal gennemførte elevdøgn**
Såfremt TAMU ikke gennemfører de på finansloven anførte elevdøgn, reduceres bevillingen med det mindre antal gennemførte elevdøgn ganget den gennemsnitlige nettodriftsomkostning pr. elevdøgn. TAMU får omvendt ikke forøget sin bevilling, såfremt der gennemføres flere elevdøgn end anført på finansloven.
- **Tilstrækkelige produktioner til at gennemføre uddannelse og omsætning**
Forudsætningen for at gennemføre uddannelser i TAMU er, at der foreligger arbejdsmarkedslignende produktioner i tilstrækkeligt omfang. Et fortsat arbejde med professionaliseringen af salget er afgørende for såvel økonomi som uddannelse.
- **Styring af produktionsomkostninger**
Da salg af varer og tjenesteydelser sker på markedsmæssige vilkår, er det afgørende, at TAMU formår at styre de tilhørende produktionsomkostninger, så der ikke opstår underskud i forbindelse med produktionerne.
- **Sikring af at TAMU rammer den præcise målgruppe**

Det er afgørende, at TAMU ikke har målgruppen til fælles med andre tilbud til gruppen af unge. Der er derfor lavet en visitationsmodel, der skal sikre en højere gennemsnitsalder og sikre at godtgørelsen bruges til uddannelsesbetingede tiltag, f.eks. kørekort, gældsafvikling, opsparing osv. Da taxameteret udgør 75% af TAMU's indtægtsgrundlag, er dette et område for det interne tilsyn og Deloitte's revision.

Hoved- og nøgletaloversigt (5 års oversigt)

	2021	2020	2019	2018	2017
	kr.	kr.	kr.	kr.	kr.
Resultatopgørelse					
Statstilskud	73.753.836	71.355.373	70.397.750	70.358.477	69.938.625
Omsætning	97.109.265	90.067.584	95.861.990	94.389.627	93.571.287
Omkostninger	96.796.980	89.707.721	95.421.153	93.617.615	93.499.231
Resultat før finansielle og ekstraordinære poster	312.285	359.863	440.837	772.012	72.056
Finansielle poster	270.514	-207.067	-276.942	-643.019	-354.707
Resultat før ekstraordinære poster	41.771	152.796	163.895	128.993	-282.651
Ekstraordinære poster	0	0	0	0	0
Årets resultat	41.771	152.796	163.895	128.993	-282.651
Balance					
Anlægsaktiver	19.680.863	19.331.871	18.276.421	18.799.383	19.101.647
Omsætningsaktiver	55.098.860	59.938.702	50.444.333	67.371.779	64.399.596
Balancesum	74.779.723	79.270.573	68.720.754	86.171.162	83.501.243
Egenkapital	44.789.479	44.747.708	44.594.912	44.431.017	44.302.024
Hensatte forpligtelser	0	0	0	0	0
Langfristede gældsforpligtelser	0	0	0	10.683.449	11.057.904
Kortfristede gældsforpligtelser	29.990.244	34.522.865	24.125.842	31.056.693	28.141.316

	2021	2020	2019	2018	2017
	kr.	kr.	kr.	kr.	kr.
Pengestrømsopgørelse					
Driftsaktivitet	-256.078	18.638.093	8.797.165	-10.982.631	-29.704.637
Investeringsaktivitet	-1.632.736	-1.890.461	-497.829	-460.635	-446.914
Finansieringsaktivitet	0	0	-11.302.558	-365.254	-586.454
Pengestrøm, netto	-1.888.814	16.747.632	-3.003.222	-11.808.521	-30.738.005
Likvider, primo	49.486.090	32.738.458	35.741.681	47.550.201	78.288.206
Likvider, ultimo	47.597.276	49.486.090	32.738.459	35.741.681	47.550.201
Samlet trækingsret pr. 31. december, kassekredit	0	0	0	0	0
Samlet trækingsret pr. 31. december byggekredit	0	0	0	0	0
Samlet likviditet til rådighed ultimo	47.597.276	49.486.090	32.738.459	35.741.681	47.550.201
	2021	2020	2019	2018	2017
Finansielle nøgletal					
Overskudsgrad	0,0	0,4	0,4	0,8	-0,1
Likviditetsgrad	183,7	173,8	209,1	216,9	228,7
Soliditetsgrad	59,9	56,4	64,9	51,6	53,1
Gældsfaktor	0,0	0,0	0,0	0,1	0,1
Årselever					
Årselever eksklusive kostelever	269,9	270,0	270,0	270,1	269,9
Årselever, som samtidig bor på kostafdeling	269,9	270,0	270,0	270,0	270,0
Årselever i alt	539,7	540,0	540,0	540,1	539,9
Aktivitetsudvikling i procent (angives med +/-)	0,0	0,0	0,0	0,0	-0,1
Årsværk					
Antal årsværk inkl. ansatte på sociale vilkår i alt	93,4	93,8	95,6	99,7	99,6
Andel i procent ansat på sociale vilkår	4,6	4,1	3,3	3,3	4,0
Antal af årsværk, der er ansat i henhold til cheftalen	0,0	0,0	0,0	0,0	0,0
Ledelse og administration pr. 100 årselever	2,9	2,8	3,0	3,3	3,3
Øvrige årsværk pr. 100 årselever	2,7	3,0	3,3	3,2	2,9

	2021 Kr.	2020 Kr.	2019 Kr.	2018 Kr.	2017 Kr.
Lønomkostninger					
Lønomkostninger vedr. undervisningens gennemførelse pr. 100 årselever	6.067.630	5.935.205	5.711.724	5.922.951	6.049.633
Lønomkostninger øvrige pr. 100 årselever	3.056.386	3.302.496	3.475.892	3.326.935	3.210.816
Lønomkostninger i alt pr. 100 årselever	9.124.016	9.237.701	9.187.616	9.249.886	9.260.449
Lønomkostninger i pct. af omsætning.	50,7	55,4	51,8	52,9	53,4
Nøgletal til understøttelse af god økonomistyring					
Aktivitetsstyring					
Årsværk pr. 100 årselever	17,3	17,4	17,7	18,5	18,5
Undervisningsårsværk pr. 100 årselever	11,7	11,6	11,3	12,0	12,3
Samlede lønomkostninger for alle chefer der er omfattet af cheftalens dækningsområde	0,0	0,0	0,0	0,0	0,0
	2021 Kr.	2020 Kr.	2019 Kr.	2018 Kr.	2017 Kr.
Kapacitetsstyring					
Kvadratmeter pr. årselev	54,0	53,4	53,4	53,4	53,4
Bygningsudgifter/Huslejeudgifter pr. kvadratmeter	674	592	624	631	619
Forsyningsomkostninger pr. kvadratmeter	140	108	116	121	116
Finansiell styring					
Finansieringsgrad	0,0	0,0	0,0	56,8	57,9

Usikkerhed om fortsat drift (going concern)

Der er ikke indikationer på ”going concern” problemer i TAMU.

Usikkerhed ved indregning og måling

Der har ikke været usikkerhed, som har haft betydning ved årsregnskabets udarbejdelse.

Usædvanlige forhold

Der har ikke været usædvanlige forhold i 2021.

Begivenheder efter regnskabsårets afslutning

Der er ingen begivenheder efter regnskabsårets afslutning.

Forventninger til det kommende år

TAMU har for 2022 budgetteret med et resultat der udviser et underskud på 19t. kr., dette med udgangspunkt i følgende forventninger:

At omsætningen i de enkelte afdelinger fastholdes og der er taget følgende tiltag for at sikre dette:

- Driftslederne arbejder både for deres egen afdeling og landsdækkende for at finde de nødvendige opgaver til områderne.
- Der er etableret kontakt til landsdækkende kunder, så flere afdelinger arbejder for samme kunde og dette arbejde skal udbygges til flere kunder.
- Der udføres en ugentlig opfølgning af omsætningen i form af fakturering og opdatering af ordreoversigt.

At budgetteret DG overholdes og at øvrige udgifter holdes i ro. Dette sikres efter følgende procedure:

- Stram styring ved indkøb af småanskaffelser, ved drøftelse af indkøb over 5 t. kr.
- Månedsvis periodisering af råvarer, så DG kan følges og vurderes.
- Indhentning af flere tilbud ved større indkøb og investeringer, for at sikre indkøb til laveste pris.
- Indgåelse af indkøbsaftaler på indkøb af bl.a. rengøringsmidler og råvarer til kantinen.
- Månedsvis opfølgning på de enkelte afdelinger, hvor Kontorfuldmægtig, Driftsleder, Økonomichef og Driftschef deltager.

Internt tilsyn

Bestyrelsen har, sammen med TAMU's ledelse, udarbejdet en model for et internt tilsyn der skal sikre en høj kvalitet i både pædagogik og uddannelse. Se mere om tilsynet på side 5.

Tilsynet videreføres i 2022.

Målrapportering

Fuldførelsesprocent

TAMU's overordnede mål er at opnå en fastholdelse i uddannelsen så tæt på 100% som muligt, og det bliver der arbejdet meget med i alle afdelinger.

Derudover er målsætningen at have en udslusningsprocent på mellem 80 og 90% hvor eleverne udsluses primært til job, sekundært til uddannelse.

Effektivitet i procent

	2021	2020	2019	2018	2017	2016	2015	2014	2013
Fastholdelse i Uddannelse	89	93	96	90	89	91	89	77	70
Effekt efter afsluttet uddannelse:									
- udsluses til arbejde	82	62	59	64	69	68	55	45	27
- udsluses til uddannelse	7	17	20	9	8	14	21	30	33
- udsluses til jobcenter	9	18	18	24	19	14	20	20	34
- udsluses til andet	2	3	3	3	4	4	4	5	6

TAMU-Centrenes aktivitet

Elevbelægningen udgjorde 122.522 elevdøgn (539,7 årselever) i 2021. I finanslovsgrundlaget var anført 122.595 elevdøgn, der er således tale om en målopfyldelse på 99,94 procent.

Aktivitetsoplysninger for TAMU fremgår af tabellen, hvor aktiviteten er fordelt på de enkelte afdelinger:

Elevdøgn	2021	2020	2019	2018	2017
Storkøbenhavn	17.857	17.687	18.426	19.554	17.263
Vitskøl	18.692	21.215	21.257	19.666	18.635
Århus	17.203	14.064	16.774	15.911	18.258
Aalborg	23.161	25.295	23.131	23.463	23.725
Odense	24.569	22.756	21.831	21.919	22.499
Vordingborg	21.040	21.595	21.177	22.102	22.197
Elevdøgn i alt	122.522	122.612	122.596	122.615	122.577

Regnskab

Anvendt regnskabspraksis

Årsrapporten for TAMU er udarbejdet i overensstemmelse med de regnskabsregler og principper som fremgår af Finansministeriets bekendtgørelse nr. 116 af 19. februar 2018 om statens regnskabsvæsen (Regnskabsbekendtgørelsen), Finansministeriets Økonomisk Administrative Vejledning (www.oav.dk) og Styrelsen for Undervisning og Kvalitets paradigme for årsrapporten 2021 med tilhørende vejledning.

Årsregnskabet er aflagt efter samme regnskabspraksis som sidste år. Der er foretaget tilpasninger af resultatopgørelsen, balancen og pengestrømmen, hvor enkelte poster er slået sammen i henhold til paradigme for årsrapporten 2021.

Resultatopgørelsen: Driftsindtægt fra salg af varer og tjenesteydelser er lagt sammen med Deltagerbetaling og andre indtægter.

Balance-Aktiver: Specifikation af varebeholdninger vises ikke længere, men står som en linje.

Balance - Passiv - Forudbetaling og periodeafgrænsningsposter er slået sammen

Årsrapporten er aflagt i danske kroner.

Formålsregnskab

I henhold til aftale med Børne- og undervisningsministeriet, Styrelsen for undervisning og kvalitet, er TAMU fritaget for indberetning af formålsregnskab.

Regnskabsgrundlag

Årsrapporten for TAMU er udarbejdet i overensstemmelse med de regnskabsregler og principper som fremgår af Finansministeriets bekendtgørelse nr. 116 af 19. februar 2018 om statens regnskabsvæsen (Regnskabsbekendtgørelsen), Finansministeriets Økonomisk Administrative Vejledning (www.oav.dk) og Styrelsen for Undervisning og Kvalitets paradigme for årsrapporten 2021 med tilhørende vejledning.

Årsregnskabet er aflagt efter samme regnskabspraksis som sidste år.

Årsrapporten er aflagt i danske kroner.

Generelt om indregning og måling

Aktiver indregnes i balancen, når det er sandsynligt, at fremtidige økonomiske fordele vil tilflyde institutionen, og aktivets værdi kan måles pålideligt.

Forpligtelser indregnes i balancen, når det er sandsynligt, at fremtidige økonomiske fordele vil fragå institutionen, og forpligtelsens værdi kan måles pålideligt.

Ved første indregning måles aktiver og forpligtelser til kostpris. Efterfølgende måles aktiver og forpligtelser som beskrevet for hver enkelt regnskabspost i det efterfølgende.

Visse finansielle aktiver og forpligtelser måles til amortiseret kostpris, hvorved der indregnes en konstant effektiv rente over løbetiden. Amortiseret kostpris opgøres som oprindelig kostpris med fradrag af afdrag og tillæg/fradrag af den akkumulerede afskrivning af forskellen mellem kostprisen og det nominelle beløb, der forfalder ved udløb. Herved fordeles kurstab og -gevinst over løbetiden.

Ved indregning og måling tages hensyn til forudsigelige tab og risici, der fremkommer, inden årsrapporten aflægges, og som be- eller afkræfter forhold, der eksisterer på balancedagen.

Taxametertilskud indregnes som udgangspunkt i resultatopgørelsen på modtagelsestidspunktet. Bygnings-taxameter og fællesudgiftstilskud indregnes dog forskudt, da disse tilskud beregnes ud fra tidligere års aktivitetsniveau. Kvartalsvise forudbetalinger af taxametertilskud vedrørende det kommende finansår optages i balancen som en kortfristet gældspost og indtægtsføres i det finansår tilskuddene vedrører.

Øvrige indtægter indregnes i resultatopgørelsen i takt med, at de indtjenes. Afgørelsen af, om indtægter anses som indtjent, baseres på følgende kriterier:

- Der foreligger en forpligtende salgsaftale
- Salgsprisen er fastlagt
- Levering har fundet sted inden regnskabsårets udløb og
- Indbetalingen er modtaget, eller kan med rimelig sikkerhed forventes modtaget.

I resultatopgørelsen indregnes alle omkostninger, der er afholdt for at opnå årets indtjening, herunder afskrivninger, nedskrivninger og hensatte forpligtelser samt tilbageførsler som følge af ændrede regnskabsmæssige skøn af beløb, der tidligere har været indregnet i resultatopgørelsen.

Den regnskabsmæssige værdi af materielle anlægsaktiver gennemgås årligt for at afgøre, om der er indikation af værdiforringelse ud over det, som udtrykkes ved normal afskrivning. Hvis dette er tilfældet, foretages nedskrivning til den lavere genindvindingsværdi.

Leasing

Leasingkontrakter vedrørende materielle anlægsaktiver, hvor institutionen har alle væsentlige risici og fordele forbundet med ejendomsretten (finansiel leasing), indregnes i balancen til dagsværdi af leasingaktivitet, hvis denne findes. Alternativt, og hvis denne er lavere, anvendes nutidsværdien af de fremtidige leasingydelser på anskaffelsestidspunktet. Ved beregning af nutidsværdien anvendes leasingaftalens interne rentefod som diskonteringsfaktor eller en tilnærmet værdi for denne. Finansielt leasede aktiver af- og nedskrives som institutionens øvrige materielle anlægsaktiver.

Den kapitaliserede restleasingforpligtigelse indregnes i balancen som en gældsforpligtigelse, og leasingydelsens rentedel omkostningsføres løbende i resultatopgørelsen.

Alle øvrige leasingkontrakter betragtes som operationel leasing. Ydelser i forbindelse med operativ leasing indregnes i resultatopgørelsen over leasingperioden. Leasingforpligtigelsen oplyses i en note.

Omregning af fremmed valuta

Transaktioner i fremmed valuta er i årets løb omregnet til transaktionsdagens kurs. Gevinster og tab, der opstår mellem transaktionsdagens kurs og kursen på betalingsdagen, indregnes i resultatopgørelsen som en finansiel post.

Tilgodehavender, gæld og andre monetære poster i fremmed valuta, som ikke er afregnet på balancedagen, omregnes til balancedagens kurs. Forskelle mellem balancedagens kurs og transaktionsdagens kurs indregnes i resultatopgørelsen som en finansiel post.

Segmentoplysninger

I de særlige specifikationer gives resultatoplysninger på følgende segmenter:

- Indtægtsdækket virksomhed – IDV

Poster, som fordeles både ved direkte og indirekte opgørelse, omfatter omkostninger i alt. De poster, som fordeles ved indirekte opgørelse, sker ud fra fordelingsnøgler fastlagt ud fra årselevtallet eller skøn på de enkelte segmenter.

Resultatopgørelsen

Omsætning

Omsætning indregnes i resultatopgørelsen, såfremt de generelle kriterier er opfyldt, herunder at levering og risikoovergang har fundet sted inden regnskabsårets udgang, beløbet kan opgøres pålideligt og forventes modtaget. Der foretages fuld periodisering af tilskud, jævnfør dog afsnittet ”Generelt om indregning og måling”.

Omkostninger

Omkostninger omfatter de omkostninger, der er medgået til at opnå årets omsætning, herunder løn og gager, øvrige driftsomkostninger samt afskrivninger m.v. på anlægsaktiver. Omkostningerne er opdelt på områderne:

- Undervisningens gennemførelse
- Markedsføring
- Ledelse og administration
- Bygningsdrift
- Aktiviteter med særlige tilskud
- Kostafdeling

Fordelingsnøgler

De indirekte lærerlønsomkostninger, dvs. de lønomkostninger, der er knyttet til lærernes tidsforbrug til andre formål end undervisning, fordeles med en fordelingsnøgle baseret på et skøn hvor lønomkostningerne fordeles mellem Undervisningens gennemførelse med 90% og kostskoleafdeling med 10%.

Indirekte lønomkostninger til fx ledelse og IT medarbejdere, omkostninger til kurser, udvikling og møder samt afskrivninger vedrørende IT udstyr fordeles med en fordelingsnøgle baseret på et skøn afhængig af hvilken personalekategori det drejer sig om.

Finansielle poster

Finansielle indtægter og omkostninger omfatter renter, finansielle omkostninger ved realiserede og urealiserede valutakursreguleringer, kursregulering på værdipapirer samt amortisering af realkreditlån.

Ekstraordinære poster

Ekstraordinære poster omfatter transaktioner foranlediget af forhold, der ligger uden for institutionens kontrol og klart adskiller sig fra aktiviteter, som vedrører institutionens målopfyldelse og som ikke ventes at være tilbagevendende

Balancen

Immaterielle og materielle anlægsaktiver

Immaterielle og materielle anlægsaktiver måles til kostpris med fradrag af akkumulerede af- og nedskrivninger.

Kostpris omfatter anskaffelsesprisen samt omkostninger direkte tilknyttet anskaffelsen indtil det tidspunkt, hvor aktivet er klar til at blive taget i brug. For egne fremstillede aktiver omfatter kostprisen direkte og indirekte omkostninger til lønforbrug, materialer, komponenter og underleverandører.

Renteomkostninger på lån optaget direkte til finansiering af fremstilling af materielle anlægsaktiver indregnes i kostprisen over fremstillingsperioden. Alle indirekte henførbare låneomkostninger indregnes i resultatopgørelsen.

Afskrivningsgrundlaget, som opgøres som kostpris reduceret med eventuel scrapværdi, fordeles lineært over aktivernes forventede brugstid, der udgør:

Feltoversigt	Interval
Immaterielle anlægsaktiver	3 år
Bygninger erhvervet før 2011	30 år
Bygninger erhvervet efter 2011	50 år
Bygningsinstallationer m.v. i.h.t. ØAV	10 år
Udstyr og inventar, i.h.t. ØAV	3-15 år

På bygninger anvendes en scrapværdi på maksimalt 50 %.

Aktiver med en anskaffelsestotal på under DKK 50.000 eksklusive moms omkostningsføres i anskaffelsesåret.

Tab ved salg af materielle anlægsaktiver indregnes i resultatopgørelsen under de enkelte omkostningsgrupper. Gevinst ved salg af anlægsaktiver indregnes i resultatopgørelsen under andre indtægter.

Eventuelle modtagne tilskud, donationer eller gaver under 1 mio. kr. driftsføres under øvrige indtægter. Eventuelle modtagne tilskud, donationer eller gaver over 1 mio. kr. til finansiering af anlægsaktiver indregnes som periodiserede anlægsaktiver under langfristede gældsforpligtelser og indtægtsføres løbende i resultatopgørelsen i samme takt som anlægsaktivet afskrives, og indtægten modregnes i afskrivningen.

Finansielle anlægsaktiver

Finansielle anlægsaktiver omfatter deposita og finansielle instrumenter. Finansielle anlægsaktiver måles til kostpris.

Varebeholdninger

Varebeholdninger måles til kostpris efter standard-metoden. I tilfælde, hvor nettorealiseringsværdien er lavere end kostprisen, nedskrives til denne lavere værdi. Nettorealiseringsværdien for varebeholdninger opgøres som salgssum med fradrag af færdiggørelsesomkostninger og omkostninger, der afholdes for at effektivere salget, og fastsættes under hensyntagen til omsættelighed, ukurans og udvikling i forventet salgspris

Kostpris for handelsvarer samt råvarer og hjælpematerialer omfatter købspris med tillæg af hjemtagelsesomkostninger. Kostpris for fremstillede færdigvarer samt varer under fremstilling omfatter kostpris for råvarer, hjælpematerialer samt direkte løn.

Husdyrbesætninger måles til gældende normalhandelsværdier ifølge SKAT.

Tilgodehavender

Tilgodehavender måles til amortiseret kostpris, der sædvanligvis svarer til nominel værdi. Værdien reduceres med nedskrivninger til imødegåelse af forventede tab.

Nedskrivninger til tab opgøres på grundlag af en individuel vurdering af de enkelte tilgodehavender samt for tilgodehavender fra salg tillige med en generel nedskrivning baseret på institutionens erfaringer fra tidligere år.

Periodeafgrænsningsposter (aktiver)

Periodeafgrænsningsposter indregnet under aktiver omfatter forudbetalte omkostninger vedrørende efterfølgende regnskabsår.

Værdipapirer

Værdipapirer, der omfatter børsnoterede obligationer, måles til kursværdien på balancedagen. Værdipapirer omfatter også aktier/andele i pengeinstitutter og andele i forsyningsvirksomheder.

Hensatte forpligtelser

Hensatte forpligtelser omfatter forpligtelser, der er uvisse med hensyn til størrelse og tidspunkt for afvikling og indtråd i regnskabsåret. Dette kunne f.eks. være omkostninger i forbindelse med en igangværende retssag eller fratrædelsesomkostninger i forbindelse med en omstrukturering. Forpligtelserne indregnes til kapitalværdi.

Gældsforpligtelser

Fastforrentede lån, som realkreditlån og lån hos kreditinstitutter, indregnes ved lånoptagelsen med det modtagne provenu med fradrag af afholdte transaktionsomkostninger. I efterfølgende perioder måles lånene til amortiseret kostpris svarende til den kapitaliserede værdi ved anvendelse af den effektive rente, således at forskellen mellem provenuet og den nominelle værdi (kurstab) indregnes i resultatopgørelsen over låneperioden.

Øvrige gældsforpligtelser måles til amortiseret kostpris, der i al væsentlighed svarer til nominel værdi.

Finansielle instrumenter

Den negative dagsværdi af finansielle instrumenter indregnes under posten ”Finansielle instrumenter” under langfristede gældsforpligtelser. En eventuel positiv dagsværdi af finansielle instrumenter indregnes under posten ”Finansielle instrumenter” under finansielle anlægsaktiver.

Et realiseret tab/en realiseret gevinst ved indfrielse af et finansielt instrument omkostningsføres/indtægtsføres i resultatopgørelsen, men kan eventuelt amortiseres over det nye låns løbetid, hvis der er tale om en reel låneomlægning af sammenlignelige lån.

Periodeafgrænsningsposter (passiver)

Periodeafgrænsningsposter indregnet under forpligtelser omfatter modtagne betalinger vedrørende indtægter i efterfølgende regnskabsår.

Pengestrømsopgørelse

Pengestrømsopgørelsen viser institutionens pengestrømme for året opdelt på drifts-, investerings- og finansieringsaktivitet, årets forskydning i likvider, institutionens likvider ved årets begyndelse og slutning samt institutionens samlede likviditet til rådighed ved årets slutning.

Pengestrøm fra driftsaktivitet

Pengestrømme fra driftsaktiviteten opgøres som resultatet reguleret for ikke kontante resultatposter som af- og nedskrivninger, hensættelser samt ændring i driftskapitalen, renteindbetalinger og -udbetalinger samt betalt vedrørende ekstraordinære poster. Driftskapitalen omfatter omsætningsaktiver minus kortfristede gældsforpligtelser eksklusiv de poster, der indgår i likvider.

Pengestrøm fra investeringsaktivitet

Pengestrømme fra investeringsaktiviteten omfatter pengestrømme fra køb og salg af værdipapirer, materielle- og finansielle anlægsaktiver samt køb immaterielle anlægsaktiver.

Pengestrøm fra finansieringsaktivitet

Pengestrømme fra finansieringsaktiviteten omfatter pengestrømme fra optagelse og tilbagebetaling af langfristede gældsforpligtelser.

Likvider

Likvider omfatter likvide beholdninger og træk på kassekredit.

Samlet likviditet til rådighed

Samlet likviditet til rådighed omfatter likvider, resterende trækningsmulighed på kasse- og byggekredit samt værdipapirer.

Resultatopgørelse 1. januar – 31. december

	NOTE	2021	2020
		kr.	kr.
Statstilskud	1	73.753.836	71.355.373
Deltagerbetaling og andre indtægter	2	23.355.430	18.712.211
Omsætning i alt		97.109.265	90.067.584
Undervisningens gennemførelse	3	-50.923.395	-46.863.614
Markedsføring	4	-2.025.488	-3.274.530
Ledelse og administration	5	-14.478.783	-13.121.367
Bygningsdrift	6	-20.917.426	-17.990.516
Kostafdeling	7	-8.451.887	-8.457.694
Omkostninger i alt		-96.796.980	-89.707.721
Resultat før finansielle og ekstraordinære poster		312.285	359.863
Finansielle omkostninger	8	-270.514	-207.067
Finansielle poster i alt		-270.514	-207.067
Resultat før ekstraordinære poster		41.771	152.796
Årets resultat		41.771	152.796

Balance pr. 31. december

AKTIVER		2021	2020
	Note	kr.	kr.
Grunde og bygninger		18.208.126	18.210.733
Udgifter til igangværende byggeri		0	54.755
Udstyr		1.472.737	1.066.383
Immaterielle og materielle anlægsaktiver i alt	9	19.680.863	19.331.871
Anlægsaktiver i alt		19.680.863	19.331.871
Varebeholdninger		2.874.566	3.964.001
Tilgodehavender fra salg og tjenesteydelser		2.223.338	3.966.602
Mellemregning med Børne- og Undervisningsministeriet		1.435.010	2.101.598
Andre tilgodehavender		0	0
Periodeafgrænsningsposter		968.669	420.411
Tilgodehavender i alt		4.627.017	6.488.611
Likvide beholdninger		47.597.276	49.486.090
Omsætningsaktiver i alt		55.098.860	59.938.702
Aktiver i alt		74.779.723	79.270.573

Balance pr. 31. december

PASSIVER		2021	2020
	Note	kr.	kr.
Egenkapital i øvrigt	10	44.789.479	44.747.708
Egenkapital i alt		44.789.479	44.747.708
Feriepengeforpligtelse		3.035.529	2.621.499
Skyldige indefrosne feriemidler		0	4.688.543
Leverandører af varer og tjenesteydelser		2.033.406	2.006.440
Anden gæld		1.007.386	1.453.870
Periodeafgrænsningsposter		23.913.922	23.752.513
Kortfristede gældsforpligtelser i alt		29.990.244	34.522.865
Gældsforpligtelser i alt		29.990.244	34.522.865
Passiver i alt		74.779.723	79.270.573

Note 11

Usikkerhed om fortsat drift	I
Usikkerhed ved indregning og måling	II
Usædvanlige forhold	III
Hændelser efter regnskabsårets udløb	IV

Pengestrømsopgørelse

	2021	2020
Note	kr.	kr.
Årets resultat	41.771	152.796
<i>Regulering vedr. ikke kontante poster:</i>		
Af- og nedskrivninger	1.283.744	835.011
<i>Ændringer i driftskapital:</i>		
Ændring i varebeholdninger	1.089.434	764.081
Ændring i tilgodehavender	1.861.594	6.489.181
Ændring i kortfristet gæld	-4.532.621	10.397.024
Pengestrømme fra driftsaktivitet	-256.078	18.638.093
Køb af materielle anlægsaktiver	-1.632.736	-1.890.461
Pengestrømme fra investeringsaktivitet	-1.632.736	1.890.461
Afdrag/indfrielse, realkreditlån	0	0
Pengestrømme fra finansieringsaktivitet	0	0
Ændringer i likvider	-1.888.814	16.747.632
Likvider primo	49.486.090	32.738.458
Likvider ultimo	47.597.276	49.486.090
Samlet likviditet til rådighed ultimo	47.597.276	49.486.090

Noter

I Usikkerhed om fortsat drift

Der er ikke indikationer på ”going concern” problemer i TAMU.

II Usikkerhed ved indregning og måling

Der har ikke været usikkerhed, som har haft betydning ved årsregnskabet's udarbejdelse.

III Usædvanlige forhold

Der har ikke været usædvanlige forhold i 2021.

IV Begivenheder efter regnskabsårets afslutning

Ingen.

Nr		2021	2020
1	Statstilskud		
	Undervisningstaxameter	40.254.731	39.959.260
	Fællesudgiftstaxameter	11.310.940	11.235.340
	Bygningstaxameter	13.262.400	13.305.600
	Særlige tilskud	8.925.764	6.855.173
	I alt	73.753.836	71.355.373
2	Deltagerbetaling og andre indtægter		
	Kostafdeling	5.152.863	4.288.673
	Andre indtægter	18.202.567	14.423.537
	I alt	23.355.430	18.712.210
3	Undervisningens gennemførelse		
	Løn og lønafhengige omkostninger	32.745.788	32.050.110
	Afskrivninger	478.688	482.989
	Øvrige omkostninger	17.698.919	14.330.515
	I alt	50.923.395	46.863.614
4	Markedsføring		
	Løn og lønafhengige omkostninger	1.616.950	2.733.482
	Afskrivninger	0	0
	Øvrige omkostninger	408.538	541.047
	I alt	2.025.488	3.274.529
5	Ledelse og administration		
	Løn og lønafhengige omkostninger	9.236.520	8.381.674
	Afskrivninger	0	0
	Øvrige omkostninger	5.242.264	4.739.693
	I alt	14.478.783	13.121.367
6	Bygningsdrift		
	Løn og lønafhengige omkostninger	582.989	575.210
	Afskrivninger	686.088	352.021
	Øvrige omkostninger	19.648.348	17.063.285
	I alt	20.917.426	17.990.516
7	Kostafdeling		
	Løn og lønafhengige omkostninger	5.058.243	6.143.111
	Afskrivninger	0	0
	Øvrige omkostninger	3.393.645	2.314.583
	I alt	8.451.887	8.457.694

	2021		2021		
8 Finansielle omkostninger					
Renteomkostninger og andre finansielle omkostninger			270.514		207.067
I alt			270.514		207.067
9 Immaterielle og materielle anlægsaktiver					
	<i>Immaterielle anlægsaktiver</i>	<i>Grunde og bygninger</i>	<i>Udgifter til igangværende byggeri</i>	<i>Udstyr</i>	<i>Inventar</i>
Kostpris primo	440.659	28.771.052	54.755	13.294.859	2.367.647
Tilgang i årets løb	0	683.481	0	949.255	0
Afgang i årets løb	0	0	-54.755	-492.752	0
Kostpris ultimo	440.659	29.454.533	0	13.751.362	2.367.647
Akkumulerede af- og nedskrivninger primo	-440.659	-10.560.319	0	-12.228.476	-2.367.647
Årets af- og nedskrivninger	0	-686.088	0	-478.688	0
Tilbageførte af- og nedskrivninger	0	0	0	428.539	0
Akkumulerede af- og nedskrivninger ultimo	-440.659	-11.246.407	0	-12.278.625	-2.367.647
Regnskabsmæssig værdi 31. december					
Heraf regnskabsmæssig værdi af finansielt leasede aktiver	0	18.208.126	0	1.472.737	0
Offentlig ejendomsvurdering af grunde og bygninger, jf. SKAT 04.03.2022:					23.700.000 kr.
Værdi af igangværende og afsluttet byggeri, som ikke er medtaget i den seneste offentlige ejendomsvurdering:					0 kr.

Nr		2021	2020
10	Egenkapital i øvrigt		
	Saldo primo	44.747.708	44.594.912
	Årets resultat	41.771	152.796
	Saldo ultimo	44.789.479	44.747.708
11	Andre forpligtelser		
	Huslejeforpligtelser	14.518.719	14.148.847
	Leasingforpligtelser operationel leasing forfalder i 2022	1.410.774	1.421.197
	I alt	15.929.493	15.570.044

TAMU har indgået følgende forpligtelser om leje af lokaler:

	Udløbs år	Årlig Ydelse
Viborgvej 475, Ranum	1 år	2.653.020
Hørret Skovvej 23, Mårslet	1 år	2.122.157
Lindholm Brygge 8, Ålborg	2031	3.596.534
Rytterkassernen 13, Odense	2031	3.647.562
Præstegaardsvej 18, Vordingborg	1 år	2.499.447
		14.518.719

Leasingforpligtelser

Forpligtelser vedrørende operationel leasing udgør 3.303.108 kr., hvoraf 1.410.774 kr. forfalder i 2022.

Særlige specifikationer

	2021	2020
Personaleomkostninger		
Lønninger	43.353.89	43.610.152
Pension	6.787.497	6.935.922
Andre omkostninger til social sikring	-900.898	-662.487
Personaleomkostninger i alt	49.240.490	49.883.587
Antal årsværk inkl. ansatte på sociale vilkår i alt	93,4	93,8
Andel i procent ansat på sociale vilkår	4,6	4,1
De samlede lønomkostninger for alle chefer, der indgår i direktionen eller refererer direkte til institutionens øverste chef, inklusiv øverste chef selv	4.986.838	4.640.929
Heraf udmøntet bonus/resultatløn/engangsvederlag til direktionen eller refererer direkte til institutionens øverste chef, inklusiv øverste chef selv	286.700	299.000
	2021	2020
Honorar til revisor		
Honorar for lovpligtig revision	275.000	299.000
Honorar til revisor i alt	275.000	299.000

Indtægtsdækket virksomhed (IDV) i Danmark

	2021	2020	2019	2018	I alt
Indtægter	530.220	655.465	766.330	718.070	2.670.085
Direkte og indirekte lønomkostninger	-553.952	-541.062	-561.694	-500.301	-2.157.009
Andre direkte og indirekte omkostninger	-34.132	-47.394	-55.743	-20.945	-158.214
Resultat	-57.864	67.009	148.893	196.824	354.862
Akkumuleret resultat (egenkapital)	1.401.640	1.459.504	1.392.495	1.243.602	

Specifikation af udgifter vedr. investeringsrammen

Afholdte udgifter ekskl. udgifter, der er omkostningsført i resultatopgørelsen

	Immaterielle anlægsaktiver	Bygninger	Udstyr	Inventar
Nyt	0	683.481	422.255	0
Brugt	0	0	527.000	0
I alt	0	683.481	949.255	0

It- omkostninger

	2021	2020
It- systemdrift	544.834	170.895
It- vedligehold	331.919	584.655
Udgifter til it-varer til forbrug	9.748	2.938
I alt	886.501	758.488

PENNEO

Underskrifterne i dette dokument er juridisk bindende. Dokumentet er underskrevet via Penneo™ sikker digital underskrift. Underskrivernes identiteter er blevet registreret, og informationerne er listet herunder.

"Med min underskrift bekræfter jeg indholdet og alle datoer i dette dokument."

Tonny Ottosen

Bestyrelsesmedlem

Serienummer: PID:9208-2002-2-281814628427

IP: 83.94.xxx.xxx

2022-03-25 15:41:38 UTC

NEM ID 

Per Chrone Jespersen

Bestyrelsesformand

Serienummer: PID:9208-2002-2-540110121397

IP: 5.186.xxx.xxx

2022-03-26 06:48:33 UTC

NEM ID 

Erik Lynge Skovgaard Jensen

Revisor

Serienummer: PID:9208-2002-2-406565352331

IP: 2.105.xxx.xxx

2022-03-26 20:48:53 UTC

NEM ID 

Peter Staun Kastholm

Adm. direktør

Serienummer: PID:9208-2002-2-031213025591

IP: 80.196.xxx.xxx

2022-03-27 11:37:07 UTC

NEM ID 

Nanna Højlund

Bestyrelsesmedlem

Serienummer: PID:9208-2002-2-779583606529

IP: 212.237.xxx.xxx

2022-03-27 16:07:55 UTC

NEM ID 

Camilla Hutters

Bestyrelsesmedlem

Serienummer: PID:9208-2002-2-058633646853

IP: 93.165.xxx.xxx

2022-03-28 15:12:20 UTC

NEM ID 

Rune Elkjær

Bestyrelsesmedlem

Serienummer: CVR:19683281-RID:80972162

IP: 152.115.xxx.xxx

2022-03-29 06:39:57 UTC

NEM ID 

Kristina Bendixen

Bestyrelsesmedlem

Serienummer: PID:9208-2002-2-308522357286

IP: 87.63.xxx.xxx

2022-03-29 19:08:59 UTC

NEM ID 

Penneo dokumentnøgle: FPVA2-VQBB1-0UMMK-JYWKD-JD4IQ-NX075

Dette dokument er underskrevet digitalt via **Penneo.com**. Signeringsbeviserne i dokumentet er sikret og valideret ved anvendelse af den matematiske hashværdi af det originale dokument. Dokumentet er låst for ændringer og tidsstempelt med et certifikat fra en betroet tredjepart. Alle kryptografiske signeringsbeviser er indlejret i denne PDF, i tilfælde af de skal anvendes til validering i fremtiden.

Sådan kan du sikre, at dokumentet er originalt

Dette dokument er beskyttet med et Adobe CDS certifikat. Når du åbner dokumentet

i Adobe Reader, kan du se, at dokumentet er certificeret af **Penneo e-signature service** <penneo@penneo.com>. Dette er din garanti for, at indholdet af dokumentet er uændret.

Du har mulighed for at efterprøve de kryptografiske signeringsbeviser indlejret i dokumentet ved at anvende Penneos validator på følgende websted: <https://penneo.com/validate>

PENNEO

Underskrifterne i dette dokument er juridisk bindende. Dokumentet er underskrevet via Penneo™ sikker digital underskrift. Underskrivernes identiteter er blevet registreret, og informationerne er listet herunder.

"Med min underskrift bekræfter jeg indholdet og alle datoer i dette dokument."

Marianne Kragh

Bestyrelsesmedlem

Serienummer: PID:9208-2002-2-886374785907

IP: 94.101.xxx.xxx

2022-03-30 07:19:48 UTC

NEM ID 

Dette dokument er underskrevet digitalt via **Penneo.com**. Signeringsbeviserne i dokumentet er sikret og valideret ved anvendelse af den matematiske hashværdi af det originale dokument. Dokumentet er låst for ændringer og tidsstemplet med et certifikat fra en betroet tredjepart. Alle kryptografiske signeringsbeviser er indlejret i denne PDF, i tilfælde af de skal anvendes til validering i fremtiden.

Sådan kan du sikre, at dokumentet er originalt

Dette dokument er beskyttet med et Adobe CDS certifikat. Når du åbner dokumentet

i Adobe Reader, kan du se, at dokumentet er certificeret af **Penneo e-signature service** <penneo@penneo.com>. Dette er din garanti for, at indholdet af dokumentet er uændret.

Du har mulighed for at efterprøve de kryptografiske signeringsbeviser indlejret i dokumentet ved at anvende Penneos validator på følgende websted: <https://penneo.com/validate>