



Årsrapport

1. januar – 31. december 2018

Træningsskolens Arbejdsmarkedsuddannelse

Kalvebodvej 231, 2791 Dragør

Institutionsnummer 101573

Undervisningsministeriet

Indhold

1. Generelle oplysninger om institutionen	3
2. Ledelsespåtegning og den uafhængige revisors revisionspåtegning.....	4
2.1 Ledelsespåtegning, ledelsens underskrifter og bestyrelsens habilitetserklæring.....	4
2.2 Den uafhængige revisors revisionspåtegning.....	5
3. Ledelsesberetning.....	8
3.1 Præsentation af institutionen.....	8
3.2 Overordnede mål.....	11
3.3 Finansiering af aktiviteterne.....	12
3.4 TAMU's Vision og mission – arbejdet på grundlag af TAMU's værdier.....	13
4. Årets faglige resultater.....	13
4.1 TAMU-Centrenes aktivitet.....	13
4.2 Effektivitet.....	14
4.3 Produktivitet/enhedsomkostninger.....	16
5. Årets økonomiske resultat m.v.....	16
5.1 Analyse af årets resultat... ..	16
5.2 Kapitalberedskab.....	17
5.3 Afdelingerne.....	17
5.4 Driftsorganisering og effektiviseringer.....	17
5.5 Efteruddannelse i konsekvenspædagogik og den videre udvikling med pædagogikken.....	17
5.6 Ledelsen af TAMU.....	18
5.7 Synliggørelse af TAMU.....	18
5.8 Personaleforbrug.....	18
5.9 Kompetenceudvikling.....	18
5.10 Seniorordninger - fastholdelse og tilbagetrækning... ..	19
5.11 Øvrige udadvendte aktiviteter.....	19
5.12 Særlige risici.....	20
5.13 Hoved- og nøgletal	21
5.14 Usikkerhed om fortsat drift (going concern)	23
5.15 Usikkerhed ved indregning og måling.....	23
5.16 Usædvanlige forhold	23
5.17 Begivenheder efter regnskabsårets afslutning	23
5.18 Forventninger til det kommende år.....	23
6. Målrapportering.....	24
6.1 Fuldførelsesprocent.....	24
6.2 TAMU-Centrenes aktivitet	24
7. Regnskab.....	25
7.1 Anvendt regnskabspraksis.....	25
7.2 Resultatopgørelse 1. januar – 31. december.....	29
7.3 Balance pr. 31. december.....	30
7.4 Pengestrømsopgørelse... ..	32
7.5 Noter.....	33
7.6 Særlige specifikationer.....	36

1. Generelle oplysninger om institutionen

Institution

Træningsskolens Arbejdsmarkedsuddannelser
Kalvebodvej 231
2791 Dragør

Telefon: 35 25 03 40
E-mail: tamu.info@tamu.dk
Hjemmeside: www.tamu.dk

CVR-nr.: 19 68 32 81
Regnskabsår: 1. januar til 31. december 2018
Hjemsted: Dragør

Bestyrelse

Per Chrono Jespersen, formand - Arbejdstagerrepræsentant fra FH
Marianne Kragh, næstformand - Arbejdsgiverrepræsentant fra HORESTA
Nanna Højlund - Arbejdstagerrepræsentant fra FH
Marianne Becker Andersen - Repræsenterer Københavns og Frederiksberg Kommune
Tonny Ottosen - Arbejdsgiverrepræsentant fra DI
Kristina Bendixen - KL
Jørgen Torsbjerg Møller – Udpeget af bestyrelsen
Camilla Hutters – Udpeget af bestyrelsen
Rune Elkjær (Medarbejderrepræsentant)

Daglig ledelse

Peter Staun Kastholm, direktør

Institutionens formål

Træningsskolens Arbejdsmarkedsuddannelser (TAMU) er en landsdækkende uddannelse, der giver erhvervsrettede kompetencer. TAMU henhører under Undervisningsministeriet, og uddannelserne gennemføres efter kapitel 7 i lov om arbejdsmarkedsuddannelser m.v., og ud fra de rammer og vilkår, der er fastlagt efter forhandling med Undervisningsministeriet og som fremgår af "Hovedprincipperne for TAMU". Målgruppen er unge i alderen 18 til 30 år med særlige personlige og sociale tilpasningsvanskeligheder, som på grund af manglende social kompetence og arbejdsmæssige kvalifikationer ikke står til rådighed for arbejdsmarkedet.

Bank

Danske Bank, Holbergsgade 2, 1057 København K.

Revision

Deloitte Statsautoriseret Revisionspartnerselskab, Weidekampsgade 6, 2300 København
CVR-nr.: 33963556
Telefon: +45 36 10 20 30
E-mail: koebenhavn@deloitte.dk

2. Ledespåtegning og den uafhængige revisors revisionspåtegning

2.1 Ledespåtegning, ledelsens underskrifter og bestyrelsens habilitetserklæring

Bestyrelse og direktion har dags dato behandlet og godkendt årsrapporten for regnskabsåret 2018 for Træningsskolens Arbejdsmarkedsuddannelse.

Årsrapporten er udarbejdet i overensstemmelse med lov om statens regnskab m.v. samt bekendtgørelse nr. 116 af 19. februar 2018 om statens regnskabsvæsen mv. I henhold til § 39, stk. 4 i regnskabsbekendtgørelsen tilkendegives det hermed:

At årsrapporten er rigtig, dvs. at årsrapporten ikke indeholder væsentlige fejlinformationer eller udeladelser, herunder at måloppstillingen og målrapporteringen i årsrapporten er fyldestgørende.

At de dispositioner, som er omfattet af regnskabsaflæggelsen, er i overensstemmelse med meddelte bevillinger, love og andre forskrifter samt med indgåede aftaler og sædvanlig praksis.

At der er etableret forretningsgange, der sikrer en økonomisk hensigtsmæssig forvaltning af de midler og ved driften af de institutioner, der er omfattet af årsrapporten.

Dragør, den 27.03.2019

Daglig ledelse:

Peter Staun Kastholm
Direktør

Endvidere erklærer bestyrelsen på tro og love, at opfylde habilitetskravene i § 5, stk. 7 i lov om institutioner for erhvervsrettede uddannelser.

Dragør, den 27.03.2019

Bestyrelse:

Per Chrone Jespersen
Formand

Marianne Kragh
Næstformand

Nanna Højlund

Tonny Ottosen

Marianne Becker Andersen

Kristina Bendixen

Jørgen Torsbjerg Møller

Rune Elkjær

Camilla Hutters

2.2 Den uafhængige revisors revisionspåtegning

Til bestyrelsen for Træningsskolens Arbejdsmarkedsuddannelse

Revisionspåtegning på årsregnskabet

Konklusion

Vi har revideret årsregnskabet for Træningsskolens Arbejdsmarkedsuddannelse for regnskabsåret 1. januar - 31. december 2018, der omfatter anvendt regnskabspraksis, resultatopgørelse, balance, pengestrømsopgørelse, noter og særlige specifikationer. Årsregnskabet udarbejdes efter Undervisningsministeriets regnskabsparadigme og vejledning for 2018, lov om statens regnskabsvæsen m.v. samt bekendtgørelse nr. 116 af 19. februar 2018 om statens regnskabsvæsen m.v. (statens regnskabsregler).

Det er vores opfattelse, at årsregnskabet i alle væsentlige henseender er rigtigt, dvs. udarbejdet i overensstemmelse med statens regnskabsregler.

Grundlag for konklusion

Vi har udført vores revision i overensstemmelse med internationale standarder om revision og de yderligere krav, der er gældende i Danmark, samt standarderne for offentlig revision, idet revisionen udføres på grundlag af bestemmelserne i Undervisningsministeriets bekendtgørelse nr. 956 af 6. juli 2017 om revision og tilskudskontrol m.m. ved institutioner for erhvervsrettet uddannelse, almengymnasiale uddannelser og almen voksenuddannelse m.v. Vores ansvar ifølge disse standarder og krav er nærmere beskrevet i revisionspåtegningens afsnit ”Revisors ansvar for revisionen af årsregnskabet”. Vi er uafhængige af Træningsskolens Arbejdsmarkedsuddannelse i overensstemmelse med internationale etiske regler for revisorer (IESBA’s etiske regler) og de yderligere krav, der er gældende i Danmark, ligesom vi har opfyldt vores øvrige etiske forpligtelser i henhold til disse regler og krav. Det er vores opfattelse, at det opnåede revisionsbevis er tilstrækkeligt og egnet som grundlag for vores konklusion.

Ledelsens ansvar for årsregnskabet

Ledelsen har ansvaret for udarbejdelsen af et årsregnskab, der i alle væsentlige henseender er rigtigt, dvs. udarbejdet i overensstemmelse med statens regnskabsregler. Ledelsen har endvidere ansvaret for den interne kontrol, som ledelsen anser for nødvendig for at udarbejde et årsregnskab uden væsentlig fejlinformation, uanset om denne skyldes besvigelser eller fejl.

Ved udarbejdelsen af årsregnskabet er ledelsen ansvarlig for at vurdere Træningsskolens Arbejdsmarkedsuddannelse evne til at fortsætte driften; at oplyse om forhold vedrørende fortsat drift, hvor dette er relevant; samt at udarbejde årsregnskabet på grundlag af regnskabsprincippet om fortsat drift, medmindre ledelsen enten har til hensigt at likvidere Træningsskolens Arbejdsmarkedsuddannelse, indstille driften eller ikke har andet realistisk alternativ end at gøre dette.

Revisors ansvar for revisionen af årsregnskabet

Vores mål er at opnå høj grad af sikkerhed for, om årsregnskabet som helhed er uden væsentlig fejlinformation, uanset om denne skyldes besvigelser eller fejl, og at afgive en revisionspåtegning med en konklusion. Høj grad af sikkerhed er et højt niveau af sikkerhed, men er ikke en garanti for, at en revision, der udføres i overensstemmelse med internationale standarder om revision og de yderligere krav, der er gældende i Danmark, samt standarderne for offentlig revision, jf. Undervisningsministeriets bekendtgørelse nr. 956 af 6. juli 2017 om revision

og tilskudskontrol m.m. ved institutioner for erhvervsrettet uddannelse, almen gymnasiale uddannelser og almen voksenuddannelse m.v., altid vil afdække væsentlig fejlinformation, når sådan findes. Fejlinformationer kan opstå som følge af besvigelser eller fejl og kan betragtes som væsentlige, hvis det med rimelighed kan forventes, at de enkeltvis eller samlet har indflydelse på de økonomiske beslutninger, som regnskabsbrugerne træffer på grundlag af årsregnskabet.

Som led i en revision, der udføres i overensstemmelse med internationale standarder om revision og de yderligere krav, der er gældende i Danmark, samt standarderne for offentlig revision, jf. Undervisningsministeriets bekendtgørelse nr. 956 af 6. juli 2017 om revision og tilskudskontrol m.m. ved institutioner for erhvervsrettet uddannelse, almen gymnasiale uddannelser og almen voksenuddannelse m.v., foretager vi faglige vurderinger og opretholder professionel skepsis under revisionen. Herudover:

- Identificerer og vurderer vi risikoen for væsentlig fejlinformation i årsregnskabet, uanset om denne skyldes besvigelser eller fejl, udformer og udfører revisionshandlinger som reaktion på disse risici samt opnår revisionsbevis, der er tilstrækkeligt og egnet til at danne grundlag for vores konklusion. Risikoen for ikke at opdage væsentlig fejlinformation forårsaget af besvigelser er højere end ved væsentlig fejlinformation forårsaget af fejl, idet besvigelser kan omfatte sammensværgelser, dokumentfalsk, bevidste udeladelser, vildledning eller tilsidesættelse af intern kontrol.
- Opnår vi forståelse af den interne kontrol med relevans for revisionen for at kunne udforme revisionshandlinger, der er passende efter omstændighederne, men ikke for at kunne udtrykke en konklusion om effektiviteten af Træningsskolens Arbejdsmarkedsuddannelse interne kontrol.
- Tager vi stilling til, om den regnskabspraksis, som er anvendt af ledelsen, er passende, samt om de regnskabsmæssige skøn og tilknyttede oplysninger, som ledelsen har udarbejdet, er rimelige.
- Konkluderer vi, om ledelsens udarbejdelse af årsregnskabet på grundlag af regnskabsprincippet om fortsat drift er passende, samt om der på grundlag af det opnåede revisionsbevis er væsentlig usikkerhed forbundet med begivenheder eller forhold, der kan skabe betydelig tvivl om Træningsskolens Arbejdsmarkedsuddannelses evne til at fortsætte driften. Hvis vi konkluderer, at der er en væsentlig usikkerhed, skal vi i vores revisionspåtegning gøre opmærksom på oplysninger herom i årsregnskabet eller, hvis sådanne oplysninger ikke er tilstrækkelige, modificere vores konklusion. Vores konklusioner er baseret på det revisionsbevis, der er opnået frem til datoen for vores revisionspåtegning. Fremtidige begivenheder eller forhold kan dog medføre, at Træningsskolens Arbejdsmarkedsuddannelse ikke længere kan fortsætte driften.

Vi kommunikerer med den øverste ledelse om blandt andet det planlagte omfang og den tidsmæssige placering af revisionen samt betydelige revisionsmæssige observationer, herunder eventuelle betydelige mangler i intern kontrol, som vi identificerer under revisionen.

Udtalelse om ledelsesberetningen

Ledelsesberetningen omfatter ligeledes målrapporteringen.

Ledelsen er ansvarlig for ledelsesberetningen og målrapporteringen.

Vores konklusion om årsregnskabet omfatter ikke ledelsesberetningen og målrapporteringen, og vi udtrykker ingen form for konklusion med sikkerhed om ledelsesberetningen og målrapporteringen.

I tilknytning til vores revision af årsregnskabet er det vores ansvar at læse ledelsesberetningen og målrapporteringen og i den forbindelse overveje, om ledelsesberetningen og målrapporteringen er væsentligt inkonsistente med årsregnskabet eller vores viden opnået ved revisionen eller på anden måde synes at indeholde væsentlig fejlinformation.

Vores ansvar er derudover at overveje, om ledelsesberetningen indeholder krævede oplysninger i henhold til statens regnskabsregler.

Baseret på det udførte arbejde er det vores opfattelse, at ledelsesberetningen og målrapporteringen er i overensstemmelse med årsregnskabet og er udarbejdet i overensstemmelse med kravene i statens regnskabsregler. Vi har ikke fundet væsentlig fejlinformation i ledelsesberetningen og målrapporteringen.

Erklæring i henhold til anden lovgivning og øvrig regulering

Udtalelse om juridisk-kritisk revision og forvaltningsrevision

Ledelsen er ansvarlig for, at de dispositioner, der er omfattet af regnskabsaflæggelsen, er i overensstemmelse med meddelte bevillinger, love og andre forskrifter samt med indgåede aftaler og sædvanlig praksis. Ledelsen er også ansvarlig for, at der er taget skyldige økonomiske hensyn ved forvaltningen af de midler og driften af de aktiviteter, der er omfattet af årsregnskabet. Ledelsen har i den forbindelse ansvar for at etablere systemer og processer, der understøtter sparsommelighed, produktivitet og effektivitet.

I tilknytning til vores revision af årsregnskabet er det vores ansvar at gennemføre juridisk-kritisk revision og forvaltningsrevision af udvalgte emner i overensstemmelse med standarderne for offentlig revision. I vores juridisk-kritiske revision efterprøver vi med høj grad af sikkerhed for de udvalgte emner, om de undersøgte dispositioner, der er omfattet af regnskabsaflæggelsen, er i overensstemmelse med de relevante bestemmelser i bevillinger, love og andre forskrifter samt indgåede aftaler og sædvanlig praksis. I vores forvaltningsrevision vurderer vi med høj grad af sikkerhed, om de undersøgte systemer, processer eller dispositioner understøtter skyldige økonomiske hensyn ved forvaltningen af de midler og driften af de aktiviteter, der er omfattet af årsregnskabet.

Hvis vi på grundlag af det udførte arbejde konkluderer, at der er anledning til væsentlige kritiske bemærkninger, skal vi rapportere herom i denne udtalelse.

Vi har ingen væsentlige kritiske bemærkninger at rapportere i den forbindelse.

København, d. 27. marts 2019

Deloitte
Statsautoriseret Revisionspartnerselskab
CVR-nr. 33 96 35 56

Erik Lynge Skovgaard Jensen
statsautoriseret revisor
MNE-nr. mne10089

3. Ledelsesberetning

3.1 Præsentation af institutionen

Træningsskolens Arbejdsmarkedsuddannelser (TAMU) er en landsdækkende uddannelse, der giver erhvervsrettede kompetencer. TAMU henhører under Undervisningsministeriet, uddannelserne gennemføres i medfør af kapitel 7 i Lov om Arbejdsmarkedsuddannelser mv., og ud fra de rammer og vilkår, der er fastlagt efter forhandling med Undervisningsministeriet. Målgruppen er unge i alderen 18 til 30 år med særlige personlige og sociale tilpasningsvanskeligheder, der ikke umiddelbart kan gennemføre en erhvervs- eller arbejdsmarkedsuddannelse i henhold til anden lovgivning.

TAMU's formål og mål er fastlagt som en selvstændig arbejdsmarkedsuddannelse i "Hovedprincipper for TAMU" (2019), der er godkendt af Rådet for Voksen- og efteruddannelse (VEU-rådet). Endvidere er rammer og vilkår fastlagt i bekendtgørelse nr. 1133 af 15. december 2003 om Træningsskolen.

I "Hovedprincipper for TAMU" er det fastlagt, at TAMU er organiseret som en institution med 6 afdelinger, der er geografisk fordelt med aktiviteter i 3 afdelinger i Jylland, 1 afdeling på Fyn, 1 afdeling i det Storkøbenhavnske område og 1 i det Sydsjællandske. Det overordnede ansvar for uddannelsesindsatsen varetages af Direktøren gennem et Sekretariat, som har ansvaret for tilrettelæggelsen af driften i afdelingerne.

Det fremgår også af bekendtgørelsen og hovedprincipperne, at TAMU skal være en særlig tilrettelagt joborienteret uddannelse, der gennemføres med hovedvægt på praktisk læring under arbejdspladslignende vilkår med udgangspunkt i opgaveløsning i form af produktion og afsætning af varer og tjenesteydelser på markedsbetingede vilkår. Uddannelserne kan gennemføres på 20 (Delbevis) eller 30 uger á 37 timer pr. uge, alt efter om eleven gennemfører brancheforløb 1 alene eller også brancheforløb 2, og med mulighed for efterfølgende 4 uger til arbejdssøgning eller igangsættelse af videre uddannelsesforløb i det ordinære uddannelsessystem. Der er løbende optag på uddannelserne, hvis overordnede formål er:

- 1 At fremme deltagerens muligheder for at opnå beskæftigelse gennem et kompetencegivende og joborienteret uddannelsesforløb.
- 2 At sikre den enkelte en fast tilknytning til arbejdsmarkedet gennem en pædagogik, hvor der lægges vægt på udviklingen af en faglig- og social handlingskompetence.
- 3 At sikre den enkelte mulighed for en videre uddannelse gennem et uddannelsesforløb, hvor der lægges vægt på en forståelse for nødvendigheden af at opnå sociale kompetencer og jobmæssige kvalifikationer.

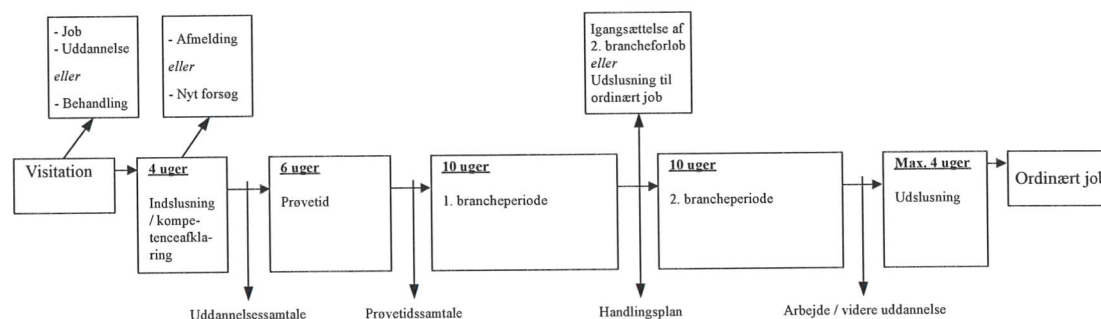
Af "Hovedprincipper for TAMU" fremgår det, at et uddannelsesforløb enten kan have en varighed på 20 eller 30 uger, fordelt med en kompetenceafklaring på 4 uger, prøvetid på 6 uger inden for valgte uddannelsesområde og 1. brancheforløb på 10 uger, med mulighed for yderligere 10 uger i form af brancheforløb 2. Beslutningen om, hvorvidt uddannelsesforløbet skal have en varighed på 20 eller 30 uger, træffes i forbindelse med den handlingsplan, der udarbejdes sammen med den enkelte elev. Der er mulighed for at forlænge begge forløb med op til fire uger i form af udslusning til job eller videre uddannelse. Efter endt uddannelse udstedes der et uddannelsesbevis, som beskriver de kompetencer, der er opnået inden for det valgte uddannelsesområde.

Samlet set er uddannelserne tilrettelagt for at tilbyde en konkret og joborienteret kompetenceudvikling til:

- Personer, der som følge af sociale og personlige forhold har andre problemer end ledighed.
- Personer, der har ønsket om at gennemføre en joborienteret uddannelse og efterfølgende opnå vedvarende tilknytning til arbejdsmarkedet.
- Personer, der har vanskeligt ved at indgå i det sociale samspil, som er forudsætningen for at gennemføre en uddannelse og efterfølgende opnå et job.
- Personer, der kræver en tæt personlig og social opfølgning for at kunne opnå de kompetencer, der stilles krav om på arbejdsmarkedet.

Det samlede forløb fremgår af dette uddannelsesdiagram:

TAMU - Uddannelsesdiagram



TAMU henvender sig både til danskere og personer med anden etnisk baggrund, der opfylder målgruppekriteriet. 1. generationsindvandrere har i 2018 udgjort 15%, mod 16% i 2017, med en hovedvægt af unge fra Mellemøsten og Afrika (9% af de optagne elever). Andelen af 1. generationsindvandrere har udgjort en særlig stor andel på afdelingerne i Storkøbenhavn (25%), Odense (14%) og Aalborg (17%). TAMU foretager ikke registrering af 2. generation af indvandrere, men det skønnes, at de udgør ca. 22 % af alle optagne elever, en andel der har ligget konstant i de seneste år. Ifølge Rambølls seneste evaluering af TAMU, så har 34% af alle optagne elever fra 2009 til 2015 været indvandrere eller efterkommere af indvandrere.

Generelt stiller målgruppen krav til TAMU om, at der i den kompetenceafklarende periode skal gennemføres en meget konkret afdækning af, hvorvidt de reelt har vilje til at ville opnå de arbejdsmæssige kvalifikationer og sociale kompetencer til efterfølgende at komme i arbejde. Hovedparten af eleverne har haft flere forsøg på at opnå en ordinær ungdomsuddannelse inden de henvises til TAMU. I 2018 havde 66% af de optagne elever tidligere haft påbegyndt en erhvervsuddannelse, som de ikke gennemførte. Heraf havde flere gjort mere end et forsøg. Gruppen af elever, som har forsøgt sig med en ordinær ungdomsuddannelse, har gennem de sidste ti år været stigende. Dog ser vi i 2018 et fald fra 73% i 2017, som umiddelbart skyldes de skærpede krav til optagelsen på erhvervsuddannelserne, specielt kravet om 02 i dansk og matematik må formodes at slå igennem her. Årsagen til dette skal findes i, at mange erhvervsskoler har haft forskellige tiltag målrettet de tilpasningsvanskelige unge. Det er dog tydeligt, at for denne gruppe af unge, som ender med, at bliver elever i TAMU, er erhvervsuddannelserne alt for teoretisk tunge, og trods særlige tiltag er deres sociale problemer, så store at det ikke lykkes for de unge at få bidt sig fast i det traditionelle uddannelsessystem. Det er TAMU's oplevelse, at misbrug og kriminalitet fylder så meget for disse elever, at de ikke får valgt uddannelsen til, derfor skal de have en klar pædagogisk ramme, hvor de kan få muligheden for at vælge fortiden fra og tilværelsen som beskæftiget selvforsørgende til.

79 % af de elever som TAMU optog i 2018 har været elever på en produktionsskole og 66 % af eleverne har været tilknyttet kommunale beskæftigelses- og aktiveringstiltag i et eller andet omfang.

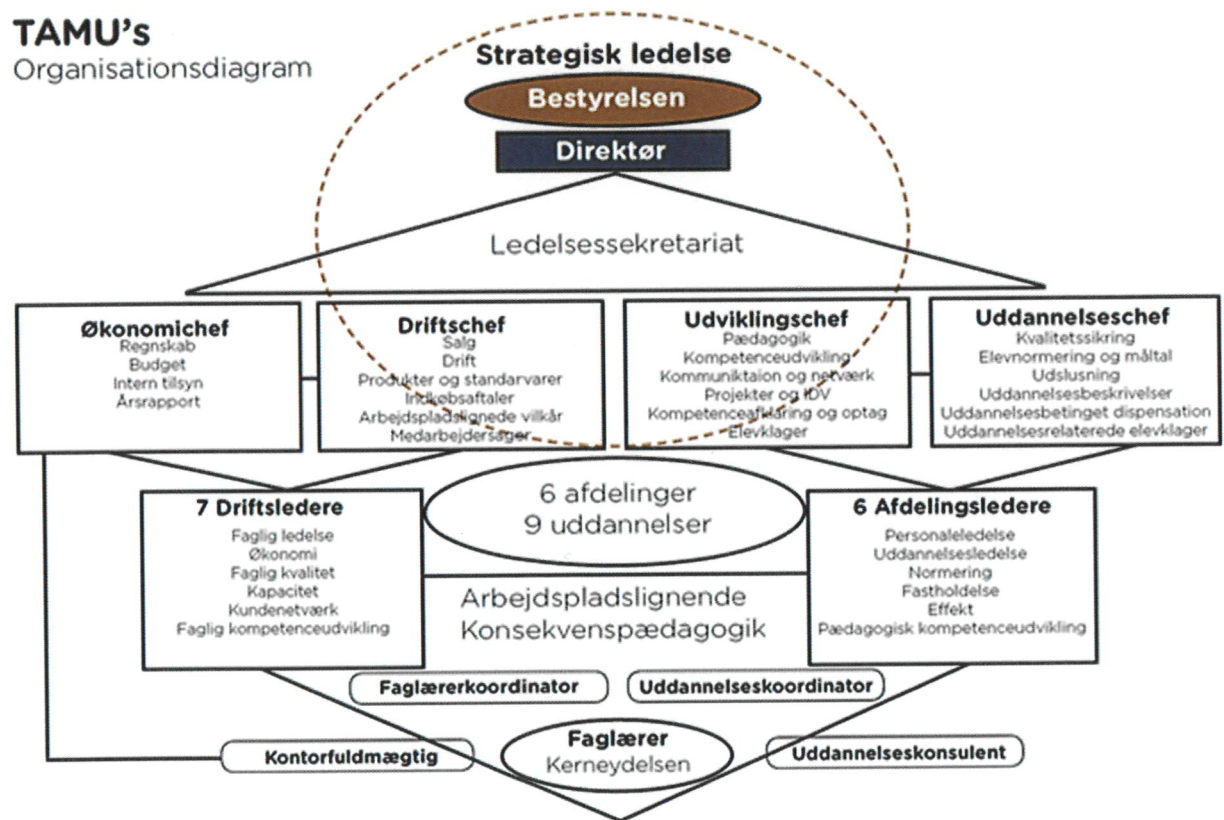
Grundlaget for optagelsen i TAMU er, uanset baggrunde og problemernes omfang, at den enkelte inden for det valgte uddannelsesområde skal kunne gennemføre et kompetencegivende forløb. Dels gennem en tilrettelæggelsesform, som skaber mulighed for en social læring vedrører arbejdspladsforhold, samt ved at opnå praksisnære kvalifikationer inden for det enkelte fagområde. Som følge af, at de unge, som henvises til TAMU, er belastet af mange frafald i andre ungdomsuddannelser, på grund af personlige og sociale problemer, har der også i 2018 været stor åbenhed for at optage personer, som efter TAMU's vurdering ikke umiddelbart kan gennemføre en kompetencegivende uddannelse, men hvor uddannelse vil kunne opnås efter flere forsøg. Denne åbenhed har og vil i årene fremover afspejle sig i et større frafald eller afmelding i kompetenceafklaringen med sigte på, at de unge skal have mulighed for at gøre flere forsøg på, at komme i gang med en uddannelse uden at TAMU reducerer kravene. Blandt de elever som blev optaget i 2018 har de 49%, mod 47% i 2017, været optaget mere end en gang. Hele 10% af eleverne er optaget fire eller flere gange før det lykkes, at fastholde dem i uddannelse. Denne store procesåbenhed over for den enkelte elev er, efter TAMU's overbevisning, en afgørende årsag til at fastholde elever i uddannelsen, en fastholdelse, der i 2018 har været 90% af samtlige elever, der er gået i gang med det brancherettede forløb i TAMU. TAMU skal fortsat arbejde med metoder og arbejdsformer, der sikrer,

at der i de kommende år vil være flere af de elever, der optages i kompetenceafklaring, der ender med at gennemføre en uddannelse i TAMU.

Ved starten af deres forløb i TAMU angav 74% af eleverne, at de tidligere havde haft et misbrug af hash. En forudsætning for at påbegynde et forløb i TAMU er, at eleverne er enige i, at dette misbrug skal ophøre. TAMU's klare nej-holdning til misbrug gør, at eleverne hurtigt gennem bortvisning eller 0-stilling bliver tvunget til, at forholde sig til hvordan de konkret vil gøre op med deres misbrug. I den sammenhæng er kostskolen og TAMU's klare pædagogiske ramme et enestående tilbud til målgruppen. I 2018 har TAMU udbygget samarbejdet med de lokale misbrugscentre i Vordingborg, Vitskøl, Aarhus og Aalborg og i udvalgte dele af landet med organisationen TUBA. Formålet med dette er en større åbenhed omkring elevernes stofbehandling og fastholdelse i et forløb uden misbrug.

På baggrund af Rambøll Managements analyse "TAMU-effekten. En rapport om Job- og Uddannelseseffekter & Samfundsøkonomiske gevinster" er TAMU gået i gang med et arbejde der skal løfte indsatsen overfor en dele af målgruppen, som er i risiko for ikke at lykkes i arbejdslivet selv efter TAMU. Det drejer sig om piger med anden etnisk baggrund samt personer som er fastlåste i radikaliserede miljøer eller tung kriminalitet. TAMU vil gennem dette arbejde anvende data-drevet ledelse og bruge vores i forvejen stærke evalueringskultur til at få skabt endnu bedre resultater i fremtiden, samt tidligt og meget mere målrettet understøtte de grupper af vores elever, som er i risiko for ikke at lykkes.

TAMU lykkes når eleverne efter endt uddannelse kommer i ordinær beskæftigelse. Efter, i en årrække, at have været inde i en udvikling, hvor stadig flere og flere gik i uddannelse i stedet for arbejde, var det tydeligt da Rambøll evaluerede TAMU i 2016, at mange af disse unge var faldet fra deres uddannelse, da uddannelsessystemet stadig er meget teoretisk. Det har derfor siden været prioriteret at ændre denne tendens.



I 2018 har TAMU gennemført et ledelsesudviklingsforløb, der skal sikre, at Sekretariatet forbliver en lille og handlekraftig enhed, hvor funktioner og opgaver er logisk fordelt og hvor der for den strategiske ledelse også vil være konkrete opgaver, der kræver inddragelse af afdelingerne. Når drift og udvikling er tænkt som det strategiske ledelsesområde, er det for at sikre en dynamik, hvor den konkrete virkelighed spiller ind på udviklingen, for ingen drift uden udvikling og ingen udvikling uden drift. Det er to sammenhængende størrelser, der konstant vil være med til at fastholde, at de nødvendige forandringer finder sted. TAMU skal fortsat være ambitiøs på opgavens vegne og tage de fornødne tiltag, der sikrer TAMU's opgave og arbejdet med målgruppen i fremtiden. Strukturen arbejder TAMU konstant med, for at finde den rette form, for hvordan arbejdet med eleverne sikres bedst mulig understøtning.

Til understøttelse af dette arbejde er der udviklet en model med ekstern konsulent for internt tilsyn, der skal skabe en høj grad af læring og fastholdelse af ensartede rammer. Tilsynet vil fra 2019 skulle vejlede og rådgive TAMU's direktør og bestyrelse.

3.2 Overordnede mål

- At få fastholdt et kompetencegivende og joborienteret uddannelses tilbud til socialt belastede unge, som ellers vil være henvist til overførelsesindkomster, uden hensyn til deres fortidige belastning i form af f.eks. kriminalitet, misbrug eller andre personlige problemer.
- At få fastholdt en pædagogisk praksis, hvor det skal være muligt for alle at blive kvalificeret til at opnå en fast tilknytning til arbejdsmarkedet gennem en ekstraordinær uddannelsesindsats, hvis de selv har vilje til at ville.
- At få fastholdt, at uddannelsesforløbet skal gennemføres ved hjælp af en åben, målrettet og handlingsorienteret pædagogisk arbejdsform, hvor der stilles maksimale krav til den enkelte på det arbejdsmæssige, sociale og personlige plan.

Finansloven for 2018 gav grundlag for en bevilling, der sikrede aktiviteten i seks afdelinger. TAMU dækker det meste af Danmark, og de områder der ikke nås af et TAMU-Center i deres nærhed, dækkes ind gennem TAMU's kostskolekoncept. Det er TAMU's vurdering, at der er elevgrundlag for at skabe en reel landsdækkende indsats ved at skabe to nye afdelinger i henholdsvis det sønderjyske og vestsjællandske. Overvejelserne om dette har været drøftet i flere år, men grundet loftet på TAMU's taxameter, er der alene bevillingsmæssig mulighed for at fordele aktiviteterne på de nuværende seks afdelinger, da finanslovsbevillingen opererer med 540 årselever svarende til 122.595 elevdøgn, som en ramme for TAMU's mulige optag.

Grundlaget for TAMU's bevilling og en væsentlig årsag til TAMU's succes i arbejdet med den særlige målgruppe er kostskolen. Derfor er der i 2018 blevet arbejdet målrettet med at få skabt så mange kostskolepladser som det er fysisk muligt og alle seks afdelinger har nu kostskoler.

Det er fortsat en udfordring at taxameteret er begrænset til 540 årselever. Der er dermed ikke taxameter til at øge kerneaktiviteten på trods af, at TAMU i perioder af året har haft en større søgning af elever, end man har kunnet optage. TAMU skal levere 122.595 elevdøgn ellers sker der reduktion i taxameteret, mens udgiften til overskydende døgn skal betales af TAMU's driftsbevilling. Dette betyder at TAMU kvartal for kvartal styrer stramt og nidkært på elevnormeringen i et tæt samarbejde mellem afdelinger og sekretariat. Udover denne mål og rammestyring er TAMU under massivt pres på vores struktur grundet omprioriteringsbidraget på 2% og den politiske beslutning om at TAMU ikke kan søge puljer, hverken inden for erhvervsskole eller AMU-området til kvalitets- og fremtidssikring af uddannelsernes indhold. I finansloven for 2019 er denne 2% omstilling fastholdt for TAMU, da der har ikke været politisk flertal for, at TAMU i lighed med EUD skulle fritages for omstillingsbidraget.

Det er TAMU's håb, at i forlængelse af etableringen af FGU'en, vil både politikere og embedsmænd få et klart billede af misforholdet mellem reel søgning og mulighed for optagelse, så der kan skabes en mere fleksibel taxameterstruktur, der gør det muligt at optage de elever, der reelt har brug for TAMU. Dette for at undgå fremtidige ventelister, da TAMU's målgruppes særlige sociale forhold gør, at de helst skal i gang med det samme, når de har givet udtryk for at de er klar til en ny start.

TAMU vil fortsætte sin stramme styring af elevdøgnene, og forsøge at være så åbne i optaget af elever, som rammen tillader det.

I 2018 har TAMU arbejdet frem mod etableringen af nye uddannelser under overskriften TAMU 4.0, der flugter det strategipapir som TAMU's bestyrelse har lagt til grund for de kommende års arbejde. I 2018 har alle medarbejdere været involveret i denne proces, der skulle sikre tidssvarende uddannelser, der lever op til 3 partsaftalen om fremtidens Arbejdsmarkedsuddannelser. Der har gennem 2018 været en tæt dialog med Undervisningsministeriet og de berørte efteruddannelsessekretariater. Udgangspunktet har været, at TAMU, også i fremtiden, skal være tilknyttet "Lov Om Arbejdsmarkedsuddannelser" og derfor skal have et faglige indhold og niveau, der kan sikres gennem AMU's kompetencepakker. I slutningen af 2018 besluttede ministeriet at denne fremtidssikring skulle cementeres af ny Vejledning for gennemførelsen af TAMU. Disse blev der arbejdet intenst med til præsentation på VEU-rådets møde i december. Vejledningen (Hovedprincipperne) er godkendt og blev præsenteret for medarbejderne i TAMU på en konference i begyndelsen af 2019.

Der har i 2018 været gennemført 122.615 elevdøgn, svarende til 540,09 årselever. Der har dermed været en elevbelægning på 100,02 procent i forhold til den udmeldte ramme på Finansloven.

De forskellige modeller, der er lavet når det gælder:

- A. Optagelse og visitation
- B. Det faglige indhold i TAMU's uddannelser
- C. Den sociale læring
- D. Driftens grundlag
- E. Udslusningen

Ved udgangen af 2018 består TAMU fortsat af seks afdelinger, Storkøbenhavn, Vitskøl, Århus, Aalborg, Odense og Vordingborg under ledelse af TAMU Sekretariatet. Det er bestyrelsens opfattelse, at der burde være 1-3 afdelinger mere for at TAMU kan kalde sig landsdækkende. Det er tydeligt for TAMU's bestyrelse, at der er et behov i Nordvestsjælland, Sønder- og Midtjylland. Derfor har det været bestyrelsens indstilling, at der ikke skal ske en reduktion af de nuværende seks afdelinger på trods af at økonomien er presset grundet omprioriteringsbidraget. Det er bestyrelsens opfattelse, at noget af den egenkapital som er opstået som følge af den tidligere momssag skal bruges til at sikre TAMU's udvidelse og fastholdelse af det nuværende aktivitetsniveau.

3.3 Finansiering af aktiviteterne

TAMU-aktiviteterne finansieres ved hjælp af finanslovsmidler på følgende konti:

- § 20.72.41 Træningsskolens arbejdsmarkedsuddannelser
- § 20.72.42 Grundtilskud til Træningsskolens arbejdsmarkedsuddannelser
- § 20.93.23 Deltagerstøtte vedrørende TAMU-aktiviteten

Midlerne til Træningsskolens Arbejdsmarkedsuddannelser er baseret på taxametertilskud til uddannelser, fællesudgifter, bygningstilskud og tillægstilskud, der udløses pr. årselev i TAMU, dog inden for den maksimale ramme, der er afsat på finansloven. Derudover er der et mindre grundtilskud, der udbetales uafhængig af aktiviteten.

Deltagerne i TAMU's uddannelse er berettigede til deltagerstøtte. Udbetalingen administreres af TAMU og foretages efter de på Finansloven fastsatte regler herom.

TAMU administrerer udbetaling af deltagerstøtte til TAMU's elever i henhold til hovedkonto 20.93.23 Deltagerstøtte (inkl. befordringstilskud).

Der er i 2018 anvendt 48.231 t. kr. til deltagerstøtte, hvorimod bevillingen for 2018 samlet set udgjorde 50.200 t.kr. Der har således fundet et mindre forbrug sted på 1.969 t. kr. dette skyldes en lavere enhedsomkostning end forudsat i finansloven for 2018. Da der ikke længere er en sammenbinding mellem bevillingen til deltagerstøtte og TAMU's driftsbevilling, har dette ingen praktisk betydning for udbetalingen af TAMU's bevilling til drift.

3.4 TAMU's Vision og mission – arbejdet på grundlag af TAMU's værdier

Med udgangspunkt i arbejdet med værdier, pejlemærker, mission og vision har vi i TAMU skabt en sammenhæng på det værdimæssige grundlag der er nedfældet i 3 linjer:

Vi går til handling, Vi tager ansvar, Vi ser fremad

Visionen - Alle i Arbejde

TAMU laver uddannelse for at skabe et samfund, hvor sociale og personlige udfordringer ikke behøver at begrænse folks muligheder for at opnå arbejde. Derfor vil vi have "Alle i arbejde".

Missionen - Uddannelse med Jobgaranti

TAMU udbyder arbejdsmarkedsuddannelser baseret på reelle produktions- og serviceydelser. Målgruppen er unge mellem 18 og 30 år, der på grund af personlige og sociale udfordringer ikke har tilknytning til arbejdsmarkedet. Hvis de unge gennemfører TAMU, skal de også være garanteret et job.

Pejlemærkerne

TAMU's udvikling holder sig altid inden for fem pejlemærker. Det er pejlemærkerne, som fortæller os, at vi holder os på rette spor.

- TAMU er en praktisk uddannelse, som udvikler sig i overensstemmelse med arbejdsmarkedets vilkår.
- I TAMU møder vi hinanden med forventningen om, at alle kan forandre sig.
- I TAMU respekterer og lytter vi til hinanden som ligeværdige mennesker.
- I TAMU træffes beslutninger altid med elevens læringsmuligheder i centrum.
- TAMU har en stærk evalueringskultur baseret på data og erfaringer fra praksis.

4. Årets faglige resultater

Elevbelægningen udgjorde 122.615 elevdøgn (540,09 årselever) i 2018. I finanslovsgrundlaget var anført 122.595 elevdøgn, der er således tale om en målopfyldelse på 100,02 procent.

Aktivitetsoplysninger for TAMU fremgår af tabellen, hvor aktiviteten er fordelt på de enkelte afdelinger:

4.1 TAMU-Centrenes aktivitet

Elevdøgn	2014	2015	2016	2017	2018
Storkøbenhavn	21.086	14.212	14.698	17.263	19.554
Vitskøl	24.093	23.056	22.906	18.635	19.666
Århus	15.025	18.169	18.688	18.258	15.911
Aalborg	23.444	23.260	22.826	23.725	23.463
Odense	22.062	23.311	22.006	22.499	21.919
Vordingborg	16.833	20.671	21.574	22.197	22.102
Elevdøgn i alt	122.543	122.679	122.698	122.577	122.615

4.2 Effektivitet

Effektivitet – opgjort som fastholdelsesgrad og udslusning – måles i TAMU som henholdsvis den andel af unge, der enten gennemfører en kompetencegivende uddannelse i året eller som fortsat er under uddannelse ved årets udgang. Den effekt der har været af udslusningen fra TAMU, måles på om den afmeldte elev er udsluset til enten ordinært job, videre uddannelse, jobcenter eller kategorien andet.

Efter Undervisningsministeriets godkendelse kan eleverne i TAMU opnå en kompetencegivende uddannelse med bevis på to niveauer, enten efter 1. eller 2. brancheforløb. Målet har bl.a. været at få de elever gennem et uddannelsesforløb, som har vanskeligt ved at overskue både at skulle gennemføre 1. og 2. brancheforløb, samt de elever, der som følge af job- eller uddannelsesmulighed, hurtigt tilbydes arbejde efter de har påbegyndt et uddannelsesforløb. Elever der har valgt at afslutte uddannelsen med delbevis efter 1. brancheforløb, har mulighed for senere at vende tilbage og udvide uddannelsen med 2. brancheforløb, såfremt de ikke har opnået den fornødne jobeffekt efter gennemførelse af 1. brancheforløb.

I 2018 blev der uddannet 237 elever med brancheforløb 1, mod 259 i 2017 og 154 med brancheforløb 2, der er det samme antal som i 2017. Der er således i 2018 blevet færdiguddannet 391 elever mod 413 i 2017. Dette er et markant fald efter fem år, hvor antallet af uddannede alene har været stigende. Der skal udarbejdes en grundig analyse af dette fald i uddannede og på den baggrund udarbejdes en række tiltag, der skal sikre antallet af uddannede atter stiger i 2019.

I perioden 2014 til 2017 blev der indført en række rettigheder til eleverne gående på at understøtte deres overgang fra TAMU til fastansættelse. Der blev givet en garanti for at:

- Alle elever skal på et jobsøgningskursus
- Alle elever skal have udarbejdet en handleplan, der peger ud af TAMU, halvvejs i deres uddannelse
- For alle elever i Brancheforløb 2 afholdes der ugentlige gruppesamlinger, der alene vedrører udfordringerne efter TAMU
- TAMU skal målrettet arbejde med skabelse af netværk blandt arbejdsgivere, hvor eleverne kan komme i korte praktikker forud for en eventuel ansættelse
- Iværksættelse af et ekstraordinært tiltag for elever med plettet straffeattest

Tiltagene med rettigheder blev indført for at sikre en ensartet kvalitet i udslusningen og tanken var at frafaldet kunne mindskes, hvis udslusningen var konstant nærværende i form af krav og positive forventninger til både TAMU og den færdiguddannede elev.

På baggrund af resultaterne for 2018 er der brug for at få gået de etablerede tiltag kritisk igennem og lavet de nødvendige justeringer, der kan sikre flere optagne, kommer i uddannelse, større fastholdelse i uddannelse og bedre effekt. Der er nødvendigt at arbejde med matchning af elever og arbejdsgivere, så det er klart og utvetydigt at hovedformålet med at være i uddannelse på TAMU er, at eleverne skal ende i arbejde på ordinære vilkår efter endt uddannelse, sekundært en læreplads eller en kontraktuddannelse og alternativt videre uddannelse. Når vi fastholder denne prioritering skyldes det, at TAMU's målgruppe ikke skal lokkes ind i de mere teoretiske erhvervsuddannelser, men bør indstille sig på, at der er mange veje til at blive udlært i Danmark.

Effektivitet

	2011	2012	2013	2014	2015	2016	2017	2018
Fastholdelse i Uddannelse	71	73	70	77	89	91	89	90
Effekt efter afsluttet uddannelse:								
- udsluses til arbejde	34	30	27	45	55	68	69	64
- udsluses til uddannelse	40	30	33	30	21	14	8	9
- udsluses til jobcenter	8	28	34	20	20	14	19	24
- udsluses til andet	18	12	6	5	4	4	4	3

I 2018 blev 90% af de elever, som valgte at gå i uddannelse fastholdt i uddannelse. Det vil sige, at frafaldet i 2018 er på 10% og det er et lille skridt i den rigtige retning, og helt ramt lige præcis på den målsætning der var sat for 2018, men for TAMU stadig i overkanten selvom det er et væsentligt bedre resultat end resultaterne fra før 2014.

Af de elever som gennemførte 1. eller 2. brancheforløb i deres TAMU uddannelse, er 73% af eleverne blevet afmeldt til enten arbejde eller videreuddannelse, mod 77 % i 2017 og 82% i 2016. Det er et fortsat fald i forhold til 2016, der var det resultatmæssigt bedste år i TAMU's historie. En uacceptabel udvikling, som skal vendes i 2019. Selvom vi er langt fra de resultater der lå før 2014, så er det ikke acceptabelt fordi TAMU ved, fra Rambølls analyse, at går det galt i TAMU så står den unge uden andre muligheder. TAMU har haft travlt med TAMU 4.0 og arbejdet med de nye uddannelser og derfor har fokuseringen og styringen af effekten måske lidt et knæk i 2018. Effekten skal atter genvindes i 2019 som det vigtigste styringsredskab.

Såvel bestyrelsen som TAMU's ledelsesgruppe har på alle deres møder haft disse effektal oppe til konstruktiv debat for at være med til, at inspirere og give nye ideer til hvordan og hvor, der findes arbejdspladser til det store antal uddannede elever fra TAMU. Der er igen i år flere elever som vælger job frem for uddannelse. Dette skal ses i lyset af TAMU's store fokus på arbejde frem for traditionel uddannelse, samt det øgede fokus på karakterer og boglige kundskaber på landets erhvervsskoler.

Alt i alt er effekten for 2018 det tredje bedste resultat i TAMU's 45-årige historie, så vel TAMU's ledelse som bestyrelse tror på at vi med jobgarantien, sikring af den pædagogiske holdning, implementering af nye hovedprincipper og arbejdet med data-drevet ledelse, atter kan komme tættere på 100% i arbejde eller uddannelse efter endt TAMU-forløb.

For at nuancerer resultatet har TAMU igen i år valgt at vise forskellen på effekten alt efter om eleverne har gennemført 1. eller 2. brancheforløb.

	2013		2014		2015		2016		2017		2018	
	Pct.		Pct.		Pct.		Pct.		Pct.		Pct.	
Effekt:	Br. 1	Br. 2	Br 1	Br 2	Br. 1	Br. 2	Br. 1	Br. 2	Br. 1	Br. 2	Br. 1	Br. 2
- udsluses til arbejde	24	34	40	51	50	61	61	78	62	79	55	76
- udsluses til uddannelse	30	37	30	30	19	22	14	14	9	7	11	6
- udsluses til jobcenter	37	27	23	16	26	15	14	6	23	13	30	16
- udsluses til andet	9	2	7	3	5	2	11	2	6	1	4	2

Af de elever, som alene har gennemført Brancheforløb 1 blev 66% af de afmeldte elever udsluset til arbejde eller uddannelse. Når det gælder effekten af elever med et delbevis er 2018 et rimeligt år, men dog et stykke fra det bedste år 2016 hvor 75% af TAMU eleverne med delbevis kom i enten arbejde eller videre uddannelse.

Den fortsatte udvikling i at eleverne kommer i arbejde fremfor i uddannelse ses markant i tallene, hvor det i 2013 var 24% af de elever der gennemførte Brancheforløb 1, som blev udsluset til arbejde, er det i 2018 55%.

Der er fortsat effektmæssige forskelle på om eleverne, alene har gennemført Brancheforløb 1 eller om de også har gennemført Brancheforløb 2. Dette understøttes af Rambølls analyse, der klart konkludere, at de elever der afmeldes med en hel uddannelse, også er dem som har størst tilknytning til arbejdsmarkedet efterfølgende. For de elever der har gennemført både Brancheforløb 1 og 2 gælder det, at 82% af de afmeldte elever kommer i enten arbejde eller uddannelse, fordelt med 76% i arbejde og 6% i videreuddannelse. Dette har været en udvikling, som TAMU har understøttet og søgt gennem målrettede indsatser og styring. Det samlede resultat for de elever som har gennemført en hel uddannelse, er lidt dårligere end i 2016 og 2017, hvor henholdsvis 92% og 86% kom i arbejde eller videre uddannelse. Det må konkluderes, at TAMU har fastholdt den gode udvikling, trods dette fald. Det er dog lige så klart at faldet ikke kan fortsætte i 2019. I 2013 blev 34 % af de elever som havde

gennemført en TAMU-uddannelse med begge branchebeviser afmeldt til arbejde, i 2018 er dette tal 76%. En markant indsats som alle medarbejdere i TAMU kan være stolte af og en udvikling der skal fastholdes og forbedres med TAMU's mission "Uddannelse med jobgaranti".

Flere af de elever som er faldet fra i form af "udsluset til jobcenter eller andet" viser sig at komme tilbage indenfor et år. Derfor må resultatet for 2018 siges at være tilfredsstillende. Der skal fortsat, og til stadighed, arbejdes målrettet med, at elever der falder fra i 2. brancheforløb ser deres afmelding, som en del af en pædagogisk proces, der kan ende med de på et senere tidspunkt kommer tilbage og gennemfører 2. brancheforløb.

FGU

Med FGU's igangsættelse i august 2019, står TAMU i en ny situation, hvor vi fortsat tænker TAMU, som det tilbud, der skal samle den del af ungegruppen op, som heller ikke vil kunne profitere af det nye tilbud. Derfor har TAMU, siden ekspertgruppen kom med sine anbefalinger, arbejdet målrettet på at få fat i en mere belastet og ældre gruppe af elever, blandt andet ved målrettet, at få etableret et samarbejde med landets kommuner om at blive tilbuddet til de ledige mellem 25 og 30 år. Denne indsats har betydet, at den gennemsnitlige alder i TAMU i 2018 har været 22,11 år, hvilket fortsat er et godt stykke fra målet om en gennemsnitsalder på 23 år. Til sammenligning var gennemsnitsalderen på de optagne elever i 2008 20,46 år, i 2013 21,16 år. Dermed er gruppen år for år blevet ældre, men vi savner at TAMU's kampagner bringer optagene til næste niveau og dermed definitivt ikke har et sammenfald med de andre tilbud, der er i kommunalt og statsligt regi for ungegruppen.

TAMU Version 4.0 og den nye bestyrelse

I 2018 blev en ny bestyrelse udpeget, det har medført et generationsskifte i TAMU. Den nye bestyrelse har tilsluttet sig den vedtagne Strategi om TAMU Version 4.0. Denne sætter en retning der offensivt arbejder med flere og tidssvarende uddannelser og sikrer TAMU en volumen, der gør TAMU reelt landsdækkende.

Den nye bestyrelse konstituerede sig med Per Chrone Jespersen, 3F, som formand og Marianne Kragh, HORESTA, som næstformand.

4.3 Produktivitet/enhedsomkostninger

	2014	2015	2016	2017	2018
Enhedsomkostninger pr. gennemført elevdøgn	576	579	572	571	574

Efter bestemmelserne i Finansloven opretholder TAMU 6 landsdækkende afdelinger. Forudsætningen for en effektivisering og en lavere enhedsomkostning pr. elev er, at der tilrettelægges en elevnormering, som svarer til forudsætningen for at opretholde de 6 afdelinger.

5. Årets økonomiske resultat m.v.

5.1 Analyse af årets resultat

Årets resultat på 129 t.kr. må anses for at være tilfredsstillende i forhold til det budgetterede resultat, som var et forventet underskud på 506 t. kr.

Der har i 2018 været en stigning i omsætningen på 800 t. kr. i forhold til 2017. Dette er resultatet af en målrettet indsats i driftsafdelingen, hvor der bl.a. har været øget fokus på at finde landsdækkende kunder som både benytter sig af TAMU's varer og ydelser og derudover ansætter færdiguddannede elever.

Forventningerne til årets omsætningen blev dog ikke indfriet i forhold til det budgetterede og der arbejdes stadig på at optimere værkstederne, så de målrettes fremtidige produktioner samt med at finde opgaver specielt til rengørings- og byggeområdet.

Omkostningerne er holdt stabile i forhold til omsætningen og der har været en løbende og stram styring på alle udgifter. Der har, grundet den varme sommer, været besparelser på energiforbruget på varme og der har samtidig været besparelser på elforbruget efter at arbejdet med udskiftning af pærer til LED belysning på alle afdelinger færdiggjort.

Derudover er der i 2018 indgået fællesindkøbsaftaler på bl.a. kantineområdet, som vil medvirke til større besparelser i årene fremover.

5.2 Kapitalberedskab

TAMU's kapitalberedskab består pr. 31. december 2018 af indestående i Danske Bank på 35,7 mio. kr. mod 47,4 mio. kr. pr. 31. december 2017. Kapitalberedskabet er tilfredsstillende og kan dække den daglige drift.

5.3 Afdelingerne

Generelt er der gennem hele året arbejdet med at få udnyttet Finanslovsbevillingen til højst mulig aktivitet i de seks afdelinger.

Der er arbejdet med sammenhængen mellem drift, uddannelse og pædagogik, hvorfor der atter er driftsledere placeret i hver afdeling.

Afdelingerne har indgået i ledelsesudviklingen med henblik på at få delegeret beslutningskompetence til den enkelte medarbejder. Det er forsat ved årets afslutning et spørgsmål om der kan skabes mere ledelsesrum til alle medarbejdere hvis afdelingsledelsen går på tværs af de geografiske grænser.

5.4 Driftsorganisering og effektiviseringer

TAMU skal, i lighed med alle andre institutioner, effektivisere for 2 % om året. Det betyder reelt at TAMU's bevilling vil være ca. 6,0 millioner kroner mindre i 2020 end den var i 2016. Effektiviseringen forsøges bl.a. dækket via besparelser ved at lave aftaler om storindkøb. Derudover er der i december 2017 igangsat en udskiftning af belysningen i hele TAMU til LED belysning, med en forventet besparelse på ca. 300 t. årligt.

I 2018 har det været nødvendigt at nedlægge stillinger. TAMU's ledelse har lavet denne tilpasning så nænsomt overfor kernearbejdet som det er muligt. Det betyder at normering og faglærerstillinger ikke er blevet nedlagt. Der blevet indgået aftaler om tilbagetrækning af medarbejdere, som har været i stillinger, der var skræddersyet til dem efter mange års ansættelse. Der vil ikke kunne effektiviseres yderligere af denne vej uden det vil komme til at gå udover normeringen og arbejdet med eleverne. Sammen med de øvrige AMU-centre undersøger TAMU om der kunne være stordriftsfordele som endnu ikke er udnyttet. På indtægts siden er det i 2019, i samarbejde med driftslederne, aftalt at hver afdeling kan bidrage med yderligere 250 t. kr. til bundlinjen, enten gennem besparelser eller øget omsætning.

5.5 Efteruddannelse i konsekvenspædagogik, TAMU 4.0 og den videre udvikling af konsekvenspædagogikken

TAMU har indgået en aftale med Københavns Professionshøjskole om efteruddannelse på akademisk niveau. Det er en grunduddannelse for personer som skal arbejde med praksislæring. Uddannelsen består af tre moduler, og kommer omkring konsekvenspædagogikkens menneske- og samfundssyn, didaktik, undervisningslærer, almen pædagogik og vejledning. TAMU forestår selv dele af undervisningen. Det har været tanken at alle nye medarbejdere skal igennem alle tre moduler, mens alle nuværende faglærere og koordinatore, skal igennem modul 3

for at være klædt på til TAMU 4.0. TAMU har fået en bevilling fra COK til denne kompetenceudvikling af alle ansatte.

TAMU arbejder sideløbende videre med ”Konsekvenspædagogik der virker”, ”Konsekvenspædagogiske Metoder”, ”Konsekvenspædagogisk vejledning og ledelse”, samt flere pædagogiske temadage både internt og eksternt.

5.6 Ledelsen af TAMU

TAMU er langt inde i det igangsatte generationsskifte og på såvel chef- som afdelingslederplan er der ansatte som er rekrutteret udefra og dermed er der sket en åbning i ledelseskulturen i TAMU. Det afgørende, også i 2018, har været at få denne styrkelse af ledelsen til at komme TAMU's organisation til gode, så der kan drages erfaringer lokalt og få fastholdt det landsdækkende system. Det er fortsat en udfordring, at få givet medejerskab og handlemuligheder for alle TAMU's medarbejdere i deres daglige arbejde. Vi er endnu ikke i mål med en professionel og overordnet ledelse, der kan sætte retning sammen med Sekretariat og medarbejdergruppen. Derfor fortsættes det igangsatte ledelsesudviklingsforløb med understøtning af et ledelsestilsyn i 2019. Et tilsyn, der skal bruges til at lære og blive bedre til det som TAMU drejer sig om.

5.7 Synliggørelse af TAMU

Facebook og sociale medier: TAMU har konstant gennem året brugt Facebook og Nyhedsbreve til at give kommende elever og henvisende myndigheder et klart billede af formålet med at være i TAMU. Der er ugentligt blevet publiceret historier om nuværende elevers deltagelse i uddannelsesopgaver, samt tidligere elevers jobsituation og udvikling siden TAMU.

Kampagne overfor henvisende myndigheder: Til sikring af flere elever i målgruppen, er der udarbejdet materiale og ”elevator-tale”, som afdelingerne har anvendt til kampagner overfor kommunerne. I 2018 har der været optag af elever fra 80 af Danmarks 98 kommuner.

Folkemøde: I 2018 deltog TAMU atter i Folkemødet, som vært for to arrangementer, et sammen med FOA og et andet sammen med LO om fremtiden efter FGU, med deltagelse af blandt andet Ejnar Holst og Stefan Hermann. Endvidere var TAMU's medarbejdere deltagere i paneldebatter om arbejdsmarkedsforhold og målgruppen, i arrangementer med elever omkring ekspertgruppens arbejde, i almene pædagogiske debatter, samt om anvendelsen af data i ledelsen af pædagogisk arbejde. Dertil kommer et stort antal af såvel formelle som uformelle samlinger med politikere, embedsmænd og organisationsfolk.

5.8 Personaleforbrug

TAMU har i 2018 haft 99,74 årsværk, 148 medarbejdere har været ansat, inkl. vikarer og timeansatte, hvor situationen i 2017 var et medarbejderforbrug på 99,6 årsværk og 134 ansatte. I de 99,74 årsværk er inkluderet 3,32 årsværk som er ansat i flex- og skånejob. TAMU har, som følge af 3 partsaftalen, oprettet en elevstilling indenfor kontorområdet, eleven er ansat i Sekretariatet. Ved årsskiftet er der i TAMU ansat 96 medarbejdere fordelt på 88 fuldtidsmedarbejdere, 3 deltidsmedarbejdere og 5 personer i flexjob.

5.9 Kompetenceudvikling

Den store prioritering i 2018 har været at få samarbejdet med Københavns Professionshøjskole om at uddanne TAMU's nye medarbejdere. Derudover har der været en række interne samlinger og en øst-vest-konference om TAMU 4.0.

Flere medarbejdere har deltaget i eksterne konferencer og samlinger i blandt andet CEFU, Voksenpædagogisk Forum og andre fora hvor voksenpædagogik, problemstillinger omkring unge på kanten mv. er blevet behandlet.

Det har været strategien, at alle typer af medarbejdere har kunnet repræsentere TAMU og ikke kun ledere eller chefer. Den årlige fælleskonference for hele TAMU blev udskudt til begyndelsen af 2019, da arbejdet med Hovedprincipper skulle være klar og konturerne af de nye uddannelser synlige. På denne måde har alle ansatte på den ene eller anden måde været involveret i efteruddannelse eller kompetenceudvikling. 25 medarbejdere har været i praktik enten internt eller hos andre institutioner i såvel Danmark som Norge og Sverige. Vi gør fortsat brug af praktik selvom vi ikke fik midler fra Nordisk Råd til at videreføre medarbejderudveksling som i 2016. Vi håber i 2019 atter at kunne få del i Nord + midler, så endnu flere medarbejdere kan få lov til at blive inspireret af andres praksis.

5.10 Seniorordninger - fastholdelse og tilbagetrækning

Den gennemsnitlige alder for ansatte i TAMU er ved årets udgang 48,6 år, det har været TAMU's politik at have så stor en aldersmæssige spredning som muligt, således er der lavet en række tiltag for at fastholde ældre medarbejdere i arbejdet og støtte dem i at aftrappe arbejdstid på vej mod deres endelige tilbagetrækning fra arbejdsmarkedet. Dette er samtidig en måde for TAMU at fastholde afgørende viden og kompetence i organisationen. Ved udgangen af 2018 var 13 medarbejdere over 60 år gamle, den ældste ansatte i TAMU er 75 år. Der er åbnet mulighed for, at medarbejdere, der er fyldt 62 år, som ikke er i ledende stillinger, har mulighed for op til 10 seniordage i det omfang tjenesten tillader det. I 2018 har der været 6 medarbejdere som helt eller delvist benyttede sig af denne mulighed. Ved årets afslutning var 4 medarbejdere på nedsat tid som følge af en senioraftale.

5.11 Øvrige udadvendte aktiviteter

I 2018 har der fortsat været stor interesse fra institutioner og skoler i de nordiske lande, dels for TAMU's arbejdsform, men også for konsekvenspædagogikkens anvendelse. Dette har givet sig til udtryk i mange praktikanter fra både ind- og udland, samt møder og undervisningsforløb med ledere og ansatte på flere norske vidergående skoler og institutioner. Ud over de konkrete aktiviteter med nordiske skoler og institutioner har TAMU, også i 2018, haft repræsentative besøg af embedsmænd fra den øvrige verden, der har ønsket at undersøge, hvorledes man kan arbejde med målgruppen af unge uden fast tilknytning til arbejdsmarkedet. Specielt har der været stor interesse fra svenske myndigheder og politikere, der konkret har bedt om indspil til hvad de kunne gøre anderledes i deres arbejde med TAMU's målgruppe i det svenske. Derudover har der i 2018 været besøg af udenlandske delegationer fra Grønland, Sverige, Norge, Finland, Tyskland og USA.

TAMU's ledelse har i 2018 fortsat deres engagement i den nordiske forening Konsekvenspædagogisk Forum, hvor hele ledelsesgruppen og flere medarbejdere deltog i årsmødet. Hvad fremtiden bringer for Konsekvenspædagogisk Forum vides endnu ikke, men som det ser ud ved årets afslutning, så fortsætter meget af samarbejdet på organisationsniveau.

TAMU deltager i Østersøsamarbejdet "Flagship From School to Work", der omhandler hvordan vi i de otte lande omkring Østersøen, får lavet nogle fælles tiltag og lært af hinandens erfaringer i arbejdet med gruppen af unge der ikke kan profitere af det traditionelle uddannelsessystem og ikke uden støtte vil kunne opnå ordinær beskæftigelse.

TAMU, KRAMI Malmø, Bergeland og Haugeland VGS afsluttede det tre årige Erasmus projekt, der har handlet om konsekvenspædagogisk vejledning. Afslutningen blev markeret ved en ledelseskonference i Stavanger og en åben konference i Haugesund. Tilbage står nu hvordan TAMU får implementeret den viden om vejledning der er skabt i projektet og om det vil være muligt at indgå i et samarbejde med en professionshøjskole eller erhvervsakademi og kvalitetssikring af et ETCS-givende kursus.

Også i Danmark er der stor efterspørgsel på TAMU's viden om målgruppe og konsekvenspædagogik, som IDV har TAMU gennemført pædagogiske dage, seminar, holdt oplæg for foreninger og i institutioner og skoler af meget forskellig art.

TAMU har siden 2012 drevet TAMU Vitskøl sammen med ejerne af stedet, Fonden Til Vitskøl Klosters Bevarelse. I fællesskab søgte Fonden og TAMU flere fonde om donationer til bygning af ny kostskole og undervisningsfaciliteter til TAMU's elever. Disse ansøgninger gav det resultat, at Den AP Møllerske Familiefond donerede 25 millioner kroner og Realdania 5 millioner kroner til projektet. Projektet er blevet udarbejdet og iværksat i tæt samspil mellem fond og TAMU. Byggeriet skulle have været færdig ved udgangen af 2018, men grundet mange bygningsmæssige forhold er byggeriet i gang henover årsskiftet og forventes først færdigt i sensommeren 2019. TAMU har via sin Sekretariatsfunktion, forestået licitation og den daglige byggestyring, samt drøftelser med donatorerne om udførelsen og arbejdsgangen i denne.

5.12 Særlige risici

Generelle risici

TAMU's væsentligste driftsrisici kan beskrives som:

- **Antal gennemførte elevdøgn**
Såfremt TAMU ikke gennemfører de på finansloven anførte elevdøgn, reduceres bevillingen med det mindre antal gennemførte elevdøgn ganget den gennemsnitlige nettodriftsomkostning pr. elevdøgn. TAMU får omvendt ikke forøget sin bevilling, såfremt der gennemføres flere elevdøgn end anført på finansloven.
- **Tilstrækkelige produktioner til at gennemføre uddannelse og omsætning**
Forudsætningen for at gennemføre uddannelser i TAMU er, at der foreligger arbejdsmarkeds-lignende produktioner i tilstrækkeligt omfang. Et fortsat arbejde med professionaliseringen af salget er afgørende for såvel økonomi som uddannelse.
- **Styring af produktionsomkostninger**
Da salg af varer og tjenesteydelser sker på markedsmæssige vilkår er det afgørende, at TAMU formår at styre de tilhørende produktionsomkostninger, så der ikke opstår underskud i forbindelse med produktionerne.
- **Sikring af at TAMU rammer den præcise målgruppe**
Det er afgørende, at TAMU ikke har målgruppen til fælles med andre tilbud til gruppen af unge. Der er derfor lavet en visitationsmodel der skal sikre en højere gennemsnitsalder og sikre at godtgørelsen bruges til uddannelsesbetingede tiltag, f.eks. kørekort, gældsafvikling, opsparing osv. Da taxameteret udgør 75% af TAMU's indtægtsgrundlag, er dette et område for det interne tilsyn og Deloitte's revision.

5.13 Hoved- og nøgletal

Set over en 5-årig periode kan skolens udvikling beskrives ved en række hoved- og nøgletal.

Hovedtal (t.kr.)	2018	2017	2016	2015	2014
Resultatopgørelse					
Omsætning i alt	94.390	93.571	93.919	93.976	90.749
Heraf statstilskud	70.358	69.939	70.211	71.034	70.576
Omkostninger	93.618	93.499	95.662	91.269	88.340
Resultat før finansielle og ekstraordinære poster	772	72	-1.743	2.707	2.409
Finansielle poster	-643	-355	-356	-396	-906
Resultat før ekstraordinære poster	129	-283	-2.099	2.311	1.503
Ekstraordinære poster	0	0	37.740	0	0
Årets resultat	129	-283	35.641	2.311	1.503
Balance					
Anlægsaktiver	18.799	19.102	19.487	25.530	25.641
Omsætningsaktiver	67.372	64.399	92.161	34.723	35.654
Balancesum	86.171	83.501	111.648	60.253	61.295
Egenkapital	44.431	44.302	44.585	8.944	6.633
Langfristede gældsforpligtelser	10.683	11.058	11.653	12.240	15.891
Kortfristede gældsforpligtelser	31.057	28.141	55.410	39.069	38.771
Balancesum i alt	86.171	83.501	111.648	60.253	61.295
Pengestrømme					
Driftsaktivitet	-10.983	-29.705	58.040	7.121	5.865
Investeringsaktivitet	-461	-447	-121	-1.366	-983
Finansieringsaktivitet	-365	-586	-3.919	-4.241	-4.510
Pengestrøm, netto	-11.809	-30.738	54.000	1.514	372
Likvider primo	47.550	78.288	24.289	22.774	22.402
Likvider ultimo	35.742	47.550	78.288	24.289	22.774
Samlet likviditet til rådighed	35.742	47.550	78.288	24.289	22.774
Nøgletal					
Overskudsgrad	0,8	-0,1	-2,2	2,5	1,7
Likviditetsgrad (%)	216,9	228,8	166,3	88,9	92,0
Soliditetsgrad (%)	51,6	53,1	39,9	14,8	10,8

Nøgletallene er udarbejdet i overensstemmelse med bekendtgørelse om regnskab for institutioner for erhvervsrettet uddannelse. Der henvises i øvrigt til definitioner i afsnittet om regnskabspraksis.

	2018	2017	2016	2015	2014
Årselever					
Årselever eksklusive kostelever	270,1	269,9	270,3	270,2	269,9
Årselever, som samtidig bor på kostafdeling	270,0	270,0	270,2	270,2	269,9
Årselever i alt	540,1	539,9	540,5	540,4	539,8
Årsværk					
Ledelse og administration pr. 100 årselever	3,3	3,3	3,1	3,3	3,0
Øvrige årsværk pr. 100 årselever	3,2	2,9	3,3	3,3	3,7
Lønomkostninger (anført i t. kr.):					
Lønomkostninger undervisningens gennemførelse pr. 100 årselever	5.923	6.049	5.583	5.259	5.589
Lønomkostninger øvrige pr. 100 årselever	1.554	1.369	1.409	1.927	1.792
Lønomkostninger i alt pr. 100 årselever	9.250	9.260	8.673	8.928	8.879
Lønomkostninger i pct. af omsætningen	53	53	50	51	53
Aktivitetsstyring					
Undervisningsårsværk pr. 100 årselever	12,0	12,3	12,0	12,4	12,1
Finansieringsgrad					
	56,8	57,9	59,8	48,0	62,1

- 1) Derudover hører hele TAMU's målgruppe under § 2 punkt 9 og 10 i BEK nr. 544 af 26. juni 2002 om sociale klausuler som betingelse for modtagelse af statstilskud på selvejende institutioner.
- 2) Posten "ledelse og administration" inkluderer pædagogisk administrativt arbejde, herunder visitationer, som ikke kan henføres til uddannelse.

5.14 Usikkerhed om fortsat drift (going concern)

Der er ikke indikationer på potentielle "going concern" problemer i TAMU.

5.15 Usikkerhed ved indregning og måling

Der har ikke været usikkerhed, som har haft betydning ved årsregnskabs udarbejdelse.

5.16 Usædvanlige forhold

TAMU har i årets løb fungeret som byggekoordinator for Fonden til Vitskøl Bevarelse vedrørende byggeriet af elevboliger jævnfør omtalen på side 20. I forhold til det fælles projekt har der i 2018 været et stort udlæg for Fonden til Vitskøl Klosters Bevarelse, på cirka 20 millioner kroner. Dette skyldes at byggeriet ikke har været færdig ved årets udgang som planlagt og Fonden dermed ikke har fået afsluttet projektet. I fremtiden vil der ikke ske udlæg af denne slags

5.17 Begivenheder efter regnskabsårets afslutning

Der er ingen begivenheder efter regnskabsårets afslutning.

5.18 Forventninger til det kommende år.

TAMU har for 2019 budgetteret med et resultat der udviser et mindre overskud på 11 t. kr., dette med udgangspunkt i følgende forventninger:

At omsætningen i de enkelte afdelinger fastholdes og der er taget følgende tiltag for at sikre dette:

- Driftslederne arbejder både for deres egen afdeling og landsdækkende for at finde de nødvendige opgaver til områderne.
- Der er etableret kontakt til landsdækkende kunder, så flere afdelinger arbejder for samme kunde.
- Der udføres en ugentlig opfølgning af omsætningen i form af fakturering og opdatering af ordreoversigt.

At budgetteret DG overholdes og at øvrige udgifter holdes i ro. Dette sikres efter følgende procedure:

- Stram styring ved indkøb af småanskaffelser, ved drøftelse af indkøb over 5t. kr.
- Månedsvis periodisering af råvarer, så DG kan følges og vurderes.
- Indhentning af flere tilbud ved større indkøb og investeringer, for at sikre indkøb til laveste pris.
- Månedsvis opfølgning på de enkelte afdelinger, hvor Kontorfuldmægtig, Driftsleder, Økonomichef og Driftschef deltager.

Indfrielse af lån hos Nykredit

TAMU's lån hos Nykredit på 11,3 mio. kr. er opsagt og bliver indfriet ved udgangen af 1. kv. 2019

Internt tilsyn

Bestyrelsen har, sammen med TAMU's ledelse, udarbejdet en model for et internt tilsyn der skal sikre en høj kvalitet i både pædagogik og uddannelse.

Tilsynet videreføres i 2019.

6. Målrapportering

6.1 Fuldførelsesprocent

TAMU's overordnede mål er at opnå en fastholdelse i uddannelsen så tæt på 100% som muligt, og det bliver der arbejdet meget med i alle afdelinger.

Derudover er målsætningen at have en udslusningsprocent på mellem 80 og 90% hvor eleverne udsluses primært til job, sekundært til uddannelse.

	2011	2012	2013	2014	2015	2016	2017	2018
Fastholdelse i Uddannelse	71	73	70	77	89	91	89	90
Effekt efter afsluttet uddannelse:								
- udsluses til arbejde	34	30	27	45	55	68	69	64
- udsluses til uddannelse	40	30	33	30	21	14	8	9
- udsluses til jobcenter	8	28	34	20	20	14	19	24
- udsluses til andet	18	12	6	5	4	4	4	3

6.2 TAMU-Centrenes aktivitet

Elevbelægningen udgjorde 122.615 elevdøgn (540,09 årselever) i 2018. I finanslovsgrundlaget var anført 122.595 elevdøgn, der er således tale om en målopfyldelse på 100,02 procent.

Aktivitetsoplysninger for TAMU fremgår af tabellen, hvor aktiviteten er fordelt på de enkelte afdelinger:

Elevdøgn	2014	2015	2016	2017	2018
Storkøbenhavn	21.086	14.212	14.698	17.263	19.554
Vit skøl	24.093	23.056	22.906	18.635	19.666
Århus	15.025	18.169	18.688	18.258	15.911
Aalborg	23.444	23.260	22.826	23.725	23.463
Odense	22.062	23.311	22.006	22.499	21.919
Vordingborg	16.833	20.671	21.574	22.197	22.102
Elevdøgn i alt	122.543	122.679	122.698	122.577	122.615

7. Regnskab

7.1 Anvendt regnskabspraksis

Regnskabsgrundlag

Årsrapporten for TAMU er udarbejdet i overensstemmelse med de regnskabsregler og principper som fremgår af Finansministeriets bekendtgørelse nr. 116 af 19. februar 2018 om statens regnskabsvæsen (Regnskabsbekendtgørelsen), Finansministeriets Økonomisk Administrative Vejledning (www.oav.dk) og Styrelsen for Undervisning og Kvalitets paradigme for årsrapporten 2018 med tilhørende vejledning.

Årsregnskabet er aflagt efter samme regnskabspraksis som sidste år.

Årsrapporten er aflagt i danske kroner.

Generelt om indregning og måling

Aktiver indregnes i balancen, når det er sandsynligt, at fremtidige økonomiske fordele vil tilflyde TAMU, og aktivets værdi kan måles pålideligt.

Forpligtelser indregnes i balancen, når det er sandsynligt, at fremtidige økonomiske fordele vil fragå TAMU, og forpligtelsens værdi kan måles pålideligt.

Ved første indregning måles aktiver og forpligtelser til kostpris. Efterfølgende måles aktiver og forpligtelser som beskrevet for hver enkelt regnskabspost i det efterfølgende.

Visse finansielle aktiver og forpligtelser måles til amortiseret kostpris, hvorved der indregnes en kontant effektiv rente over løbetiden. Amortiseret kostpris opgøres som oprindelig kostpris med fradrag af afdrag og tillæg/fradrag af den akkumulerede afskrivning af forskellen mellem kostprisen og det nominelle beløb, der forfalder ved udløb. Herved fordeles kurstab og –gevinst over løbetiden.

Ved indregning og måling tages hensyn til forudsigelige tab og risici, der fremkommer inden årsrapporten aflægges, og som be- eller afkræfter forhold, der eksisterer på balancedagen.

Taxametertilskud indregnes som udgangspunkt i resultatopgørelsen på modtagelsestidspunktet. Bygningstaxameter og fællesudgiftstilskud indregnes dog forskudt, da disse tilskud beregnes ud fra tidligere års aktivitetsniveau. Kvartalsvise forudbetalinger af taxametertilskud vedrørende de kommende finansår, optages i balancen som en kortfristet gældspost og indtægtsføres i det finansår tilskuddene vedrører. Øvrige indtægter indregnes i resultatopgørelsen i takt med, at de indtjenes.

Afgørelsen af, om indtægter anses som indtjent, baseret på følgende kriterier:

- Der foreligger en forpligtende salgsaftale
- Salgsprisen er fastlagt
- Levering har fundet sted inden regnskabsårets udløb, og
- Indbetalingen er modtaget, eller kan med rimelig sikkerhed forventes modtaget.

Indtægter indregnes herudfra i resultatopgørelsen i takt med, at de indtjenes, herunder indregnes værdireguleringer af finansielle aktiver og forpligtelser, der måles til dagsværdi eller amortiseret kostpris. Endvidere indregnes i resultatopgørelsen alle omkostninger, der er afholdt for at opnå årets indtjening, herunder afskrivninger, nedskrivninger og hensatte forpligtelser samt tilbageførsler som følge af ændrede regnskabsmæssige skøn af beløb, der tidligere har været indregnet i resultatopgørelsen.

Leasing

Leasingkontrakter vedrørende materielle anlægsaktiver, hvor TAMU har alle væsentlige risici og fordele forbundet med ejendomsretten (finansiel leasing), indregnes i balancen til dagsværdi af leasingaktivitet, hvis denne findes. Alternativt, og hvis denne er lavere, anvendes nutidsværdien af de fremtidige leasingydelse på anskaffelsestidspunktet. Ved beregning af nutidsværdien anvendes leasingaftalens interne rentefod som diskonteringsfaktor eller en tilnærmet værdi for denne. Finansielt leasede aktiver af- og nedskrives som TAMU's øvrige materielle anlægsaktiver.

Den kapitaliserede restleasingforpligtelse indregnes i balancen som en gældsforpligtelse, og leasingydelsens rentedel omkostningsføres løbende i resultatopgørelsen.

Alle øvrige leasingkontrakter betragtes som operationel leasing. Ydelsen i forbindelse med operativ leasing indregnes i resultatopgørelsen over leasingperioden. Leasingforpligtelsen oplyses i en note.

Omregning af fremmed valuta

Transaktioner i fremmed valuta er i årets løb omregnet til transaktionsdagens kurs. Gevinster og tab, der opstår mellem transaktionsdagens kurs og kursen på betalingsdagen, indregnes i resultatopgørelsen som en finansiel post.

Tilgodehavender, gæld og andre monetære poster i fremmed valuta, som ikke er afregnet på balancedagen, omregnes til balancedagens kurs. Forskellen mellem balancedagens kurs og transaktionsdagens kurs indregnes i resultatopgørelsen som en finansiel post.

Segmentoplysninger

I de særlige specifikationer gives resultatoplysninger på følgende segmenter:
Indtægtsdækket virksomhed – IDV

Resultatopgørelsen:

Omsætning

Omsætning indregnes i resultatopgørelsen såfremt de generelle kriterier er opfyldt, herunder at levering og risikoovergang har fundet sted inden regnskabsårets udgang, og beløbet kan opgøres pålideligt samt forventes modtaget. Der foretages fuld periodisering af tilskud, jævnfør dog afsnittet ”Generelt om indregning og måling”.

Omkostninger

Omkostninger omfatter de omkostninger, der medgået til at opnå årets omsætning, herunder løn og gager, øvrige driftsomkostninger samt afskrivninger m.v. på anlægsaktiver. Omkostningerne er opdelt på områderne:

- Undervisningens gennemførelse
- Udvikling og markedsføring
- Ledelse og administration
- Bygningsdrift
- Kostafdeling.

Omkostninger til undervisningens gennemførelse omfatter endvidere vareforbrug og produktionsomkostninger forbundet med salg af varer og tjenesteydelser.

Finansielle poster

Finansielle indtægter og omkostninger omfatter renter, finansielle omkostninger ved realiserede og urealiserede valutareguleringer, kursregulering på værdipapirer samt amortisering af realkreditlån.

Ekstraordinære poster

Ekstraordinære indtægter og omkostninger indeholder indtægter og omkostninger, som hidrører fra begivenheder eller transaktioner, der klart afviger fra den ordinære drift, og som ikke forventes at være af tilbagevendende karakter.

Balancen:**Immaterielle anlægsaktiver**

Edb-udviklet software til TAMU's brug omfatter omkostninger til licens og installation m.v. og måles til kostpris med fradrag af akkumulerede af- og nedskrivninger. Efter færdiggørelsen af edb-udviklet software afskrives der lineært over den vurderede økonomiske brugstid, der udgør 5 år.

Materielle anlægsaktiver

Materielle anlægsaktiver måles til kostpris med fradrag af akkumulerede af- og nedskrivninger.

Kostpris omfatter anskaffelsesprisen samt omkostninger direkte tilknyttet anskaffelsen indtil det tidspunkt, hvor aktivet er klar til at blive taget i brug. For egne fremstillede aktiver omfatter kostprisen direkte og indirekte omkostninger til lønforbrug, materialer, komponenter og underleverandører.

Renteomkostninger på lån optaget direkte til finansiering af fremstilling af materielle anlægsaktiver indregnes i kostprisen over fremstillingsperioden. Alle indirekte henførbare låneomkostninger indregnes i resultatopgørelsen.

Afskrivningsgrundlaget, som opgøres som kostpris reduceret med eventuel restværdi, fordeles lineært over aktivernes forventede brugstid, der udgør:

Bygninger erhvervet før 1. januar 2011	30 år
Bygninger erhvervet efter 1. januar 2011	50 år
Undervisningsudstyr	5-15 år
Andet udstyr og inventar	3-15 år

På bygninger anvendes en scrapværdi på max 50%

Afskrivningsperioden fastsættes individuelt dog under hensyntagen til retningslinjerne i gældende regnskabsbekendtgørelse.

Aktiver med en anskaffessum under 50.000 kr. ekskl. moms omkostningsføres i anskaffelsesåret.

Tab ved salg af materielle anlægsaktiver indregnes i resultatopgørelsen under de enkelte omkostningsgrupper. Gevinst ved salg af anlægsaktiver indregnes i resultatopgørelsen under andre indtægter.

Finansielle anlægsaktiver

Værdipapirer måles til kursværdien på balancedagen.

Nedskrivning af anlægsaktiver

Den regnskabsmæssige værdi af materielle anlægsaktiver gennemgås årligt for at afgøre, om der er indikationer af værdiforringelse ud over det, som udtrykkes ved afskrivning. Hvis dette er tilfældet, foretages nedskrivning til den lavere genindvindingsværdi. Genindvindingsværdien for aktiver opgøres som den højeste værdi af netto-salgsprisen og kapitalværdien. Såfremt det ikke er muligt at fastsætte genindvindingsværdien for det enkelte aktiv, vurderes nedskrivningsbehovet for den mindste gruppe af aktiver, hvor det er muligt at opgøre genindvindingsværdien.

Varebeholdninger

Varebeholdninger måles til kostpris efter FIFO-metoden. Er nettorealiseringsværdien lavere end kostprisen, nedskrives til denne lavere værdi.

Kostpris for handelsvarer samt råvarer og hjælpematerialer omfatter købspris med tillæg af hjemtagelsesomkostninger.

Kostpris for fremstillede færdigvarer samt varer under fremstilling omfatter kostpris for råvarer, hjælpematerialer samt direkte løn.

Nettorealisationseværdien for varebeholdninger opgøres som salgssum med fradrag af færdiggørelsesomkostninger og omkostninger, der afholdes for at effektuere salget, og fastsættes under hensyntagen til omsættelighed, ukurans og udvikling i forventet salgspris.

Husdyrbesætninger måles til gældende normalhandelsværdier ifølge SKAT.

Tilgodehavender

Tilgodehavender måles i balancen til amortiseret kostpris eller en lavere nettorealisationseværdi, hvilket her svarer til pålydende værdi med fradrag af nedskrivning til imødegåelse af tab.

Nedskrivninger til tab opgøres på grundlag af en individuel vurdering af de enkelte tilgodehavender samt for tilgodehavender fra salg tillige med en generel nedskrivning baseret på TAMU's erfaringer fra tidligere år.

Periodeafgrænsningsposter

Periodeafgrænsningsposter opført som aktiver omfatter afholdte omkostninger vedrørende efterfølgende regnskabsår.

Finansielle gældsforpligtelser

For fastforrentede lån, som realkreditlån og løn hos kreditinstitutter indregnes ved lånoptagelse med det modtagne provenu med fradrag af afholdte transaktionsomkostninger. I efterfølgende perioder måles lånene til amortiseret kostpris svarende til den kapitaliserede værdi ved anvendelse af den effektive rente, således at forskellen mellem provenuet og den nominelle værdi (kurstab) indregnes i resultatopgørelsen over låneperioden.

Øvrige gældsforpligtelser måles til amortiseret kostpris, der i al væsentlighed svarer til nominal værdi.

Periodeafgrænsningsposter

Periodeafgrænsningsposter indregnet under forpligtelser omfatter modtagne indtægter til resultatføring i efterfølgende regnskabsår.

Pengestrømsopgørelse

Pengestrømsopgørelsen for TAMU's pengestrømme for året opdelt drifts-, investerings- og finansieringsaktivitet, årets forskydning i likvider samt TAMU's likvider ved årets begyndelse og slutning.

Pengestrømme fra driftsaktiviteter

Pengestrømme fra driftsaktiviteter opgøres som resultatet reguleret for ikke kontante resultatposter som af- og nedskrivninger, hensættelser samt ændring i driftskapitalen, renteindbetalinger og –udbetalinger samt betalt vedrørende ekstraordinære poster. Driftskapitalen omfatter omsætningsaktiver minus kortfristeret gældsforpligtelser eksklusiv de poster, der indgår i likvider.

Pengestrømme fra investeringsaktiviteter

Pengestrømme fra investeringsaktiviteter omfatter pengestrømme fra køb og salg af materielle og finansielle anlægsaktiver.

Pengestrømme fra finansieringsaktiviteter

Pengestrømme fra finansieringsaktiviteter omfatter pengestrømme fra optagelse af lån og tilbagebetaling af langfristet gældsforpligtelser.

Likvider

Likvider omfatter likvide beholdninger under omsætningsaktiver.

7. 2 Resultatopgørelse 1. januar – 31. december

		2018	2017
	Note	Kr.	Kr.
Statstilskud	1	70.358.477	69.938.626
Deltagerbetaling og andre indtægter	2	7.750.368	8.044.797
Driftsindtægt fra salg af varer og tj.ydelser		16.280.781	15.587.865
Omsætning i alt		94.389.626	93.571.287
Undervisningens gennemførelse	3	-49.487.827	-50.327.131
Markedsføring	4	-1.626.880	-1.821.990
Ledelse og administration	5	-13.883.135	-14.251.319
Bygningsdrift	6	-18.526.167	-18.235.307
Kostafdeling	7	-10.093.607	-8.863.484
Omkostninger i alt		-93.617.615	-93.499.231
Resultat før finansielle poster		772.012	72.056
Finansielle indtægter		0	992
Finansielle omkostninger		-643.019	-355.699
Årets samlede resultat		128.993	-282.651

7.3 Balance pr. 31. december

Aktiver	Note	2018 Kr.	2017 Kr.
Immaterielle anlægsaktiver		0	0
Immaterielle anlægsaktiver i alt	8	0	0
Grunde og bygninger		17.684.879	18.030.464
Undervisningsudstyr		813.639	793.686
Andet udstyr og inventar		300.863	277.497
Materielle anlægsaktiver i alt	8	18.799.381	19.101.647
Anlægsaktiver i alt		18.799.381	19.101.647
Råvarer		855.287	1.550.565
Varer under fremstilling		445.880	452.493
Færdigvarer		2.515.050	2.537.037
Besætning		1.207.480	1.367.790
Varebeholdninger i alt		5.023.698	5.907.885
Tilgodehavende fra salg og tjenesteydelser		3.879.906	3.722.274
Mellemregning med Undervisningsministeriet		293.158	225.905
Tilgodehavender hos SKAT		0	0
Andre tilgodehavender	9	20.375.988	4.375.466
Periodeafgrænsningsposter		2.057.350	2.617.866
Tilgodehavender i alt		26.606.402	10.941.511
Likvide beholdninger i alt		35.741.680	47.550.200
Omsætningsaktiver i alt		67.371.779	64.399.596
Aktiver i alt		86.171.160	83.501.243

Passiver	Note	2018 Kr.	2017 Kr.
Egenkapital 31. december 2018		44.431.017	44.302.024
Egenkapital i alt	10	44.431.017	44.302.024
Langfristede gældsforpligtelser i alt	11	10.683.449	11.057.904
Kort del af langfristet gæld		619.109	609.909
Forudbetalinger fra kunder		16.300	0
Feriepengeforpligtelse		6.800.622	6.413.274
Mellemregning med Undervisningsministeriet	12	320.140	0
Leverandører af varer og tjenesteydelser		7.155.526	2.604.070
Anden kortfristet gæld		754.047	1.360.127
Periode afgrænsningspost		14.698.037	14.153.203
Skyldig moms og afgifter til SKAT		692.913	3.000.732
Kortfristede gældsforpligtelser i alt		31.056.693	28.141.315
Gældsforpligtelser i alt		41.740.143	39.199.219
Passiver i alt		86.171.160	83.501.243

Usikkerhed om fortsat drift (going concern)	I
Usikkerhed ved indregning og måling	II
Usædvanlige forhold	III
Begivenheder efter regnskabsårets afslutning	IV
Pantsætninger og sikkerhedsstillelser	14
Andre forpligtelser	14
Lejeforpligtelser	14
Leasingforpligtelser for operationelleasing	14

7.4 Pengestrømsopgørelse

	2018 Kr.	2017 Kr.
Årets resultat	128.993	-282.651
Reguleringer vedr. ikke kontante poster:		
Afskrivninger og andre ikke kontante driftsposter	762.902	832.653
Tab ved salg/skrotning af anlægsaktiv	0	0
Ændring i driftskapital:		
Varebeholdninger og besætning	884.187	-1.398.806
Tilgodehavender	-15.664.891	-1.577.817
Kortfristet gæld	2.906.178	-27.278.017
Pengestrømme fra driftsaktivet	-10.982.631	-29.704.638
Betaling for immaterielle og materielle anlægsaktiver	-460.635	-446.914
Pengestrømme fra investeringsaktivitet	-460.635	-446.914
Tilbagebetaling af gæld	-365.254	-586.454
Pengestrømme fra finansieringsaktivitet	-365.254	-586.454
Ændringer i likvider	-11.808.521	-30.738.006
Likvider, primo	47.550.201	78.288.206
Likvider, ultimo	35.741.681	47.550.200

7.5 Noter

I Usikkerhed om fortsat drift

Der er ikke indikationer på potentielle "going concern" problemer i TAMU.

II Usikkerhed ved indregning og måling

Der har ikke været usikkerhed, som har haft betydning ved årsregnskabets udarbejdelse.

III Usædvanlige forhold

Der har ikke været usædvanlige forhold i 2018.

IV Begivenheder efter regnskabsårets afslutning

Ingen.

	2018	2017
	Kr.	Kr.
1. Statstilskud		
Undervisningstaxameter	38.961.000	38.706.865
Fællesudgiftstilskud	9.363.600	9.304.200
Bygningstaxameter	13.321.800	13.143.600
Tillægstaxameter	6.836.400	6.789.494
Grundtilskud	1.882.400	1.920.800
Andet	-6.723	73.667
I alt	70.358.477	69.938.626
2. Andre indtægter		
Andre indtægter	1.997.019	2.026.226
Kostindtægter	5.322.043	5.128.037
EU-tilskud	431.307	890.534
I alt	7.750.368	8.044.797
3. Undervisningens gennemførelse		
Løn og lønafhængige omkostninger	31.983.935	32.661.967
Afskrivninger	358.380	441.494
Øvrige omkostninger	17.145.511	17.253.670
I alt	49.487.827	50.327.131

	2018 Kr.	2017 Kr.
4. Udvikling og markedsføring		
Løn og lønafhengige omkostninger	1.329.096	1.459.649
Afskrivninger	1.826	1.907
Øvrige omkostninger	295.958	360.434
I alt	1.626.880	1.821.990
5. Ledelse og administration		
Løn og lønafhengige omkostninger	9.571.681	9.943.831
Afskrivninger	57.111	75.446
Øvrige omkostninger	4.254.343	4.232.042
I alt	13.883.135	14.251.319
6. Bygningsdrift		
Løn og lønafhengige omkostninger	0	58.500
Afskrivninger	345.585	345.585
Øvrige omkostninger	18.180.582	17.831.222
I alt	18.526.167	18.235.307
7. Kostafdeling		
Løn og lønafhengige omkostninger	7.064.674	5.873.217
Øvrige omkostninger	3.028.933	2.990.267
I alt	10.093.607	8.863.484

8. Anlægsaktiver

	Immaterielle anlægsaktiver Kr.	Grunde og bygninger Kr.	Udstyr Kr.	Inventar
Kostpris 01.01.2018	440.659	27.547.591	11.939.616	2.367.647
Tilgang af nye anlæg i årets løb	0	0	242.135	0
Tilgang af brugte anlæg i årets løb	0	0	218.500	0
Afgang i årets løb	0	0	-130.071	0
Kostpris 31.12.2018	440.659	27.547.591	12.270.180	2.367.647
Akk. af- og nedskrivn.01.01.2018	-440.659	-9.517.128	-10.972.722	-2.263.358
Årets af- og nedskrivninger	0	-345.585	-359.797	-57.520
Afgang af- og nedskrivninger	0	0	130.071	0
Akk.Af- og nedskrivning 31.12.2018	-440.659	-9.862.713	-11.202.448	-2.320.877
Regnskabsmæssig værdi 31.12.2018	0	17.684.878	1.067.732	46.769

Kontantvurdering af grunde og bygninger (2018)

23.700.000 kr.

	2018 Kr.	2017 Kr.
9. Andre tilgodehavender		
Fonden Til Vitskøl Klosters Bevarelse	20.355.388	4.375.466
Øvrige tilgodehavender	20.600	0
I alt	20.375.988	4.375.466
10. Egenkapital		
Saldo 01.01.2018	44.302.024	44.584.675
Årets resultat	128.993	-282.651
	44.431.017	44.302.024
11. Langfristet gældsforpligtelser		
Restgæld 31.12.2018		
Nykredit	10.683.449	11.667.813
	10.683.449	11.667.813
Afdrag som forfalder indenfor 1 år		
Nykredit	619.109	609.909
	619.109	609.909
Afdrag som forfalder mell. 1 og 5 år og efter 5 år		
		1 og 5 år
Nykredit	2.571.248	2.533.038
	2.571.248	2.533.038
	2018 Kr.	2017 Kr.
12. Mellemregning med Undervisningsministeriet		
Skyldig momskompensationsordningen 4. kvrt.	320.141	0
Skyldig deltagerstøtte/transport 4. kvrt.	1.439.445	1.554.872
Skyldigt tilskud 4. kvrt. 2018	4.241	129.768
Til gode Momskompensationsordningen	-1.743.567	-1.910.545
Regulering barselsfonden 2018	6.723	0
Mellemregning med Undervisningsministeriet	26.983	-225.905

13. Andre forpligtelser

Lejeforpligtelser

TAMU har indgået følgende forpligtelser om leje af lokaler:

	Udløbs år	Årlig ydelse t.kr.
Viborgvej 475, Ranum	1 år	2.267
Hørret Skovvej 23, Mårslet	1 år	2.081
Lindholm Brygge 8, Ålborg	10 år fra 2016	3.389
Rytterkassernen 13, Odense	1 år	3.324
Præstegaardsvej 18, Vordingborg	1 år	2.355
		13.416

Leasingforpligtelser

Forpligtelser vedrørende operationel leasing udgør 4.079t. kr., hvoraf 1.676t. kr. forfalder i 2019.

7. 6 Særlige specifikationer

	2018 Kr.	2017 t. kr.
Personaleomkostninger		
TAMU's samlede lønudgift mv. fordeler sig således:		
Lønninger mv.	43.966.775	43.722.513
Pension	6.833.640	6.837.850
Lønrefusioner	-851.029	-563.199
	49.949.386	49.997.164
Antal ansatte (årsværk)	99,7	99,6
Andel i procent på sociale vilkår	3,3	4,0
	2018	2017
Honorar til revisorer:		
Honorar for lovpligtig revision	325.550	314.000
Andre ydelser	0	55.000

Finansielle sikringsinstrumenter

TAMU anvender ikke finansielle sikringsinstrumenter.

Salget og produktionen er en forsætning for skolens bevilling jf. finansloven for 2013 § 20.72.41

Indtægtsdækket virksomhed – IDV

	2018	2017	2016	2015
	Kr.	Kr.	Kr.	Kr.
Indtægter	718.070	1.079.104	1.349.942	1.007.325
Direkte- og indirekte lønomkostninger	-500.301	-562.415	-767.966	-456.830
Andre direkte –og indirekte omkostninger	-20.945	-108.264	-462.468	-31.650
Resultat	196.824	408.425	119.508	518.845
Akkumuleret resultat (egenkapital)	1.243.602			

Det akkumulerede resultat må ikke være negativt 4 år i træk.

TAMU's IDV aktivitet har i 2018 primært bestået i salg af afklaringsforløb til Aalborg Kommune.

Specifikation af udgifter vedr. investeringsrammen

Afholdte udgifter ekskl. Udgifter, der er omkostningsført i resultatopgørelsen

	Immaterielle anlægsaktiver	Bygninger	Udstyr	Inventar
	Kr.	Kr.	Kr.	Kr.
Nye	0	0	242.135	0
Brugt	0	0	218.500	0
I alt	0	0	460.635	0