

Evaluering af Voksen-TAMU

Januar 2004



Evaluering af Voksen-TAMU

Januar 2004

Indhold

Side

1. Resumé og konklusion	1
2. Indledning.....	5
2.1 TAMU's aktiviteter.....	5
2.2 Undersøgelsens datagrundlag og metodik	6
3. TAMU's beskæftigelseseffekt.....	9
3.1 Beskæftigelseseffekt 12 måneder efter afgang	9
3.2 Beskæftigelseseffekt 6 måneder efter afgang	11
3.3 Beskæftigelseseffekt 1 måned efter afgang	12
3.4 Beskæftigelseseffekt opdelt på afgangstyper.....	14
4. Selvforsørgelses- og ledighedsgrad.....	18
4.1 Selvforsørgelsesgrad.....	18
4.2 Ledighedsgrad	21
5. Elevprofiler	24
5.1 Personlige og familiemæssige forhold.....	24
5.2 Flyttemønstre og fødested	27
5.3 Kriminalitet og misbrug	28
6. Elevflow	33
6.1 Antal elever på TAMU.....	33
6.2 Fra indslusning til påbegyndelse af 1. brancheforbud	33
6.3 Gennemførelse af uddannelsen	38
Bilag: Samfundsøkonomiske effekter af TAMU	43

1. Resumé og konklusion

PLS RAMBØLL Management præsenterer hermed en evaluering af Voksen-TAMU¹. Evalueringen har til formål at kortlægge Voksen-TAMU's beskæftigelseseffekt samt TAMU's elevprofiler og elevflow. Evalueringen omfatter desuden en undersøgelse af forskelle i de offentlige udgifter til TAMU-eleverne før og efter TAMU-uddannelsen. Denne undersøgelse er dels foretaget i forhold til offentlige udgifter til kontanthjælp, og dels i forhold til offentlige sundhedsudgifter.

Evalueringen er tematisk og metodisk udarbejdet i forlængelse af evalueringen af Unge-TAMU fra september 2003, som er udarbejdet af PLS RAMBØLL for Undervisningsministeriet. Det er derfor muligt at foretage en sammenligning mellem evalueringen af Unge-TAMU og evalueringen af Voksen-TAMU.

Beskæftigelseseffekt²

Andelen af elever i beskæftigelse eller uddannelse en måned efter afgang fra TAMU er faldet fra 26% i 1999 til 11% i 2003, et fald på 15 procentpoint svarende til 58%.

Andelen af elever i beskæftigelse eller uddannelse et år efter afgang fra TAMU er faldet fra 57% i 1999 til 24% i 2002, et fald på 33 procentpoint svarende til 58%. På trods af dette fald er niveauet for beskæftigelseseffekten stadig bemærkelsesværdig i betragtning af den meget svage elevgruppe.

Faldet i beskæftigelseseffekten skal ses i lyset af, at TAMU's elevgruppe er ændret væsentligt siden 1999: Andelen af elever med massive misbrugsproblemer og langvarig ledighed er vokset. Samtidig er andelen af elever med anden etnisk baggrund end dansk også vokset.

Beskæftigelseseffekten er stigende fra 1 til 6 til 12 måneder efter afgang fra TAMU for elev-årgangene 1999-2001. Stigningen er på mel-

¹ Se kapitel 2 for en beskrivelse af TAMU-uddannelsen for voksne.

² Begrebet beskæftigelseseffekt anvendes i denne rapport som andel af elevårgang, der på måletidspunktet er i ordinær beskæftigelse eller under uddannelse.

lem 31 og 13 procentpoint. Elev-årgang 2002 har dog modsat oplevet et lille fald i andelen af elever i beskæftigelse gennem det første år efter afgang fra TAMU; fra 29% en måned efter afgang til 24% et år efter afgang. Målingen af den etårige beskæftigelseseffekt for 2002-elevårgangen omfatter dog kun 29 personer, hvorfor denne måling bør læses med et vist forbehold for statistisk usikkerhed.

Der er højere beskæftigelseseffekt blandt de elever, der har fuldført hele Voksen-TAMU-uddannelsen, sammenlignet med gruppen af elever, der er frafaldet uddannelsen. Et år efter endt Voksen-TAMU-uddannelse er 57% af de fuldførende elever i beskæftigelse eller uddannelse, sammenlignet med 36% af de delvist fuldførende og 26% af de afbrudte elever.

Sammenligning med unge TAMU-elever

Andelen af unge TAMU-elever i beskæftigelse en måned efter afgang er for 2003-elev-årgangen 42%. Mens andelen af unge TAMU-elever fra elev-årgang 2002, der er i beskæftigelse et år efter afgang, er 37%. Andelene for voksne TAMU-elever er her henholdsvis 11% måneden efter afgang for elevårgang 2003 og 24% året efter afgang for elev-årgang 2002. Beskæftigelseseffekten er dermed højest blandt unge TAMU-elever.

Beskæftigelseseffekten stiger for både unge og voksne TAMU-elever gennem det første år efter afgang fra TAMU. Samtidig er beskæftigelseseffekten højest blandt fuldførende elever på både Unge-TAMU og Voksen-TAMU. Beskæftigelseseffekten er for fuldførende unge elever 50% et år efter afgang, mens hele 57% af de voksne, fuldførende elever er i beskæftigelse et år efter afgang.

Selvforsørgelse og ledighed

Generelt stiger elevernes selvforsørgelsesgrad efter Voksen-TAMU, sammenlignet med året før start på TAMU, mens deres ledighedsgrad falder. TAMU har således en positiv effekt på elevernes selvforsørgelsesgrad og ledighedsgrad. Dette bekræftes yderligere af, at der kan aflæses en markant positiv effekt på elevernes selvforsørgelsesgrad ved fuldførelse af hele TAMU-uddannelsen, sammenlignet med de elever der kun gennemfører dele af TAMU-uddannelsen.

Elevprofiler

Cirka 90% af TAMU's voksen-elever er i dag mellem 30 og 57 år, mens cirka 10% er under 30 år, og dermed yngre end målgruppen for Voksen-TAMU. Pr. 1. oktober 2003 er 85% af voksen-eleverne mænd og 15% kvinder. 39% af eleverne er forsørgere.

Andelen af voksne elever med anden etnisk baggrund end dansk fra mindre udviklede lande er steget fra 23% i 1999 til 39% i 2003, en stigning på 70%.³ Der er således en større andel elever med anden etnisk baggrund end dansk fra mindre udviklede lande på Voksen-TAMU sammenlignet med Unge-TAMU.

32% af de voksne TAMU-elever har været dømt skyldige i kriminalitet. 26% voksen-elever har haft et misbrug af hash og 49% har haft et misbrug af alkohol.

Elevflow

Der er i alt afgået 230 voksne TAMU-elever fra 1. brancheforløb og frem i årene mellem 1999 og 1. oktober 2003. I samme periode har 342 elever været indskrevet på Voksen-TAMU fra prøvetidsperioden og frem.

Flest voksne TAMU-elever henvises fra kommuner og færrest fra kriminalforsorgen. TAMU vurderer, at 20% af de henviste personer ikke møder op på TAMU.

Antallet af visiterede voksne-elever er faldende fra 2000 til 2003. Der er ikke et tilsvarende fald i den andel af de visiterede voksne-elever, der går videre i uddannelsens forskellige forløb.

Andelen af voksen-elever, der gennemfører TAMU-uddannelsen med bevis, er cirka 1/3 mellem 1999 og 2003. Andelen var dog i 2000 hele 60%.

³ Kategoriseringen af 'mindre udviklede' og 'mere udviklede' lande følger kategoriseringer fra Danmarks Statistik.

60 af de 342 voksen-elever, der har været indskrevet på TAMU mellem 1999 og 2003, er gengangere. 49% af gengangerne gennemfører uddannelsen med bevis i efterfølgende forsøg.

Konklusion

Evalueringen af Voksen-TAMU afdækker både negative og positive resultater. De positive resultater ses inden for de enkelte elev-årgange:

- Elevårgange mellem 1999-2001 oplever alle en stigende beskæftigelseseffekt 1 til 6 til 12 måneder efter afgang fra TAMU.
- Den positive udvikling i beskæftigelseseffekten gælder i særlig grad for de elever, som fuldfører hele TAMU-uddannelsen.
- TAMU formår at vende en mangeårig negativ udvikling for eleverne inden TAMU, til en positiv udvikling med en stigende selvforsørgelsesgrad og en faldende ledighedsgrad efter afgang fra TAMU.

Evalueringen viser dog også en negativ udvikling i TAMU's beskæftigelseseffekt:

- Sammenlignes beskæftigelseseffekten for de forskellige elev-årgange, viser det sig, at beskæftigelseseffekten et år efter TAMU-afgang falder markant fra 1999 til 2002.
- Samtidig er der for afgåede elever i 2002 en negativ udvikling i beskæftigelseseffekten fra 1 til 12 måneder efter afgang fra TAMU.

Den negative udvikling mellem 1999-2002 bør ses i lyset af ændringen i TAMU's elevgruppe, hvor andelen af elever med anden etnisk baggrund end dansk og/eller med massive misbrugsproblemer og/eller med langvarige ledighedsperioder er steget.

På baggrund af det samlede billede i denne evaluering vurderer PLS RAMBØLL, at Voksen-TAMU udgør et relevant tilbud til en gruppe meget svagt stillede voksne.

2. Indledning

2.1 TAMU's aktiviteter

Denne rapport præsenterer en evaluering af Voksen-TAMU. Evalueringen omhandler 4 temaer: TAMU's beskæftigelseseffekt, elevgruppens profil, karakteren af TAMU's elevflow samt TAMU's samfundsøkonomiske konsekvenser (sidstnævnte som bilag).

Lovgivningen formulerer TAMU's formål på følgende vis: "Under arbejdspladslignende vilkår at give deltagerne kompetence med henblik på

- at fremme deltagernes mulighed for at opnå beskæftigelse
- at sikre den enkelte en fastere tilknytning til arbejdsmarkedet
- og sikre den enkelte mulighed for en videre uddannelse".

TAMU's aktiviteter er orienteret mod arbejdsmarkedet. TAMU arbejder med udgangspunkt i værkstedsorienterede aktiviteter, hvoraf mange er direkte forbundet med produktion af varer og serviceydelser, der sælges på markedsvilkår. Skolernes aktiviteter og orientering betyder, at en stor del af eleverne på TAMU søger direkte mod arbejdsmarkedet.

I lovgrundlaget for TAMU er det indskrevet, at skoleformens aktiviteter udøves inden for de konsekvenspædagogiske rammer. Uddannelserne er tilrettelagt som individuelle forløb, der gennemføres over 34 uger, fordelt med:

- 4 ugers kompetenceafklaring
- 6 ugers prøvetid inden for det valgte brancheområde
- 1. og 2. brancheforløb á 10 ugers varighed
- en udslusningsperiode på maksimalt 4 uger.

Voksen-TAMU er organiseret som en skole, der er tilknyttet TAMU-skolen for unge TAMU-elever i København. Der er i alt seks skoler for unge TAMU-elever og én skole for voksne TAMU-elever. Voksen-TAMU startede som et forsøg i 1999, og finansieres i dag via en foreløbig forlænget driftsbevilling frem til og med finansåret 2007.

2.2 Undersøgelsens datagrundlag og metodik

Evalueringen af Voksen-TAMU er foretaget på baggrund af en række forskellige datakilder: Der er dels foretaget et dokumentstudie, dels indsamlet statistisk materiale fra tre forskellige datakilder; Danmarks Statistik, Beskæftigelsesministeriets DREAM-database og TAMU's elevregistrering.

Dokumentstudie

I forbindelse med gennemførelse af evalueringen af Voksen-TAMU er der foretaget et dokumentstudie af relevant lovmateriale, regelgrundlag og andre skriftlige dokumenter, herunder projektbeskrivelse af Voksen-TAMU og selvevaluering af Voksen-TAMU.

Registerundersøgelse

Registerundersøgelsen dækker over TAMU-elever fra 1999, 2000, 2001, 2002 og frem til oktober 2003. Registerundersøgelsen dækker over data på i alt 230 elever. Tallet 230 går dog ikke igen i alle tabeller, idet visse tabeller er baseret på databaser, der kun indeholder registrerede data frem til og med 2001. Ligesom visse fremdrækende registerkørsler ikke kan indeholde data for alle elev-årgange, som f.eks. tilfældet med en registerkørsel på beskæftigelseseffekt et år efter afgang, der naturligvis ikke indeholder data for 2003-eleverne.

Der er i samarbejde med Danmarks Statistik foretaget en række registerkørsler, der afdækker forskellige karakteristika ved TAMU-eleverne, herunder elevernes alder, civilstatus, kontakt til hospitals- og det offentlige behandlingssystem samt elevernes fødselskommune og flyttemønster. En del af Danmark Statistiks data er kun registreret til og med 2001. Tabeller baseret på disse data gælder derfor kun til og med 2001. Dette er tydeligt angivet hvor relevant.

Endvidere har Beskæftigelsesministeriet i samarbejde med PLS RAMBØLL gennemført registerkørsler på DREAM-databasen. Disse kørsler omfatter dataudtræk på elevernes arbejdsmarkedsstatus før og efter TAMU-forløbet. Det bør i den forbindelse bemærkes, at DREAM endnu ikke har registreret uddannelses-data for 2003. Dette kommenteres nærmere i de relevante afsnit.

Evalueringen bygger desuden på data fra TAMU's elevregistrering, herunder data der omhandler elevflow og -profiler. De dele af rapporten, der er baseret på TAMU's data, er behæftet med den usikkerhed, der måtte være i TAMU's elevregistrering. Eksempelvis er TAMU's tal i visse tilfælde beregnede, og dermed ikke udtryk for en direkte registrering af hver elev. Problemstillingen er bl.a., at eleverne typisk opholder sig i TAMU-systemet i mere end 12 måneder, og at der er løbende optag over hele kalenderåret. Da eleverne derfor er tilknyttet TAMU over flere kalenderår, er det ikke muligt at levere eksakt data på uddannelsesforløbet for den enkelte elev inden for ét kalenderår. Dette kommenteres nærmere ved de relevante tabeller.

Samtidig er TAMU's data fra 1999 opgjort på et ældre system, der ikke svarer helt til den elevregistrering, der blev indført i 2000. Derfor er data for 1999 ikke fuldstændigt sammenlignelige med data fra de senere år. Forskelle i TAMU's registrering af data kan dermed medvirke til de visse steder store forskelle mellem 1999 og 2000 og frem. PLS RAMBØLL har valgt at medtage tallene for 1999 i det omfang TAMU's tidligere system har tilladt, idet de trods usikkerhed i registreringsmetoden giver et vigtigt indblik i TAMU's udvikling fra 1999 og frem til i dag.

Til grund for evalueringen ligger desuden et personligt interview med forstander for TAMU-skolesystemet, Jens Bay. Hvor TAMU har kommenteret undersøgelsens resultater, fremgår dette.

Sammenligningsgrundlag

Evalueringen er udført efter samme metodiske præmisser som evalueringen af Unge-TAMU fra september 2003, hvorfor en sammenligning på parametre vedrørende eksempelvis beskæftigelseseffekt, elevflow og elevprofiler mellem de to forskellige elevgrupper er mulig.

Desuden er der i forbindelse med evaluering af Voksen-TAMU foretaget nye registerkørsler, eksempelvis vedrørende elevernes civilstatus. Mens elevernes samboforhold, det vil sige om de bor hjemme eller ej, ikke indgår (hvilket var tilfældet i evalueringen af Unge-TAMU).

Fravalget af en registerkørsel for elevernes status som hjemmeboende/ikke-hjemmeboende er foretaget på baggrund af en vurdering af, at dette ikke er et relevant perspektiv for den voksne elevgruppe. Mens de nye typer datakørsler er medtaget på baggrund af TAMU's og PLS RAMBØLLs vurdering af, at disse data giver et relevant perspektiv på karakteren af den voksne elevgruppe.

3. TAMU's beskæftigelseseffekt

3.1 Beskæftigelseseffekt 12 måneder efter afgang

Af nedenstående tabel fremgår, at andelen af afgåede voksne elever i 2002, som er i beskæftigelse eller uddannelse *et år efter* afgang fra TAMU, er på 24%. Fra 1999 til 2002 er andelen af voksen-elever, som er i beskæftigelse eller uddannelse et år efter afgang fra TAMU, faldet fra 55% til 24%, et fald på 33 procentpoint svarende til 58%. Desuden ses det, at ingen TAMU-elever er i efteruddannelse fra beskæftigelse et år efter afgang fra TAMU.

Tabel 3.1: Udslusningsstatus 12 måneder efter afgang, fordelt på afgangår

	1999	2000	2001	2002
Beskæftigelse	55%	46%	38%	24%
Efterudd. fra besk.	–	–	–	–
Ledighed	3%	–	–	–
Dagpenge-ledighed	–	–	–	–
AF-bistand	6%	2%	–	7%
Efterudd. fra ledighed	3%	2%	2%	–
Orlov	–	2%	–	–
Kommunal kontanthjælp	16%	17%	26%	24%
Kommunal aktivering	16%	27%	34%	45%
Sygedagpenge og reval.	–	3%	–	–
Udvandret	–	2%	–	–
Procent i alt	99%	101%	100%	100%
Elever i alt	31	63	47	29

Kilde: Beskæftigelsesministeriet. Da der er tale om afrundede procenter kan den samlede procentsum svinge mellem 99% og 101%. 0% betyder, at under 0,5% er registreret i kategorien. – betyder, at ingen er registreret i denne kategori.

Boks 3.1: Definerings af udslusningskategorier

Udslusningskategorierne dækker over følgende:

Beskæftigelse: Ordinær beskæftigelse

Efteruddannelse fra beskæftigelse: Voksenlærlinge fra beskæftigelse, SU med ydelse, SU uden ydelse, VUS (ophævet i 2000), SVU, VEU fra beskæftigelse

Dagpenge-ledighed: Ledige dagpengemodtagere

AF-bistand: Kontanthjælpsmodtagere tilmeldt AF

Efteruddannelse fra ledighed: Uddannelsesorlov fra ledighed med og uden IHP, voksenlærlinge fra ledighed og VEU fra ledighed

Kontanthjælp: Kontanthjælpsmodtagere, der kun figurerer i det kommunale system, og som ikke er umiddelbart arbejdsmarkedsparate på grund af kriminalitet, stofmisbrug, dårlig social funktionsevne eller andet.

Kommunal aktivering

Sygedagpenge og revalidering: Sygedagpenge og sygedagpenge i de første 6 uger, for-revalidering og revalidering

Orlov: Barsels-, børnepasnings-, uddannelses- og sabbatorlov

Faldet i beskæftigelseeffekten skal ses i lyset af, at andelen af elever med massive misbrugsproblemer og langvarig ledighed er vokset betydeligt siden 1999. TAMU oplyser således, at elevgruppen ved skolens start i 1998 bestod af personer overført fra aktiveringsprojekter under det daværende Arbejdssekretariat i Københavns Kommune. Betingelsen for at deltage i disse aktiveringsprojekter var, at personen stod til rådighed for arbejdsmarkedet og ikke havde større sociale problemer end at han/hun kunne indgå i aktivering. Siden 2000 har TAMU-eleverne dog været kontanthjælpsmodtagere, der er for svage til at indgå i kommunale aktiveringstilbud. Omfanget af elevernes sociale problemer er i den forbindelse vokset siden skolens start i 1999, hvilket har påvirket beskæftigelseeffekten negativt.

Endvidere kan det bemærkes, at andelen af elever med anden etnisk baggrund end dansk også er steget mellem 1999-2002, hvilket igen kan påvirke beskæftigelseeffekten negativt.

Desuden oplyser TAMU, at usikkerhed omkring fremtidige bevillinger i 2001-2002 også har haft negativ indflydelse på beskæftigelseeffekten i disse år. Usikkerheden omkring Voksen-TAMU's eksistens førte således til en begyndende aktivitetsafvikling, og en mere afventende holdning fra ledelsens side i forhold til nye, udviklende initiativer for voksne TAMU-elever.

Sammenligning med Unge-TAMU

Sammenlignes Voksen-TAMU med Unge-TAMU kan det bemærkes, at faldet i andelen af beskæftigede (inklusive efteruddannelse fra beskæftigelse) et år efter afgang fra TAMU fra 1999 til 2002 er svagere for unge elever. Andelen af unge i beskæftigelse et år efter afgang fra TAMU falder således fra 45% i 1999 til 37% i 2002, det vil sige 8 procentpoint. Mens andelen af beskæftigede voksne et år efter afgang falder fra 57% i 1999 til 24% i 2002, svarende til et fald på 33 procentpoint.

3.2 Beskæftigelseeffekt 6 måneder efter afgang

Af nedenstående tabel fremgår, at andelen af elever i beskæftigelse eller uddannelse *et halvt år efter* afgang fra TAMU er faldet fra 48% i 1999 til 13% i 2003, et fald på 35 procentpoint, svarende til 73%.

Tabel 3.2: Udslusningsstatus 6 måneder efter afgang, fordelt på afgangår

	1999	2000	2001	2002	2003*
Beskæftigelse	45%	40%	34%	29%	13%**
Efterudd. fra besk.	3%	–	–	–	–
Dagpenge-ledighed	–	–	–	–	–
AF-bistand	6%	10%	4%	12%	–
Efterudd. fra ledighed	3%	2%	–	–	–
Orlov	–	–	–	–	–
Kommunal kontanthjælp	32%	10%	21%	17%	25%
Kommunal aktivering	10%	37%	40%	38%	50%
Sygedagpenge og reval.	–	2%	–	3%	13%
Udvandret	–	2%	–	–	–
Procent i alt	99%	103%	99%	99%	101%
Elever i alt	31	63	47	58	8

Kilde: Beskæftigelsesministeriet. Da der er tale om afrundede procenter kan den samlede procent-sum svinge mellem 99% og 103%.

* *Udslusningsstatus for 2003 er målt 20 uger efter afgang, dvs. kun knap et halvt år. Det var ikke muligt at foretage en registerkørsel på status efter et halvt år, da denne datamængde endnu ikke er registreret i DREAM-databasen. Bemærk at 2003-tal kun omfatter afgåede elever til og med uge 51 i 2002*

** *Bemærk at SU-data og SVU-data for 2003 endnu ikke er tilgængelige. Elever, der i år er på de to former for uddannelsesstøtte, er derfor ikke registreret under en af de to uddannelseskategorier. De indgår i stedet som beskæftigede. Jævnfør de 3 foregående år må andelen af elever i efteruddannelse fra beskæftigelse dog anses for at være enten meget lille eller lig nul. I denne rapport benyttes begrebet beskæftigelse om den samlede andel elever, der er kommet i ordinær beskæftigelse eller uddannelse.*

Igen bør det bemærkes, at faldet i beskæftigelseeffekten for voksen-eleverne er forholdsmæssigt større end faldet for unge-eleverne:

Andelen af beskæftigede voksne et halvt år efter afgang fra TAMU er faldet fra 48% i 1999 til 13% i 2003, det vil sige et fald på 35 procentpoint. Mens andelen af beskæftigede unge faldt fra 44% i 1999 til 38% i 2009, det vil sige et fald på 6 procentpoint.

3.3 Beskæftigelseeffekt 1 måned efter afgang

Andelen af elever i beskæftigelse *en måned efter afgang* fra TAMU er omkring 25% i årene fra 1999 til 2002. Denne andel falder dog til 11% i 2003. 2003-elevgruppen er dog så lille (18 personer) at 2003-tallet er behæftet med en vis statistisk usikkerhed.

Ingen voksne TAMU-elever er i uddannelse en måned efter afgang.

Tablet 3.3: Udslusningsstatus en måned efter afgang, fordelt på afgangår

	1999	2000	2001	2002	2003
Beskæftigelse	26%	25%	28%	29%	11%*
Efterudd. fra besk.	—	—	—	—	—
Efterudd. fra ledighed	3%	2%	—	—	—
Dagpenge-ledighed	—	—	—	—	—
AF-bistand	19%	8%	6%	5%	6%
Efterudd. fra ledighed	—	—	—	—	—
Orlov	—	—	—	—	—
Kommunal kontanthjælp	42%	16%	15%	22%	22%
Kommunal aktivering	10%	48%	51%	41%	56%
Førtidspension	—	—	—	—	6%
Sygedagpenge og reval.	—	—	—	2%	—
Udvandret	—	2%	—	—	—
Procent i alt	100%	101%	100%	99%	101%
Elever i alt	31	63	47	58	18

Kilde: Beskæftigelsesministeriet. Da der er tale om afrundede procenter kan den samlede procentsum svinge mellem 99% og 101%.

* *SU-data og SVU-data for 2003 er endnu ikke tilgængelige. Elever, der i år er på de to former for uddannelsesstøtte, er derfor ikke registreret under en af de to uddannelseskategorier. De indgår i stedet som beskæftigede. De foregående år er gennemsnitligt 2,5% elever under uddannelse en måned efter afgang. Den reelle andel af beskæftigede elever en måned efter endt TAMU ligger derfor i 2003 sandsynligvis omkring 40%.*

Sammenlignes beskæftigelseeffekten en måned efter afgang fra Voksen-TAMU med beskæftigelseeffekten for Unge-TAMU ses det, at mellem 30% og 35% *unge* elever er beskæftigede en måned efter afgang i perioden 1999-2002. Mens mellem 25% og 29% *voksne* elever er i beskæftigelse en måned efter afgang i samme periode. Samlet set er der således en lavere beskæftigelsesgrad for de voksne umiddelbart efter TAMU.

Opsamlende om beskæftigelseeffekt

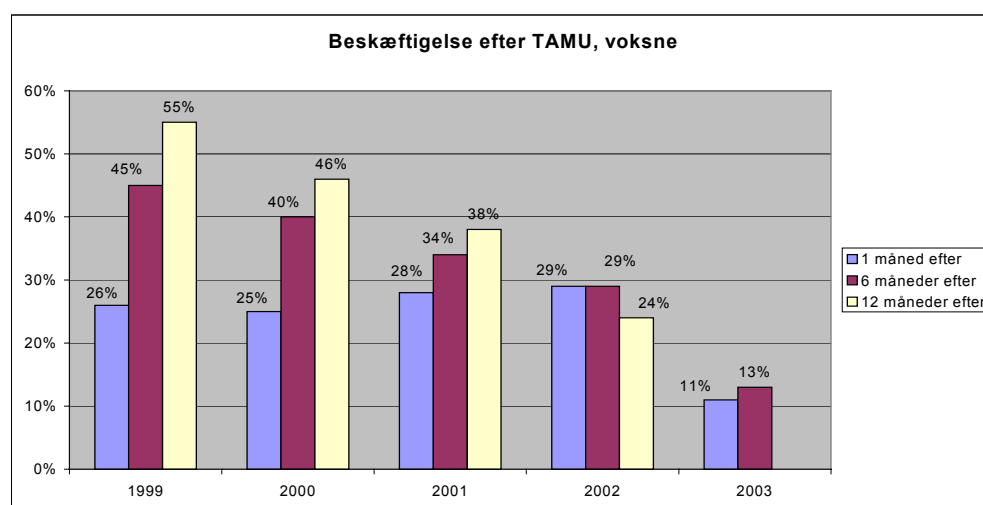
Opsamlende om beskæftigelseeffekten fremgår det, at der generelt (årgang 2002 undtaget) sker en stigning fra 1 til 6 til 12 måneder efter afgang fra TAMU. Modsat beskæftigelsestallene for unge TAMU-eleverne kan der dog ikke konstateres en markant stigning i effekten i 2003 efter 1 måned sammenholdt med tidligere år. TAMU's nye strategi med en fokuseret udslusningsindsats i 2003 synes derfor ikke at have den tilsvarende positive effekt på voksen-eleverne, som tilfældet var med unge TAMU-eleverne.

TAMU har i 2003 indført en række nye fokuserede udslusningsaktiviteter. TAMU forklarer, at der nu tilbydes flere jobsøgningsmoduler og kursusdage, mere personlig kontakt med virksomheder og et etableret kontaktudvalg, der kontakter arbejdsmarkedets parter lokalt. Der er udpeget en ansvarlig for udslusningen på skolen for Voksen-TAMU og på skolerne for Unge-TAMU samt en tovholder fra forstandersekretariatet. De ansvarlige og tovholderen mødes jævnligt med henblik på erfaringsudveksling.

Konklusionen for 2003-beskæftigelseeffekten bør dog ses med et vist forbehold, da denne elevgruppe kun tæller 18 personer.

Nedenfor præsenteres en figur over beskæftigelseeffektens udvikling fordelt på elev-årgangene 1999 til 2003.

Figur 3.1: Udviklingen i beskæftigelseeffekten fra 1999 til 2003



Kilde: Beskæftigelsesministeriets DREAM-database

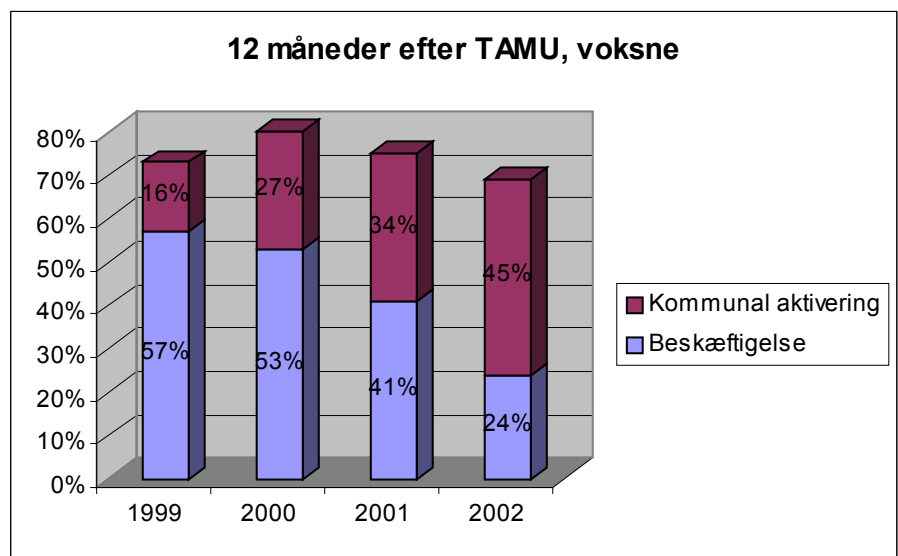
Ovenstående figur illustrerer, at det samlede billede viser en negativ udvikling i beskæftigelseseffekten, opgjort som andelen af tidligere elever der kommer i ordinær beskæftigelse eller uddannelse efter afgang fra TAMU.

Den negative udvikling bør ses i lyset af en stigende andel af elever med massive misbrugsproblemer og langvarig ledighed. Desuden påvirker den generelle samfunds- og konjunkturudvikling og de hertil forbundne jobmuligheder også TAMU's beskæftigelseseffekt.

Fra beskæftigelse til kommunal aktivering

Faldet i den etårige beskæftigelseseffekt skal ses i lyset af en stigning i andelen af elever i kommunal aktivering. Nedenstående figur illustrerer dette:

Figur 3.2: Andelen af elever i kommunal aktivering eller beskæftigelse et år efter afgang, fordelt på afgangsåret.



Kilde: Beskæftigelsesministeriets DREAM-database.

3.4 Beskæftigelseseffekt opdelt på afgangstype

Nedenfor præsenteres TAMU-elevernes beskæftigelsessituation opdelt på elevernes afgangstype.

Set samlet over perioden 1999-2003 er beskæftigelseseffekten højest for de elever, der fuldfører uddannelsen og afslutter med bevis. Et år

efter endt TAMU-uddannelse er 57% af de fuldførende elever i beskæftigelse eller efteruddannelse, sammenlignet med 36% af de der kun delvis fuldfører, og 26% af de der afbryder.

Tabel 3.4: Beskæftigelseseffekt for afgående elever ml. 1999 og 2003, fordelt på afgangstype og 1, 6 og 12 måneder efter afgang

	Måned efter TAMU-afgang	Et halvt år efter TAMU-afgang	Et år efter TAMU-afgang
Fuldført		Fuldført	
Beskæftigelse	41%	55%	57%
Efterudd. fra besk.	–	1%	–
Efterudd. fra ledighed	2%	2%	4%
Dagpenge-ledighed	–	–	–
AF-bistand	8%	5%	4%
Efterudd. fra ledighed	–	–	–
Orlov	–	–	1%
Kommunal kontanthjælp	14%	12%	13%
Kommunal aktivering	35%	24%	20%
Sygedagpenge og reval.	–	1%	1%
Udvandret	–	–	–
Procent i alt	100%	100%	100%
Elever i alt	106	99	83
Delvist fuldført			
Beskæftigelse	14%	29%	36%
Efterudd. fra besk.	–	–	–
Dagpenge-ledighed	–	–	–
AF-bistand	7%	7%	–
Efterudd. fra ledighed	–	–	–
Orlov	–	–	–
Kommunal kontanthjælp	14%	29%	45%
Kommunal aktivering	64%	29%	18%
Sygedagpenge og reval.	–	7%	–
Udvandret	–	–	–
Procent i alt	99%	101%	99%
Elever i alt	14	14	11
Afbrudt			
Beskæftigelse	11%	16%	26%
Efterudd. fra besk.	–	–	–
Dagpenge-ledighed	–	–	1%
AF-bistand	8%	13%	3%
Efterudd. fra ledighed	–	–	–
Orlov	–	–	–
Kommunal kontanthjælp	31%	23%	25%
Kommunal aktivering	46%	45%	42%
Sygedagpenge og reval.	1%	1%	1%
Udvandret	1%	1%	1%
Førtidspension	1%	–	–
Procent i alt	99%	99%	99%
Elever i alt	97	86	76

Kilde: Beskæftigelsesministeriet. Da der er tale om afrundede procenter kan den samlede procent-sum svinge mellem 99% og 101%.

** Bemærk at SU-data og SVU-data for 2003 endnu ikke er tilgængelige. Elever, der i år er på disse to former for uddannelsesstøtte efter endt TAMU-forløb, er derfor ikke registreret under en af de to uddannelseskategorier. De indgår i stedet som beskæftigede. Da tabellen omfatter samtlige elever fra og med 1999 til 1. halvår af 2003, er der dog kun tale om en meget lille elevandel, der er registreret som beskæftigede frem for uddannede.*

Boks 3.2: Hvad dækker betegnelserne for afgangstype over?

Fuldførte elever er de elever, der har taget hele uddannelsen og afsluttet med bevis.
Delvist fuldførte elever er frafaldet TAMU efter at have gennemført 1. brancheforløb.
Afbrudte elever er frafaldet TAMU før gennemførelse af 1. brancheforløb.

Af tabellen fremgår, at 41% af de fuldførende TAMU-elever er i beskæftigelse en måned efter afgang. Mens 14% af de elever, der delvist har gennemført TAMU-forløbet, og 11% af de afbrudte er i beskæftigelse måneden efter TAMU-afgangen.

Fra 1 til 6 til 12 måneder efter afgang fra TAMU stiger beskæftigelseseffekten generelt for alle afgangstyper. Mens beskæftigelseseffekten stiger 16 procentpoint fra 41% til 57% for fuldførte elever, stiger den 22 procentpoint fra 14% til 36% for delvist fuldførte og 15 procentpoint fra 11% til 26% for de afbrudte elever. De elever, som har delvist fuldført TAMU, oplever således den største stigning i beskæftigelseseffekten gennem det første år efter afgang fra TAMU. Uanset stigningen er det dog stadig de fuldførende elever, der har den markant højeste beskæftigelseseffekt et år efter afgang fra TAMU.

PLS RAMBØLL vurderer, at TAMU's indsats omkring gennemførelsen af hele TAMU-uddannelsen er særligt relevant for voksne eleverne, idet fuldførende voksen-elever klarer sig markant bedre på arbejdsmarkedet sammenlignet med frafaldne voksen-elever.

En indvendig her kan være, at de elever der fuldfører hele TAMU-uddannelsen, allerede inden start på TAMU har en tættere kontakt til arbejdsmarkedet, sammenlignet med de elever, der frafalder TAMU-uddannelsen. En analyse af elevernes selvforsørgelses- og ledighedsgrad viser dog, at der ikke er nogen systematisk sammenhæng mellem elevernes tilknytning til arbejdsmarkedet før TAMU og deres efterfølgende afgangstype fra TAMU (se kapitel 4).

Sammenligning med Unge-TAMU

Beskæftigelseeffekten stiger både for unge og voksne TAMU-elever fra 1 til 6 til 12 måneder efter afgang fra TAMU. Samtidig er beskæftigelseeffekten højest blandt fuldførende elever på både Unge-TAMU og Voksen-TAMU. Beskæftigelseeffekten er for fuldførende *unge* elever 50% et år efter afgang, mens hele 57% af de *voksne*, fuldførende elever er i beskæftigelse et år efter afgang.

Årsager til frafald

Tallene viser, at frafaldet fra TAMU ikke nødvendigvis er et frafald til job eller uddannelse. TAMU angiver i den forbindelse følgende årsager til frafald:

- Væsentlige sociale og personlige problemer, som ikke kunne løses gennem uddannelse.
- Længerevarende udeblivelse eller sygdom, der medfører udmelding, idet eleven overskrider TAMU's 30-dages regel.
- At de her-og-nu hverken vil eller kan leve op til de krav, der stilles i en uddannelse i TAMU.
- At de har opnået et arbejde eller kan påbegynde en uddannelse og derfor fravælger TAMU.
- At elever enten ikke kan eller vil leve op til kravet om, at man kun taler dansk på TAMU.
- Tilbagefald til tidligere misbrug.

4. Selvforsørgelses- og ledighedsgrad

4.1 Selvforsørgelsesgrad

Nedenfor følger en oversigt over TAMU-elevernes selvforsørgelsesgrad tre år og et år før TAMU-start samt et år efter deres TAMU-afgang.

Tabel 4.1: Selvforsørgelsesgrad tre år før, samt et år før start på TAMU og et år efter afgang fra TAMU, fordelt på afgangår.

	Tre år før TAMU-afgang	Et år før TAMU-afgang	Et år efter TAMU-afgang
1999	0,22	0,20	0,50
2000	0,22	0,15	0,38
2001	0,16	0,07	0,36
2002	0,21	0,19	0,34
2003	0,14	0,13	-
Alle	0,20	0,15	0,39

Kilde: Beskæftigelsesministeriets DREAM-database.

Boks 4.1: Hvordan skal tabellen læses?

Hvad siger tallene? Tallene i tabellen er udtryk for andele. Selvforsørgelsesgraden beskriver, hvor længe eleverne i gennemsnit har været selvforsørgende i tiden forud for TAMU-starten. Således betyder f.eks. tallet 0,19 for 2002, at afgåede TAMU-elever i 2002 i gennemsnit var selvforsørgende 19% af tiden året før de gik på TAMU. Det svarer til, at disse personer i gennemsnit har været selvforsørgende i ca. en femtedel ud af et helt år.

Hvordan skal tallene tolkes? Hvis man kigger på tallene for perioden et år tilbage i tiden svarer en forskel på 0,1 til godt fem uger.

Hvad omfatter selvforsørgelsesgraden? Selvforsørgelsesgraden viser den andel af året, hvor eleverne ikke har modtaget nogen form for offentlig ydelse. Hvis der ikke er registreret nogle oplysninger om personen en given uge, antages det, at vedkommende er i beskæftigelse. En elev, der ikke modtager offentlige ydelser, registreres dermed som selvforsørgende. Det bør her bemærkes, at en usikkerhed ved denne måling er, at personer i fængsel eller personer der er rejst ud af landet vil fremstå som selvforsørgende.

Af ovenstående tabel ses det, at alle TAMU-elever i 1999 var selvforsørgede 20% af tiden i året op til start på TAMU. I året efter TAMU-forløbet var eleverne selvforsørgende 50% af tiden. Selvforsørgel-

sesgraden steg med 30 procentpoint, svarende til en stigning på 150%.

I 2002 er TAMU-eleverne selvforsørgede 19% af tiden i året op til TAMU, mens tallet steg til 34% året efter afgang fra TAMU. Selvforsørgelsesgraden steg i 2002 med 15 procentpoint, svarende til 79%.

Elevgruppen i 2003 har en lavere selvforsørgelsesgrad både før og efter TAMU i forhold til elevgruppen de foregående år. Elevgruppen for denne gruppe er dog så lille, at der må tages forbehold for den statistiske usikkerhed ved denne måling.

Selvforsørgelsesgraden er svagt faldende fra 3 år før til 1 år før start på TAMU. Man kan derfor konkludere, at det er lykkedes TAMU at vende en negativ tendens i elevernes selvforsørgelsesgrad.

Generelt stiger selvforsørgelsesgraden for alle elever efter endt TAMU-uddannelse. Det kan på baggrund af dette konkluderes, at formålet med TAMU-forløbet – at sikre eleverne en fastere tilknytning til arbejdsmarkedet – har succes for deltagerne.

Sammenhæng mellem afgangstype og selvforsørgelsesgrad

For nærmere at analysere TAMU-uddannelsens effekt for eleverne præsenteres nedenfor en tabel, der viser sammenhængen mellem elevernes gennemførelsesgrad af TAMU og selvforsørgelsesgraden.

Det fremgår af tabellen, at fuldførelse af TAMU har en positiv effekt på selvforsørgelsesgraden – dette dog med undtagelse af 2002-årgangen. Det bør dog bemærkes at målingen for 2002 kun omfatter 29 elever, hvorfor dette tal er behæftet med en vis statistisk usikkerhed.

Tabel 4.2: Selvforsørgelsesgrad et år efter afgang fra TAMU, fordelt på elev-årgang og afgangstype

	Fuldført	Delvis fuldført	Afbrudt
1999	0,63	0,40	0,07
2000	0,62	0,59	0,23
2001	0,53	0,15	0,22
2002	0,43	0,50	0,23
Alle	0,56	0,34	0,21

Kilde: Beskæftigelsesministeriets DREAM-database.

Der er en markant stigning i selvforsørgelsesgraden i takt med fuldførelse af TAMU. I perioden 1999 til 2003 er selvforsørgelsesgraden et år efter TAMU for de fuldførte elever 56%, mens den for de delvist fuldførte er 34% og for de afbrudte 21%. Der kan således iagttages et fald i selvforsørgelsesgraden på 35 procentpoint fra fuldførte til afbrudte elever.

Man kan i den forbindelse overveje, om de fuldførende elever også var mere selvforsørgende *inden* de startede på TAMU, sammenlignet med de elever, der falder fra uddannelsen. Nedenstående tabel illustrerer, at ikke er nogen systematisk sammenhæng mellem deltagerens selvforsørgelsesgrad tre år inden TAMU og deres gennemførelsesgrad af uddannelsen.

Tabel 4.3: Gennemførelsesgrad af TAMU i forhold til selvforsørgelsesgrad tre år op til tilgang på TAMU

	Fuldført	Delvis fuldført	Afbrudt
1999	0,28	0,07	0,07
2000	0,17	0,31	0,24
2001	0,13	0,23	0,17
2002	0,24	0,26	0,18
2003	0,18	0,05	0,13
Alle	0,20	0,21	0,19

Kilde: Beskæftigelsesministeriets DREAM-database.

Tabellen viser, at elevernes selvforsørgelsesgrad er på cirka 0,20, uanset afgangstype. Man kan derfor konkludere, at der i forhold til selvforsørgelsesgrad ikke er en bestemt gruppe elever, som har sværere ved at gennemføre uddannelsesforløbet end andre.

Alt i alt kan det således konkluderes, at gennemførelsen af hele TAMU-uddannelsen har en markant positiv effekt på elevernes selvforsørgelsesgrad et år efter afgang fra TAMU.

4.2 Ledighedsgrad

Nedenfor følger en oversigt over TAMU-elevernes gennemsnitlige ledighedsgrad tre år og et år før start på TAMU samt et år efter TAMU-afgang. Tabellen over elevernes ledighedsgrad læses efter samme principper som tabellen over selvforsørgelsesgraden (se infoboksen ovenfor).

Tabel 4.4: Ledighedsgrad tre år før samt et år før start på TAMU og et år efter TAMU-afgang, fordelt på afgangår.

	Tre år før TAMU-afgang	Et år før TAMU-afgang	Et år efter TAMU-afgang
1999	0,74	0,77	0,46
2000	0,75	0,84	0,59
2001	0,81	0,90	0,62
2002	0,75	0,78	0,65
2003	0,74	0,79	-
Alle	0,76	0,82	0,59

Kilde: Beskæftigelsesministeriets DREAM-database. Sammenlægges selvforsørgelsesgraden og ledighedsgraden for en elevårgang vil der forekomme et mindre overskud. Dette skyldes, at en lille del TAMU-elever er registreret som værende syge eller på orlov.

Boks 4.2: Hvad omfatter ledighedsgraden?

Hvad omfatter ledighedsgraden? Der opereres med en bred definition af ledighedsgraden. Denne definition omfatter følgende: Ledighed både på dagpenge og kontanthjælp/starthjælp/introduktionsydelse, ledige i aktivering (herunder uddannelse), efteruddannelse fra ledighed eller ledige på revalidering.

Af ovenstående tabel ses det, at TAMU-elever, der er afgået i 1999 var ledige 77% af tiden året op til deres TAMU-forløb. Mens de var ledige 46% af tiden året efter TAMU-afgangen. Ledighedsgraden før og efter TAMU-afgangen faldt i 1999 med 31 procentpoint svarende til et fald på 40%.

I 2002 er TAMU-eleverne ledige 78% af tiden et år før TAMU, og 65% af året efter endt TAMU-forløb. Ledighedsgraden før og efter TAMU-afgangen faldt 13 procentpoint i 2002 svarende til et fald på 17%.

Igen bør det bemærkes, at målingen for 2002 dog kun omfatter 29 elever og derfor må betragtes med en vis statistisk usikkerhed.

Elevgruppen i 2003 svarer nogenlunde til elevgruppen de foregående år med hensyn til beskæftigelsesgrad inden og efter TAMU.

Tabellen viser endvidere, at der er en lille stigning i ledighedsgraden fra 3 år før til 1 år før start på TAMU. Man kan på samme måde som ved selvforsørgelsesgraden således konkludere, at det er lykkedes TAMU-eleverne at vende en negativ tendens ved deltagelsen.

Sammenhæng mellem afgangstype og ledighedsgrad

Nedenstående tabel viser, hvorvidt gennemførelsen af uddannelsen har effekt på elevernes ledighedsgrad. Det fremgår af tallene, at en fuldførelse af TAMU har en positiv effekt på ledighedsgraden.

Tabel 4.5: Ledighedsgrad et år efter afgang fra TAMU, fordelt på afgangstype

	Fuldført	Delvis fuldført	Afbrudt
1999	0.33	0.55	0.93
2000	0.35	0.41	0.73
2001	0.45	0.81	0.78
2002	0.57	0.50	0.77
Alle	0.41	0.63	0.77

Kilde: Beskæftigelsesministeriets DREAM-database

Tabellen viser et tydeligt fald i ledighedsgraden i takt med fuldførelse af TAMU. I perioden 1999 til 2002 er selvforsørgelsesgraden et år efter TAMU for fuldførte elever 41%, mens den er 63% for de delvist fuldførte og 77% for de afbrudte. Derved ses en stigning i ledighedsgraden fra fuldført til afbrudt på 36 procentpoint svarende til en stigning på 88%.

Igen kan man overveje, om de fuldførende elever også var mindre ledige *inden* de startede på TAMU, sammenlignet med de elever, der falder fra uddannelsen. Nedenstående tabel viser, at der ikke er nogen systematisk sammenhæng mellem elevernes ledighedsgrad et år inden TAMU og deres gennemførelsesgrad i uddannelsen.

Tabel 4.6: Gennemførelsesgrad af TAMU i forhold til ledighedsgrad tre år før start på TAMU

	Fuldført	Delvis fuldført	Afbrudt
1999	0,68	0,93	0,93
2000	0,79	0,69	0,73
2001	0,84	0,75	0,79
2002	0,75	0,72	0,77
2003	0,73	0,54	0,77
Alle	0,76	0,73	0,77

Kilde: Beskæftigelsesministeriets DREAM-database.

Eleverne har tre år før TAMU en ledighedsgrad på cirka 0,75, uanset afgangstype. Man må på baggrund af dette konkludere, at gennemførelse af hele TAMU-uddannelsen har en markant positiv effekt på ledighedsgraden.

TAMU's beskæftigelseseffekt

Samlet set kan det konkluderes, at der er sket et fald i elevernes ledighed og en stigning i deres selvforsørgelsesgrad efter at de har fulgt et TAMU-forløb. Den positive udvikling er særlig markant for de fuldførende TAMU-elever.

Forskellen i selvforsørgelsesgraden og ledighedsgraden før og efter elevernes TAMU-forløb er cirka den samme i 2002 sammenlignet med 1999.

5. *Eleverprofiler*

5.1 Personlige og familiemæssige forhold

Voksen-TAMU beskriver sin målgruppe som stærkt marginaliserede voksne over 30 år, som nok står til rådighed for arbejdsmarkedet, men som på grund af sociale og personlige problemer reelt ikke har mulighed for at komme i arbejde (Voksen-TAMU, Selvevaluering, Forstandersekretariatet for TAMU, København, 2000).

Målgruppen blev ved forsøgets start defineret som personer;

- med længerevarende ledighed bag sig
- der i en arbejdsmæssig sammenhæng må opfattes som for ukvalificerede til at kunne opnå et job.
- der mangler den sociale kompetence, som er forudsætningen for at kunne indgå i en arbejdsmæssig sammenhæng
- der aktuelt ikke er i stand til at gennemføre en uddannelse i henhold til anden lovgivning.

Målgruppen for Voksen-TAMU ligner således målgruppen for Unge-TAMU, dog med den forskel, at målgruppen for Voksen-TAMU er personer over 30 år. Qua deres alder har målgruppen for Voksen-TAMU ydermere adskillige års ledighed, social isolation og eventuelt års misbrug af alkohol bag sig.

Omfanget af elevernes sociale problemer er vokset siden skolens start i 1999. Ved TAMU-skolens start i 1999 udgjorde elevgruppen personer overført fra aktiveringsprojekter under det daværende Arbejdssekretariat i Københavns Kommune. Betingelsen for at deltage i disse aktiveringsprojekter var, at personen stod til rådighed for arbejdsmarkedet og ikke havde større sociale problemer end at han/hun kunne indgå i aktivering. Siden 2000 har TAMU-eleverne dog hovedsageligt været kontanthjælpsmodtagere, der er så svage, at de ikke kan indgå i kommunens traditionelle aktiveringstilbud.

Nedenfor er en oversigt over en række forskellige personlige og familiemæssige karakteristika ved de voksne TAMU-elever, der har gået på TAMU-skolen mellem 1999 og oktober 2003.

Først præsenteres en oversigt over TAMU-elevernes alder:

Tabel 5.1: TAMU-elevers alder i perioden 1999-2001

	21-29 år	30-34 år	35-39 år	40-44 år	45-50 år	50-57 år	I alt
Antal elever	16	38	36	29	15	8	142
Procent af alle elever	11%	27%	25%	20%	11%	6%	100%

Kilde: Danmarks Statistik. Tabellen omfatter afgåede elever fra TAMU i 1999-2001.

52% af TAMU's voksen-elever er 30-39 år, mens 37% er 40-57 år. 11% er under 30 år, og dermed yngre end målgruppen for Voksen-TAMU. TAMU oplyser, at en del af de yngre elever er optaget på Voksen-TAMU's byggeuddannelse, fordi denne ikke tilbydes på Unge-TAMU. En anden del af de yngre elever er personer, som TAMU under visitationssamtalen har vurderet som modne nok til at kunne indgå i Voksen-TAMU elevgruppen, eksempelvis fordi de er forsørgere.

TAMU oplyser desuden, at voksen-eleverne i 2003 har en gennemsnitlig alder på 39,5 år.

Køn

Voksen-eleverne består af 85% mænd og 15% kvinder. (Kilde: TAMU's elevregistrering, målt pr. 1. oktober 2003.)

Civilstatus og forsørgelsesstatus

66% af voksen-eleverne er ugifte, mens 17% er gifte, og andre 17% tidligere har været gift.

Tabel 5.2: Voksen-elevenes civilstatus

	2000-2001
Skilt	17%
Gift	17%
Ugift	66%
Udefineret	1%
Procent i alt	101%
Elever i alt	121

Kilde: Danmarks Statistik. Da der er tale om afrundede procenter kan den samlede procentsum svinge mellem 99% og 101%. Tabellen dækker kun afgåede voksen-elever fra TAMU i 2000-2001, da Danmarks Statistik ikke kan levere tal for 2002 og 2003.

Boks 5.1: Hvad betyder kategorierne?

Gift: Gift, separeret eller registreret partnerskab

Skilt: Skilt eller ophævet partnerskab

Ugift: Ugift

Udefineret: Der er ikke registreret civilstatus på personen

Sammenlignet med unge-eleverne er en større andel voksen-elever forsørgere. TAMU oplyser, at 39% voksen-elever pr. 1. oktober 2003 er forsørgere. På Unge-TAMU er kun 7% af eleverne forsørgere.

Etnisk baggrund

39% af voksen-eleverne i 2003 er af anden etnisk herkomst end dansk, hvoraf 100% er fra mindre udviklede lande. Andelen af elever med anden etnisk baggrund end dansk fra mindre udviklede lande er steget fra 23% til 39% mellem 1999 og 2003.

Tabel 5.3: TAMU-elevenes etniske baggrund

	1999	2000	2001	2002	2003*
DK, Grønland, Færøerne	58%	71%	83%	38%	61%
Mere udviklede lande	10%	5%	2%	22%	0%
Mindre udviklede lande	23%	16%	15%	34%	39%
Udefineret	10%	8%	0%	5%	0%
Procent i alt	101%	100%	100%	99%	100%
Elever i alt	31	63	47	58	31

Kilde: Beskæftigelsesministeriet. Kategoriseringen af lande følger Beskæftigelsesministeriets landekategoriseringer i DREAM-database, der følger Danmarks Statistiks kategorisering.

*Data for 2003 dækker 1. januar til 1. oktober.

En større andel voksen-elever er fra mindre udviklede lande, sammenlignet med unge-eleverne: I 2002 og 2003 udgjorde denne elevgruppe henholdsvis 34% og 39% af voksen-eleverne og 27% og 29% af unge-eleverne.

Arbejds- og uddannelsesbaggrund

16% voksen-elever har tidligere afsluttet en erhvervsuddannelse. At disse elever har været i stand til at gennemføre en erhvervsuddannelse viser, at de på et tidspunkt har haft et vist fagligt og socialt niveau og en potentiel arbejdsmarkedstilknytning.

Tabel 5.4: Arbejds- og uddannelsesbaggrund for voksen-elever i 2003

	2003
Produktionsskole	13%
Kommunale projekter	93%
AMU-kurser	26%
Påbegyndt erhvervsuddannelse	40%
Afsluttet erhvervsuddannelse	16%

Kilde: TAMU's elevregistrering. Tabellen omfatter kun elever, der deltager i Voksen-TAMU pr. 1. oktober 2003.

Mens 16% voksen-elever har en afsluttet erhvervsuddannelse bag sig, gælder dette kun for 1% unge-elever. Når voksen-eleverne ikke er i stand til at anvende deres erhvervsuddannelse, kan det skyldes, at uddannelsen ligger mange år tilbage i tiden, og at der i den mellemtiliggende periode er opstået faktorer som umuliggør, at de kan anvende uddannelsen, eksempelvis misbrugsproblemer og kriminalitet.

5.2 Flyttemønster og fødested

14% voksen-elever er flyttet til København 0-6 måneder før de er startet på TAMU. Mens 32% er flyttet til København mere end et halvt år før start på TAMU. Endvidere er 54% voksen-elever født i og bor i København.

Tabel 5.5: Voksen-elevernes tilflytningsforhold

	Antal elever	Fordeling i procent
Flyttet til København 0-6 måneder før start på TAMU	20	14%
Flyttet til København mere end 6 måneder før start på TAMU	46	32%
Født i og bor i København	76	54%
I alt	142	100%

Kilde: Danmarks Statistik. Tabellen dækker afgåede voksen-elever fra TAMU i perioden 1999-2001.

Af nedenstående tabel ses det, at godt halvdelen af voksen-eleverne (56%) er født i København, mens de resterende 44% af voksen-eleverne er født i det øvrige Danmark (13%) eller i udlandet (31%).

Tabel 5.6: Voksen-elevernes fødested, fordelt på afgangstype

	Fuldført	Delvist fuldført	Afbrudt	Alle
København, Frederiksberg, Ishøj	42	6	32	56%
Øvrige Danmark	11	1	6	13%
Uden for Danmark	18	3	23	31%
Procent i alt				100%
Elever i alt	71	10	61	142

Kilde: Danmarks Statistik. Tabellen dækker afgåede voksen-elever fra TAMU i 1999-2001.

Tabellen viser desuden, at andelen af elever der afbryder deres uddannelsesforløb er større (12 procentpoint) for elever født uden for Danmark end for elever født i Danmark.

5.3 Kriminalitet og misbrug

Deltagerne på TAMU er generelt en persongruppe med store sociale problemer, herunder kriminalitet og stofmisbrug. Voksen-TAMU betegner i 'Selvevalueringen' fra 2000 eleverne som en gruppe af voksne, der i højeste grad har en lav selvforståelse og mangler selvtillid og selvværd i forhold til arbejdsmarkedet. Endvidere nævnes det som karakteristisk, at der er tale om en voksen-gruppe, hvis tilværelse har været præget af social isolation, manglende socialt netværk og manglende tillid til, at de kan klare sig på arbejdsmarkedet. Mange elever

er belastet af langvarig arbejdsløshed, manglende uddannelse, økonomiske problemer og alkoholproblemer. Endvidere vurderer TAMU, at mange elever reelt er hjemløse.

Nedenfor er en oversigt over udviklingen i andelen af kriminelle elever mellem 1998 og 2002.

Tabel 5.7: TAMU-elever fordelt på domsafgørelse og tilgangår

	1998	1999	2000	2001	2002	I alt
Dømt skyldige	30%	28%	34%	32%	34%	32%
Dømt ikke-skyldige	0%	5%	3%	2%	3%	3%
Uden afgørelse	70%	67%	63%	66%	63%	65%
Procent i alt	100%	100%	100%	100%	100%	100%
Elever i alt	23	46	64	53	38	224

Kilde: Danmarks Statistik

Boks 5.2: Hvad betyder kategorierne?

Skyldig omfatter politimæssige afgørelser eller domme til frihedsstraf eller bøde.

Ikke skyldig er en afgørelse (dom) til frifindelse eller tiltale undladt.

Uden afgørelse er de elever, som *ikke* har modtaget en afgørelse for overtrædelse af straffelov eller særlov i forudgående 5-årsperiode i forhold til afgang fra TAMU

Generelt er 32% voksen-elever dømt for strafbare forhold inden for de seneste 5 år inden start på TAMU. Blandt Unge-TAMU var dette tal 66%. Færre voksen-elever er således dømt for kriminalitet i forhold til unge-eleverne.

Nedenfor er en oversigt over, hvornår de kriminelle elever er dømt for deres alvorligste forbrydelse. Tabellen viser kriminalitet begået op til 5 år før start på TAMU.

Tabel 5.8: Dømte elever, fordelt på årgang og år for dom vedrørende alvorligste lovovertrædelse

Dømt år:	TAMU start 1998	TAMU start 1999	TAMU start 2000	TAMU start 2001	TAMU start 2002
2002	-	-	-	-	5%
2001	-	-	-	2%	8%
2000	-	-	0%	6%	8%
1999	-	13%	11%	11%	11%
1998	4%	4%	14%	8%	5%
1997	0%	9%	6%	8%	-
1996	4%	4%	6%	-	-
1995	9%	2%	-	-	-
1994	13%	-	-	-	-
<i>Uden afgørelse</i>	70%	67%	63%	66%	65%
Procent i alt	100%	99%	100%	101%	102%
Elever i alt	23	46	64	53	38

Kilde: Danmarks Statistik. Det bør bemærkes, at 6 ud af tabellens i alt 78 dømte elever blev dømt ikke-skyldige.

Tabellen viser, hvilket år TAMU-eleverne har modtaget deres alvorligste dom for kriminalitet. Tabellen giver således en oversigt over elevernes kriminelle løbebaner frem mod påbegyndelsen af TAMU, målt i forhold til hver enkelt elev.

5% af de TAMU-elever som startede i 2002 var involveret i deres alvorligste kriminalitetssag samme år. Tilbage i 1999 var andelen af elever involveret i deres alvorligste kriminalitet samme år som de startede på TAMU 13%.

I 2002 var 21% TAMU-elever dømt for deres alvorligste lovovertrædelse inden for de foregående 3 år. I 2000 var denne andel 25%, mens andelen i 1999 var 26%.

Mellem 1999 og 2002 bliver perioden fra elevens dom for alvorligste lovovertrædelse til elevens start på TAMU således længere for mange elever. Denne tendens er også gældende for unge TAMU-eleverne.

11 af de i alt 78 dømte voksen-elever er i øvrigt dømt skyldige i narkokriminalitet. Narkokriminalitet omfatter i denne sammenhæng

narkosmugling, overtrædelse af lov om euforiserende stoffer og andre narkoforbrydelser. Kriminalitetsstatikken viser således, at flere af voksen-eleverne har haft tilknytning til narkomiljøet.

Det ses desuden af tabellen, at 1999 træder frem som et år, hvor en stor del af TAMU-eleverne blev dømt for kriminalitet samme år som de startede på TAMU. Det var også tilfældet i undersøgelsen af Unge-TAMU. En mulig forklaring herpå kan være, at mange dømte netop blev gjort opmærksom på TAMU det år.

Misbrug

Undersøgelsen vedrørende TAMU-elevernes personlige baggrund omfatter også en kortlægning af elevernes misbrug af hash eller andre stoffer.

26% voksen-elever har haft et misbrug af hash, og 49% har haft et misbrug af alkohol (kilde: TAMU's elevregistrering af elever pr. 1. oktober 2003).

TAMU vurderer, at andelen af elever med misbrugsproblemer er vokset væsentligt siden 1999, hvor de første voksne elever afgik fra TAMU. Baggrunden for denne vurdering er, at TAMU's elev-målgruppe har ændret sig fra i 1999 at være elever, der inden start på TAMU forventedes at kunne fungere på arbejdsmarkedet, til i dag at være meget svage elever, der *ikke* forventes at kunne fungere på arbejdsmarkedet før TAMU-opholdet. TAMU's målgruppe omfatter således i dag personer med svære misbrugsproblemer, hvilket ikke var tilfældet før 2000.

Forudsætningen for optagelse i TAMU er ophør af misbrug. Da TAMU alene registrerer misbrugssituationen forud for optagelse, har det på baggrund af evalueringens rammer ikke været muligt at kortlægge omfanget af de nuværende elevs misbrug under TAMU-forløbet.

Sammenligning med Unge-TAMU

På Voksen-TAMU har færre elever haft et hashmisbrug sammenlignet med Unge-TAMU, hvor ca. 54% af eleverne har haft et misbrug af hash eller lignende før start på TAMU. TAMU vurderer dog i denne

forbindelse, at andelen af elever med alkoholmisbrug er langt højere på Voksen-TAMU end på Unge-TAMU.

6. Elevflow

6.1 Antal elever på TAMU

Der er i alt afgået 230 elever fra Voksen-TAMU i perioden januar 1999 til 1. oktober 2003. I samme periode har 342 elever været indskrevet for minimum TAMU's prøvetid. (Kilde: TAMU's elevregistrering).

Nedenstående tabel viser antallet af afgåede voksen-elever fordelt på kalenderårgange.

Tabel 6.1: Antal afgåede voksen-elever fordelt på afgangår

1999	2000	2001	2002	2003*
31	63	53	56	27

Kilde: TAMU's elevregistrering. * Målingen for 2003 omfatter afgåede elever frem til 1. oktober 2003.

Det bør bemærkes, at TAMU's elevregistrering ikke kan levere eksakte elev-tal pr. kalenderår. Dette skyldes bl.a., at eleverne er tilknyttet TAMU over mere end ét kalenderår, hvilket f.eks. problematiserer registreringen af de elever, der fortsat er i uddannelse ved årets udløb.

Af tabellen ses det, at antallet af afgåede voksen-elever har været stabilt gennem den sidste årrække, men at antallet er faldende i 2003. Forudsat at udviklingen i antal afgående elever i sidste kvartal af 2003 svarer til udviklingen fra januar til oktober 2003, vil der i 2003 afgå 36 elever.

6.2 Fra indslusning til påbegyndelse af 1. brancheforløb

Indslusning og visitation

På Voksen-TAMU modtager interesserede personer individuel information om skolen. I en visitationssamtale af cirka en times varighed synliggør en uddannelseskonsulent TAMU-uddannelsens fremtidsperspektiver for den enkelte elev. I løbet af samtalen gennemgår uddannelseskonsulent, hvilke muligheder Voksen-TAMU rummer, og hjælper eleven med at afdække fremtidsønsker såvel som problemstillinger, der kan hindre den kommende elev i at gennemføre uddannelsen. Visitationen består endvidere af en rundvisning på skolen og orientering om TAMU's konsekvenspædagogik og regelsæt.

TAMU vurderer, at den individuelle visitation er velegnet til voksen-gruppen, idet den udgøres af personer, som udtrykker en høj grad af ressourcetsvaghed, manglende socialt netværk og hvis tilværelse er eller har været præget af misbrug og kriminelle aktiviteter. De er derfor som udgangspunkt yderst skeptiske over for deres muligheder. Desuden skal den individuelle visitation sikre, at der er tale om personer fastlåst i en arbejdsløshedssituation.

TAMU har visitationsretten og bestemmer derfor, hvem der optages. Skolernes optagelsespraksis tager udgangspunkt i den belægningsstørrelse, som er fastsat på finansloven og den fastsatte målgruppeafgrænsning. Målgruppen er defineret som stærkt marginaliserede voksne over 30 år, som nok står til rådighed for arbejdsmarkedet, men som på grund af sociale og personlige problemer reelt ikke har mulighed for at komme i arbejde.

Ifølge skolerne er de afviste typisk personer:

- der er for ressource-stærke til at falde inden for målgruppen
- med kort ledighed
- med alvorlige psykiske lidelser
- som er aktive misbrugere.

Visitationen målrettes med hensyn til arbejdsområder. Eleven skal således formulere et motiveret ønske om arbejdsområde.

Nedenfor følger en oversigt over TAMU's elevflow fra henvisning til 1. brancheforløb.

Henvisning

På TAMU-skolerne foregår den største del af elevtilstrømningen via henvisninger fra kommuner.

Nedenfor følger en oversigt over, hvilke instanser der henviser voksen-eleverne, fordelt på kategorierne: kommuner, arbejdsformidling, kriminalforsorg, andre institutioner og egne henvendelser.

Tabel 6.2: Henvisende instans for voksen-elever

	Voksen-eleverne er henvist fra:				Egen henvendelse	Procent i alt
	Kommune	AF	Kriminalforsorgen.	Andre Institutioner**		
1999	92%	0%	0%	1%	6%	99%
2000	86%	0%	0%	1%	12%	99%
2001	84%	0%	1%	4%	11%	100%
2002	86%	0%	1%	1%	11%	100%
2003*	83%	0%	1%	0%	16%	100%

Kilde: TAMU's elev-registrering. Da der er tale om afrundede procenter kan den samlede procentsum svinge mellem 99% og 100%.

* Bemærk af data for 2003 kun gælder indtil 1. oktober 2003.

** 'Andre institutioner' dækker beskæftigelsesprojekter og behandlingsinstitutioner.

Mellem 92% og 83% voksen-elever henvises fra en kommune i årene 1999 til 2003. Mens kriminalforsorgen og andre institutioner har henvist mellem 0-4% voksen-elever hvert år i denne periode.

Til sammenligning henviste kommunerne kun omkring halvdelen (48%-62%) af unge-eleverne mellem 1999 og 2003. Kriminalforsorgen og andre institutioner henviser desuden langt flere unge-elever til TAMU sammenlignet med voksen-eleverne, idet 10-18% af unge-eleverne mellem 1999 og 2003 blev henvist fra én af disse instanser.

AF henviser hverken elever til Voksen-TAMU eller til Unge-TAMU.

Andelen af henvendelser fra voksen-eleverne selv er steget fra 6% i 1999 til 16% i 2003. Denne udvikling kan skyldes, at ordningen var ny i 1999, og at målgruppens kendskab til uddannelsen er vokset siden. Til sammenligning har ca. 1/3 af unge-eleverne selv henvendt sig i perioden 1999 til 2003.

Samlet kan det konkluderes, at henvisningsinstansernes fordeling er forskellige for henholdsvis elever på Voksen-TAMU og elever på Unge-TAMU. Det kan blandt andet skyldes, at voksen-elever qua deres alder har mindre kontakt til den type institutioner, der ellers henviser elever til Unge-TAMU (eksempelvis produktionsskoler, beskæftigelsesprojekter og socialpædagogiske opholdssteder).

Desuden er færre voksen-elever kriminelle, sammenlignet med unge-eleverne. Dette betyder at en mindre andel voksen-elever er i kontakt med kriminalforsorgen, hvorfor andelen af voksen-elever henvist fra kriminalforsorgen naturligvis også er mindre end andelen af unge-elever.

TAMU vurderer desuden, at ca. 20% af de henviste personer til Voksen-TAMU ikke møder op på TAMU. Til sammenligning vurderer TAMU, at ca. 10% af de henviste personer til Unge-TAMU ikke møder op på TAMU.

Fra visitation til 1. brancheperiode

Nedenfor fremgår en oversigt over elevflowet for voksen-elever fra visitation til 1. brancheperiode.

Tabel 6.3: TAMU's elevflow for voksen-elever*

	Antal visiterede elever	Antal elever optaget i kompetenceafklaring	Antal elever påbegyndt prøvetid	Antal elever fortsat i 1. brancheperiode	Andel fortsatte elever fra prøvetid til 1. brancheperiode
1999	181	120	63	54	86%
2000	307	162	106	90	86%
2001	262	123	75	65	91%
2002	161	97	53	44	87%
2003**	93	63	42	34	83%

Kilde: TAMU's elevregistrering. Antallet af elever der påbegynder 1. brancheperiode, er beregnet ved at fratække antal prøvetidselever det gennemsnitlige frafald i prøvetiden, samt ved at fratække frafaldprocenter i 1. brancheforløb.

**Bemærk at tallene er beregnede. TAMU's elevregistrering kan ikke levere eksakte elevtal pr. kalenderår. Dette skyldes bl.a. at eleverne er tilknyttet TAMU over mere end ét kalenderår, hvilket giver problemer i en registrering af det eksakte antal elever i de enkelte uddannelsesfaser pr. kalenderår. Tallene for visiterede, optagede og påbegyndt prøvetid og brancheperiode er desuden bruttotal. Således er en elev, der f.eks. har været på TAMU i to omgange, registreret som to visitationer, to optagelser i prøvetid og eventuelt to påbegyndte uddannelser. De ovenstående tal er derfor behæftet med en vis usikkerhed.*

***Bemærk at tallet for 2003 kun dækker frem til 1. oktober 2003.*

Det høje frafald gennem visitations- og kompetenceafklaringsfasen er udtryk for, at TAMU ikke har en forhåndsfraserterning. Både ressourcestærke og meget belastede voksne kan derfor visiteres og optages i kompetenceafklaringen. I løbet af de indledende faser viser mange sig derfor at være uegnede til TAMU.

Antallet af voksen-elever, der starter på 1. brancheforløb, ligger mellem 44 og 65 i årene 1999-2002, med undtagelse af 2000, hvor antallet af voksen-elever, der påbegynder 1. brancheforløb, stiger til 90. I 2003 vil antallet af voksen-elever, der påbegynder 1. brancheforløb, svare til antallet i 2002 (44 elever), såfremt udviklingen i sidste kvartal af 2003 svarer til udviklingen i de tre første.

Visitation

Antallet af visiterede voksen-elever har svinget mellem 307 og 161 mellem 1999 og 2002. Forudsat at antal visiterede voksen-elever i sidste kvartal af 2003 svarer til niveauet i de foregående 3 kvartaler, vil TAMU i 2003 visitere ca. 124 elever. Det vil sige 23% færre elever end i 2002.

Sammenlignet med Unge-TAMU er der langt færre visiterede elever på Voksen-TAMU. Antallet af visiterede elever på Voksen-TAMU er således ca. 1/10 af antallet på Unge-TAMU.

Kompetenceafklaring

Efter visitationen følger første del af uddannelsen. Det er en periode på 4 uger kaldt kompetenceafklaring, hvor eleverne skal afgøre, hvilken linje de vil vælge efterfølgende.

Antallet af optagede voksen-elever i kompetenceafklaringen er faldet fra 120 i 1999 til 97 i 2002. Forudsat at elevoptaget i resten af 2003 svarer til elevoptaget i årets første ni måneder, vil der i 2003 blive optaget 84 voksen-elever i alt. Faldet i elevoptag i kompetenceafklaringsfasen vil således fortsætte i 2003.

Prøvetidsperiode

Efter kompetenceafklaringen fortsætter eleverne i en 6 ugers prøveperiode inden for det valgte brancheområde.

Antallet af voksen-elever, der påbegynder prøveperioden, er faldet markant fra 2000 til 2002. Faldet skal ses i lyset af, at stadig færre voksen-elever optages i kompetenceafklaring. Det er således stadig cirka halvdelen af de voksen-elever, der optages til kompetenceafklaring, der fortsætter i et prøvetidsforløb.

Andelen af voksen-elever, der fortsætter fra kompetenceafklaring til prøvetidsperioden i 2003 vil være ca. 90%, såfremt udviklingen i den første del af året fortsætter året ud. Andelen af elever, der fortsætter i prøvetidsperioden, synes dermed at stige i 2003, sammenlignet med de tidligere år.

1. brancheforløb

Andelen af voksen-elever, der fortsætter videre fra prøvetid til 1. brancheforløb er faldet fra 91% i 2001 til 83% i 2003.

Frafaldet er generelt mindre på Voksen-TAMU end på Unge-TAMU, men i 2003 er frafaldet dog næsten det samme.

Konklusioner vedrørende elevflow

Antallet af voksen-elever på TAMU er faldende. Der er primært tale om et fald i antallet af visiterede elever. Andelen af visiterede elever der går videre til kompetenceafklaring, prøvetid og 1. brancheperiode er stabilt mellem 1999 og 2003 – dog er der i 2003 en større andel af de visiterede elever, der går videre til uddannelsens øvrige forløb.

TAMU har i 2003 en strategi om, at der skal flere elever videre til uddannelse. Derfor er den pædagogiske indsats i visitationen og kompetenceafklaringen styrket (jævnfør TAMU's virksomhedsregnskab 2002). Dette kan have en positiv effekt på antallet af elever på alle niveauer mellem visitation og 1. brancheperiode i 2003.

6.3 Gennemførelse af uddannelsen

Der kan overordnet identificeres tre måder at afslutte et TAMU-forløb på:

1. Gennemførelse af hele TAMU-forløbet med bevis, dvs. alle aspekter fra kompetenceafklaring til udslusningsperiode
2. Delvis gennemførelse af TAMU-forløbet, dvs. frafald efter at have bestået 1. brancheforløb
3. Frafald inden gennemførelse af 1. brancheforløb.

Nedenfor fremgår en oversigt over, i hvilken grad voksen-eleverne gennemfører hele TAMU-uddannelsen, gennemfører en del af den, eller frafalder inden beståelse af 1. brancheforløb.

Tabel 6.4: Gennemførelse af uddannelsen for voksen-elever

	Andel i % af påbegyndte i 1. brancheperiode				Procent i alt
	med bevis	delvist	frafald	fortsat	
1999	35%	9%	25%	30%	99%
2000	27%	0%	34%	39%	100%
2001	38%	10%	21%	31%	100%
2002	60%	10%	19%	11%	100%
2003*	34%	3%	18%	45%	100%

Kilde: TAMU's elevregistrering. Bemærk, at der er tale om beregnede tal, hvor de der konkret har gennemført en uddannelse i det pågældende år, ikke nødvendigvis er dem, der har påbegyndt 1. brancheperiode det pågældende år.⁴ Da der er tale om afrundede procenter kan den samlede procentsum svinge mellem 99% og 100%.

* Gælder frem til 1. oktober 2003

Boks 6.1: Hvad dækker elev-definitionerne over?

Elever med bevis har taget hele TAMU-forløbet, det vil sige begge brancheforløb

Delvist beståede elever er frafaldet efter 1. brancheforløb.

Frafaldne elever er frafaldet TAMU før afslutning af 1. brancheforløb.

Fortsatte elever er personer, der fortsat er i uddannelse ved årets udløb.

Andelen af voksen-elever, der fuldfører TAMU forløbet med bevis, er steget fra 35% i 1999 til 60% i 2002. Pr. 1.oktober 2003 er andelen af elever, der har gennemført uddannelsen med bevis dog faldet til 34%.

Andelen af voksen-elever, der *ikke* fuldfører hele TAMU-forløbet er generelt faldet. Mens andelen af elever, der delvist fuldfører TAMU-uddannelsen er faldet fra 9% til 3% i perioden 1999-2003, er andelen af elever, der frafalder før fuldførelse af 1. brancheforløb i samme periode faldet fra 25% til 18%.

⁴ Problemstillingen ved beregningerne er, at eleverne ikke er i TAMU i bestemte afgrænsede perioder og ej heller i perioder af samme længde, at de uddannes hen over årsskifte, samt at elever der gennemfører en uddannelse, typisk har opholdt sig i TAMU i mere end 12 måneder samlet set på grund af et løbende frafald og overførsel til andre linjer end det brancheforløb, de er på. Andelene er udregnet i forhold til det antal elever, der gik på TAMU-skolen det pågældende år.

Sammenholdes stigningen i andel fuldførte elever med beskæftigelseseffekten fordelt på afgangstype, er udviklingen fra 1999 til 2002 positiv, idet beskæftigelseseffekten blandt fuldførte elever er højere end beskæftigelseseffekten for delvist fuldførte og afbrudte elever

Andelen af voksen-elever, der fortsat er i uddannelse ved årets udløb svinger mellem 31%-45% mellem 1999-2003 – dog undtaget 2002, hvor andelen af fortsatte voksen-elever faldt til 11%. Det lave procenttal for 2002 skal ses i sammenhæng med, at en stor andel af eleverne (60%) afsluttede uddannelsen med bevis dette år.

Nedenstående tabel viser en sammenligning mellem Voksen-TAMU og Unge-TAMU med hensyn til andelen af elever, der fuldfører eller frafalder uddannelsen. Tabellen viser den gennemsnitlige fordeling af TAMU-elever med hensyn til afgangstype. Oversigten over Unge-TAMU gælder perioden 2000-2002, mens oversigten over Voksen-TAMU gælder perioden 1999-2003.

Tabel 6.5: Sammenligning af gennemførelse af uddannelsen mellem voksen-elever og unge-elever på TAMU

	Gennemsnitlig fordeling af elever mht. afgangstype			
	med bevis	delvist	frafald	fortsat
Voksen-elever	39%	6%	28%	31%
Unge-elever	31%	10%	24%	35%

Kilde: TAMU's elevregistrering. Da der er tale om beregnede tal må de enkelte procentsatser betragtes med et vist forbehold.

Af tabellen ses det, at der er en tendens til, at voksen-elevernes grad af gennemførelse er højere end unge-elevernes.

Gennemførelsestid

TAMU-uddannelsen er ideelt set sat til at vare 20 uger. Den gennemsnitlige gennemførelsestid for voksen-elever er cirka 31 uger. Gennemførelsestiden gælder perioden fra 1. brancheperiode til afslutning af 2. brancheperiode.

Gennemførelsestiden er ikke udtryk for den tidsperiode, hvor eleverne er i kontakt med TAMU i forbindelse med uddannelsen:

Under prøvetiden og kompetenceafklaringen er eleverne ofte ude af skolen flere gange, f.eks. for at afsone straf i et antal måneder eller på grund af midlertidigt frafald fra skolen. Frafall under prøvetid og kompetenceafklaring medfører dog ikke en formel genoptagning. Prøvetiden og kompetenceafklaringsfasen er netop perioder, hvor TAMU og eleven gensidigt når til enighed om et tidspunkt, hvor eleven er klar til at deltage stabilt i 1. brancheforløb.

Genoptagelse

60 af TAMU's voksen-elever har været optaget på TAMU flere gange. 78% af gengangerne på TAMU bliver optaget to gange, mens 15% optages 3 gange. 7% (4 elever) er optaget 4 gange eller mere. Sammenlignet med Unge-TAMU optages gengangerne færre gange.

Nedenfor følger en oversigt over gengangernes gennemførelsesgrad i deres sidst registrerede TAMU-forløb. Tabellen viser også hvor mange gange gengangerne har været optaget på Voksen-TAMU.

Bemærk dog, at der med hensyn til optagelser 3 og 4 gange eller derover er tale om at så lavt antal elever, og at tabellen er behæftet med en vis statistisk usikkerhed.

Tabel 6.6: Gengangernes gennemførelsesgrad, andel og antal

	Optaget 2 gange	Optaget 3 gange	Optaget 4 eller flere
Gennemført	49%	34%	0%
Delvist gennemført	6%	23%	50%
Afbrudt	45%	44%	50%
Procent i alt	100%	101%	100%
Elever i alt	47	9	4

Kilde: TAMU's elevregistrering. I antallet for elever optaget 2 gange indgår ikke elever der er optaget tre gange eller mere, tilsvarende for de øvrige kolonner. Tabellen omfatter elever, der er frafaldet fra prøvetid og frem. Da der er tale om afrundede procenter kan den samlede procentsum svinge mellem 99% og 101%.

49% af de voksen-elever, som optages på TAMU for 2. gang, gennemfører uddannelsen. For Unge-TAMU er den tilsvarende andel 9%.

Ifølge TAMU kan der stilles spørgsmål ved effekten af, at personer optages på et TAMU-forløb gentagne gange, hvis første forløb ikke giver de fornødne resultater. Dette har sammenhæng med, at gen-

gangerne udgør den mest belastede gruppe i TAMU. Når de genoptages er det som følge af manglende jobresultater og manglende alternativer til TAMU. På grund af skolens konsekvenspædagogik er afgang en naturlig følge af, at eleven ikke lever op til skolens krav. Gengangere er derfor også udtryk for en læringsfase, hvor eleverne gennem afgang fra TAMU-uddannelsen erfarer konsekvenserne af egne handlinger.

Når en elev ikke lever op til skolens krav, afskediges eleven, f.eks. sit brancheforløb, og overgår til en anden brancheforløbsgruppe, der ikke indgår som en del af elevens uddannelse. Herefter kan eleven så på ny optages i det brancheforløb, han eller hun var i færd med. Genoptagelser skal derfor også ses som et positivt udtryk for, at eleverne vil gøre et nyt forsøg.

Bilag: Samfundsøkonomiske effekter af TAMU

Dette bilag har til hensigt at undersøge den samfundsøkonomiske værdi af TAMU-skolen for voksne.

Formålet med den økonomiske analyse er således, at:

- beregne det offentliges eventuelle besparelse på kontanthjælpsudbetalinger som følge af TAMU
- beregne det offentliges eventuelle besparelse på udgifter til lægers og andet sundhedspersonales bruttohonorar som følge af TAMU
- beregne det offentliges eventuelle besparelse på udgifter til hospitalsindlæggelser/sengedage som følge af TAMU.

Det skal bemærkes, at det inden for denne undersøgelses rammer ikke har været muligt at inddrage en altomfattende samfundsøkonomisk analyse af TAMU-skolens samtlige såvel direkte som afledte effekter. PLS RAMBØLL vurderer dog, at en beregning af kontanthjælps- og sundhedsbesparelser vil give en god indikation af den samfundsøkonomiske værdi af TAMU-uddannelsen.

Beregning af kontanthjælpsbesparelser

TAMU-skolens positive beskæftigelseseffekt betyder, at elevernes ledighedsgrad falder efter afgang fra TAMU, sammenlignet med ledighedsgraden før TAMU. Den umiddelbare samfundsøkonomiske effekt af elevernes faldende ledighedsgrad er lavere kontanthjælpsudbetalinger.

Nedenfor følger først en kort gennemgang af beregningsgrundlaget for den økonomiske analyse, hvorefter resultaterne af analysen gennemgås nærmere.

Beregningsgrundlag

Den registerbaserede undersøgelse af TAMU's beskæftigelseseffekt viser, at størstedelen af de ledige TAMU-elever er på kontanthjælp eller i kommunal aktivering. Da begge grupper modtager den samme

grundydelse i kontanthjælp, beregnes udgiften til den ledige som en kontanthjælpsudgift.

De TAMU-elever som er i aktivering i perioden 1998-2002 modtager desuden et mindre beskæftigelsestillæg pr. aktiveringstime, som ligger ud over kontanthjælpssatserne. Beskæftigelsestillægget er dog af så beskedent omfang, at PLS RAMBØLL har valgt at fokusere på den kontanthjælpsydelse som både kontanthjælpsmodtagere og kontanthjælpsmodtagere i kommunal aktivering modtager. Enkelte TAMU-elever er desuden på andre former for indkomst-erstattende ydelser, så som dagpenge og AF-bistand. Men på grund af det meget lave antal elever på disse indkomst-erstattende ydelser⁵ vurderer PLS RAMBØLL Management, at det er rimeligt at betragte kontanthjælpsydelsen som standard for alle ledige TAMU-elever.

89% af eleverne på Voksen-TAMU er over 30 år, mens de resterende 11% befinder sig i aldersintervallet 21-29 år. Da det vurderes, at en elevgruppe med disse aldersfordelinger ikke bor hjemme, tager beregningen udgangspunkt i kontanthjælpssatserne for udeboende personer. Beregningerne tager desuden udgangspunkt i det respektive års gældende kontanthjælpssatser.

I beregningen opdeles TAMU-eleverne i to undergrupper:

- Kontanthjælpsmodtagere med forsørgerpligt – modtager i 2003 10.859 kroner om måneden.
- Kontanthjælpsmodtager uden forsørgerpligt – modtager i 2003 8.172 kroner om måneden.

Beregningen tager udgangspunkt i den faldende ledighedsgrad for afgåede TAMU-elever. Ledighedsgraden for alle afgåede TAMU-elever falder fra 0,82 et år før TAMU-tilgang til 0,59 et år efter afgang fra TAMU for perioden 1999-2002. Beregningen tager desuden udgangspunkt i, at elevfordelingen af forsørgere (39%) og ikke-

⁵ Se eventuelt kapitel 3 for en oversigt over fordelingen af TAMU-elever i forhold til indkomst-type.

forsørgere (61%) i 2003 er repræsentativ for den samlede TAMU-elevgruppe.

Sparede kontanthjælpsudgifter i 2003

TAMU sparer det offentlige for 25.447,01 kroner i 2003 pr. afgang TAMU-elev. Besparelsen gælder uanset elevens afgangstype. Nedenstående tabel giver en oversigt over det offentlige udgifter til kontanthjælp pr. TAMU-elev før og efter TAMU.

Tabel 1: Kontanthjælpsbesparelse i 2003 pr. gennemsnitlig afgang TAMU-elev (2003 satser)

	Uden forsørgerpligt	Med forsørgerpligt	Gns. TAMU-elev
Kontanthjælp pr. måned	8.172,00	10.859,00	9.219,93
Kontanthjælp pr. år	98.064,00	130.308,00	110.639,16
Før TAMU: Kontanthjælp ved ledighedsgrad 0,82	80.412,48	106.852,56	90.724,11
Efter TAMU: Kontanthjælp ved ledighedsgrad 0,59	57.857,76	76.881,72	65.277,10
Besparelse ved TAMU pr. person i 2003	22.554,72	29.970,84	25.447,01

Kilde: Beskæftigelsesministeriets DREAM-database, Arbejdsdirektoratet og TAMU's elevregistrering.

Det skal bemærkes, at beregningen er pr. *gennemsnits-elev*. Betragtes eleverne i forhold til arbejdsmarkedsstatus et år efter afgang, er kontanthjælpsbesparelsen, for den elev som efter TAMU får fast ordineret beskæftigelse, naturligvis højere end 25.447,01 kr. om året. På den anden side er der ingen besparelse for den elev som fortsætter på kontanthjælp, eventuelt i aktivering. Besparelsen på 25.447 kr. er derfor udtryk for, hvor meget hver elev, som har gået på TAMU-uddannelsen, *i gennemsnit* sparer det offentlige i udbetalt kontanthjælp i 2003.

Sparede kontanthjælpsudgifter 1999-2003

Netop fordi beregningen omfatter en gennemsnits-elev, kan besparelsen i 2003 på 25.447 kroner pr. afgang TAMU-elev umiddelbart ganges op med antallet af afgåede elever fra TAMU-uddannelsen i perioden 1999-2003. Tallene fremgår af nedenstående tabel. For hvert år er de respektive kontanthjælpssatser anvendt.

Det bør bemærkes, at beregningerne tager udgangspunkt i, at TAMU-eleverne fastholder deres gennemsnitlige 1-år-efter-TAMU ledighedsgrad på 0,59 gennem hele perioden.

Tabel 2: Samlet kontanthjælpsbesparelse fordelt på år (årets satser)

	2000	2001	2002	2003
Kontanthjælpsbesparelse pr. afgået TAMU-elev	23.094	23.833	24.658	25.447
Akkumuleret antal afgåede TAMU-elever pr. 1/1	31	94	147	203
Kontanthjælpsbesparelse for elever	715.914	2.240.302	3.624.726	5.165.741

Kilde: Beskæftigelsesministeriets DREAM database og Arbejdsdirektoratet.

De 203 elever, der er afgået TAMU-uddannelsen mellem 1999 og frem til 1. januar 2003 har med det anvendte beregningsgrundlag sparet det offentlige for 5.154.741 kr. i kontanthjælp alene i år 2003. Dertil kommer, at det offentlige også har opnået en besparelse på udbetalt kontanthjælp i de foregående år TAMU-skolen har uddannet elever. Det drejer sig om 3.624.726 kroner i 2002 for de 147 afgåede elever mellem 1999 og 1. januar 2002, 2.240.302 kroner i 2001 for de 94 afgåede elever mellem 1999 og 1. januar 2001 og 715.914 kroner for de 31 afgåede elever mellem 1999 og 1. januar 2000.

Det betyder, at det offentlige i perioden 2000-2003 har sparet 11.746.683 kroner på kontanthjælpsudbetalinger som følge af TAMU-skolens positive effekt på elevernes ledighedsgrad.⁶ Den direkte effekt af TAMU-elevernes faldende ledighedsgrad på kontanthjælpsudbetalingerne er altså ganske betydelig.

Desuden findes en række muligheder for kontanthjælpsmodtagere for at få ekstra støtte. Det drejer sig for eksempel om særlig støtte til store forsørgerbyrder eller høje boligudgifter. Fordi disse ydelser tildeles på en individuel basis, afhængig af kontanthjælpsmodtageres personlige forhold, er der ikke taget højde for denne ekstra støtte til kontanthjælpsmodtagere i beregningen. Det bør i den forbindelse bemærkes,

⁶ Det skal pointeres, at de 218.523,18 kr. er besparelsen over en årrække, opgjort i løbende priser.

at sparede udgifter til ekstra støttemuligheder for kontanthjælpsmodtagere gør elevernes faldende ledighedsgrad efter endt TAMU-uddannelse endnu mere værdifuld set ud fra et samfundsøkonomisk synspunkt.

Beregning af sundhedsudgifter

Undersøgelsen af de samfundsøkonomiske effekter af TAMU indeholder også en analyse af det offentlige sundhedsudgifter før og efter TAMU. Adskillige undersøgelser påviser, at arbejdsløse er mere syge end personer i beskæftigelse.⁷ Det er derfor interessant at undersøge, hvorvidt der er en afledt samfundsøkonomisk effekt på det offentlige sundhedsudgifter i forbindelse med elevernes stærkere tilknytning til arbejdsmarkedet efter afgang fra TAMU.

Bruttohonorarer før og efter TAMU

Analysen viser en tendens til stigende udgifter til bruttohonorarer til læger og andet sundhedspersonale: Udgifterne stiger fra 87.328 kroner pr. elev et år inden start på TAMU til 105.573 kroner pr. elev et år efter afgang fra TAMU.

Tabel 3 : Årlig bruttohonorar pr. person for behandling inden for den offentlige sygesikring af voksne TAMU-elever.

	Årlig bruttohonorar pr. person
1 år inden start på TAMU	87.328
1 år efter afgang fra TAMU	105.573

Kilde: Danmarks Statistik. Data er fra 1997 til og med 2001.

TAMU oplyser, at skolen ser det som sin opgave at genopbygge elevernes tillid til offentlige instanser, herunder også sundhedsvæsenet. Genopbygningen af elevernes tillid til det offentlige er et led i at skabe en tættere tilknytning til arbejdsmarkedet for eleverne. Ifølge TAMU yder skolens personale i den forbindelse en væsentlig indsats for at påvirke eleverne til at tage bedre vare på eget helbred. Det gælder blandt andet opfordring til at gå til læge eller andet sundhedspersonale med svagheder og sygdomme, før hospitalsindlæggelse er nød-

⁷ Se for eksempel Jensen, A.M. og M. Bøg (1998): The consequences of unemployment for health conditions – A longitudinal study based on count data for Denmark, AKF Forlaget.

vendig. TAMU's indsats på dette område er derfor en del af forklaringen på, at udgifterne til bruttohonorarer for læger og andet sundhedspersonale stiger efter afgang fra TAMU.

En del af stigningen i udgifterne skal dog tilskrives almindelig pristalsudvikling og reguleringer af lægernes bruttohonorarsatser i løbet af perioden. Desuden skal der tages højde for, at kategorien '1 år inden start på TAMU' dækker over perioden 1997-2000, mens kategorien '1 år efter afgang fra TAMU' kun indeholder tal fra 2000 og 2001.⁸

Dette betyder, at både pristalsudviklingen og reguleringen af lægernes bruttohonorarsatser slår forholdsvis mere igennem i kategorien '1 år efter afgang fra TAMU', idet bruttohonorarer i 2000 og 2001 er højere end bruttohonorarer i 1997, 1998 og 1999.

Hospitalsindlæggelse før og efter TAMU

I dette afsnit analyseres omfanget af TAMU-elevernes hospitalsindlæggelse. Den stærkere tilknytning til arbejdsmarkedet, som eleverne opnår efter afgang fra TAMU-skolen, kan give påvirke mønstret af hospitalsindlæggelser for gruppen af TAMU-elever. Formålet med dette afsnit er at undersøge, om der er forskelle i voksen elevernes hospitalsindlæggelse før og efter TAMU, samt at beregne det offentliges ændrede udgifter i denne sammenhæng.

Nedenstående tabel viser, hvor mange dage afgåede voksen-elever i periode 1999-2001 har været indlagt på et af landets hospitaler et år inden de startede på TAMU og et år efter afgang fra TAMU. En senge dag er defineret som en dag, hvor patienten har optaget en hospitalsseng.

⁸ Idet de første voksen-elever afgik i 1999 er det ikke muligt at måle længere tilbage end år 2000, og idet Danmarks Statistik kun har registreret data frem til og med 2001, er det tilsvarende ikke muligt at måle længere frem end år 2001.

Tabel 4: Voksen-elevers sengedage før og efter TAMU.

	Gennemsnitligt årligt antal sengedage for en voksen TAMU-elev
1 år inden start på TAMU	0,50
1 år efter afgang fra TAMU	0,13

Kilde: Danmarks Statistik. Datakørslen på TAMU-elever dækker afgåede voksen-elever fra TAMU i perioden 1999-2001. Det gennemsnitlige, årlige antal sengedage for en voksen elev 1 år inden TAMU start er beregnet som et årligt gennemsnit af sengedage de sidste 10 år inden TAMU.

Tabellen viser, at voksen-eleverne har langt færre sengedage efter afgang fra TAMU sammenlignet med før. Over en 10-årig periode havde elevgruppen i gennemsnit en halv sengedag om året inden de startede på TAMU-uddannelsen. Dette tal faldt til 0,13 sengedage pr. år i året efter elevernes afgang fra TAMU. Dette gælder i øvrigt for alle afgangstyper.

Deltagelse i skolens aktiviteter har med andre ord en positiv effekt på elevens antal sengedage på hospitalet, også selvom eleven ikke fuldfører hele TAMU-uddannelsen. Faldet i antal sengedage skal ses i sammenhæng med, at eleverne i stigende grad henvender sig til læger og andet sundhedspersonale efter afgang fra TAMU sammenlignet med før (jævnfør ovenstående afsnit). Disse henvendelser må formodes at have en forebyggende effekt på antallet af sengedage, idet eleverne efter afgang fra TAMU eksempelvis oftere går til lægen, og derfor sjældnere henvender sig på skadestuen og/eller indlægges.

Beregning af udgifter til sengedage

Ifølge Indenrigs- og Sundhedsministeriets satser koster en sengedag 4.187 kr. i 2002. Med det anvendte beregningsgrundlag for gennemsnitligt antal sengedage for en voksen TAMU-elev, koster en TAMU-elev før afgang fra TAMU generelt det offentlige 2.111 kroner om året til omkostninger i forbindelse med sengedage. Mens den gennemsnitlige elev efter afgang fra TAMU koster det offentlige 535 kroner om året.

Det vil sige at TAMU ifølge det anvendte beregningsgrundlag sparer det offentlige for 1576 kroner pr. elev om året. Forudsat, at de tidligere afgåede elever har bibeholdt niveauet for sengedage i årene efter

TAMU-afgang, er den samlede besparelse i 2002 på de offentlige sundhedsudgifter til hospitalsindlæggelser (sengedage) for de 142 afgåede TAMU-elever mellem 1999 og 2001 på 223.792 kroner.

Analysen af TAMU-elevernes sygdomsbillede viser desuden, at der ikke er nogen sammenhæng mellem den diagnose-type eleven får stillet og elevens gennemførselsgrad. Samtidig viser analysen, at der ikke er markante forskelle mellem de diagnose-typer voksne TAMU-elever får stillet, og de diagnoser typer den øvrige befolkning får stillet.

Sammenligning af ændringer i sundhedsudgifter

Analysen af udgifterne til lægers og andet sundhedspersonales bruttohonorarer viste, at TAMU-eleverne faktisk blev *dyrere* for det offentlige efter endt TAMU-uddannelse. Til gengæld gav undersøgelsen af TAMU-elevernes antal sengedage et billede af, at TAMU-eleverne bliver *billigere* efter endt TAMU-uddannelse.

Disse modsatrettede effekter på sundhedsudgifterne skal ses i sammenhæng med, at elevgruppen på TAMU lærer at gå til læge eller andet sundhedspersonale, og derfor må formodes at forebygge risikoen for at blive indlagt på hospitaler efter TAMU. Kombinationen af stigningen i bruttohonorarer og faldet i antal sengedage indikerer således, at TAMU-eleverne er blevet bedre til at opsøge sundhedsvæsenet i et tidligere stadium af et sygdomsforløb.